

平成27年度  
事業報告・決算書

社会福祉法人 善通寺福社会

# 目次

平成27年度事業報告	平成27年度決算書
事業報告	（法人内訳表）
本部事務局	資金収支計算書(第1号の1様式) …… 34
特別養護老人ホーム仙遊荘・ショートステイ仙遊荘	事業活動計算書(第2号の1様式) …… 35
仙遊荘デイサービスセンター	貸借対照表(第3号の1様式) …… 36
グループホーム仙遊荘	社会福祉事業区分 資金収支内訳表(第1号の3様式) …… 37
老人介護支援センター仙遊荘	社会福祉事業区分 事業活動内訳表(第2号の3様式) …… 39
養護老人ホーム五岳荘	社会福祉事業区分 貸借対照表内訳表(第3号の3様式) …… 41
特別養護老人ホームまほろば	財務諸表に対する注記(法人全体用) …… 43
ゆったり温泉仙の湯	(附属明細書)
ふれあいサロン五岳	借入金明細書(別紙①) …… 45
普通寺福祉会職員構成	寄附金収益明細書(別紙②) …… 46
法人内実施研修	補助金事業等収益明細書(別紙③) …… 47
普通寺福祉会組織図	事業区分間及び拠点区分間資金繰入金明細書(別紙④) …… 48
理事会開催状況	事業区分間及び拠点区分間資金貸付金(借入金)明細書(別紙⑤) …… 49
評議員会開催状況	基本金明細書(別紙⑥) …… 50
監査実施状況	国庫補助金等特別積立金明細書(別紙⑦) …… 51
役員名簿	財産目録(別紙5) …… 52
	【特別養護老人ホーム仙遊荘拠点区分】
	仙遊荘拠点区分 資金収支計算書(第1号の4様式) …… 54
	仙遊荘拠点区分 事業活動計算書(第2号の4様式) …… 57
	仙遊荘拠点区分 貸借対照表(第3号の4様式) …… 59
	仙遊荘拠点区分 事業活動明細書(別紙4) …… 60
	財務諸表に対する注記(仙遊荘拠点区分用)
	(附属明細書)
	基本財産及びその他の固定資産(有形・無形固定資産)の明細書(別紙1) …… 68
	引当金明細書(別紙2) …… 69
	積立金・積立資産明細書(別紙⑧) …… 70
	サービス区分間繰入金明細書(別紙⑨) …… 71
	サービス区分間貸付金(借入金)残高明細書(別紙⑩) …… 72
	【養護老人ホーム五岳荘拠点区分】
	五岳荘拠点区分 資金収支計算書(第1号の4様式) …… 73
	五岳荘拠点区分 事業活動計算書(第2号の4様式) …… 75
	五岳荘拠点区分 貸借対照表(第3号の4様式) …… 77
	五岳荘拠点区分 事業活動明細書(別紙4) …… 78
	財務諸表に対する注記(五岳荘拠点区分用)
	(附属明細書)
	基本財産及びその他の固定資産(有形・無形固定資産)の明細書(別紙1) …… 82
	引当金明細書(別紙2) …… 83
	積立金・積立資産明細書(別紙⑧) …… 84
	サービス区分間繰入金明細書(別紙⑨) …… 85
	サービス区分間貸付金(借入金)残高明細書(別紙⑩) …… 86
	【特別養護老人ホームまほろば拠点区分】
	まほろば拠点区分 資金収支計算書(第1号の4様式) …… 87
	まほろば拠点区分 事業活動計算書(第2号の4様式) …… 89
	まほろば拠点区分 貸借対照表(第3号の4様式) …… 91
	まほろば拠点区分 事業活動明細書(別紙4) …… 92
	財務諸表に対する注記(まほろば拠点区分用)
	(附属明細書)
	基本財産及びその他の固定資産(有形・無形固定資産)の明細書(別紙1) …… 96
	引当金明細書(別紙2) …… 97
	積立金・積立資産明細書(別紙⑧) …… 98
	サービス区分間繰入金明細書(別紙⑨) …… 99
	サービス区分間貸付金(借入金)残高明細書(別紙⑩) …… 100

## 平成27年度事業報告

平成27年度は善通寺福祉会にとって大きな飛躍の年となりました。

ユニット型特別養護老人ホーム建設事業については、平成27年8月15日に施設が竣工、9月2日には善通寺市長をはじめとする関係各位出席のもと竣工式を1階ホールにおいて執り行い、10月1日に計画通り事業運営を開始しました。

また、この小規模ユニット型特養の命名にあたり、建設用地が佐賀県の吉野ケ里遺跡と同様に弥生時代から始まる古代の大集落遺跡であることが判明したことから、今も昔も変わらず繰り返される人々の生活の営みと、歴史の「いにしえ」に想いを馳せることができるよう「まほろば」と命名しました。

運営面においては、事前の広報活動が実を結び供用開始に合わせ入居率100%を達成すると共に、職員数も入居者比1.67：1（H28年3月現在）を確保することが出来ております。

これは、「まほろば」の企画段階から一貫してきたコンセプトである「家庭生活の延長上にある暮らしの提供」をハードとソフトの両面から実現するといった私共の想いを入居者及びその家族そして、職員に共感を得られた結果だと考えております。

「まほろば」には特別養護老人ホームの機能以外にも、社会的要因により緊急避難が必要な方が一時的に宿泊出来る部屋を2部屋確保する他、防災拠点スペースとして機能する「まほろばホール」があり、災害発生時には地域の避難所としての役割も果たすなど、特養以外に地域に求められる施設機能を併設しています。

平成24年6月の事業着手から施設の供用開始まで3年4ヶ月を要した本事業は一旦完了の運びとなりましたが、「まほろば」の施設運営はこれからはじまります。

入居者、家族、職員が一体となって基本理念実現の為に取り組んでまいります。

次に特別養護老人ホーム仙遊荘においては、平成27年度中の施設退去者は20名、うち10名について施設で看取りをおこない、終の棲家としての役割を果たしながら、あわせて家族に対する支援もおこなう等包括的な看取りケアを行いました。

ショートステイは、併設する特養への入居やデイサービスとの相互利用において連携を強化すると共に、利用希望者のニーズを的確に捉え計画的に受け入れを行った結果、89.9%の利用率を達成することができました。

次にデイサービスですが、利用率が昨年比14%減の43.8%と大きく低迷しました、これは利用者自身の状態変化により必要なサービスが在宅から施設へと変化したことや、利用者の持つ多様なニーズに合わせる事が出来る職員確保の問題等、様々な要因が利用率の低下に繋がっており、これら課題解決に向けての取組が迫られています。

次にグループホームでは、アニマルセラピーを取り入れ入居者が動物と触れ合う事で、心の落ち着きやストレス軽減などの癒しを提供しました。

次に、養護老人ホーム五岳荘ですが、重度化する入所者に対応するために、施設の環境改善の一環として本年も居室のフローリング化や、地域のセーフティネットとしての役割強化のため施設防火対策の拡充に努めました。

このように、善通寺福祉会では、すべての職員が「敬愛・誠実・奉仕」の理念に基づいて業務を遂行しました。

## 本部事務局事業報告

### 1 介護保険制度改定に合わせた柔軟な法人経営

地域包括ケアシステムの構築と費用負担の公平化を目指して行われた、平成27年度介護報酬改定は▲2.27%の減額改定となった。

施設サービスにおいては、介護保険の自己負担割合や多床室の室料の見直し等が実施され、利用者の自己負担額が増加する中で、同意を得た入居者に対する保険外サービスの提供を開始した。

また、新たな加算について積極的に算定した結果、特養・短期・グループホーム等施設サービスにおいては、昨年と同水準の収入を確保することができた。

### 2 ユニット型特別養護老人ホーム30床整備事業の推進

平成27年8月15日に竣工、施設名称を「特別養護老人ホームまほろば」とした。

9月2日には、善通寺市長をはじめとした関係各位を招き竣工式を「まほろばホール」にて執り行った後、10月1日には香川県の事業認可と合わせて施設の供用を開始した。

香川県からの施設整備補助金及び、福祉医療機構からの融資に係わる事務手続きも滞りなく進捗し予定額通りの受入れを確認した後、関係先への支払いを行った。

### 3 処遇改善交付金活用による介護職員の処遇改善

給付率の変更により、加算額の増に合わせ改善手当、資格手当、準夜勤手当等の見直しを実施した。

加えて新たに雇用した職員に対しては、採用時のオリエンテーションを通して法人理念や職員の行動指針を徹底して指導教育すると共に、研修委員会において毎月の定例研修会を実施し、職員の知識・技能の向上に努めた。

### 4 法人の公益性の重視及び地域への貢献

地域の婦人会による「ふれあい訪問」、地元高校、介護福祉士や看護師養成校の実習生受入れを本年度も継続的に実施した。

また「まほろばホール」では、近隣自治会の総会や、地元高校生の学習の場として提供する等の活動を行った。

## 特別養護老人ホーム仙遊荘・ショートステイ仙遊荘事業報告

### 1 その人らしい心地良い生活が営めるよう、良質なサービスを提供する。

入居者一人ひとりの既往歴を把握し、その人の生活歴を知ることによって、個人別に良質なサービスを提供することができた。

また、看取りのケアにおいても、終末期の大切な時間を家族へ寄り添い支援を行った。今後も、入居から退去まで一貫して個別化されたサービスの提供に努める。

### 2 自立支援に向けたケアに取り組み。

毎月職員研修を実施し、外部講師等による研修で職員の知識、技術の向上を目指すと共に、県外出張も含めた多様な研修に参加し、視野の拡大と他施設との交流で知識の向上を図った。

入居者カンファレンスで各職種と意見交換を行い、入居者個々のケアを各職種が協力して提供できるように努めた。

担当者会議は家族同席で行い、家族の意向を取り入れ、入居者と家族のニーズに沿ったケアの提供に努めた。

全ての介護職員が同じ介護手順でサービスを提供出来るようマニュアル整備に取り組んだ。

### 3 安心・安全に暮らせるように生活環境を整備し、事故防止に努める。

転倒の恐れがある入居者には、離床センサーや衝撃緩和マット、低床ベッド等の介護用品を有効に使用し、転倒防止に努めた。

事故防止対策委員会では、起こったヒヤリハットに対して、事故要因の現場検証を行うなどして予防策や改善策の検討を行い、同内容のヒヤリハットを繰り返す入居者や、重大事故の発生等、事故防止対策は重要課題とし入居者が安全に暮らせるよう住環境の整備を行った。

### 4 感染症対策の徹底

職員一人ひとりが、インフルエンザを始め、感染症予防に対して強い自覚と意識を持ち、「持ち込まない」「広げない」を心掛け、体調不良時には、出勤を控える等、自分が感染源とならないようにした。

入居者の手洗いを励行し、手の洗えない入居者には強酸性水での手指消毒を行うと共に、強酸性水による館内の消毒を実施し清潔保持に努めた。

また、館内の温度確認を頻回に行い、温度・湿度管理を徹底し、入居者の状態観察を密にし、風邪症状が確認できた場合は居室で食事の対応を行うなど風邪の蔓延の防止に努めた。

### 5 各入居者の心身状態等に応じて、日常生活を営むのに必要な機能の改善、維持を目指す。

専属の機能訓練指導員が、適切なアセスメントを経て入居者のADLの状況を把握し、個々の生活機能の維持・向上に関する目標を設定のうえ、当該目標を達成するための訓練

を実施した。

その他、個別レクや集団レクへの参加、日常の生活リハビリ等を通じて、体を動かすことによる身体機能の維持に努めた。

6 レクリエーション、行事等の充実を図り、潤いのある生活を提供する。

季節行事だけでなく、個別外出等で入居者の希望する場所への外出も実施した。

また、外食や昼食作りなどの行事を取り入れることにより、入居者のニーズをある程度取り入れることができた。

昨年度同様、全事業所の入居者・利用者や地域・学生ボランティア、近隣住民参加の盛大な祭りを実施し龍神太鼓やすみれ会の民舞披露など、楽しいひとときを過ごし、入居者を笑顔にすることができた。

7 福祉の人材育成に努める。

職員一人ひとりがアドバイザーとして学生に関わり助言・指導を行った。

適時カンファレンスを行い、実習進行状況の確認と必要時実習員会を開催し、問題解決や職員間の意見交換ができるよう取り組んだ。

8 相談援助の充実を図り利用率向上と維持を目指す。

常に入居者の心身の状況、その置かれている環境等の的確な把握に努め、入居者又はその家族に対し、その相談に適切に応じるとともに必要な助言、その他の援助を行った。

特養では昨年度同様利用率97%を維持した。

ショートステイにおいても平均利用率89%と高い利用率を維持した。

9 機能訓練を重視し、要介護度の改善に努める。

特養における機能訓練は身体機能回復のための訓練だけではなく、入居者が日常生活を送るために行う生活訓練でもあるという考えに立ち、入居者の心身の状態変化を把握しながら、機能訓練計画の作成と実践に努めた。

多職種の職員の協力を得ながら、アクティビティの要素も盛り込んだ集団リハビリを実施した。

10 くもん学習療法を強化し、脳の活性化によりその人らしい生活が送れるよう支援する。

くもん学習療法では、認知症予防・脳の活性化を図るだけでなく、その意欲の向上が、日常生活における目標に繋がるよう努めた。また、入居者の新たな一面を見ることができ、職員と入居者のふれあう時間が増加して、お互いに信頼関係が深められた。

全職員が協力することで継続的な学習療法が実施できた。

入居状況

特別養護老人ホーム仙遊荘

入居定員 50名

運営日数 366日

実入居者数

平成28年3月31日現在 単位:人

	要介護度1		要介護度2		要介護度3		要介護度4		要介護度5		合計		
	男	女	男	女	男	女	男	女	男	女	男	女	計
4月	0	2	3	2	5	14	2	9	2	11	12	38	50
5月	0	2	3	2	5	14	2	9	2	12	12	39	51
6月	0	2	3	2	5	12	2	10	2	12	12	38	50
7月	0	2	2	2	6	14	3	9	2	14	13	41	54
8月	0	2	2	2	5	14	3	9	2	11	12	38	50
9月	0	2	2	2	5	15	3	10	2	10	12	39	51
10月	0	1	2	2	3	14	6	10	2	10	13	37	50
11月	0	1	2	2	3	14	6	9	2	11	13	37	50
12月	0	1	2	2	4	14	5	10	2	12	13	39	52
1月	0	1	2	1	5	14	5	10	1	12	13	38	51
2月	0	1	2	1	5	15	7	9	0	12	14	38	52
3月	0	2	3	1	4	14	7	8	0	14	14	39	53
合計	0	19	28	21	55	168	51	112	19	141	153	461	614

延べ入居者数

	要介護度1		要介護度2		要介護度3		要介護度4		要介護度5		合計			
	男	女	男	女	男	女	男	女	男	女	男	女	計	
4月	0	60	90	59	134	406	54	270	60	330	338	1,125	1,463	
5月	0	62	67	62	154	425	62	279	62	292	345	1,120	1,465	
6月	0	60	30	60	132	360	60	284	41	300	263	1,064	1,327	
7月	0	62	50	62	155	406	42	277	62	341	309	1,148	1,457	
8月	0	62	39	62	155	404	93	279	62	335	349	1,142	1,491	
9月	0	60	60	60	150	414	90	283	60	300	360	1,117	1,477	
10月	0	31	62	62	93	433	186	310	62	310	403	1,146	1,549	
11月	0	30	60	48	90	420	180	270	60	330	390	1,098	1,488	
12月	0	31	62	31	124	434	155	295	40	350	381	1,141	1,522	
1月	0	31	62	31	143	433	151	309	6	372	362	1,176	1,538	
2月	0	29	58	29	134	418	152	242	0	348	344	1,066	1,410	
3月	0	62	79	31	106	434	184	248	0	377	369	1,152	1,521	
合計	0	580	719	597	1,570	4,987	1,409	3,346	515	3,985	4,213	13,495	17,708	
平均入所者数/日												11.51	36.87	48.38
平均介護度												3.64		
本年度平均入所率(%)												97.03%		
前年度平均入所率(%)												97.21%		

利用状況

ショートステイ仙遊荘

利用定員 20名  
 運営日数 366日

実利用者数

平成28年3月31日現在 単位:人

	要支援1		要支援2		要介護度1		要介護度2		要介護度3		要介護度4		要介護度5		合計		
	男	女	男	女	男	女	男	女	男	女	男	女	男	女	男	女	計
4月	0	2	1	4	0	9	3	3	3	4	3	6	1	2	11	30	41
5月	0	2	1	5	0	10	2	3	2	4	3	6	2	2	10	32	42
6月	0	2	1	6	0	9	2	3	3	4	3	7	2	4	11	35	46
7月	0	2	1	4	0	8	2	3	2	6	4	7	2	3	11	33	44
8月	0	2	1	3	0	8	2	4	2	4	3	6	2	3	10	30	40
9月	0	2	1	4	0	8	2	6	2	3	3	5	2	3	10	31	41
10月	0	2	1	6	1	12	3	5	1	5	2	3	2	2	10	35	45
11月	0	2	1	5	1	10	4	5	1	4	2	3	2	2	11	31	42
12月	0	2	1	2	0	10	5	6	2	4	3	3	2	4	13	31	44
1月	0	2	1	2	0	9	4	5	3	1	3	2	1	3	12	24	36
2月	0	2	1	3	0	9	4	5	2	6	2	3	1	2	10	30	40
3月	0	0	2	2	0	7	4	4	2	7	2	3	1	1	11	24	35
合計	0	22	13	46	2	109	37	52	25	52	33	54	20	31	130	366	496

延べ利用者数

	要支援1		要支援2		要介護度1		要介護度2		要介護度3		要介護度4		要介護度5		合計			
	男	女	男	女	男	女	男	女	男	女	男	女	男	女	男	女	計	
4月	0	10	2	10	0	124	33	20	58	67	40	124	4	31	137	386	523	
5月	0	10	2	14	0	110	33	24	62	69	40	127	35	56	172	410	582	
6月	0	10	2	20	0	96	31	10	62	67	62	139	35	82	192	424	616	
7月	0	10	2	14	0	102	40	21	49	44	74	96	35	64	200	351	551	
8月	0	10	2	12	0	92	40	34	62	46	68	129	35	52	207	375	582	
9月	0	7	4	13	0	85	38	66	60	15	63	111	34	62	199	359	558	
10月	0	10	2	19	27	123	43	57	30	48	33	71	8	61	143	389	532	
11月	0	10	4	14	4	126	44	56	30	44	35	85	34	60	151	395	546	
12月	3	8	2	10	0	114	49	76	35	15	59	46	27	86	175	355	530	
1月	0	7	2	10	0	133	46	62	57	4	68	55	4	62	177	333	510	
2月	0	8	6	16	0	121	47	59	58	60	51	61	4	44	166	369	535	
3月	0	0	2	12	0	115	32	57	41	103	45	80	4	8	124	375	499	
合計	3	100	32	164	31	1,341	476	542	604	582	638	1,124	259	668	2,043	4,521	6,564	
平均利用者数/日																5.58	12.35	17.93
平均介護度																2.98		
本年度平均利用率(%)																89.92%		
前年度平均利用率(%)																91.29%		



平成27年度行事内容

月	日	内 容
平成27年	4月2日 (木)	お花見(市役所桜並木・僧行社)
	4月8日 (水)	お花見(市民の集いの丘公園)
	4月20日 (月)	誕生会・おやつ作り
	4月21日 (火)	誕生会・おやつ作り
	5月7日 (木)	丸亀城鯉のぼり見学・外食 (ガスト丸亀店)
	5月13日 (水)	丸亀城鯉のぼり見学・外食 (ジョイフル普通寺店)
	5月22日 (金)	誕生会・おやつ作り
	5月27日 (水)	誕生会・おやつ作り
	6月11日 (木)	紫陽花見学・外食(市民の集いの丘公園・マックカフェ)
	6月12日 (金)	誕生会・おやつ作り
	6月22日 (月)	紫陽花見学(鉢伏公園)
	6月25日 (木)	おやつ作り
	7月7日 (火)	七夕まつり
	7月12日 (日)	南ファミリー劇団鑑賞(普通寺市民会館)
	7月15日 (水)	ショッピング・外食(ゆめタウン丸亀)
	7月24日 (金)	誕生会・おやつ作り
	7月29日 (水)	おやつ作り
	8月3日 (月)	盆供養
	8月17日 (月)	ショッピング(PLANT)
	8月25日 (火)	ショッピング(ゆめタウン丸亀)
	8月26日 (水)	おやつ作り
	8月28日 (金)	誕生会・おやつ作り
	9月9日 (水)	誕生会・おやつ作り
	9月21日 (月)	彼岸供養
	9月30日 (水)	誕生会・おやつ作り
	10月7日 (水)	秋の遠足(市民集いの丘公園)
	10月12日 (月)	個別外出・故郷訪問(ご自宅)
	10月28日 (水)	誕生会・おやつ作り
	10月28日 (水)	コスモスフェスタ・外食(国営讃岐まんのう公園)
	11月2日 (月)	菊花展見学(護国神社)
	11月4日 (水)	菊花展見学・外食(丸亀城・ジョイフル)
	11月11日 (水)	誕生会・おやつ作り
	11月22日 (日)	隊友会カラオケ大会
	11月25日 (水)	誕生会・おやつ作り
	11月26日 (木)	ショッピング(PLANT)
	12月9日 (水)	誕生会・おやつ作り
	12月16日 (水)	クリスマス会
	12月24日 (木)	誕生会・おやつ作り
	12月25日 (金)	忘年会
平成28年	1月6日 (水)	新年会
	1月13日 (水)	初詣(金倉寺)
	1月13日 (水)	おやつ作り
	1月27日 (水)	誕生会・おやつ作り
	2月3日 (水)	節分
	2月10日 (水)	おやつ作り
	2月24日 (水)	誕生会・おやつ作り
	3月3日 (木)	ひな祭り
	3月4日 (金)	ひな祭り
	3月9日 (水)	誕生会・おやつ作り
	3月22日 (火)	彼岸供養
	3月30日 (水)	誕生会・おやつ作り

## 仙遊荘デイサービスセンター事業報告

### 1 通所介護計画に沿ったサービスの提供

身体状態の変化に臨機応変に対応すると共に、ケアプランや介護計画書を中心に在宅生活を継続できる自立支援を推進した。

地域コミュニティの役割を果たしていることから、他者との関わりや社会交流が途絶えないことに、重点をおき利用者同士や職員、家族と関われる活動を中心とし、精神的安定も図れるよう努めた。

個々の特性を見極め得意分野に活用できるように、レクリエーション等に組み込むことに努めた。

### 2 運動機能向上及び個別機能訓練の提供

機能訓練では、個別プログラムを作成しそれに基づき実施できた。

また、プログラム内容も日常生活動作を取り入れ、出来るだけ自然な動きの中で身体的機能維持に努めた。

食事提供に関しては、利用者から嗜好品の意見を聴き、昼食やおやつの提供に反映させることができた。

### 3 昼食及びおやつの提供

高齢となり自ら家事仕事や調理をすることがなくなった利用者に、それぞれ違う利用者の家庭の味を聞きながら、一緒に調理を行った。

グループに分かれて酢の物や、つくだ煮、五目御飯等を調理した。

また、地域のうどん店からうどん玉や、各種てんぷらを仕入れ、セルフサービスによりうどんの提供を行った。

### 4 送迎サービスの提供

安全な送迎を第一に実施し、個別対応送迎も時間や席の配慮を行った。

公益財団法人JKAからの助成を受け、新たにリフト付き送迎用車両を1台導入した。

これにより、より利用者の状態に合わせた送迎計画が可能となったばかりでなく、利用者乗り込み時の安全性が高まり職員の負担も軽減した。

### 5 入浴サービスの提供

入浴サービスに関しては、残存機能を活かし活動時にはない、リラックスした入浴の時間の提供を、各月ごとに季節感や古くからの習慣等を取り入れながら、「〇〇風呂」を実施することができた。

### 6 生活指導及び介護相談等、自立支援に向けた援助サービスの提供

自己選択、自己決定を基本に利用者自身の意見を発言する場を多く設けた。

又、自分の意思をもって日常生活が送れ、今できていることを継続できるよう自己選択の枠を広げ選択肢を増やし自立ができる支援に努めた。

介護相談や援助では、在宅生活を送る中で気軽に今の現状を話してもらえよう、送迎時などに、家族様と会話をすることで、問題点やまた精神的介護負担の軽減に努めた。

#### 7 レクリエーション・行事の充実したサービスの提供

レクリエーションに職員個々の得意分野を取り入れ、新しい発想や新しいチャレンジに積極的に取り組んだ。

具体的には、運動レクリエーション・脳トレーニングレクリエーション・音楽レクリエーション・リラクゼーション（アロマ・マッサージ）等分野別に実施できた。

通信カラオケシステムを使い、口腔体操や集団体操やリズム体操を実施してきたが、平成27年度は通信量を増やし、利用者に飽きが来ないよう新しいプログラムを活用しながら実施できた。

#### 8 職員の資質を活かす意識向上

職員ミーティングでの意見交換や積極的な発言を促し職員同士が信頼して役割を果たし、業務が遂行できるよう努めた。

また、申し送りやサービス提供時に、詳しい説明や根拠のある介護の重要性を伝えることに努力した。

利用状況

仙遊荘デイサービスセンター

利用定員 月曜日～金曜日 30名 土曜日 15名  
 運営日数 310日

実利用者数 平成28年3月31日現在 単位:人

	要支援1		要支援2		要介護度1		要介護度2		要介護度3		要介護度4		要介護度5		合計		
	男	女	男	女	男	女	男	女	男	女	男	女	男	女	男	女	計
4月	0	11	0	10	1	10	2	4	0	2	0	1	0	3	3	41	44
5月	0	11	0	11	1	9	2	4	0	2	2	1	0	3	5	41	46
6月	0	11	0	11	1	11	2	4	0	3	1	2	0	2	4	44	48
7月	0	11	0	11	1	11	2	4	0	4	1	2	0	2	4	45	49
8月	0	9	0	10	1	9	2	4	0	4	1	1	0	2	4	39	43
9月	0	10	0	11	0	11	4	4	1	5	1	1	0	2	6	44	50
10月	0	9	0	11	0	13	4	3	1	3	1	1	0	2	6	42	48
11月	0	9	0	11	0	11	3	4	1	2	1	1	0	3	5	41	46
12月	0	8	0	10	0	11	3	4	1	1	1	1	0	3	5	38	43
1月	0	8	0	10	1	11	3	4	1	1	1	1	0	3	6	38	44
2月	0	5	0	9	1	10	2	5	1	3	1	2	0	3	5	37	42
3月	0	6	0	10	1	10	3	5	1	3	1	1	0	3	6	38	44
合計	0	108	0	125	8	127	32	49	7	33	12	15	0	31	59	488	547

延べ利用者数

	要支援1		要支援2		要介護度1		要介護度2		要介護度3		要介護度4		要介護度5		合計			
	男	女	男	女	男	女	男	女	男	女	男	女	男	女	男	女	計	
4月	0	52	0	80	17	125	22	47	0	24	0	5	0	34	39	367	406	
5月	0	43	0	85	15	120	19	46	0	20	5	3	0	24	39	341	380	
6月	0	42	0	87	18	133	21	38	0	27	3	14	0	17	42	358	400	
7月	0	45	0	89	15	137	22	33	0	34	3	6	0	19	40	363	403	
8月	0	32	0	84	3	127	17	40	0	40	3	5	0	17	23	345	368	
9月	0	37	0	82	0	152	32	38	13	46	5	4	0	17	50	376	426	
10月	0	35	0	89	0	164	33	37	8	25	4	3	0	18	45	371	416	
11月	0	35	0	90	0	129	27	57	9	15	4	5	0	27	40	358	398	
12月	0	32	0	79	0	117	30	59	8	9	5	5	0	27	43	328	371	
1月	0	31	0	72	7	123	27	60	8	11	3	3	0	25	45	325	370	
2月	0	21	0	72	8	125	22	70	9	20	1	13	0	26	40	347	387	
3月	0	27	0	79	9	135	31	65	7	24	4	3	0	29	51	362	413	
合計	0	432	0	988	92	1,587	303	590	62	295	40	69	0	280	497	4,241	4,738	
平均利用者数/日																1.6	13.7	15.3
平均介護度																1.9		
本年度平均利用率(%)																49.2%		
前年度平均利用率(%)																52.1%		

## 平成 27 年 度 行 事 内 容

月	日	内 容
平成27年	4月2日 (木)	音楽レクリエーション(4/3・4/21・4/24)
	4月3日 (金)	お楽しみレク(4/3・4/21・4/22・4/23・4/25)
	4月4日 (土)	抹茶を楽しむ会
	4月6日 (月)	4月お誕生会(4/6・4/9)
	4月7日 (火)	お楽しみ風呂(4/7・4/8・4/9・4/10・4/13)
	4月11日 (土)	昼食作り
	4月14日 (火)	書道教室
	4月15日 (水)	ヤクルト訪問「うん知育」
	4月20日 (月)	おやつ作り
	4月30日 (木)	絵手紙教室
	5月5日 (火)	菖蒲湯(5/5・5/6)
	5月7日 (木)	交通安全教室
	5月13日 (水)	おやつ作り(5/13・5/19)
	5月14日 (木)	音楽レクリエーション(5/14・5/22・5/26)
	5月15日 (金)	抹茶を楽しむ会(5/15・5/18)
	5月21日 (木)	5月お誕生会
	5月27日 (水)	書道教室
	5月28日 (木)	絵手紙教室
	5月30日 (土)	カラオケ大会
	6月1日 (月)	お楽しみ昼食(6/1・6/18)
	6月3日 (水)	お楽しみレク(6/3・6/13)
	6月4日 (木)	音楽レクリエーション(6/4・6/15・6/26)
	6月5日 (金)	おやつ作り
	6月15日 (月)	6月お誕生会
	6月22日 (月)	カラオケ大会
	6月25日 (木)	絵手紙教室
	6月27日 (土)	ビデオ鑑賞
	6月30日 (火)	マジックショー
	7月2日 (木)	7月お誕生会
	7月2日 (木)	音楽レクリエーション(7/2・7/10/16・7/21)
	7月4日 (土)	お楽しみレク(7/4・7/18・7/25・7/30)
	7月6日 (月)	大正琴コンサート
	7月7日 (火)	七夕会
	7月11日 (土)	カラオケ会
	7月13日 (月)	お楽しみ風呂(7/13~7/19)
	7月13日 (月)	熱中症に負けない講座

7月15日	(水)	おやつ作り
7月20日	(月)	香川シニアウインドオーケストラコンサート
7月23日	(木)	絵手紙教室
7月24日	(金)	昼食作り
7月28日	(火)	脳トレーニング
7月29日	(水)	書道教室
8月1日	(土)	脳トレ
8月3日	(月)	尽誠学園お茶会
8月6日	(木)	音楽レクリエーション(8/6・8/11・8/21)
8月7日	(金)	昼食作り
8月8日	(土)	カラオケ大会
8月10日	(月)	お楽しみ風呂(8/10～8/14)
8月12日	(水)	おやつ作り(8/12・8/20)
8月13日	(木)	8月お誕生日会
8月18日	(火)	書道教室
8月22日	(土)	お楽しみレク
8月25日	(火)	桑山会民謡コンサート
9月1日	(火)	カラオケ大会
9月3日	(木)	音楽レクリエーション(9/3・9/15・9/25)
9月8日	(火)	おやつ作り
9月9日	(水)	昼食作り
9月10日	(木)	お楽しみ風呂(9/10～9/12・9/28～9/30)
9月18日	(金)	9月お誕生会
9月19日	(土)	善通寺福祉会祭り
9月21日	(月)	敬老会(9/21～9/25)
9月24日	(木)	絵手紙教室
9月26日	(土)	ビデオ鑑賞
10月1日	(木)	音楽レク(10/1・10/16・10/27)
10月2日	(金)	運動会
10月3日	(土)	ビデオ鑑賞
10月5日	(月)	交通安全教室
10月6日	(火)	10月お誕生会
10月8日	(木)	書道教室
10月9日	(金)	お楽しみ風呂(10/9・10/10・10/12・10/28～10/30)
10月9日	(金)	財ノ神獅子舞
10月10日	(土)	町若獅子舞
10月15日	(木)	吉原小学校(1年生)訪問
10月22日	(木)	お楽しみレク(10/22・10/31)

10月23日 (金)	仮装レクリエーション
10月24日 (土)	ちぎり絵教室
10月29日 (木)	絵手紙教室
11月5日 (木)	防災訓練
11月5日 (木)	音楽レクリエーション(11/5・11/13・11/17)
11月11日 (水)	11月お誕生会
11月12日 (木)	書道教室(11/12・11/25)
11月14日 (土)	ちぎり絵教室
11月18日 (水)	お楽しみおやつ(11/18・11/19)
11月19日 (木)	脳トレ
11月21日 (土)	抹茶を楽しむ会
11月23日 (月)	お楽しみ風呂(11/23・11/24)
11月26日 (木)	絵手紙教室
11月28日 (土)	お楽しみレク
12月1日 (火)	クリスマスの飾り作り
12月2日 (水)	12月お誕生会(12/2・12/25)
12月3日 (木)	音楽レクリエーション(12/3・12/8・12/18)
12月5日 (土)	ビデオ鑑賞
12月7日 (月)	おやつバイキング
12月12日 (土)	おやつ作り(12/12・12/22)
12月17日 (木)	絵手紙教室
12月19日 (土)	脳トレ(12/19・12/21)
12月21日 (月)	冬至ゆず風呂(12/21～12/23)
12月24日 (木)	善看レクリエーションフラダンス
12月26日 (土)	お楽しみレク
12月29日 (火)	忘年会
平成28年 1月4日 (月)	新年会
1月7日 (木)	音楽レクリエーション(1/7・1/19・1/22)
1月8日 (金)	書初め
1月12日 (火)	お楽しみおやつ(1/12・1/25)
1月13日 (水)	1月お誕生会(1/13・1/14・1/15)
1月14日 (木)	お楽しみ昼食
1月23日 (土)	ちぎり絵教室
1月26日 (火)	お楽しみレク(1/26・1/30)
1月27日 (水)	お楽しみ風呂(1/27・1/28)
1月28日 (木)	絵手紙教室
2月2日 (火)	お楽しみおやつ
2月3日 (水)	節分レク
2月4日 (木)	音楽レクリエーション(2/4・2/16・2/26)

2月6日	(土)	抹茶を楽しむ会
2月8日	(月)	お楽しみ風呂(2/8~2/11)
2月12日	(金)	おやつ作り
2月13日	(土)	カラオケ大会(2/13・2/25)
2月15日	(月)	2月お誕生会
2月17日	(水)	大正琴コンサート
2月18日	(木)	絵手紙教室
2月20日	(土)	脳トレ
2月27日	(土)	お楽しみレク
3月3日	(木)	音楽レクリエーション(3/3・3/15・3/25)
3月7日	(月)	3月お誕生会(3/7・3/8・3/18・3/30)
3月9日	(水)	尽誠学園お茶会
3月12日	(土)	脳トレ(3/12・3/19)
3月17日	(木)	オカリナコンサート
3月21日	(月)	お楽しみ風呂(3/21~3/25)
3月26日	(土)	お楽しみおやつ



## グループホーム仙遊荘事業報告

- 1 家族とのつながりを大切にし、入居者一人ひとりの日課に合わせ、家で居ればあたり前の暮らしの実現に努める。

家族交流会（5月）敬老会（9月）を開催し、入居者家族間の交流を深めた。

また、スライドショーによりグループホームでの入居者の生活の様子を報告した。

面会や電話連絡により情報の共有を図った。

- 2 健康に留意し、暮らし続ける家としての機能を目指す。

入居者の下肢筋力低下防止対策としてペダル運動を導入し、独歩可能な入居者の筋力維持に努めた。

また、アニマルセラピーを取り入れ入居者が動物と触れ合う事で、心の落ち着きやストレス軽減などの癒しを提供する等、グループホームでの入居を継続できるよう心身にケアを行った。

- 3 認知症ケアの質の向上を目指す。

職員自らが知識の向上を図り、個別担当者がケアマネージャーと情報交換することで入居者のケアの改善を実施し、個別支援に活かすことで、ケアの質の向上を目指した。

また、くもん学習療法を取り入れ、学習指導を地域ボランティアと協働して行う新しい取り組みを行った。現在5名の入居者が学習療法に取り組んでいる。

- 4 災害対策の強化を図る。

年2回（9月・3月）防火訓練実施した。

特に3月はグループホームでの夜間出火を想定した防火訓練を実施した。

また県内一斉に実施した南海地震を想定した防災訓練にも参加した。

入居状況

グループホーム仙遊荘

入居定員 9名

運営日数 366日

実入居者数

平成28年3月31日現在 単位:人

	要支援2		要介護度1		要介護度2		要介護度3		要介護度4		要介護度5		合計		
	男	女	男	女	男	女	男	女	男	女	男	女	男	女	計
4月	0	0	0	3	0	0	1	3	0	1	0	1	1	8	9
5月	0	0	0	4	0	0	1	2	0	1	0	1	1	8	9
6月	0	0	0	4	0	0	1	2	0	1	0	1	1	8	9
7月	0	0	0	4	0	0	1	1	0	2	0	1	1	8	9
8月	0	0	0	4	0	0	1	1	0	2	0	1	1	8	9
9月	0	0	0	4	0	0	1	1	0	2	0	1	1	8	9
10月	0	0	0	4	0	1	1	1	0	1	0	1	1	8	9
11月	0	0	0	4	0	1	1	1	0	1	0	1	1	8	9
12月	0	0	0	4	0	1	1	1	0	1	0	1	1	8	9
1月	0	0	0	4	0	1	1	1	0	1	0	1	1	8	9
2月	0	0	0	4	0	1	1	1	0	1	0	1	1	8	9
3月	0	0	1	4	0	1	0	1	0	1	0	1	1	8	9
合計	0	0	1	47	0	6	11	16	0	15	0	12	12	96	108

延べ入居者数

	要支援2		要介護度1		要介護度2		要介護度3		要介護度4		要介護度5		合計		
	男	女	男	女	男	女	男	女	男	女	男	女	男	女	計
4月	0	0	0	90	0	0	30	62	0	30	0	30	30	212	242
5月	0	0	0	120	0	0	31	62	0	31	0	31	31	244	275
6月	0	0	0	120	0	0	30	60	0	30	0	30	30	240	270
7月	0	0	0	124	0	0	0	62	0	62	0	31	0	279	279
8月	0	0	0	124	0	0	31	31	0	62	0	31	31	248	279
9月	0	0	0	120	0	0	30	30	0	60	0	30	30	240	270
10月	0	0	0	124	0	13	31	31	0	31	0	31	31	230	261
11月	0	0	0	120	0	30	30	30	0	30	0	30	30	240	270
12月	0	0	0	124	0	31	31	31	0	31	0	31	31	248	279
1月	0	0	0	124	0	31	31	31	0	31	0	31	31	248	279
2月	0	0	0	116	0	29	24	29	0	29	0	29	24	232	256
3月	0	0	19	124	0	31	0	31	0	31	0	31	19	248	267
合計	0	0	19	1,430	0	165	299	490	0	458	0	366	318	2,909	3,227
平均入所者数/日													0.87	7.95	8.82
平均介護度													2.42		
本年度平均入所率(%)													98.23%		
前年度平均入所率(%)													99.48%		

平成 27 年 度 行 事 内 容

月	日	内 容
平成27年	4月9日 (木)	お花見(桃陵公園)
	4月14日 (火)	家族説明会(茶話会)
	4月23日 (木)	善通寺市市議会議員不在者投票
	4月23日 (木)	運営推進会議
	5月12日 (火)	ホーム喫茶
	5月18日 (月)	ふれあい訪問(フラワーアレンジメント)
	5月21日 (木)	宮川製麺所に外食
	5月21日 (木)	五智院前掛け奉納
	6月1日 (月)	五岳の里ふれあい散歩
	6月8日 (月)	お誕生日会
	6月25日 (木)	運営推進会議
	6月29日 (月)	医療センター公園ふれあい散歩
	7月7日 (火)	七夕の会
	7月16日 (木)	ホーム喫茶
	7月17日 (金)	ホーム喫茶
	8月1日 (土)	八朔馬の団子づくり
	8月3日 (月)	ふれあい体操
	8月3日 (月)	尽誠学園高校茶道部のお茶会
	8月4日 (火)	南ファミリー劇団鑑賞(五岳荘)
	8月5日 (水)	ホーム喫茶
	8月10日 (月)	ふれあいおやつ作り
	8月18日 (火)	資生堂ネイルサロン
	8月20日 (木)	運営推進会議
	8月24日 (月)	ふれあいおやつ作り
	9月5日 (土)	中央公民館祭り(5日、6日)
	9月15日 (火)	誕生日会
	9月19日 (土)	福祉会祭り
	9月23日 (水)	彼岸のおはぎ作り
	10月5日 (月)	ふれあい散歩
	10月8日 (木)	誕生日会
	10月9日 (金)	秋祭り 獅子舞来荘(9日、10日)
	10月29日 (木)	運営推進会議

11月6日	( 金 )	護国神社 菊花展鑑賞
11月9日	( 月 )	ふれあい散歩
12月14日	( 月 )	ふれあい昼食づくり
12月17日	( 木 )	運営推進会議
12月24日	( 木 )	善看ボランティアレクリエーション
12月25日	( 金 )	クリスマス会
平成28年 1月6日	( 水 )	誕生日会
1月29日	( 金 )	誕生日会
2月1日	( 月 )	ふれあい体操
2月3日	( 水 )	節分
2月12日	( 金 )	誕生日会
2月14日	( 日 )	バレンタインおやつ作り
2月18日	( 木 )	運営推進会議
3月3日	( 木 )	ひな祭り・ホーム喫茶
3月9日	( 水 )	尽誠学園高校茶道部のお茶会
3月10日	( 木 )	誕生日会
3月28日	( 月 )	お花見(五岳の里)

## 老人介護支援センター仙遊荘事業報告

### 1 対人援助サービスの向上を図る。

利用者の意向や要望を尊重しながら信頼関係を築けるよう努力しケアプラン作成に努めた。

### 2 ケアマネジメント力を向上する。

法令を遵守し、ケアマネジメントのプロセスを確実に実施することを重視した。

併せて高齢者の心身の変化について理解しつつ利用者ニーズに基づき、ケアマネジメントのプロセスを確実に実施するように努めた。

研修制度に従い、研修への参加や市ケアマネージャー連絡会に積極的に参加し、知識の向上とケアマネージャー間の連携に努めた。

### 3 医療関連機関との連携強化を図る。

訪問エリアの拡大と共に、四国こどもとおとなの医療センター、西香川病院、香川労災病院等の医療関連機関との連携を図り、利用者の入退院時の医師との連携と情報提供に努めた。介護相談にもその都度応じ、要介護者との関わりを持つように努めた。

### 4 地域ケアマネジメント力の向上を図る。

地域住民に対する介護相談窓口の開設には至らなかったが、地域の会合に出席し、介護相談に応じるなど、地域住民との関係作りに努めた。

## 利用状況

### 老人介護支援センター仙遊荘

実利用者数

平成28年3月31日現在 単位:人

	要介護度1		要介護度2		要介護度3		要介護度4		要介護度5		合計		
	男	女	男	女	男	女	男	女	男	女	男	女	計
4月	0	14	2	4	2	4	0	5	0	1	4	28	32
5月	1	12	2	4	2	4	1	5	0	1	6	26	32
6月	1	12	2	4	2	4	0	5	0	1	5	26	31
7月	1	12	2	4	1	6	1	5	0	1	5	28	33
8月	1	11	2	4	1	5	1	4	0	1	5	25	30
9月	1	12	2	6	2	6	1	5	0	2	6	31	37
10月	3	15	2	6	2	4	1	4	1	3	9	32	41
11月	2	15	2	5	2	3	1	4	2	2	9	29	38
12月	1	15	2	5	3	3	1	3	1	3	8	29	37
1月	1	16	2	8	4	0	1	3	0	2	8	29	37
2月	1	15	2	7	2	3	1	5	0	2	6	32	38
3月	1	15	2	7	3	4	1	4	0	1	7	31	38
合計	14	164	24	64	26	46	10	52	4	20	78	346	424
本年度月平均											6.5	28.8	35.3
前年度月平均											4.7	27.0	31.7

## 養護老人ホーム五岳荘事業報告

### 1 生活支援機能・見守り機能の充実

①感染症対策を徹底することにより入所者の健康管理を図る。

- ・手洗い・うがい・手指消毒の励行、マスクの着用・乳酸菌飲料の飲用を徹底した。
- また、ノロウイルス対策として専用超音波器を、インフルエンザ対策として加湿器を、特に流行時期にはフル稼働して感染予防に努めた。

②事故防止の指針に基づき発生防止に努める。

- ・普段より詳細な記録や申し送りの実施により、入所者の事故防止の情報の収集や把握に努めた結果、ヒヤリハットの件数が26年度の84件から74件に減少した。

③家庭的な生活をめざし、レクリエーションや行事を取り入れ、潤いのある生活を提供する。

- ・今年度初めてフレンチのコース料理を取り入れて大好評を得た。
- 今後も生活の変化を感じて頂けるような行事を計画・実施していきたい。

### 2 生活困窮高齢者に対する支援の一翼を積極的に担うために拡充すべき機能とあるべき姿を検討する(特定要援護高齢者の受け入れ)

①精神疾患、認知症、触法高齢者、被虐待高齢者等受け入れが困難な者のセーフティネット機能として受け入れ対応を進める。

- ・近隣の2市2町と短期入所契約を締結して地域の緊急の受け入れ態勢を整備し、その中で今年度は措置入所に繋がった。

②セーフティネット機能としての受け入れ対応等により、多様なニーズに対応するため、医療機関との連携、服薬管理等が重要であることから、職員研修の充実により専門性の向上を図る。

- ・業務中は医療機関や地域医療連携室、地域包括支援センター等の専門職に情報収集や相談を行うことにより知識を高め、また施設内外の研修に出席した。

### 3 働きやすくなる職場

- ・ハタラキヤスクする活動

ハ・・・早く ～ 仕事の効率化

現在の業務内容・時間を見直した。

タ・・・正しく ～ 仕事の正確性アップ、ミス防止

資料を整理しマニュアルを作成して分かりやすさの向上で効率のアップを図った。

ラ・・・楽に ～ 職員の働きやすさ

報告・連絡・相談の徹底を図り、職員間や入所者からの信頼を得るよう努めた。

キ・・・綺麗に ～ 仕事の見栄え 身だしなみ

常に整理整頓された環境作りに努めた。

身だしなみを整え、常に笑顔で好印象を得るよう心掛けた。

ヤスク・・安 く ～ コスト・無駄の防止

与えられた資源を有効に使うようにした。

単なるケチケチ運動ではなくゼロベース思考・代替発想に臨んだ。

入所状況

養護老人ホーム五岳荘

入所定員 50名  
運営日数 366日

実入所者数

平成28年3月31日現在 単位:人

	自立		要支援1		要支援2		要介護度1		要介護度2		要介護度3		要介護度4		要介護度5		合計		
	男	女	男	女	男	女	男	女	男	女	男	女	男	女	男	女	男	女	計
4月	8	13	1	2	0	2	3	7	2	2	1	1	2	0	0	2	17	29	46
5月	8	14	1	4	1	0	3	7	1	2	3	1	1	0	0	2	18	30	48
6月	8	14	1	4	1	0	3	7	1	2	3	1	0	0	0	2	17	30	47
7月	9	15	1	4	1	0	2	7	1	2	3	1	0	0	0	2	17	31	48
8月	8	15	1	4	0	0	4	7	1	2	3	1	0	0	0	2	17	31	48
9月	8	14	1	4	0	0	4	8	2	1	3	2	0	0	0	1	18	30	48
10月	9	16	1	4	0	0	4	8	2	1	3	2	0	0	0	1	19	32	51
11月	9	15	2	4	0	0	4	9	1	1	4	2	0	0	0	1	20	32	52
12月	8	14	2	4	0	0	4	9	1	2	3	2	1	0	0	0	19	31	50
1月	8	12	1	5	1	1	4	9	1	2	3	2	1	0	0	0	19	31	50
2月	7	12	1	5	1	1	4	6	2	3	3	2	1	1	0	0	19	30	49
3月	7	12	1	5	1	1	5	6	1	3	3	2	0	1	0	0	18	30	48
合計	97	166	14	49	6	5	44	90	16	23	35	19	6	2	0	13	218	367	585

延べ入所者数

	自立		要支援1		要支援2		要介護度1		要介護度2		要介護度3		要介護度4		要介護度5		合計		
	男	女	男	女	男	女	男	女	男	女	男	女	男	女	男	女	男	女	計
4月	240	390	30	60	0	60	90	210	60	60	30	30	37	0	0	60	487	870	1,357
5月	248	434	31	106	18	0	93	217	31	62	75	31	22	0	0	62	518	912	1,430
6月	240	420	30	120	30	0	90	210	30	60	90	30	0	0	0	60	510	900	1,410
7月	249	443	31	114	31	0	62	217	31	62	93	31	0	0	0	62	497	929	1,426
8月	248	465	31	100	0	0	124	217	31	62	93	31	0	0	0	45	527	920	1,447
9月	240	420	30	120	0	0	120	240	51	30	90	60	0	0	0	30	531	900	1,431
10月	253	445	31	124	0	0	124	248	62	31	93	33	0	0	0	31	563	912	1,475
11月	270	450	43	120	0	0	120	253	30	30	103	60	0	0	0	16	566	929	1,495
12月	248	434	62	124	0	0	124	279	31	62	93	62	31	0	0	0	589	961	1,550
1月	248	372	31	155	31	31	124	279	31	62	93	39	31	0	0	0	589	938	1,527
2月	203	348	29	145	29	29	145	174	29	87	87	58	1	29	0	0	523	870	1,393
3月	217	356	31	155	31	31	155	186	31	93	93	62	0	31	0	0	558	914	1,472
合計	2,904	4,977	410	1,443	170	151	1,371	2,730	448	701	1,033	527	122	60	0	366	6,458	10,955	17,413
平均入所者数/日																	17.64	29.93	47.58
平均介護度																	1.85		
本年度平均入所率(%)																	95.2%		
前年度平均入所率(%)																	90.4%		

平成27年度行事内容

月 日	内 容
平成27年 4月3日(金)	互助会総会
4月3日(金)	お花見外出(丸亀城)
4月6日(月)	新入生お守り配布
4月7日(火)	お花見宴会(施設内)
5月15日(金)	防火訓練(昼間想定)
5月19日(火)	ボランティア訪問 西部ひまわり会様
5月28日(木)	おやつ作り
6月10日(水)	花公園へ外出
6月11日(木)	西中学校職場体験
6月16日(火)	ボランティア訪問 桑山民謡会
6月25日(木)	ボランティア訪問 西仙カラオケ同好会様
7月7日(火)	七夕まつり
7月12日(日)	南ファミリー劇団招待(市民会館)
7月16日(木)	ボランティア訪問 隊友会様
7月22日(水)	ホーム喫茶
7月28日(火)	交通安全教室
8月1日(土)	仏様おみがき
8月3日(月)	盆供養
8月4日(火)	ボランティア訪問 南ファミリー劇団
8月25日(火)	おやつ作り(ところてん)
9月3日(木)	善通寺市長高齢者訪問
9月8日(火)	敬老お茶会
9月17日(木)	ボランティア訪問 中央長寿会様
9月19日(土)	善通寺福祉会祭り
9月24日(木)	人権相談
9月29日(火)	外出行事(コミュニティカフェ)
10月4日(日)	ボランティア訪問 木徳西獅子組様
10月9日(金)	ボランティア訪問 財ノ神獅子組様
10月10日(土)	ボランティア訪問 町若獅子組様
10月11日(日)	ボランティア訪問 丸山八幡様
10月15日(木)	室内運動会
10月20日(火)	外出行事(ゆめタウン高松)
11月3日(火)	ボランティア訪問 東原獅子組様
11月5日(木)	シェイクアウト
11月5日(木)	インフルエンザ'予防接種
11月10日(火)	防火訓練(夜間想定)
11月17日(火)	紅葉(白峰寺)
11月22日(日)	ボランティア招待 演劇部会(シバオケ)様
12月3日(木)	餅つき
12月11日(金)	ボランティア訪問 中央長寿会様
12月17日(木)	ボランティア訪問 善通寺第一高等学校様(中止)
12月22日(火)	クリスマス会
平成28年 1月5日(火))	初詣(本山寺) ゆめタウン三豊
1月7日(木)	新年会
1月12日(火)	鏡ひらき
1月29日(金)	ボランティア訪問 筆岡婦人会様
2月3日(水)	節分(豆まき)
3月1日(火)	ボランティア訪問 アンサンブル向日葵様(ひな祭り)
3月10日(木)	尽誠学園高等学校衛生看護科 施設見学
3月30日(水)	新入生お守り配布

毎月2回 元気ハツラツ教室 筆ペンクラブ カラオケクラブ

毎月1回 音楽クラブ お誕生会 健康調査

その他 買い物日 散髪 預金引出



## 特別養護老人ホームまほろば事業報告

### 1 ユニットケアを正しく理解する。

日本ユニットケア推進センター主催の研修に参加し、ユニットケアの理念や多職種協働による連携等を理解すると共に、他参加者との意見交換で得た知識や情報を、職員に周知し、「まほろば」に合わせて検討した。

また、ユニットミーティングについては、オープン当初は業務に追われ行うことができなかったが、平成28年1月からユニットリーダー会議、ユニットミーティングを実施することができた。

### 2 しつらえにこだわり「らしさ」を大切にする。

在宅生活からの施設入居（6名）に比べ、他施設や病院からの入居（24名）が多く、入居に合わせて居室に馴染のある物を持ち込む入居者及び家族は少なかった。

介護用備品にこだわることなく、一般家庭と同じ家具備品を多用し、可能な限り介護施設のイメージを払拭し在宅生活に近い落ち着いた雰囲気を大切にした。

### 3 なじみの関係構築のために入居者を様々な視点からアセスメントする。

入居前の事前訪問で、家族構成やこれまでの生活歴を知ることにより、24時間シートを活用したアセスメントを行った。

また、本人や家族との会話を大切にし、直接介護に係わりのない話の中から、入居者や家族の嗜好や希望等を引き出した。

加えて、家族に対し入居者の生活状況を積極的に説明できるよう、職員間の情報共有を徹底すると共に、プレゼンテーション力の向上に努めた。

### 4 入居者主体による柔軟な勤務体制の確立

入居者一人ひとりの1日の暮らし方の詳細な情報を得るために、入居者の24時間の生活リズムを時系列で記録し、暮らしの全容が一目で把握できるようにし情報を共有した。

そこから得られた情報を基に、入居前と変わらない生活を継続できるように努め、その生活リズムの中での行動とリスクを予測しながら対応した。

また、職員の勤務時間について、早朝の繁忙時間帯（7：00～10：00）において手厚く職員配置を行うことで、入居者の生活リズムを大きく変更することなく施設での生活にスムーズに移行できた。

また、介護職・看護職・生活相談員・介護支援専門員等の他職種との連携を取り、チームケアを実践した。

入居状況

特別養護老人ホームまほろば

入居定員 30名

運営日数 183日

実入居者数

平成28年3月31日現在 単位:人

	要介護度1		要介護度2		要介護度3		要介護度4		要介護度5		合計		
	男	女	男	女	男	女	男	女	男	女	男	女	計
4月	0	0	0	0	0	0	0	0	0	0	0	0	0
5月	0	0	0	0	0	0	0	0	0	0	0	0	0
6月	0	0	0	0	0	0	0	0	0	0	0	0	0
7月	0	0	0	0	0	0	0	0	0	0	0	0	0
8月	0	0	0	0	0	0	0	0	0	0	0	0	0
9月	0	0	0	0	0	0	0	0	0	0	0	0	0
10月	0	0	0	1	5	8	2	9	1	4	8	22	30
11月	0	0	1	1	3	8	3	9	1	4	8	22	30
12月	0	0	1	1	4	7	3	9	1	3	9	20	29
1月	0	0	1	1	4	7	3	10	1	3	9	21	30
2月	0	0	1	2	4	6	3	10	1	3	9	21	30
3月	0	0	1	2	4	5	2	10	1	4	8	21	29
合計	0	0	5	8	24	41	16	57	6	21	51	127	178

延べ入居者数

	要介護度1		要介護度2		要介護度3		要介護度4		要介護度5		合計		
	男	女	男	女	男	女	男	女	男	女	男	女	計
4月	0	0	0	0	0	0	0	0	0	0	0	0	0
5月	0	0	0	0	0	0	0	0	0	0	0	0	0
6月	0	0	0	0	0	0	0	0	0	0	0	0	0
7月	0	0	0	0	0	0	0	0	0	0	0	0	0
8月	0	0	0	0	0	0	0	0	0	0	0	0	0
9月	0	0	0	0	0	0	0	0	0	0	0	0	0
10月	0	0	0	31	127	231	53	262	31	107	211	631	842
11月	0	0	30	30	90	206	88	240	30	113	238	589	827
12月	0	0	31	31	106	155	93	262	31	93	261	541	802
1月	0	0	31	31	116	203	93	268	31	93	271	595	866
2月	0	0	29	58	116	170	61	258	29	87	235	573	808
3月	0	0	31	62	124	132	62	298	31	88	248	580	828
合計	0	0	152	243	679	1,097	450	1,588	183	581	1,464	3,509	4,973
平均入所者数/日											8.00	19.17	27.17
平均介護度											3.64		
本年度平均入所率(%)											90.58%		
前年度平均入所率(%)											0.00%		

公益を目的とする事業

入浴施設提供事業(ゆったり温泉仙の湯)利用状況

運営日数 312日

月別利用者数

単位:人

	延べ利用者数			1日平均利用者数		
	男性	女性	合計	男性	女性	合計
4月	209	212	421	16.1	16.3	16.2
5月	183	220	403	14.1	16.9	15.5
6月	173	229	402	13.3	17.6	15.5
7月	149	243	392	10.6	18.7	14.5
8月	163	217	380	12.5	16.7	14.6
9月	171	206	377	13.2	15.8	14.5
10月	201	235	436	15.5	16.8	16.1
11月	156	235	391	12.0	19.6	15.6
12月	210	238	448	16.2	17.0	16.6
1月	172	243	415	14.3	20.3	17.3
2月	174	229	403	13.4	19.1	16.1
3月	219	245	464	16.8	17.5	17.2
今年度計	2,180	2,752	4,932	14.0	17.6	15.8
前年度計	2,833	2,610	5,443	18.3	16.7	17.5

利用種別内訳

単位:人

	いきがい券		無料券		普通入浴券		大人料金		子供料金		合計	
	数	割合	数	割合	数	割合	数	割合	数	割合	数	割合
4月	288	68.4%	66	15.6%	16	3.8%	51	12.2%	0	0.0%	421	100.0%
5月	249	61.8%	79	19.7%	7	1.7%	68	16.8%	0	0.0%	403	100.0%
6月	253	62.9%	71	17.7%	4	1.0%	74	18.4%	0	0.0%	402	100.0%
7月	273	69.7%	32	8.2%	7	1.7%	80	20.4%	0	0.0%	392	100.0%
8月	262	68.9%	20	5.3%	10	2.6%	88	23.2%	0	0.0%	380	100.0%
9月	274	72.7%	14	3.8%	11	2.9%	78	20.6%	0	0.0%	377	100.0%
10月	302	69.3%	55	12.6%	8	1.8%	71	16.3%	0	0.0%	436	100.0%
11月	242	61.9%	72	18.4%	6	1.5%	71	18.2%	0	0.0%	391	100.0%
12月	259	57.8%	65	14.5%	17	3.8%	107	23.9%	0	0.0%	448	100.0%
1月	216	52.1%	50	12.0%	23	5.5%	126	30.4%	0	0.0%	415	100.0%
2月	235	58.3%	26	6.5%	25	6.2%	117	29.0%	0	0.0%	403	100.0%
3月	282	60.7%	24	5.2%	25	5.4%	133	28.7%	0	0.0%	464	100.0%
今年度計	3,135	63.6%	574	11.6%	159	3.2%	1,064	21.6%	0	0.0%	4,932	100.0%
前年度計	3,457	63.5%	578	10.6%	260	4.8%	1,148	21.1%	0	0.0%	5,443	100.0%

公益を目的とする事業

ふれあいサロン五岳（生きがい対応型デイサービス事業）利用状況

○利用状況

(人)

	4月	5月	6月	7月	8月	9月	10月	11月	12月	1月	2月	3月	合計	月平均												
中央地区	12	30	6	15	15	52	11	36	7	37	6	15	11	32	19	52	13	36	8	16	15	26	7	13	490	40.8
西部地区	8	19	5	9	14	27	4	19	7	27	3	12	5	24	3	8	4	22	6	19	5	18	6	18	292	24.3
東部地区	5	28	4	14	6	23	9	37	7	25	3	9	6	20	6	15	6	17	5	17	4	16	5	21	308	25.7
南部地区	3	22	2	31	2	22	7	24	4	16	2	26	5	17	4	16	4	19	4	14	2	16	3	13	268	22.3
与北地区	2	36	2	35	2	32	1	18	3	52	2	41	2	20	1	15	2	40	2	36	1	48	0	34	427	35.6
竜川地区	8	29	9	25	5	29	4	29	4	34	7	34	3	23	4	21	2	24	4	19	4	18	6	29	374	31.2
箆岡地区	2	30	2	34	2	28	2	31	2	24	1	32	3	24	4	25	2	11	3	20	3	24	4	38	351	29.3
吉原地区	13	32	9	20	10	22	9	19	9	21	6	22	13	28	7	18	9	19	10	24	8	16	15	23	382	31.8
フリー	84	0	100	0	87	0	79	0	85	0	92	0	98	0	77	0	87	0	67	0	77	0	75	0	1008	84.0
合計	363	322	378	339	364	313	334	295	317	274	291	310	3900	326.0												
利用日	21	18	22	21	21	19	21	19	19	19	20	22	242	20.0												
1日平均	17.3	17.9	17.2	16.1	17.3	16.5	15.9	15.5	16.7	14.4	14.6	14.1	1日平均	16.3												
ボランティア	2	2	2	2	2	2	2	2	2	2	2	2	24	2.0												

※ 網掛け部分は地区外からの利用者です。

○ふれあいサロン五岳生きがい活動等参加状況

(人)

	4月	5月	6月	7月	8月	9月	10月	11月	12月	1月	2月	3月	合計	月平均	
体操	回数	12	9	9	10	11	12	12	15	13	13	17	17	150	12.5
	人数	184	149	135	112	170	208	165	203	192	168	207	199	2092	174.3
折り紙	回数	2	5	10	5	10	4	5	5	9	3	6	10	74	6.2
	人数	2	11	31	19	33	12	19	12	39	7	12	27	224	18.7
手芸	回数	8	2	5	13	2	2	5	6	7	4	12	5	71	5.9
	人数	13	3	15	29	4	7	14	15	17	8	17	8	150	12.5
交通安全教室	回数	0	0	0	1	0	0	0	0	0	0	0	0	1	0.1
	人数	0	0	0	13	0	0	0	0	0	0	0	0	13	1.1
買い物	回数	2	2	2	2	2	2	2	2	2	2	2	2	24	2.0
	人数	8	7	9	9	16	14	8	12	6	13	15	13	130	10.8
ゲーム (トランプ・オセロ他)	回数	20	18	21	19	19	16	22	16	21	21	22	235	19.6	
	人数	146	116	174	150	120	94	136	109	188	150	146	148	1677	139.8
イベント	回数	0	0	0	0	1	1	0	1	1	0	0	1	5	0.4
	人数	0	0	0	0	20	28	0	7	26	0	0	15	96	8.0
カラオケ	回数	16	12	17	15	14	14	14	12	13	18	19	12	176	14.7
	人数	55	46	60	53	46	61	45	35	42	122	39	30	634	52.8
慰問観賞	回数	0	1	0	0	1	0	1	0	0	0	0	1	4	0.3
	人数	0	8	0	0	9	0	12	0	0	0	0	6	35	2.9
ぬりえ 読書	回数	2	2	5	0	0	6	0	0	0	1	0	1	17	1.4
	人数	2	4	5	1	0	8	0	0	0	1	0	1	22	1.8
個別 数	回数	12	9	12	7	17	10	11	25	15	14	17	20	169	14.1
	人数	66	114	49	79	117	86	117	252	222	153	222	235	1712	142.7
音楽療法 笑いヨガ	回数	2	2	2	2	2	2	2	2	2	2	2	24	2.0	
	人数	38	35	40	32	42	48	35	39	38	31	31	27	436	36.3
パズル	回数	20	17	22	21	20	18	20	26	18	19	20	21	242	20.2
	人数	169	120	149	119	88	93	101	77	53	83	89	99	1240	103.3
合計	回数	96	79	105	95	99	87	94	110	101	97	115	114	1192	99.3
	人数	683	613	667	616	665	659	652	761	823	736	778	808	8461	705.1

参考資料

善通寺福祉会職員構成

平成28年3月31日現在

職名	仙遊荘 特養・短期	デイサービス センター	グループ ホーム	老人介護 支援センター	施設管理課	五岳荘	ふれあいサロン	まほろば	事務局	合計
施設長	1					1		1		3
事務局長									兼務	0
副施設長	1							兼務		1
管理者		兼務	兼務	兼務						0
生活相談員	1	1				2		1		5
介護支援専門員	1		兼務	1				兼務		2
栄養士					1	1		兼務		2
看護職員					9	1		4		14
機能訓練指導員	1	兼務								1
計画作成担当者			兼務							0
介護職員	24	3	9					14		50
支援員						4	2			6
事務職員									4	4
業務技能員									1	1
その他	1					1				2
休職中	1									1
嘱託医師	2									2
合計	33	4	9	1	10	10	2	20	5	94

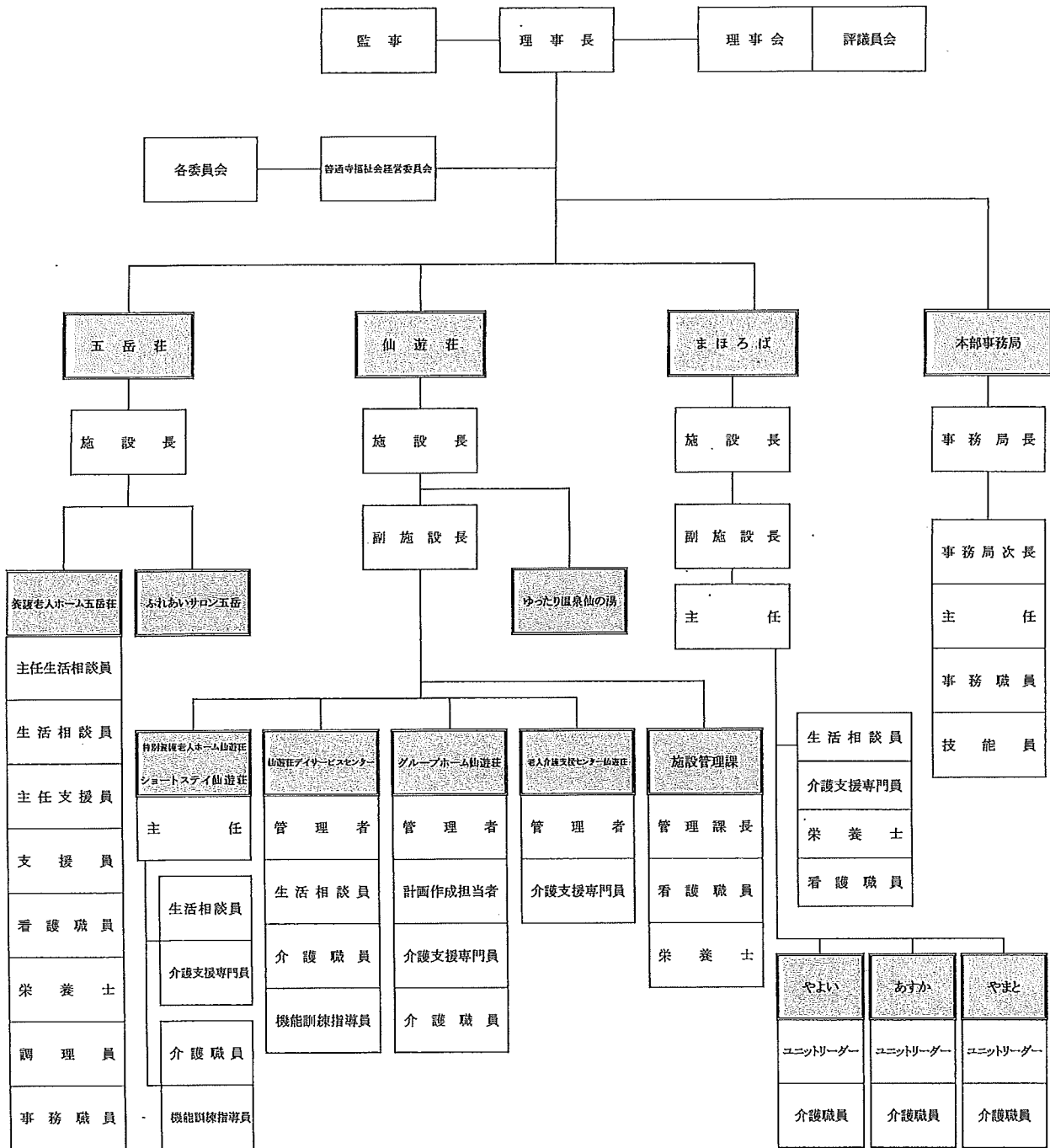
職員の内訳	仙遊荘 特養・短期	デイサービス センター	グループ ホーム	老人介護 支援センター	施設管理課	五岳荘	ふれあいサロン	まほろば	事務局	合計
法人職員	22	2	5	1	7	8	0	17	4	66
嘱託職員	5	0	2	0	0	1	0	2	1	11
パート職員	4	2	2	0	3	1	2	1	0	15
非常勤医師	2	0	0	0	0	0	0	0	0	2
合計	33	4	9	1	10	10	2	20	5	94

参考資料

平成27年度法人内実施研修

実施年月日	講師担当者	研修内容
平成27年4月27日	各事業所代表	各事業所の事業計画発表
平成27年5月11日	㈱光洋	排泄介助について
平成27年5月15日	(福) 善通寺福祉会 防火管理者	五岳荘 通報訓練・避難訓練
平成27年6月18日	明治㈱	食中毒について
平成27年7月7・9・13日	中尾自動車 あいおいニッセイ合和損保㈱	リフト付き自動車の正しい使い方
平成27年8月27日	「まほろば」介護職員	特別養護老人ホーム「まほろば」 見学とユニットケアについて
平成27年9月17日	善通寺市防災管理課	善通寺市の防災対策について
平成27年10月20日	香川産業保健推進センター	フローマネジメントについて
平成27年11月5日	(福) 善通寺福祉会 防火管理者	香川県一斉防災訓練
平成27年11月27日	㈱ビッグバン	マナー向上について
平成27年12月3日	㈱花王	感染症対策について
平成28年1月13日	大塚歯科医院	口腔ケアについて
平成28年1月26日	仙遊荘 生活相談員 介護支援専門員	身体拘束防止・虐待防止について
平成28年2月16・19日	フクダ電子㈱	AED講習会
平成28年2月25日	あいおいニッセイ同和損保㈱	リスクマネジメント研修
平成28年2月26日	(福) 善通寺福祉会 防火管理者	仙遊荘 通報訓練・避難訓練
平成28年3月15日	仙遊荘 看護職員	善通寺福祉会の看取りについて

## 善通寺福祉会組織図



## 理事会開催状況

開催年月日	協議事項
平成27年5月27日(水) 11:00	<p>議案第1号 社会福祉法人普通寺福祉会評議員の同意について</p> <p>議案第2号 平成26年度事業報告の認定について</p> <p>議案第3号 平成26年度決算の認定について ・監査報告</p> <p>議案第4号 社会福祉法人普通寺福祉会定款の変更について</p> <p>議案第5号 社会福祉法人普通寺福祉会生計困難者に対する相談支援事業運営規程の制定について</p> <p>議案第6号 社会福祉法人普通寺福祉会経理規程の一部改正について</p> <p>議案第7号 平成27年度資金収支補正予算について</p> <p>議案第8号 社会福祉法人普通寺福祉会給与規程の一部改正について</p> <p>議案第9号 特別養護老人ホーム仙遊荘[指定介護老人福祉施設]運営規程の一部改正について</p> <p>議案第10号 特別養護老人ホーム仙遊荘[指定短期入所生活介護事業所]運営規程の一部改正について</p> <p>議案第11号 特別養護老人ホーム仙遊荘[指定介護予防短期入所生活介護事業所]運営規程の一部改正について</p> <p>議案第12号 グループホーム仙遊荘[指定認知症対応型共同生活介護]運営規程の一部改正について</p>
平成27年9月25日(金) 14:30	<p>議案第1号 社会福祉法人普通寺福祉会定款の変更について</p> <p>議案第2号 特別養護老人ホームまほろば[ユニット型指定介護老人福祉施設]運営規程の制定について</p> <p>議案第3号 社会福祉法人普通寺福祉会特別養護老人ホームまほろば入居者預り金管理規程の制定について</p> <p>議案第4号 特別養護老人ホームまほろば施設長の任免について</p> <p>議案第5号 社会福祉法人普通寺福祉会経理規程の一部改正について</p>
平成28年3月22日(木) 11:00	<p>議案第1号 評議員の同意について</p> <p>議案第2号 平成27年度資金収支補正予算について</p> <p>議案第3号 平成28年度事業計画について</p> <p>議案第4号 平成28年度資金収支予算について</p> <p>議案第5号 社会福祉法人普通寺福祉会特定個人情報基本情報取扱い規程の制定について</p> <p>議案第6号 社会福祉法人普通寺福祉会就業規則の一部改正について</p> <p>議案第7号 社会福祉法人普通寺福祉会嘱託職員の雇用等に関する規則の一部改正について</p> <p>議案第8号 社会福祉法人普通寺福祉会パート職員の雇用等に関する規則の一部改正について</p> <p>議案第9号 特別養護老人ホームまほろば施設長の任免について</p>



参考資料

評議員会開催状況

開催年月日	協議事項
平成27年5月27日(水) 10:00	<p>議案第1号 社会福祉法人普通寺福祉会理事の選任について</p> <p>議案第2号 平成26年度事業報告の認定について</p> <p>議案第3号 平成26年度決算の認定について</p> <p>・監査報告</p> <p>議案第4号 社会福祉法人普通寺福祉会定款の変更について</p> <p>議案第5号 社会福祉法人普通寺福祉会生計困難者に対する相談支援事業運営規程の制定について</p> <p>議案第6号 社会福祉法人普通寺福祉会経理規程の一部改正について</p> <p>議案第7号 平成27年度資金収支補正予算について</p>
平成27年9月25日(金) 10:00	<p>議案第1号 社会福祉法人普通寺福祉会定款の変更について</p> <p>議案第2号 特別養護老人ホームまほろば施設長の任免について</p>
平成28年3月22日(火) 10:00	<p>議案第1号 理事の選任について</p> <p>議案第2号 平成27年度資金収支補正予算について</p> <p>議案第3号 平成28年度事業計画について</p> <p>議案第4号 平成28年度資金収支予算について</p> <p>議案第5号 特別養護老人ホームまほろば施設長の任免について</p>

参考資料

監査実施状況

開催年月日	実施事項
平成27年5月13日(水) 10:00	<p>業務実行状況についての調査</p> <ul style="list-style-type: none"> <li>・業務状況の聴取</li> <li>・関係書類の閲覧</li> </ul> <p>財務の状況監査</p> <ul style="list-style-type: none"> <li>・帳簿並びに関係書類の検照</li> <li>・会計処理の妥当性及び計算と内容の正確性の検討</li> </ul>

社会福祉法人善通寺福祉会役員名簿

平成28年3月31日現在  
(敬称略)

役職	氏名	備考
理事	林野 忠弘	善通寺市議会議長
	谷 宣璋	元香川県地域づくり推進機構専務理事
	杉峯 光明	元香川銀行資産査定部長
	山下 繁樹	善通寺商工会議所専務理事
	山下 卓延	社会福祉法人善通寺福祉会理事長
	樋笠 利典	特別養護老人ホームまほろば施設長
監事	横田 直	元善通寺市収入役
	綾 俊幸	前善通寺商工会議所専務理事
評議員	岩野 健造	善通寺市医師会代表
	氏家 寿士	善通寺市議会議員
	金崎 大和	善通寺市議会議員
	平尾 信彰	前善通寺市民生委員児童委員協議会代表
	山根 美弥子	善通寺市中央地区婦人会長
	宮本 孝	グループホーム仙遊荘運営推進委員
	小田 忠義	善通寺市中央地区社会福祉協議会代表
	安井 茂樹	善通寺市中央地区老人クラブ連合会代表
	佐柳 啓次	元善通寺市中央地区連合自治会代表
	藤本 孝	尽誠学園高等学校教頭
	大原 幸子	元善通寺病院付属善通寺看護学校副学校長
	吉井 聡	善通寺市西部地区健康推進委員会会長
武田 裕司	善通寺市社会福祉協議会事務局長	