

平成29年度
事業報告・決算書

社会福祉法人 善通寺福社会

目 次

平成29年度事業報告		平成29年度決算書	
事業報告	… 1	(法人内訳表)	
本部事務局	… 2	資金収支計算書(第一号第一様式)	… 28
特別養護老人ホーム仙遊荘・ショートステイ仙遊荘	… 3	事業活動計算書(第二号第一様式)	… 29
仙遊荘デイサービスセンター	… 7	貸借対照表(第三号第一様式)	… 30
グループホーム仙遊荘	… 10	社会福祉事業区分 資金収支内訳表(第一号第三様式)	… 31
老人介護支援センター仙遊荘	… 13	社会福祉事業区分 事業活動内訳表(第二号第三様式)	… 32
養護老人ホーム五岳荘	… 14	社会福祉事業区分 貸借対照表内訳表(第三号第三様式)	… 33
特別養護老人ホームまほろば	… 17	財務諸表に対する注記(法人全体用) 別紙1	… 34
ゆったり温泉仙の湯	… 19	(附属明細書)	
ふれあいサロン五岳	… 20	借入金明細書 別紙3(①)	… 36
善通寺福祉会職員構成	… 21	寄附金収益明細書 別紙3(②)	… 37
法人内実施研修	… 22	補助金事業等収益明細書 別紙3(③)	… 38
善通寺福祉会組織図	… 23	事業区分間及び拠点区分間繰入金明細書 別紙3(④)	… 39
理事会開催状況	… 24	基本金明細書 別紙3(⑥)	… 40
評議員会開催状況	… 25	国庫補助金等特別積立金明細書 別紙3(⑦)	… 41
監査実施状況	… 25	財産目録 別紙4	… 42
評議員選任・解任委員会開催状況	… 25	【特別養護老人ホーム仙遊荘拠点区分】	
役員名簿	… 26	仙遊荘拠点区分 資金収支計算書(第一号第四様式)	… 43
		仙遊荘拠点区分 事業活動計算書(第二号第四様式)	… 45
		仙遊荘拠点区分 貸借対照表(第三号第四様式)	… 47
		仙遊荘拠点区分 事業活動明細書 別紙3(⑪)	… 48
		財務諸表に対する注記(仙遊荘拠点区分用) 別紙2	… 50
		(附属明細書)	
		基本財産及びその他の固定資産(有形・無形固定資産)の明細書 別紙3(⑧)	… 52
		引当金明細書 別紙3(⑨)	… 53
		積立金・積立資産明細書 別紙3(⑫)	… 54
		サービス区分間繰入金明細書 別紙3(⑬)	… 55
		【養護老人ホーム五岳荘拠点区分】	
		五岳荘拠点区分 資金収支計算書(第一号第四様式)	… 56
		五岳荘拠点区分 事業活動計算書(第二号第四様式)	… 58
		五岳荘拠点区分 貸借対照表(第三号第四様式)	… 60
		五岳荘拠点区分 資金収支明細書 別紙3(⑩)	… 61
		財務諸表に対する注記(五岳荘拠点区分用) 別紙2	… 63
		(附属明細書)	
		基本財産及びその他の固定資産(有形・無形固定資産)の明細書 別紙3(⑧)	… 65
		引当金明細書 別紙3(⑨)	… 66
		積立金・積立資産明細書 別紙3(⑫)	… 67
		サービス区分間繰入金明細書 別紙3(⑬)	… 68
		【特別養護老人ホームまほろば拠点区分】	
		まほろば拠点区分 資金収支計算書(第一号第四様式)	… 69
		まほろば拠点区分 事業活動計算書(第二号第四様式)	… 71
		まほろば拠点区分 貸借対照表(第三号第四様式)	… 73
		財務諸表に対する注記(まほろば拠点区分用) 別紙2	… 74
		(附属明細書)	
		基本財産及びその他の固定資産(有形・無形固定資産)の明細書 別紙3(⑧)	… 76
		引当金明細書 別紙3(⑨)	… 77

平成29年度事業報告(総括)

平成29年度は、すべての職員が「敬愛・誠実・奉仕」の理念に基づき職場環境の改善と利用者及びその家族に対して満足度の高いサービスの提供、そして地域に愛される施設を目指して業務を遂行しました。

まず、社会福祉法の一部改正(平成29年4月1日施行)に基づき、法人としてガバナンス(統治)の強化、公益性、透明性の確保、及び地域福祉のさらなる増進に向けた社会福祉法人として経営組織への体制変更をしました。具体的には、任意設置の諮問機関であった評議員会を必置の議決機関とし、理事会は業務執行機関へとその役割を替えました。

透明性の確保については、役員報酬基準等を加えた定款などを情報入手しやすいホームページを活用して公表しました。

地域における公益的な取組については、日常生活又は社会生活上の支援を必要とする者に対して、無料又は低額な料金での福祉サービスの提供に努めました。

次に、介護人材確保への取組については、経済連携協定(EPA)に基づく外国人介護福祉士候補者の受入れに向けて現地説明会へ参加し、多くの候補生の中から50名近くの学生と面談を行いました但最终的に雇用契約には至らず、候補生が求める処遇と環境を提供することの難しさを痛感すると同時に、国内の新卒者雇用に向けては、県内の複数の高校で介護の魅力をアピールする活動を行いました。福祉の専門教育を受けている学生だけではなく、普通科の生徒に向けてもより多くの情報を発信することで将来に向けた介護人材確保の基盤づくりとなるよう今後も継続していきます。

また、現在の就業環境改善にも注力し、これまで多くの職員にみられた「職員の献身的な精神」に支えられた就業環境を抜本的に見直し、業務終了後の速やかな退勤を徹底しワークライフバランスの推進を行いました。長い間行われてきた働き方を変えることは、大きな困難が予想されましたが全職員が協力して課題解決に向けて取組みました。

そのような業務改善の結果、仙遊荘において細やかな待機者へのフォローアップを行ったことにより利用率が昨年の97.5%から99.2%と大きく上昇したほか他、短期でも80.5%から84.5%と利用率が上昇となりました。

その利用率が上昇したにも関わらずこれまでのような慢性的な時間外勤務が発生することなくワークライフバランスの両立を実現することができました。

次に、高齢者福祉施設は、入居者及び利用者が一日を過ごす生活の場、活動の場であるとともに、入居者が自分らしく生きるための環境として重要な意義を持っています。

さらに、地震などの災害発生時には地域住民の応急避難場所としての役割をも果たすことから、その安全性の確保は特に重要です。

善通寺福祉会では、「仙遊荘」に続き「まほろば」も福祉避難所に指定され、有事の際にはケアが必要な方の受け入れのみならず、まほろばホールを利用して一般の方を対象とした避難所開設も可能となりました。

このように、これら施設は地域における重要拠点であるため、施設の防災機能強化を目的として災害対応型LPガスバルク供給システムを仙遊荘にて整備しました。

これにより地震や津波など大規模災害により電気や都市ガス等のライフラインが寸断された状況においても、エネルギー供給を安全かつ迅速に行うことが可能となります。

また、大規模災害発生後外部からの支援が期待できない場合でも、入居者や避難者に対し、3日程度の最低限の生活環境を提供することが可能となりました。

また、善通寺消防本部との合同防災訓練を実施し、火災発生直後の消防本部立ち上げから、救護施設の開設、負傷者のトリアージ等を消防職員と一体となってい、ハード面の改修だけでなく法人職員一人ひとりの防災意識向上に努めました。

本部事務局事業報告

1 新制度に沿った法人制度改革への取組

平成29年4月から施行された改正社会福祉法では、これまでの社会福祉法人の運営を大きく見直す形で、制度改革が行われた。

①組織経営のガバナンス強化、②事業経営の透明性の向上、③財務規律の強化、④地域における公益的な取組を実施する責務、⑤行政の関与の在り方、これら5つが改革の柱となっている。

ガバナンス強化にあっては、評議員会はこれまでの諮問機関から議決機関へとなり、評議員の資格要件も見直されたほか、専任にあたっては新たに「評議員選任解任委員会」を新たに設置することが義務付けられ、本会においてもこれら新制度に準じて、理事会・評議員会及び評議員選任解任委員会を開催した。

2 施設老朽化対策と省エネ化

仙遊荘の防災拠点機能の強化は、いつ発生するかわからない災害に対して急務の課題であった。同時に供用開始から14年を経た仙遊荘の設備改修も大きな課題となっている。

これらの課題を同時に解決すべくLPガスを用いた館内環境設備への切替を目指し、一般財団法人エルピーガス振興センターによる平成29年度災害時に備えた社会的重要なインフラへの自衛的な燃料備蓄の推進事業費補助金を申請した。

同センターによる第6回審査委員会において審査の後、補助事業として交付決定がなされた。

補助決定後直ちに事業を開始し平成30年2月末にすべての工事が完了した。

これにより、ライフラインが遮断された非常時でも空調設備、非常発電設備を稼働することができ、災害時においてライフラインが復旧する間、最低限の居住環境を提供することが可能となった。

また、このシステムは平時においても運用可能なため老朽化した空調設備に替えて運用を行っている。

経済的メリットについては、LPガス使用料と電気使用料は概ね同等であるが、電気使用量が大幅に減額となることから電気使用量に応じて課せられる再生可能エネルギー発電促進賦課金の減額が大きなメリットとなっている。

3 介護人材の確保と更なる処遇改善の推進

経済連携協定(EPA)に基づく外国人介護福祉士候補者の受入れに向けて平成29年12月にベトナムのハノイで開催された現地説明会へ参加した。

候補生240名余りの中から、50名近くの候補生と面談を実施し、一次マッチングでは10名の候補者とのマッチングに成功するが、最終的には就労契約へ繋げることはできなかった。

人材確保への取組については、平成29年10月にかがわ介護フェアに参加し、老人福祉施設における介護の取組状況、介護保険制度等の広報啓発を行ったほか、平成29年8月と平成30年1月には県内公立高校で普通科の生徒に向けて介護の仕事の魅力を伝えるとともに、仕事に対する理解を深めることを目的に説明会を行った。

また、平成30年度新卒者雇用については、2名の内定者を確保することができた。

4 法人の公益性の重視及び地域への貢献

地域の婦人会による「ふれあい訪問」、地元高校や介護福祉士や看護師養成校の実習生受入れを本年度も継続的に実施した。

また「まほろばホール」を近隣自治会の総会や、地元高校生の学習の場として提供する等の活動を行った。

5 情報管理体制の強化

マイナンバーの管理について人事給与システムと連携させ、マイナンバーを源泉徴収票などに自動で記載させることが可能なセコムグループのクラウドサービスによる管理を継続して行っている。

特別養護老人ホーム仙遊荘・ショートステイ仙遊荘事業報告

- 1 その人らしい心地良い生活が営めるよう、良質なサービスを提供する。
入居者一人ひとりの既往歴を把握し、その人の生活歴を知ること、個人別に良質のサービスを提供することができた。
また、看取りのケアにおいても、終末期の大切な時間を家族へ寄り添い支援を行った。
今後も、入居から退去まで一貫して個別化されたサービスの提供に努める。
- 2 自立支援に向けたケアに取り組み。
毎月職員研修を実施し、外部講師等による研修で職員の知識、技術の向上を目指すと共に、県外出張も含めた多様な研修に参加し、視野の拡大と他施設との交流で知識の向上を図った。
入居者カンファレンスで各職種と意見交換を行い、入居者個々のケアを各職種が協力して提供できるように努めた。
担当者会議は家族同席で行い、家族の意向を取り入れ、入居者と家族のニーズに沿ったケアの提供に努めた。
全ての介護職員が同じ介護手順でサービスを提供出来るようマニュアル整備に取り組んだ。
- 3 安心・安全に暮らせるように生活環境を整備し、事故防止に努める。
転倒の恐れがある入居者には、離床センサーや衝撃緩和マット、低床ベッド等の介護物品を有効に使用し、転倒防止に努めた。
事故防止対策委員会では、起こったヒヤリハットに対して、事故要因の現場検証を行うなどして予防策や改善策の検討を行い、同内容のヒヤリハットを繰り返す入居者や、重大事故の発生等、事故防止対策は重要課題とし入居者が安全に暮らせるよう住環境の整備を行った。
- 4 感染症対策の徹底
職員一人ひとりが、インフルエンザを始め、感染症予防に対して強い自覚と意識を持ち、「持ち込まない」「広げない」を心掛け、体調不良時には、出勤を控える等、自分が感染源とならないようにした。
入居者の手洗いを励行し、手の洗えない入居者には強酸性水での手指消毒を行うと共に、強酸性水による館内の消毒を実施し清潔保持に努めた。
また、館内の温度確認を頻回に行い、温度・湿度管理を徹底し、入居者の状態観察を密にし、風邪症状が確認できた場合は居室で食事の対応を行うなど風邪の蔓延防止に努めた。
- 5 福祉の人材育成に努める。
職員一人ひとりがアドバイザーとして学生に関わり助言・指導を行った。
適時カンファレンスを行い、実習進行状況の確認と必要時実習員会を開催し、問題解決や職員間の意見交換ができるよう取り組んだ。
- 6 くもん学習療法を強化し、脳の活性化によりその人らしい生活が送れるよう支援する。
くもん学習療法では、認知症予防・脳の活性化を図るだけでなく、その意欲の向上が、日常生活における目標に繋がるよう努めた。また、入居者の新たな一面を見ることができ、職員と入居者のふれあう時間が増加して、お互いに信頼関係が深められた。
全職員が協力することで継続的な学習療法が実施できた。

入居状況

特別養護老人ホーム仙遊荘

入居定員 50 名

運営日数 365 日

実入居者数

平成30年3月31日現在 単位:人

	要介護度1		要介護度2		要介護度3		要介護度4		要介護度5		合計		
	男	女	男	女	男	女	男	女	男	女	男	女	計
4月	0	2	0	0	4	12	4	15	1	13	9	42	51
5月	0	2	0	0	3	12	4	15	1	13	8	42	50
6月	0	2	0	0	3	13	4	15	1	13	8	43	51
7月	0	1	0	0	3	12	4	18	1	12	8	43	51
8月	0	1	0	0	3	12	4	17	1	12	8	42	50
9月	0	1	0	0	3	11	4	19	1	11	8	42	50
10月	0	1	0	0	3	11	4	19	1	11	8	42	50
11月	0	1	0	0	3	11	4	20	1	11	8	43	51
12月	0	1	0	1	3	9	5	20	1	11	9	42	51
1月	0	1	0	1	4	9	4	21	1	10	9	42	51
2月	0	1	0	2	4	10	4	17	1	11	9	41	50
3月	0	0	0	3	3	11	5	16	1	11	9	41	50
合計	0	14	0	7	39	133	50	212	12	139	101	505	606

延べ入居者数

	要介護度1		要介護度2		要介護度3		要介護度4		要介護度5		合計			
	男	女	男	女	男	女	男	女	男	女	男	女	計	
4月	0	60	0	0	120	341	120	430	30	390	270	1,221	1,491	
5月	0	62	0	0	93	364	124	458	31	403	248	1,287	1,535	
6月	0	60	0	0	90	389	120	412	30	390	240	1,251	1,491	
7月	0	31	0	0	93	372	124	504	31	372	248	1,279	1,527	
8月	0	31	0	0	93	372	124	527	31	372	248	1,302	1,550	
9月	0	30	0	0	90	330	120	570	30	330	240	1,260	1,500	
10月	0	31	0	0	93	341	124	589	31	341	248	1,302	1,550	
11月	0	30	0	0	90	311	120	600	30	304	240	1,245	1,485	
12月	0	31	0	31	93	279	114	616	31	341	238	1,298	1,536	
1月	0	31	0	31	93	279	124	632	31	310	248	1,283	1,531	
2月	0	28	0	56	106	274	112	463	28	308	246	1,129	1,375	
3月	0	0	0	93	93	335	155	496	31	341	279	1,265	1,544	
計	0	425	0	211	1,147	3,987	1,481	6,297	365	4,202	2,993	15,122	18,115	
平均入所者数/日												8.20	41.43	49.63
平均介護度												3.88		
本年度平均入所率(%)												99.26%		
前年度平均入所率(%)												97.53%		

利用状況

ショートステイ仙遊荘

利用定員 20 名
 運営日数 365 日

実利用者数

平成30年3月31日現在 単位:人

	要支援1		要支援2		要介護度1		要介護度2		要介護度3		要介護度4		要介護度5		合計		
	男	女	男	女	男	女	男	女	男	女	男	女	男	女	男	女	計
4月	0	1	0	2	2	8	4	6	0	3	1	5	0	0	7	25	32
5月	0	1	0	2	3	8	4	5	0	3	1	5	0	0	8	24	32
6月	0	0	0	3	1	8	3	5	0	4	1	4	0	1	5	25	30
7月	0	0	0	1	2	8	3	6	0	3	1	3	0	1	6	22	28
8月	0	1	0	2	2	8	3	5	1	3	1	2	0	1	7	22	29
9月	0	1	0	2	2	5	4	7	1	3	1	2	0	1	8	21	29
10月	0	1	0	2	2	6	2	7	2	3	2	2	0	2	8	23	31
11月	0	1	0	2	2	7	2	5	2	4	2	3	0	2	8	24	32
12月	0	1	0	1	3	9	2	4	2	5	2	3	0	2	9	25	34
1月	0	1	0	1	2	7	2	4	2	6	1	3	0	2	7	24	31
2月	0	1	0	1	2	5	2	5	1	6	0	2	0	3	5	23	28
3月	0	0	0	2	1	7	1	5	0	8	2	2	0	3	4	27	31
合計	0	9	0	21	24	86	32	64	11	51	15	36	0	18	82	285	367

延べ利用者数

	要支援1		要支援2		要介護度1		要介護度2		要介護度3		要介護度4		要介護度5		合計			
	男	女	男	女	男	女	男	女	男	女	男	女	男	女	男	女	計	
4月	0	3	0	16	60	79	75	124	0	59	30	94	0	0	165	375	540	
5月	0	7	0	16	47	81	76	118	0	38	31	106	0	0	154	366	520	
6月	0	0	0	18	30	107	72	97	0	50	15	92	0	4	117	368	485	
7月	0	0	0	12	37	110	80	137	0	58	5	50	0	4	122	371	493	
8月	0	4	0	14	37	83	80	101	31	58	31	62	0	4	179	326	505	
9月	0	4	0	14	36	72	79	106	30	58	30	60	0	4	175	318	493	
10月	0	4	0	15	37	75	35	138	54	65	62	62	0	6	188	365	553	
11月	0	2	0	15	36	80	35	140	52	60	60	64	0	9	183	370	553	
12月	0	1	0	12	39	84	35	118	53	87	42	64	0	6	169	372	541	
1月	0	5	0	12	57	56	35	116	60	94	4	69	0	11	156	363	519	
2月	0	8	0	20	56	23	32	135	6	78	0	56	0	35	94	355	449	
3月	0	0	0	26	31	29	31	150	0	151	34	33	0	38	96	427	523	
計	0	38	0	190	503	879	665	1,480	286	856	344	812	0	121	1,798	4,376	6,174	
平均利用者数/日																4.93	11.99	16.92
平均介護度																2.41		
本年度平均利用率(%)																84.58%		
前年度平均利用率(%)																80.53%		

平成 29 年 度 行 事 内 容

月	日	内	容
平成29年	4月5日	(水)	お花見(市民集いの丘公園)
	4月12日	(水)	おやつ作り(さつま芋アイス)
	4月26日	(水)	おやつ作り(フルーツサンド)
	5月10日	(水)	こいのぼり見学・外食(丸亀城)
	5月24日	(水)	おやつ作り(フレンチトースト)
	6月7日	(水)	紫陽花見学
	6月21日	(水)	おやつ作り(クリームあんみつ)
	6月28日	(水)	おやつ作り(ところてん)
	7月5日	(水)	七夕(流しそうめん)
	7月12日	(水)	おやつ作り(いちごシェイク) 外出(丸亀ゆめタウン)
	7月26日	(水)	おやつ作り(かき氷)
	8月23日	(水)	おやつ作り(フラッペ)
	9月13日	(水)	おやつ作り(フルーチェ)
	9月15日	(金)	高齢者訪問(100歳と90歳のお祝い)
	9月20日	(水)	彼岸供養
	9月27日	(水)	おやつ作り(プリン・ア・ラ・モード)
	10月11日	(水)	おやつ作り(スムージー)
	10月18日	(水)	ショッピング(PLANT)
	10月25日	(水)	おやつ作り(パンケーキ)
	11月8日	(水)	おやつ作り(プリン・ア・ラ・モード)
	11月15日	(水)	菊花展鑑賞
	11月19日	(日)	隊友会カラオケ大会
	11月22日	(水)	おやつ作り(生姜湯・もみじまんじゅう)
	12月6日	(水)	おやつ作り(クリスマスプレート)
	12月13日	(水)	おやつ作り(甘酒・カステラ)
	12月20日	(水)	クリスマスハーモニカコンサート
	12月27日	(水)	忘年会
平成30年	1月10日	(水)	新年会
	1月12日	(金)	総本山善通寺初詣
	1月17日	(水)	おやつ作り(柿のホットスムージー)
	1月24日	(水)	おやつ作り(ぜんざい)
	2月1日	(木)	節分
	2月21日	(水)	おやつ作り(デコレーションロールケーキ)
	2月28日	(水)	おやつ作り(ホットケーキ)
	3月6日	(火)	ひな祭り
	3月14日	(水)	おやつ作り(さつま芋ホイップクリーム)
	3月20日	(火)	彼岸供養

毎月 おついたち会、お誕生日会、音楽レク、書道クラブ、お楽しみクラブ
 随時 婦人会ふれあい訪問 タッチの癒し
 その他 散髪

仙遊荘デイサービスセンター事業報告

- 1 利用者の状態を知り関わりのヒントを得て、心に残るレクリエーション及び認知症予防のレクリエーションの実施を実施する。

利用日の健康状態を把握し、状態の変化等を家族や居宅ケアマネージャーに情報提供を行い対応に繋げながら、一人ひとりの性格にも着目し、好きな歌や好みを知り楽しめるレクリエーションを実施した。

コミュニケーションロボット『パルロ』を使用して楽しく身体を動かし、筋力強化を図り、元気に住み慣れた地域で暮らし続けることが出来るように努めた
- 2 認知症予防、進行予防につながるレクリエーションを行う。

利用者一人ひとりを尊重し、ありのままを受け入れ、寄り添い、信頼し合う関係づくりに努めた。傾聴を心がけ優しい言葉かけと明るく楽しい雰囲気作りに努めながら、神経心理テストを取り入れ利用者の認知面の状態を把握し、『かなひろい遊び』などの遊ビリテーションを実施した。
- 3 四季の移り変わりを利用者と共に過ごし感じる工夫を行う。

季節感を感じることが出来る行事計画をした。またフロアの掲示物などを季節ごとに変更した。入浴には『お楽しみ風呂』を継続し、季節に合った食物や入浴剤を用いてゆったりとした時間の提供ができた。
- 4 利用者一人ひとりとかかわる時間を大切にする。

ハンドマッサージやネイル、茶話会を取り入れ職員がゆったりと利用者に関わり、肌に触れる暖かさを感じ、利用者一人ひとりと会話をする時間を持ちながら、想いを知ることが出来るようケアを実施した。
- 5 職員のモチベーションを上げる工夫
利用者から「楽しかった・また来たい」と言われる関係を目指し、職員自身が明るい環境作りを意識しながら業務を行った。

職員一人ひとりが介護の知識と技術を高め、自らの言葉で思いを発言できる機会として毎月の職員ミーティングを実施し、情報の共有を行った。

利用者が安全に過ごせるよう事故防止に努め、危機管理を十分に行った。
また、職員同士も常に相手を思いやりお互い気持ちよく業務に携われるように、心身の健康状態にも気を配りながら業務を行った。

利用状況

仙遊荘デイサービスセンター

利用定員 月曜日～金曜日 30名 土曜日 15名 平成30年2月より土曜日営業休止
 運営日数 300日

実利用者数 平成30年3月31日現在 単位:人

	要支援1		要支援2		要介護度1		要介護度2		要介護度3		要介護度4		要介護度5		合計		計
	男	女	男	女	男	女	男	女	男	女	男	女	男	女	男	女	
4月	0	5	0	8	1	11	3	4	3	4	0	1	0	1	7	34	41
5月	1	4	0	8	1	13	3	3	2	4	0	1	0	1	7	34	41
6月	1	5	0	8	1	12	3	3	2	4	0	2	0	1	7	35	42
7月	1	5	1	7	1	12	2	3	2	6	0	2	0	1	7	36	43
8月	1	6	1	7	1	12	2	3	2	5	0	1	0	1	7	35	42
9月	1	6	1	7	1	11	2	3	2	4	0	1	0	1	7	33	40
10月	1	6	1	6	1	14	2	3	2	3	0	1	0	3	7	36	43
11月	1	5	1	6	1	13	2	5	1	3	1	1	0	3	7	36	43
12月	1	5	1	6	1	12	2	4	1	3	1	1	0	2	7	33	40
1月	1	5	1	6	1	11	2	5	1	3	1	1	0	2	7	33	40
2月	1	5	1	6	1	10	1	5	1	3	1	1	0	2	6	32	38
3月	1	6	1	6	2	10	0	4	2	3	1	1	0	1	7	31	38
合計	11	63	9	81	13	141	24	45	21	45	5	14	0	19	83	408	491

延べ利用者数

	要支援1		要支援2		要介護度1		要介護度2		要介護度3		要介護度4		要介護度5		合計		計	
	男	女	男	女	男	女	男	女	男	女	男	女	男	女	男	女		
4月	0	24	0	50	12	107	20	55	32	39	0	12	0	12	64	299	363	
5月	4	20	0	56	14	123	29	55	22	42	0	14	0	14	69	324	393	
6月	5	25	0	55	13	121	24	53	21	46	0	16	0	13	63	329	392	
7月	4	24	4	48	13	127	17	40	20	65	0	15	0	13	58	332	390	
8月	5	26	9	47	14	111	17	41	21	51	0	12	0	13	66	301	367	
9月	4	23	8	41	12	114	15	42	20	47	0	13	0	13	59	293	352	
10月	4	22	9	39	13	146	12	45	22	51	0	12	0	25	60	340	400	
11月	5	22	9	42	14	121	20	50	8	51	17	11	0	23	73	320	393	
12月	4	19	8	40	12	122	15	56	8	54	17	11	0	19	64	321	385	
1月	4	20	8	38	7	97	18	58	7	34	16	2	0	17	60	266	326	
2月	4	18	8	34	10	88	10	50	10	30	16	3	0	7	58	230	288	
3月	5	24	9	40	9	92	0	53	24	38	19	10	0	7	66	264	330	
計	48	267	72	530	143	1,369	197	598	215	548	85	131	0	176	760	3,619	4,379	
平均利用者数/日																2.5	12.1	14.6
平均介護度																		2.1
本年度平均利用率(%)																		51.4%
前年度平均利用率(%)																		54.0%

平成 29 年 度 行 事 内 容

月	日	内	容
平成29年	4月5日	(水)	車椅子&社交ダンス
	4月14日	(金)	ヤクルト訪問『うん知育講座』
	5月22日	(月)	オカリナコンサート
	5月30日	(火)	交通安全教室
	6月29日	(木)	マジックショー(観音寺マジッククラブ)
	7月7日	(金)	カナン子育てプラザ21訪問
	8月7日	(月)	尽誠学園茶道部お茶会
	8月29日	(火)	桑山会民謡コンサート
	9月20日	(水)	大正琴コンサート(アンサンブル向日葵)
	10月6日	(金)	財ノ神獅子舞
	10月7日	(土)	町若獅子舞、砂古獅子舞 中央小学校子供会訪問
	10月23日	(月)	吉原小学校(一年生)訪問
	11月10日	(金)	カナン子育てプラザ21訪問
	11月27日	(月)	交通安全教室
	12月18日	(月)	善通寺看護学校レクリエーション
平成30年	3月12日	(月)	尽誠学園茶道部お茶会

毎月3回:元気ハツラツ教室 音楽レク

毎月1回:婦人会ふれあい訪問、笑いヨガ、絵手紙教室

毎月:お誕生日会 随時:タッチの癒し

グループホーム仙遊荘事業報告

- 1 家族とのつながりを大切にし、入居者一人ひとりの日課に合わせ、家で居ればあたり前の暮らしの実現に努める。

家族交流会(5月)敬老会(9月)を開催し、入居者家族間の交流を深めた。
また、スライドショーによりグループホームでの入居者の生活の様子を報告し意見交換を行った。
面会や電話連絡では家族と情報の共有が図れ、入居者へのケアに繋げることが出来た。
入居者と家族のつながり支援として、敬老会で家族(子ども)から入居者へ手紙のプレゼントを実施した。
- 2 地域交流を活発にし、地域の中で暮らし続ける家としての機能を目指す。

地域住民と協力し、五智院の前掛け奉納、中央公民館祭りに作品の出展を行った。
また、善通寺犬猫病院の協力にて週2回アニマルセラピーを行った。
中央絵手紙同好会会員の協力にて、絵手紙教室を毎月行った。
婦人会ふれあい訪問では、近所への散歩、絵手紙作品作り、折り紙、裁縫、カラオケ、料理教室、風船体操やハンドマッサージを受け、地域の方々との温かなふれあいの時間がもてた。
- 3 認知症ケアの質の向上を目指す。

職員自らが知識の向上を図り、個別担当者がケアマネージャーと情報交換することで入居者のケアの改善を実施し、個別支援に活かすことで、ケアの質の向上を目指した。
また、くもん学習療法では、学習指導を地域ボランティアと協働で行い、脳の活性を図ると共に日々の生活目標を立てQOLの向上に努めることが出来た。
玄関前の菜園には季節の野菜を植え育て、収穫して調理するといった一連の作業を行いながら一人ひとりが役割りを担い、お互いを助け合う、協同した暮らしのサポートを行った。
日本認知症グループホーム大会にも参加し、認知症の方が地域で自分らしく暮らすためにグループホームとして何ができるのかを考える機会をもった。
- 4 主治医と連携を図り、健康維持に努め、最期まで自分らしい暮らしを継続する。

併設特養の看護職員の協力を得て、健康維持に努めた結果、誰も入院されることなく元気にグループホームでの暮らしを継続することが出来た。
平均年齢が90歳を超え終末期ケアを考える中で、家族の協力を得て一時救命救急の研修を行い、グループホーム用の緊急時マニュアル作成を行った。また、看取り期の手引きや重度化した際の意向調査票の作成を行い、家族に終末期の意向確認を行った。

入居状況

グループホーム仙遊荘

入所定員 9名

運営日数 365日

実入所者数

平成30年3月31日現在 単位:人

	要支援2		要介護度1		要介護度2		要介護度3		要介護度4		要介護度5		合計		
	男	女	男	女	男	女	男	女	男	女	男	女	男	女	計
4月	0	0	1	1	0	2	0	3	0	0	0	2	1	8	9
5月	0	0	1	1	0	2	0	3	0	0	0	2	1	8	9
6月	0	0	1	1	0	2	0	3	0	0	0	2	1	8	9
7月	0	1	1	1	0	1	0	3	0	0	0	2	1	8	9
8月	0	1	1	2	0	1	0	3	0	0	0	1	1	8	9
9月	0	1	1	2	0	1	0	3	0	0	0	1	1	8	9
10月	0	1	1	3	0	1	0	3	0	0	0	1	1	9	10
11月	0	1	1	2	0	1	0	3	0	0	0	1	1	8	9
12月	0	1	1	2	0	1	0	3	0	0	0	1	1	8	9
1月	0	1	1	2	0	1	0	3	0	0	0	1	1	8	9
2月	0	1	1	2	0	1	0	2	0	0	0	1	1	7	8
3月	0	1	1	3	0	1	0	2	0	0	0	1	1	8	9
合計	0	9	12	22	0	15	0	34	0	0	0	16	12	96	108

延べ入所者数

	要支援2		要介護度1		要介護度2		要介護度3		要介護度4		要介護度5		合計		
	男	女	男	女	男	女	男	女	男	女	男	女	男	女	計
4月	0	0	30	59	0	60	0	60	0	0	0	60	30	239	269
5月	0	0	31	62	0	62	0	62	0	0	0	62	31	248	279
6月	0	0	30	60	0	60	0	60	0	0	0	60	30	240	270
7月	0	29	31	62	0	31	0	62	0	0	0	56	31	240	271
8月	0	31	31	89	0	31	0	62	0	0	0	31	31	244	275
9月	0	30	30	90	0	30	0	60	0	0	0	30	30	240	270
10月	0	31	31	91	0	31	0	62	0	0	0	31	31	246	277
11月	0	30	30	90	0	30	0	60	0	0	0	30	30	240	270
12月	0	31	31	93	0	31	0	62	0	0	0	31	31	248	279
1月	0	31	31	93	0	31	0	62	0	0	0	31	31	248	279
2月	0	28	28	56	0	28	0	56	0	0	0	28	28	196	224
3月	0	31	31	91	0	31	0	62	0	0	0	31	31	246	277
計	0	272	365	936	0	456	0	730	0	0	0	481	365	2,875	3,240
平均入所者数/日													1.00	7.88	8.88
平均介護度													2.29		
本年度平均入所率(%)													98.63%		
前年度平均入所率(%)													99.00%		

平成 29 年 度 行 事 内 容

月	日	内	容
平成29年	4月1日	(土)	お誕生日会
	4月4日	(火)	満濃池森林公園にお花見
	4月5日	(水)	車椅子&社交ダンス訪問
	4月27日	(木)	運営推進会議(昨年度の事業報告 医療連携について)
	5月2日	(火)	家族交流会
	5月10日	(水)	善通寺看護学校ボランティア訪問(野菜の苗植え)
	5月22日	(月)	五智院の前掛け奉納 菖蒲の花鑑賞
	6月7日	(水)	善通寺養護学校職場体験受け入れ
	6月10日	(土)	お誕生日会
	6月29日	(木)	運営推進会議(行事報告 傾聴技法について勉強会)
	7月7日	(金)	七夕
	7月17日	(月)	ロコモ体操参加(デイフロアにて)
	7月18日	(火)	おやつ作り(ホットケーキプレート)
	7月31日	(月)	お誕生日会
	8月1日	(火)	午の節句
	8月3日	(木)	南ファミリー劇団鑑賞(五岳荘にて)
	8月16日	(水)	絵手紙教室
	8月22日	(火)	ひんやりおやつ作り
	8月24日	(木)	運営推進会議(行事報告、外部評価の報告)
	9月2日	(土)	中央公民館まつり参加(折り紙アート出展)
	9月15日	(金)	お誕生日会
	10月7日	(土)	市内獅子舞訪問 中央小学校子供会訪問
	10月26日	(木)	運営推進会議(行事報告、日本認知症GH大会報告)
	10月28日	(土)	お誕生日会
	11月7日	(火)	菊花展見学
	11月28日	(火)	紅葉狩り(外食)
	12月13日	(水)	忘年会
	12月21日	(木)	運営推進会議(行事報告、次年度の会の内容検討)
	12月25日	(月)	クリスマスピザ作り
平成30年	1月10日	(水)	書初め 鏡開き
	1月11日	(木)	総本山善通寺初詣
	1月23日	(火)	新年会
	2月3日	(土)	お誕生日会
	2月13日	(火)	お誕生日会
	2月24日	(土)	お誕生日会
	3月1日	(木)	運営推進会議(行事報告、次年度の事業計画について)
	3月9日	(金)	お誕生日会

随時:温泉の日(特養浴室にて入浴) 婦人会ふれあい訪問 タッチの癒し 絵手紙教室
 週2回:アニマルセラピー 毎月月末:くもん学習月次検討会
 その他:防災訓練 避難訓練

老人介護支援センター仙遊荘事業報告

1 対人援助サービスの向上を図る。

常に傾聴を心がけ、利用者の意向や要望を尊重しながら信頼関係を築けるよう努力しケアプラン作成に努めた。

2 ケアマネジメント力を向上する。

法令を遵守し、ケアマネジメントのプロセスを確実に実施することを重視した。

併せて高齢者の心身の変化について理解しつつ利用者ニーズに基づき、ケアマネジメントのプロセスを確実に実施するように努めた。

研修制度に従い、研修への参加や市ケアマネージャー連絡会や在宅医療・介護連携研修会、地域連携懇談会に積極的に参加し、知識の向上と医療職種、ケアマネージャー間の連携に努めた。

3 医療関連機関との連携強化を図る。

訪問エリアの拡大と共に、四国こどもとおとなの医療センター、西香川病院、香川労災病院等の医療関連機関との連携を図り、利用者の入退院時の医師との連携と情報提供に努めた。新たに回生病院認知症疾患医療センターの医師や職員と連携を図り、若年性認知症の方の在宅復帰に関わり、またケアについての勉強会にも参加した。介護相談にもその都度応じ、要介護者との関わりを持つように努めた。

4 地域貢献につながる活動を行う。

新しい福祉ニーズを知り、支援を必要としている地域住民に対しては自立の援助により地域福祉の向上に貢献できるように、善通寺福祉会の一員として活動に参加した。

また、看護学校や病院関係者の研修、臨地実習の受け入れにより、介護保険制度やケアマネジメントのプロセス、社会資源等について伝える機会を持つと共に、南海トラフ地震を想定して、施設と四国こどもとおとなの医療センターとの連携をどのように図れるかの検討を行った。

利用状況

実利用者数

平成30年3月31日現在 単位:人

	要介護度1		要介護度2		要介護度3		要介護度4		要介護度5		合計		
	男	女	男	女	男	女	男	女	男	女	男	女	計
4月	5	15	4	5	4	3	2	5	0	0	15	28	43
5月	5	15	4	5	3	4	3	4	0	0	15	28	43
6月	3	17	3	3	3	4	2	4	0	0	11	28	39
7月	3	17	4	4	2	3	2	3	0	0	11	27	38
8月	2	12	2	6	6	8	1	4	0	1	11	31	42
9月	3	16	5	6	2	3	3	3	0	0	13	28	41
10月	3	17	4	6	2	5	4	3	0	0	13	31	44
11月	3	18	4	6	1	4	5	3	0	2	13	33	46
12月	2	20	5	6	1	6	4	3	0	1	12	36	48
1月	4	17	5	7	3	6	2	4	0	2	14	36	50
2月	4	17	6	7	4	5	1	3	0	3	15	35	50
3月	6	15	4	7	6	6	2	3	0	3	18	34	52
計	43	196	50	68	37	57	31	42	0	12	161	375	536
本年度月平均											13.4	31.3	44.7
前年度月平均											11.2	29.9	41.1

養護老人ホーム五岳荘事業報告

1 入所者のための明るく楽しい生活の場の提供

入所者の日常生活相談や悩み等も聞きながら解決策を講じ、サービス提供や体調面に加え家族の意見を取り入れながら支援を行った。

自立が困難な入所者に対しては、要介護認定の申請を行い、介護サービスを受けることで外出機会を増やした。

施設内において充実した生活が送れるように、可能な限り入所者が自主的に参加できるようなクラブ活動、行事を企画立案し実施した。

毎月1回給食委員会を開催し、日常の食事や行事食に関して入所者の意見を聞き、入所者の嗜好の把握に努めた。

2 安全で安心した生活が送れる施設への実現化

法人全体の感染症対策委員会に参加して意見交換を行うとともに、全職員対象の職員ミーティングにおいては、感染症対策研修を実施し、感染症予防の意識を高めた。また、感染症シーズンはもちろん、それ以外の季節にも居室、廊下共用部の消毒を徹底した。

事故報告書、ヒヤリハット報告書の内容について検証を行い、それらを事故防止対策委員会において再検証して事故防止・予防に努めた。

主治医との連携を強化し、看護職員、支援員全員が服薬管理、バイタル測定を行うことにより入所者の健康状態を把握し健康増進につなげた。

消防計画に基づき、年2回の職員、入所者参加の防火・避難訓練とシェイクアウト防災訓練を実施した。

3 地域の中での交流の場

各市町の地域包括支援センターに出向き、養護老人ホームの存在・意義を説明するなどの働きかけを行った。

施設と地域社会を結ぶ「かけ橋」の役割を担ってくれるボランティアの方々を積極的に受入れ、入所者の生活の質を高める支援をおこなった。

ふれあいサロンにおいては、利用者に憩いの場としてだけではなく、他校区の市民利用者と同一時間を共有してもらうことで、その関係を深められる機会を提供した。

ふれあいサロン五岳については、平成30年3月31日をもって善通寺市との事業委託契約が終了したことにより、本事業は廃止となった。

入所状況

養護老人ホーム五岳荘

入所定員 50名
 運営日数 365日

実入所者数

平成30年3月31日現在 単位:人

	自立		要支援1		要支援2		要介護度1		要介護度2		要介護度3		要介護度4		要介護度5		合計		
	男	女	男	女	男	女	男	女	男	女	男	女	男	女	男	女	男	女	計
4月	4	8	1	7	0	0	5	6	3	2	2	2	0	1	0	0	15	26	41
5月	4	8	1	7	0	0	5	5	3	2	2	3	0	0	0	0	15	25	40
6月	4	7	1	8	0	1	5	5	3	2	2	3	0	0	0	0	15	26	41
7月	4	7	1	8	0	1	4	5	4	2	2	3	0	0	0	0	15	26	41
8月	4	7	2	8	0	2	4	5	3	2	2	2	0	0	0	0	15	26	41
9月	4	7	2	7	0	2	4	5	3	2	2	3	0	0	0	0	15	26	41
10月	4	7	2	7	0	2	4	5	3	2	2	3	0	0	0	0	15	26	41
11月	4	7	2	6	0	1	4	6	3	3	1	3	1	1	0	0	15	27	42
12月	5	7	2	6	0	1	4	6	3	3	1	3	1	1	0	0	16	27	43
1月	5	7	1	6	0	1	4	6	3	3	1	3	1	1	0	0	15	27	42
2月	5	7	1	6	0	1	5	6	3	3	1	3	1	1	0	0	16	27	43
3月	5	7	1	6	0	1	5	6	2	3	2	3	1	1	0	0	16	27	43
合計	52	86	17	82	0	13	53	66	36	29	20	34	5	6	0	0	183	316	499

延べ入所者数

	自立		要支援1		要支援2		要介護度1		要介護度2		要介護度3		要介護度4		要介護度5		合計		
	男	女	男	女	男	女	男	女	男	女	男	女	男	女	男	女	男	女	計
4月	120	240	30	199	0	0	150	180	90	60	60	60	0	12	0	0	450	751	1,201
5月	124	248	31	217	0	0	155	155	93	62	62	93	0	0	0	0	465	775	1,240
6月	120	210	30	240	0	25	150	150	90	60	60	90	0	0	0	0	450	775	1,225
7月	124	217	31	248	0	31	124	155	102	62	62	93	0	0	0	0	443	806	1,249
8月	124	217	62	248	0	16	124	155	93	62	62	62	0	0	0	0	465	760	1,225
9月	120	210	60	210	0	32	120	150	90	60	60	90	0	0	0	0	450	752	1,202
10月	124	217	62	217	0	62	124	155	93	62	62	93	0	0	0	0	465	806	1,271
11月	120	210	60	180	0	30	120	180	90	77	30	90	30	30	0	0	450	797	1,247
12月	130	217	46	186	0	31	124	186	93	93	31	93	31	31	0	0	455	837	1,292
1月	155	217	31	186	0	31	124	186	93	93	31	93	31	31	0	0	465	837	1,302
2月	140	196	28	168	0	28	140	168	84	84	28	84	28	28	0	0	448	756	1,204
3月	155	217	31	186	0	31	155	186	62	93	62	93	31	31	0	0	496	837	1,333
合計	1,556	2,616	502	2,485	0	317	1,610	2,006	1,073	868	610	1,034	151	163	0	0	5,502	9,489	14,991
平均入所者数/日																	15.07	26.00	41.07
平均介護度																	1.82		
本年度平均入所率(%)																	82.1%		
前年度平均入所率(%)																	85.7%		

平成29年度行事内容

月	日	内	容
平成29年	4月14日	(金)	お花見
	4月17日	(月)	外食(びんび三昧)
	4月24日	(月)	外食(お好み焼き プーヤン)
	4月26日	(水)	外食(焼肉 正岡)
	5月16日	(火)	防火訓練(昼間想定)
	5月23日	(火)	西部ひまわり会様
	6月7日	(水)	五岳の里 市民集いの丘公園
	6月20日	(火)	桑山会様
	7月7日	(金)	たなばた祭り
	7月20日	(木)	隊友会様
	7月26日	(水)	おみがき
	8月2日	(水)	盆供養
	8月3日	(木)	南ファミリー劇団訪問
	8月22日	(火)	ビアガーデン
	9月12日	(火)	敬老お祝い お茶会
	10月10日	(火)	防火訓練(夜間想定)
	10月10日	(火)	外食(びんび三昧)
	10月11日	(水)	外食(ガスト)
	10月19日	(木)	外食(焼肉 正岡)
	10月24日	(火)	外食(お好み焼き 道頓堀)
	10月31日	(火)	外食(びんび三昧)
	11月12日	(日)	シバオケ発表会招待
	11月21日	(火)	紅葉見学(讃岐五色台休暇村)
	12月14日	(木)	中央長寿会様
	12月21日	(木)	餅つき
	12月25日	(月)	クリスマス会
平成30年	1月12日	(金)	新年会
	2月1日	(木)	豆まき
	2月21日	(水)	おやつ作り(チョコレート)
	3月14日	(水)	おやつ作り(ぼたもち)
	3月28日	(水)	お花見

毎月2回 元気ハツラツ教室

毎月1回 音楽クラブ カラオケクラブ 筆ペンクラブ お誕生会 健康調査

その他 買い物日 散髪 預金引出 お菓子販売

特別養護老人ホームまほろば事業報告

1 ユニットケアを正しく理解する。

日本ユニットケア推進センター主催の研修に参加し、ユニットケアの理念や多職種協働による連携等を理解すると共に、他参加者との意見交換で得た知識や情報を、職員に周知し、「まほろば」に合わせて検討した。

2 しつらえにこだわり「らしさ」を大切にする。

入居者や家族が集えるスペース(カフェ)を設けることで、入居者と家族がゆったりとして過ごす時間や家族間同志の交流をはかることができた。

高齢者の生活空間であるということを意識しながら、各ユニットの個性、家庭らしさを大切に在宅生活に近い落ち着いた雰囲気になるように努めた。

3 なじみの関係構築のために入居者を様々な視点からアセスメントする。

24時間シートを活用し、また、本人や家族との会話を大切にしながら、直接介護に係わりのない話の中から、入居者や家族の嗜好や希望等を引き出せるように努めた。

加えて、家族に対し入居者の生活状況を積極的に説明できるよう、職員間の情報共有を徹底すると共に、プレゼンテーション力の向上に努めた。

4 入居者主体による柔軟な勤務体制の確立

入居者一人ひとりの1日の暮らし方の詳細な情報を得るために、入居者の24時間の生活リズムを時系列で記録し、暮らしの全容が一目で把握できるようにし情報を共有できるように努めた。

そこから得られた情報を基に、その生活リズムの中での行動とリスクを予測しながら対応を行った。

そこで24時間シートの見直しを行い、入居者の生活リズムを大きく変更することなく施設で過ごせるように他職種と連携を取りチームケアを実践した。

5 管理栄養士による栄養管理

その日の体調によって食事形態や食事量に違いはあるが、他職種と連携を取りその都度対応を行い提供することができた。

季節の食材を取り入れながら、美味しく食事ができるように努めた。

6 入居率向上の取り組み

3ユニット 入居定員30人

入居率 94.02%

入居状況

特別養護老人ホームまほろば

入居定員 30 名

運営日数 365 日

実入居者数

平成30年3月31日現在 単位:人

	要介護度1		要介護度2		要介護度3		要介護度4		要介護度5		合計		
	男	女	男	女	男	女	男	女	男	女	男	女	計
4月	0	0	0	2	3	7	6	9	0	3	9	21	30
5月	0	0	1	2	2	7	6	8	0	3	9	20	29
6月	0	0	1	2	2	7	6	8	1	3	10	20	30
7月	0	0	1	1	2	8	6	9	0	3	9	21	30
8月	0	0	1	1	1	8	6	8	0	3	8	20	28
9月	0	0	1	1	0	8	5	8	0	3	6	20	26
10月	0	0	1	1	1	8	5	8	0	3	7	20	27
11月	0	0	1	0	3	11	5	7	0	3	9	21	30
12月	0	0	1	0	3	11	5	7	0	3	9	21	30
1月	0	0	1	0	3	12	5	7	0	2	9	21	30
2月	0	0	2	0	2	11	5	7	0	3	9	21	30
3月	0	0	2	0	2	11	4	9	0	4	8	24	32
合計	0	0	13	10	24	109	64	95	1	36	102	250	352

延べ入居者数

	要介護度1		要介護度2		要介護度3		要介護度4		要介護度5		合計		
	男	女	男	女	男	女	男	女	男	女	男	女	計
4月	0	0	0	60	90	210	168	261	0	90	258	621	879
5月	0	0	31	62	62	217	186	248	0	93	279	620	899
6月	0	0	30	60	60	200	180	240	20	90	290	590	880
7月	0	0	31	31	32	232	186	256	0	93	249	612	861
8月	0	0	31	31	18	244	173	248	0	93	222	616	838
9月	0	0	30	30	0	215	150	240	0	90	180	575	755
10月	0	0	31	31	30	231	155	248	0	93	216	603	819
11月	0	0	30	0	55	320	150	199	0	90	235	609	844
12月	0	0	31	0	93	341	151	206	0	91	275	638	913
1月	0	0	31	0	93	334	136	217	0	62	260	613	873
2月	0	0	56	0	56	308	121	196	0	84	233	588	821
3月	0	0	62	0	39	330	124	234	0	124	225	688	913
計	0	0	394	305	628	3,182	1,880	2,793	20	1,093	2,922	7,373	10,295
合計	0		699		3,810		4,673		1,113		10,295		
平均介護度													3.60
本年度平均入所率(%)													94.02%
前年度平均入所率(%)													92.16%

公益を目的とする事業

入浴施設提供事業(ゆったり温泉仙の湯)利用状況

運営日数 311 日

月別利用者数

単位:人

	延べ利用者数			1日平均利用者数		
	男性	女性	合計	男性	女性	合計
4月	214	198	412	17.8	15.2	16.5
5月	272	218	490	19.4	16.8	18.1
6月	274	211	485	21.1	16.2	18.7
7月	226	202	428	17.4	15.5	16.5
8月	197	218	415	15.2	15.6	15.4
9月	207	168	375	15.9	12.9	14.4
10月	250	181	431	19.2	13.9	16.6
11月	253	216	469	19.5	16.6	18.0
12月	219	218	437	16.8	16.8	16.8
1月	202	190	392	15.5	15.8	15.7
2月	193	191	384	16.1	15.9	16.0
3月	200	205	405	15.4	14.6	15.0
今年度計	2,707	2,416	5,123	17.5	15.5	16.5
前年度計	2,691	2,153	4,844	17.4	13.8	15.6

利用種別内訳

単位:人

	いきがい券		無料券		普通入浴券		大人料金		子供料金		合計	
	数	割合	数	割合	数	割合	数	割合	数	割合	数	割合
4月	284	68.9%	86	20.9%	21	5.1%	21	5.1%	0	0.0%	412	100.0%
5月	346	70.6%	106	21.6%	9	1.8%	29	5.9%	0	0.0%	490	100.0%
6月	374	77.1%	68	14.0%	8	1.6%	35	7.2%	0	0.0%	485	100.0%
7月	367	85.7%	27	6.3%	12	2.8%	22	5.1%	0	0.0%	428	100.0%
8月	347	83.6%	17	4.1%	6	1.4%	45	10.8%	0	0.0%	415	100.0%
9月	332	88.5%	9	2.4%	8	2.1%	25	6.7%	1	0.3%	375	100.0%
10月	333	77.3%	58	13.5%	8	1.9%	32	7.4%	0	0.0%	431	100.0%
11月	329	70.1%	92	19.6%	7	1.5%	36	7.7%	5	1.1%	469	100.0%
12月	311	71.2%	55	12.6%	19	4.3%	52	11.9%	0	0.0%	437	100.0%
1月	273	69.6%	37	9.4%	21	5.4%	61	15.6%	0	0.0%	392	100.0%
2月	242	63.0%	25	6.5%	24	6.3%	93	24.2%	0	0.0%	384	100.0%
3月	237	58.5%	25	6.2%	24	5.9%	119	29.4%	0	0.0%	405	100.0%
今年度計	3,775	73.7%	605	11.8%	167	3.3%	570	11.1%	6	0.1%	5,123	100.0%
前年度計	3,431	70.8%	660	13.6%	236	4.9%	517	10.7%	0	0.0%	4,844	100.0%

公益を目的とする事業

ふれあいサロン五岳（生きがい対応型デイサービス事業）利用状況

○利用状況

(人)

	4月	5月	6月	7月	8月	9月	10月	11月	12月	1月	2月	3月	合計	月平均
中央地区	12	16	13	7	2	5	15	9	9	4	2	10	440	37
西部地区	1	2	1	1	2	2	1	1	0	0	0	1	243	20
東部地区	7	8	5	6	7	5	6	5	3	2	2	0	289	24
南部地区	4	2	7	4	4	5	6	8	5	6	5	5	225	19
与北地区	2	1	2	2	1	1	1	2	2	1	0	0	355	30
竜川地区	2	2	2	2	3	2	4	3	3	0	0	0	230	19
箒岡地区	5	3	5	4	7	5	4	4	2	2	2	2	317	26
吉原地区	6	2	3	5	6	5	6	2	4	6	6	10	278	23
フリー	65	53	83	64	49	84	71	50	65	53	61	73	771	64
合 計	282	277	298	271	289	289	303	254	238	210	202	235	3,148	262
利用日	20	20	22	20	22	20	21	20	20	19	19	21	244	20
1日平均	14.1	13.9	13.5	13.6	13.1	14.5	14.4	12.7	11.9	11.1	10.6	11.2	12.9	12.9
ボランティア	2	2	3	2	2	2	2	2	2	1	2	2	24	2

※ 網掛け部分は地区外からの利用者です。

○ふれあいサロン五岳生きがい活動等参加状況

(人)

	4月	5月	6月	7月	8月	9月	10月	11月	12月	1月	2月	3月	合計	月平均	
体操	実施回数	14	14	14	13	17	16	17	15	16	18	14	11	179	15
	延人数	191	224	187	177	231	223	243	186	173	190	131	125	2,281	190
折り紙	実施回数	2	0	0	4	4	5	0	1	8	3	7	12	46	4
	延人数	9	0	0	19	15	11	0	16	55	7	15	67	214	18
手芸	実施回数	1	0	3	3	5	1	3	5	12	6	7	3	49	4
	延人数	1	0	3	5	10	2	4	4	18	7	10	6	70	6
交通安全教室	実施回数	0	0	0	0	0	0	0	0	0	0	0	0	0	0
	延人数	0	0	0	0	0	0	0	0	0	0	0	0	0	0
買い物	実施回数	1	2	2	1	2	0	0	0	0	0	0	0	8	1
	延人数	5	5	5	2	8	0	0	0	0	0	0	0	25	2
ゲーム (トランプ・風船他)	実施回数	18	24	25	21	14	21	23	18	18	24	19	20	245	20
	延人数	138	150	164	163	110	171	193	123	134	161	108	129	1,744	145
イベント	実施回数	1	0	0	2	1	0	1	1	1	0	1	1	9	1
	延人数	14	0	0	32	19	0	21	16	19	0	18	18	157	13
カラオケ	実施回数	9	8	10	11	9	8	11	10	7	10	9	6	108	9
	延人数	5	15	26	20	18	14	22	20	14	19	25	12	210	18
慰問観賞	実施回数	0	1	1	0	1	0	1	0	0	0	0	0	4	0
	延人数	0	5	8	0	7	0	8	0	0	0	0	0	28	2
ぬり絵 読書	実施回数	12	19	20	16	19	19	17	10	5	2	2	0	141	12
	延人数	33	60	86	88	114	110	47	28	7	4	2	0	579	48
脳トレ 数独	実施回数	35	35	34	25	31	35	27	33	24	29	25	31	364	30
	延人数	297	285	269	216	239	305	190	267	173	234	178	205	2,858	238
音楽療法 笑いヨガ	実施回数	2	2	3	2	2	2	2	2	2	1	2	2	24	2
	延人数	31	35	46	33	29	33	33	33	31	13	31	25	373	31
パズル	実施回数	19	12	17	9	8	18	16	10	8	10	6	6	139	12
	延人数	57	39	41	20	15	36	35	30	12	24	16	18	343	29
合 計	実施回数	114	117	129	107	113	125	118	105	101	103	92	92	1,316	110
	人 数	781	818	835	775	815	905	796	723	636	659	534	605	8,882	740

ふれあいサロン五岳（生きがい対応型デイサービス事業）は平成30年3月31日をもって普通寺市との事業委託契約が終了したことにより、本年を最後に事業廃止となる。

参考資料

善通寺福祉社会職員構成

平成30年3月31日現在

職名	仙遊荘 特養・短期	デイサービス センター	グループ ホーム	老人介護 支援センター	五岳荘	ふれあいサロン	まほろば	事務局	合計
施設長	1				1		兼務		2
事務局長								兼務	0
副施設長	1						1		2
管理者		兼務	兼務	兼務					0
生活相談員	1	1			2		兼務		4
介護支援専門員	1		兼務	2			兼務		3
栄養士	1				1		兼務		2
看護職員	8	4			1		4		17
機能訓練指導員	兼務	兼務					兼務		0
計画作成担当者			兼務						0
介護職員	23	3	10				15		51
支援員					5	2			7
事務職員								5	5
業務技能員					1			1	2
その他	1								1
休職中	3	1							4
嘱託医師	2								2
合計	42	9	10	2	11	2	20	6	102

職員の内訳	仙遊荘 特養・短期	デイサービス センター	グループ ホーム	老人介護 支援センター	五岳荘	ふれあいサロン	まほろば	事務局	合計
法人職員	27	6	7	2	7	0	17	4	70
嘱託職員	6	1	1	0	2	0	0	1	11
パート職員	7	2	2	0	2	2	3	1	19
非常勤医師	2	0	0	0	0	0	0	0	2
合計	42	9	10	2	11	2	20	6	102

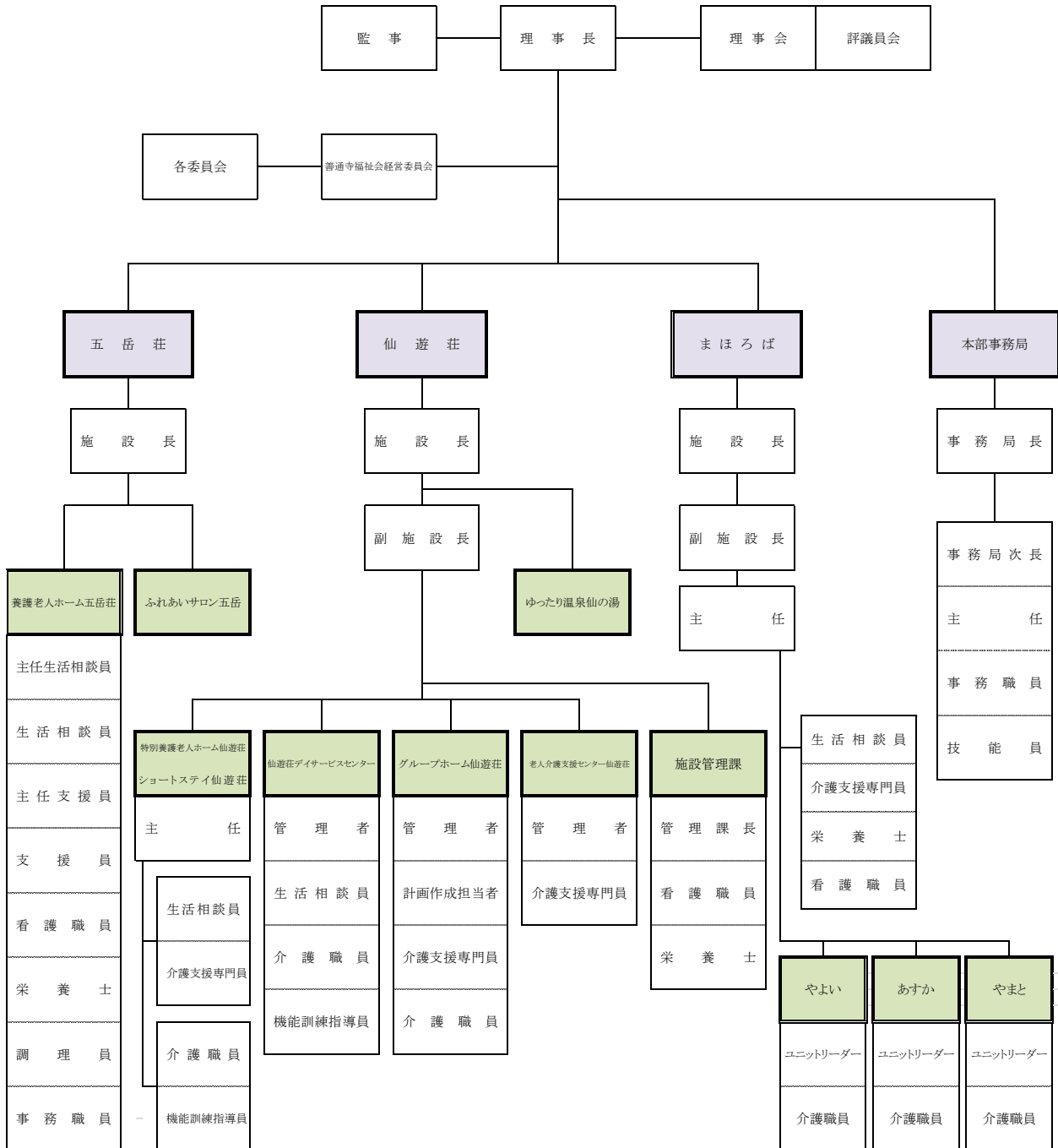
参考資料

平成29年度法人内実施研修

実施年月日	講師担当者	研修内容
平成29年4月27日	各事業所代表	各事業所の事業計画発表
平成29年5月16日	(福)善通寺福祉会 防火管理者	五岳荘 通報訓練・避難訓練
平成29年5月19日	介護労働安定センター	感染症対策について
平成29年6月15日	香川カウンセリングセンター	メンタルヘルスについて
平成29年7月6日 平成29年7月7日 平成29年7月14日	日本福祉車両協会	リフト車の正しい使い方
平成29年8月3日	株光洋	紙おむつの使い方・おむつのあて方
平成29年9月26日	善通寺市防災管理課	善通寺福祉会の防災対策について
平成29年9月29日	善通寺市消防 (福)善通寺福祉会 防火管理者	善通寺市消防 仙遊荘 合同通報訓練・避難訓練
平成29年10月10日	(福)善通寺福祉会 防火管理者	五岳荘 通報訓練・避難訓練
平成29年10月27日	あいおいニッセイ同和損保(株)	施設の接遇について
平成29年11月1日	(福)善通寺福祉会 防火管理者	香川県一斉防災訓練
平成29年11月21日	仙遊荘 看護職員	感染症対策について
平成30年2月9日	介護労働安定センター	身体拘束防止・虐待防止について
平成30年2月23日	仙遊荘 副施設長 看護副主任	看取りについて
平成30年2月28日	(福)善通寺福祉会 防火管理者	仙遊荘 通報訓練・避難訓練
平成30年3月12日	(福)善通寺福祉会 防火管理者	まほろば 通報訓練・避難訓練
平成30年3月16日	あいおいニッセイ同和損保(株)	施設のリスクマネジメントについて

善通寺福祉会組織図

平成30年3月31日現在



参考資料

理事会開催状況

開催年月日	協議事項
平成29年5月30日(火) 11:00	議案第1号 平成28年度事業報告の認定について 議案第2号 平成28年度決算の認定について ・監査報告 議案第3号 定時評議員会の開催について
平成29年6月27日(火) 11:00	議案第1号 社会福祉法人善通寺福祉会評議員選任候補者の推薦について
平成29年12月19日(火) 10:00	議案第1号 社会福祉法人善通寺福祉会平成29年度資金収支補正予算の承認について
平成30年3月29日(木) 10:00	議案第1号 社会福祉法人善通寺福祉会平成29年度資金収支補正予算の承認について 議案第2号 社会福祉法人善通寺福祉会平成30年度事業計画の承認について 議案第3号 社会福祉法人善通寺福祉会平成30年度資金収支予算の承認について 議案第4号 社会福祉法人善通寺福祉会定款の一部改正について 議案第5号 社会福祉法人善通寺福祉会経理規程の一部改正について 議案第6号 特別養護老人ホーム仙遊荘〔指定介護老人福祉施設〕運営規程の一部改正について 議案第7号 特別養護老人ホーム仙遊荘〔指定短期入所生活介護事業所〕運営規程の一部改正について 議案第8号 特別養護老人ホーム仙遊荘〔指定介護予防短期入所生活介護事業所〕運営規程の一部改正について 議案第9号 仙遊荘デイサービスセンター〔介護予防・日常生活支援総合事業〕運営規程の制定について 議案第10号 仙遊荘デイサービスセンター〔指定通所介護事業所〕運営規程の一部改正について 議案第11号 特別養護老人ホームまほろば〔ユニット型指定介護老人福祉施設〕運営規程の一部改正について 議案第12号 評議員会の開催について

評議員会開催状況

開催年月日	協議事項
平成29年6月27日(火) 10:00	<p>議案第1号 平成28年度事業報告の認定について</p> <p>議案第2号 平成28年度決算の認定について ・監査報告</p> <p>議案第3号 社会福祉法人善通寺福祉会理事・監事の選任について</p>
平成30年3月29日(木) 14:00	<p>議案第1号 社会福祉法人善通寺福祉会平成29年度資金収支補正予算の承認について</p> <p>議案第2号 社会福祉法人善通寺福祉会平成30年度事業計画の承認について</p> <p>議案第3号 社会福祉法人善通寺福祉会平成30年度資金収支予算の承認について</p> <p>議案第4号 社会福祉法人善通寺福祉会定款の一部改正について</p> <p>議案第5号 社会福祉法人善通寺福祉会経理規程の一部改正について</p> <p>議案第6号 特別養護老人ホーム仙遊荘〔指定介護老人福祉施設〕運営規程の一部改正について</p> <p>議案第7号 特別養護老人ホーム仙遊荘〔指定短期入所生活介護事業所〕運営規程の一部改正について</p> <p>議案第8号 特別養護老人ホーム仙遊荘〔指定介護予防短期入所生活介護事業所〕運営規程の一部改正について</p> <p>議案第9号 仙遊荘デイサービスセンター〔介護予防・日常生活支援総合事業〕運営規程の制定について</p> <p>議案第10号 仙遊荘デイサービスセンター〔指定通所介護事業所〕運営規程の一部改正について</p> <p>議案第11号 特別養護老人ホームまほろば〔ユニット型指定介護老人福祉施設〕運営規程の一部改正について</p>

監査実施状況

開催年月日	実施事項
平成29年5月12日(金) 10:00	<p>業務執行状況についての調査</p> <ul style="list-style-type: none"> ・理事業務執行状況の聴取 ・関係書類の閲覧 <p>財務の状況監査</p> <ul style="list-style-type: none"> ・帳簿並びに関係書類の検照 ・会計処理の妥当性及び計算と内容の正確性の検討

評議員選任・解任委員会開催状況

開催年月日	協議事項
平成29年7月4日(火) 10:00	<p>議案第1号 社会福祉法人善通寺福祉会 評議員の選任について</p>

社会福祉法人善通寺福社会役員名簿

平成30年3月31日現在

(敬称略)

役職	氏名	備考
理事	田中 渉	善通寺市議会議長
	谷 宣璋	元香川県地域づくり推進機構専務理事
	杉峯 光明	元香川銀行資産査定部長
	山下 繁樹	善通寺商工会議所専務理事
	山下 卓延	社会福祉法人善通寺福社会理事長
	吉井 朕	善通寺市西部地区健康推進委員会会長
監事	横田 直	元善通寺市収入役
	綾 俊幸	前善通寺商工会議所専務理事
評議員	岩野 健造	善通寺市医師会代表
	氏家 寿士	善通寺市議会議員
	平尾 信彰	前善通寺市民生委員児童委員協議会代表
	山根 美弥子	善通寺市中央地区婦人会長
	佐柳 啓次	元善通寺市中央地区連合自治会代表
	大原 幸子	元善通寺病院附属善通寺看護学校副学校長
	武田 裕司	善通寺市社会福祉協議会事務局長

平成 29 年度

決算書

法人単位資金収支計算書
(自)平成29年 4月 1日 (至)平成30年 3月31日

(単位:円)

勘定科目		予算(A)	決算(B)	差異(A)-(B)	備考
事業活動による収支	収入				
	介護保険事業収入	513,902,000	510,938,219	2,963,781	
	老人福祉事業収入	98,564,000	98,009,866	554,134	
	香川おもいやりネットワーク事業収入	200,000		200,000	
	経常経費寄附金収入	900,000	133,052	766,948	
	受取利息配当金収入	43,000	12,348	30,652	
	その他の収入	2,250,000	675,309	1,574,691	
	事業活動収入計(1)	615,859,000	609,768,794	6,090,206	
	支出				
	人件費支出	336,673,000	332,963,217	3,709,783	
事業費支出	114,962,000	109,097,721	5,864,279		
事務費支出	57,371,400	53,357,877	4,013,523		
支払利息支出	8,358,000	8,325,451	32,549		
事業活動支出計(2)	517,364,400	503,744,266	13,620,134		
事業活動資金収支差額(3)=(1)-(2)	98,494,600	106,024,528	△ 7,529,928		
施設整備等による収支	収入				
	施設整備等補助金収入	15,809,000	15,415,900	393,100	
	固定資産売却収入		134,680	△ 134,680	
	施設整備等収入計(4)	15,809,000	15,550,580	258,420	
	支出				
	設備資金借入金元金償還支出	34,240,000	34,240,000	0	
	固定資産取得支出	48,780,600	47,930,074	850,526	
	固定資産除却・廃棄支出	1,330,000	710,791	619,209	
	施設整備等支出計(5)	84,350,600	82,880,865	1,469,735	
	施設整備等資金収支差額(6)=(4)-(5)	△ 68,541,600	△ 67,330,285	△ 1,211,315	
その他の活動による収支	収入				
	積立資産取崩収入		484,068	△ 484,068	
	その他の活動による収入		104,012	△ 104,012	
	その他の活動収入計(7)	0	588,080	△ 588,080	
	支出				
	長期運営資金借入金元金償還支出	200,000	200,000	0	
	積立資産支出	10,872,000	10,624,840	247,160	
	その他の活動支出計(8)	11,072,000	10,824,840	247,160	
	その他の活動資金収支差額(9)=(7)-(8)	△ 11,072,000	△ 10,236,760	△ 835,240	
	予備費支出(10)	7,651,000	—	7,651,000	
当期資金収支差額合計(11)=(3)+(6)+(9)-(10)	11,230,000	28,457,483	△ 17,227,483		
前期末支払資金残高(12)	278,302,153	278,302,153	0		
当期末支払資金残高(11)+(12)	289,532,153	306,759,636	△ 17,227,483		

法人単位事業活動計算書
 (自)平成29年 4月 1日(至)平成30年 3月31日

(単位:円)

勘定科目		当年度決算(A)	前年度決算(B)	増減(A)-(B)
サービス 収益	介護保険事業収益	510,938,219	505,153,159	5,785,060
	老人福祉事業収益	98,009,866	101,669,518	△ 3,659,652
活動 増減 の部	経常経費寄附金収益	133,052	2,501,778	△ 2,368,726
	その他の収益	88,692		88,692
	サービス活動収益計(1)	609,169,829	609,324,455	△ 154,626
	人件費	339,548,759	327,728,483	11,820,276
	事業費	109,097,721	110,632,009	△ 1,534,288
費用 増減 の部	事務費	53,357,877	62,211,539	△ 8,853,662
	減価償却費	76,791,413	75,467,726	1,323,687
	国庫補助金等特別積立金取崩額	△ 25,554,774	△ 24,927,018	△ 627,756
	サービス活動費用計(2)	553,240,996	551,112,739	2,128,257
	サービス活動増減差額(3)=(1)-(2)	55,928,833	58,211,716	△ 2,282,883
サービス 収益	受取利息配当金収益	12,348	20,341	△ 7,993
	その他のサービス活動外収益	675,309	629,512	45,797
活動 外 増減 の部	サービス活動外収益計(4)	687,657	649,853	37,804
	支払利息	8,325,451	8,575,341	△ 249,890
	サービス活動外費用計(5)	8,325,451	8,575,341	△ 249,890
	サービス活動外増減差額(6)=(4)-(5)	△ 7,637,794	△ 7,925,488	287,694
	経常増減差額(7)=(3)+(6)	48,291,039	50,286,228	△ 1,995,189
特別 増減 の部	施設整備等補助金収益	15,415,900	2,120,000	13,295,900
	固定資産売却益	134,679	309,998	△ 175,319
費用 増減 の部	特別収益計(8)	15,550,579	2,429,998	13,120,581
	固定資産売却損・処分損	710,792	3	710,789
	国庫補助金等特別積立金積立額	15,415,900	2,120,000	13,295,900
	特別費用計(9)	16,126,692	2,120,003	14,006,689
	特別増減差額(10)=(8)-(9)	△ 576,113	309,995	△ 886,108
当期活動増減差額(11)=(7)+(10)		47,714,926	50,596,223	△ 2,881,297
繰越前期繰越活動増減差額(12)		211,472,187	183,875,964	27,596,223
当期末繰越活動増減差額(13)=(11)+(12)		259,187,113	234,472,187	24,714,926
基本金取崩額(14)				
その他の積立金取崩額(15)				
その他の積立金積立額(16)		10,000,000	23,000,000	△ 13,000,000
次期繰越活動増減差額(17)=(13)+(14)+(15)-(16)		249,187,113	211,472,187	37,714,926

法人単位貸借対照表
平成30年 3月31日現在

	資産の部			負債の部			増減
	当年度末	前年度末	増減	当年度末	前年度末	増減	
流動資産	337,368,810	306,842,102	30,526,708	89,183,247	76,469,252	12,713,995	
現金預金	257,359,238	234,746,023	22,613,215	29,432,475	27,492,087	1,940,388	
事業未収金	71,505,759	70,822,829	682,930	38,440,000	34,240,000	4,200,000	
未収金	1,038,345	6,289	1,032,056	200,000	200,000	0	
前払費用	7,413,712	1,212,112	6,201,600	7,147	7,147	0	
仮払金	51,756	54,849	△ 3,093	1,169,552	1,040,715	128,837	
固定資産	1,286,878,502	1,305,614,391	△ 18,735,889	19,934,073	13,489,303	6,444,770	
基本財産	1,118,382,922	1,174,631,001	△ 56,248,079	877,457,595	915,956,823	△ 38,499,228	
建物	1,118,382,922	1,174,631,001	△ 56,248,079	838,930,000	877,370,000	△ 38,440,000	
その他の固定資産	168,495,580	130,983,390	37,512,190	32,000,000	32,200,000	△ 200,000	
土地	19,465,290	19,465,290	0	6,527,595	6,386,823	140,772	
建物	1,512,438	1,965,807	△ 453,369	966,640,842	992,426,075	△ 25,785,233	
構築物	28,084,078	27,311,251	772,827	純資産の部			
車輦運搬具	5,275,822	7,507,422	△ 2,231,600	基本金	2,407,114	0	
器具及び備品	50,511,417	21,181,981	29,329,436	第1号基本金	2,407,114	0	
ソフトウェア	0	30,556	△ 30,556	国庫補助金等特別積立金	349,012,243	△ 10,138,874	
退職給付引当資産	6,527,595	6,386,823	140,772	その他の積立金	57,000,000	10,000,000	
修繕積立資産	57,000,000	47,000,000	10,000,000	修繕積立金	57,000,000	10,000,000	
長期前払費用	118,940	134,260	△ 15,320	次期繰越活動増減差額	249,187,113	37,714,926	
				(うち当期活動増減差額)	47,714,926	△ 2,881,297	
資産の部合計	1,624,247,312	1,612,456,493	11,790,819	負債及び純資産の部合計	1,612,456,493	11,790,819	
				純資産の部合計	657,606,470	37,576,052	

社会福祉事業区分 資金収支内訳表
(自)平成29年 4月 1日 (至)平成30年 3月31日

勘定科目		仙遊荘	五岳荘	まほろば	合計	内部取引消去	事業区分合計
事業活動による収入	介護保険事業収入	356,889,519	7,469,600	146,579,100	510,938,219		510,938,219
	老人福祉事業収入		98,009,866		98,009,866		98,009,866
	経常経費等附入金収入	93,052	20,000	20,000	133,052		133,052
	受取利息配当金収入	9,390	2,610	348	12,348		12,348
	その他の収入	533,177	109,896	32,236	675,309		675,309
	事業活動収入計(1)	357,525,138	105,611,972	146,631,684	609,768,794		609,768,794
	人件費支出	203,543,846	46,937,396	82,481,975	332,963,217		332,963,217
	事業費支出	59,885,100	26,799,140	22,413,481	109,097,721		109,097,721
	事務費支出	36,622,614	10,035,073	6,700,190	53,357,877		53,357,877
	支払利息支出	1,156,655		7,168,796	8,325,451		8,325,451
事業活動支出計(2)	301,208,215	83,771,609	118,764,442	503,744,266		503,744,266	
事業活動資金収支差額(3)=(1)-(2)	56,316,923	21,840,363	27,867,242	106,024,528		106,024,528	
施設整備等補助金収入	14,415,900	1,000,000		15,415,900		15,415,900	
固定資産売却収入		134,680		134,680		134,680	
施設整備等収入計(4)	14,415,900	1,134,680		15,550,580		15,550,580	
設備資金借入金元金償還支出	20,680,000		13,560,000	34,240,000		34,240,000	
固定資産取得支出	45,125,314	2,192,400	612,360	47,930,074		47,930,074	
固定資産除却・廃棄支出	710,791			710,791		710,791	
施設整備等支出計(5)	66,516,105	2,192,400	14,172,360	82,880,865		82,880,865	
施設整備等資金収支差額(6)=(4)-(5)	△ 52,100,205	△ 1,057,720	△ 14,172,360	△ 67,330,285		△ 67,330,285	
積立資産取崩収入	484,068			484,068		484,068	
拠点区分間繰入金収入	5,000,000	375,540	30,698	5,406,238		5,406,238	
その他の活動による収入	88,692	15,320		104,012		104,012	
その他の活動収入計(7)	5,572,760	390,860	30,698	5,994,318		5,994,318	
長期運営資金借入金元金償還支出	200,000			200,000		200,000	
積立資産支出	401,916	10,222,924		10,624,840		10,624,840	
拠点区分間繰入金支出	406,238	5,000,000		5,406,238		5,406,238	
その他の活動支出計(8)	1,008,154	15,222,924		16,231,078		16,231,078	
その他の活動資金収支差額(9)=(7)-(8)	4,564,606	△ 14,832,064	30,698	△ 10,236,760		△ 10,236,760	
当期資金収支差額合計(10)=(3)+(6)+(9)	8,781,324	5,950,579	13,725,580	28,457,483		28,457,483	
前期末支払資金残高(11)	207,122,049	28,915,257	42,264,847	278,302,153		278,302,153	
当期末支払資金残高(10)+(11)	215,903,373	34,865,836	55,990,427	306,759,636		306,759,636	

社会福祉事業区分 事業活動内訳表
(自)平成29年 4月 1日(至)平成30年 3月31日

勘定科目		仙遊荘	五岳荘	まほろば	合計	内部取引消去	事業区分合計
サービス活動増減の部	介護保険事業収益	356,889,519	7,469,600	146,579,100	510,938,219		510,938,219
	老人福祉事業収益		98,009,866		98,009,866		98,009,866
	経常経費寄附金収益	93,052	20,000	20,000	133,052		133,052
	その他の収益	88,692			88,692		88,692
	サービス活動収益計(1)	357,071,263	105,499,466	146,599,100	609,169,829		609,169,829
	人件費	206,287,841	46,724,110	86,536,808	339,548,759		339,548,759
	事業費	59,885,100	26,799,140	22,413,481	109,097,721		109,097,721
	事務費	36,622,614	10,035,073	6,700,190	53,357,877		53,357,877
	減価償却費	36,333,603	11,141,926	29,315,884	76,791,413		76,791,413
	国庫補助金等特別積立金取崩額	△12,362,073	△8,939,913	△4,252,788	△25,554,774		△25,554,774
サービス活動費用計(2)	326,767,085	85,760,336	140,713,575	553,240,996		553,240,996	
サービス活動増減差額(3)=(1)-(2)	30,304,178	19,739,130	5,885,525	55,928,833		55,928,833	
受取利息配当金収益	9,390	2,610	348	12,348		12,348	
その他のサービス活動外収益	533,177	109,896	32,236	675,309		675,309	
支払利息	542,567	112,506	32,584	687,657		687,657	
サービス活動外増減の部	1,156,655		7,168,796	8,325,451		8,325,451	
サービス活動外費用計(5)	1,156,655		7,168,796	8,325,451		8,325,451	
サービス活動外増減差額(6)=(4)-(5)	△614,088	112,506	△7,136,212	△7,637,794		△7,637,794	
経常増減差額(7)=(3)+(6)	29,690,090	19,851,636	△1,250,687	48,291,039		48,291,039	
施設整備等補助金収益	14,415,900	1,000,000	15,415,900	15,415,900		15,415,900	
固定資産売却益		134,679		134,679		134,679	
拠点区分間繰入金収益	5,000,000	375,540	30,698	5,406,238	△5,406,238	0	
特別増減の部	19,415,900	1,510,219	30,698	20,956,817	△5,406,238	15,550,579	
固定資産売却損・処分損	710,792			710,792		710,792	
国庫補助金等特別積立金積立額	14,415,900	1,000,000		15,415,900		15,415,900	
拠点区分間繰入金費用	406,238	5,000,000		5,406,238	△5,406,238	0	
特別費用計(9)	15,532,930	6,000,000		21,532,930	△5,406,238	16,126,692	
特別増減差額(10)=(8)-(9)	3,882,970	△4,489,781	30,698	△576,113	0	△576,113	
当期活動増減差額(11)=(7)+(10)	33,573,060	15,361,855	△1,219,989	47,714,926	0	47,714,926	
繰前繰越活動増減差額(12)	117,429,989	40,075,324	53,966,874	211,472,187		211,472,187	
当期未繰越活動増減差額(13)=(11)+(12)	151,003,049	55,437,179	52,746,885	259,187,113	0	259,187,113	
基本金取崩額(14)							
その他の積立金取崩額(15)							
その他の積立金積立額(16)	10,000,000	10,000,000		10,000,000		10,000,000	
繰越活動増減差額の部							
次期繰越活動増減差額(17)=(13)+(14)+(15)-(16)	151,003,049	45,437,179	52,746,885	249,187,113	0	249,187,113	

(単位:円)

社会福祉事業区分 貸借対照表内訳表
平成30年 3月31日現在

勘定科目	仙遊荘	五岳荘	まほろば	合計	内部取引消去	事業区分合計
流動資産				337,368,810		337,368,810
現金預金	235,137,762	39,336,211	62,894,837	337,368,810		337,368,810
事業未収金	179,217,956	37,654,433	40,486,849	257,359,238		257,359,238
未収金	50,104,670	301,459	21,099,630	71,505,759		71,505,759
前払費用	1,001,732	13,413	23,200	1,038,345		1,038,345
仮払金	4,799,142	1,366,906	1,247,664	7,413,712		7,413,712
	14,262	0	37,494	51,756		51,756
固定資産	617,637,982	129,840,458	539,400,062	1,286,878,502		1,286,878,502
基本財産	509,223,483	97,068,556	512,090,883	1,118,382,922		1,118,382,922
建物	509,223,483	97,068,556	512,090,883	1,118,382,922		1,118,382,922
その他固定資産	108,414,499	32,771,902	27,309,179	168,495,580		168,495,580
土地	19,465,290			19,465,290		19,465,290
建物	1,512,438		0	1,512,438		1,512,438
構築物	12,069,963	485,702	15,528,413	28,084,078		28,084,078
車輛運搬具	2,812,769	1,448,054	1,014,999	5,275,822		5,275,822
器具及び備品	34,499,906	5,255,324	10,756,187	50,511,417		50,511,417
退職給付引当資産	3,975,253	2,552,342		6,527,595		6,527,595
修繕積立資産	34,000,000	23,000,000		57,000,000		57,000,000
長期前払費用	78,880	30,480	9,580	118,940		118,940
資産の部合計	852,775,744	169,176,669	602,294,899	1,624,247,312		1,624,247,312
流動負債	52,594,701	6,335,900	30,252,646	89,183,247		89,183,247
事業未払金	18,061,774	4,468,333	6,902,368	29,432,475		29,432,475
1年以内返済予定設備資金借入金	20,680,000		17,760,000	38,440,000		38,440,000
1年以内返済予定長期運営資金借入金	200,000			200,000		200,000
預り金	3,063	2,042	2,042	7,147		7,147
職員預り金	1,169,552	0	0	1,169,552		1,169,552
賞与引当金	12,480,312	1,865,525	5,588,236	19,934,073		19,934,073
固定負債	407,225,253	2,552,342	467,680,000	877,457,595		877,457,595
設備資金借入金	371,250,000		467,680,000	838,930,000		838,930,000
長期運営資金借入金	32,000,000	0		32,000,000		32,000,000
退職給付引当金	3,975,253	2,552,342		6,527,595		6,527,595
負債の部合計	459,819,954	8,888,242	497,932,646	966,640,842		966,640,842
基本金	2,407,114			2,407,114		2,407,114
第1号基本金	2,407,114			2,407,114		2,407,114
国庫補助金等特別積立金	205,545,627		51,615,368	349,012,243		349,012,243
その他の積立金	34,000,000			34,000,000		34,000,000
修繕積立金	34,000,000			34,000,000		34,000,000
次期繰越活動増減差額	151,003,049	45,437,179	52,746,885	249,187,113	0	249,187,113
(うち当期活動増減差額)	33,573,060	15,361,855	△1,219,989	47,714,926	0	47,714,926
純資産の部合計	392,955,790	160,288,427	104,362,253	657,606,470	0	657,606,470
負債及び純資産の部合計	852,775,744	169,176,669	602,294,899	1,624,247,312	0	1,624,247,312

(単位:円)

計算書類に対する注記(法人全体用)

1. 継続事業の前提に関する注記

該当なし

2. 重要な会計方針

(1) 有価証券の評価基準及び評価方法

- ・満期保有目的の債券等一償却原価法(定額法)
- ・上記以外の有価証券で時価のあるもの一決算日の市場価格に基づく時価法

(2) 固定資産の減価償却の方法

- ・建物並びに器具及び備品一定額法
- ・リース資産
 - 所有権移転ファイナンス・リース取引に係るリース資産
自己所有の固定資産に適用する減価償却方法と同一の方法によっている。
 - 所有権移転外ファイナンス・リース取引に係るリース資産
リース期間を耐用年数とし、残存価額を零とする定額法によっている。

(3) 引当金の計上基準

- ・退職給付引当金一職員の退職給付に備えるため、香川県民間社会福祉施設職員退職手当共済等に基づく共済掛金額を退職給付引当資産とし、同額の退職給付引当金を計上する。
- ・賞与引当金一職員に対する賞与に備えるため、支給対象期間基準により当該会計年度の負担する額を見積もり、計上する。

3. 重要な会計方針の変更

該当なし

4. 法人で採用する退職給付制度

(1) 平成18年3月31日までに採用した職員が退職した場合

社会福祉施設職員等退職手当共済法(昭和36年法律第155号)及び香川県民間社会福祉施設職員退職手当共済等に基づく退職手当共済約款の定めるところにより支給する。

(2) 平成18年4月1日以降に採用した職員についての退職金

中小企業退職金共済法(昭和34年法律第160号)及び中小企業退職金共済法施行令(昭和39年政令第188号) 中小企業退職金共済法施行規則(昭和34年労働省令第23号)その他関係法令に基づく共済約款の定めるところにより支給する。

(3) 平成23年4月1日以降に養護老人ホームで採用した職員についての退職金

社会福祉施設職員等退職手当共済法(昭和36年法律第155号)及び香川県民間社会福祉施設職員退職手当共済等に基づく退職手当共済約款の定めるところにより支給する。

5. 法人が作成する計算書類と拠点区分、サービス区分

当法人の作成する計算書類は以下のとおりになっている。

(1) 法人全体の財務諸表(第一号第一様式、第二号第一様式、第三号第一様式)

(2) 社会福祉事業における拠点区分別内訳表(第一号第三様式、第二号第三様式、第三号第三様式)

(3) 収益事業における拠点区分別内訳表(第一号第三様式、第二号第三様式、第三号第三様式)

当法人では、収益事業を実施していないため作成していない。

(4) 各拠点区分におけるサービス区分の内容

ア 仙遊荘拠点

法人本部
特別養護老人ホーム仙遊荘
ショートステイ仙遊荘
仙遊荘デイサービスセンター
グループホーム仙遊荘
老人介護支援センター仙遊荘
入浴施設提供事業(ゆったり温泉仙の湯)
生計困難者に対する相談支援事業

イ 五岳荘拠点

養護老人ホーム五岳荘
いきがい対応型デイサービス事業

ウ まほろば拠点

特別養護老人ホームまほろば

6. 基本財産の増減の内容及び金額

基本財産の増減の内容及び金額は以下のとおりである。

(単位:円)

基本財産の種類	前期末残高	当期増加額	当期減少額	当期末残高
建物	1,174,631,001	8,697,361	64,945,440	1,118,382,922
合計	1,174,631,001	8,697,361	64,945,440	1,118,382,922

7. 基本金又は固定資産の売却若しくは処分に係る国庫補助金等特別積立金の取崩し
該当なし

8. 担保に供している資産
担保に供されている資産は以下のとおりである。

建物(基本財産) 509,223,483円(仙遊荘)
512,090,883円(まほろば)

担保している債務の種類および金額は以下のとおりである。
設備資金借入金(1年以内返済予定額を含む) 60,480,000円(仙遊荘)
485,440,000円(まほろば)

9. 固定資産の取得価額、減価償却累計額及び当期末残高
固定資産の取得価額、減価償却累計額及び当期末残高は、以下のとおりである。
(単位:円)

	取得価額	減価償却累計額	当期末残高
基本財産			
建物	1,693,359,774	574,976,852	1,118,382,922
小計	1,693,359,774	574,976,852	1,118,382,922
その他の固定資産			
建物	5,013,573	3,501,135	1,512,438
構築物	49,373,495	21,289,417	28,084,078
車輜運搬具	20,078,000	14,802,178	5,275,822
器具及び備品	126,130,053	75,618,636	50,511,417
ソフトウェア	1,031,100	1,031,100	0
小計	201,626,221	116,242,466	85,383,755
合計	1,894,985,995	691,219,318	1,203,766,677

10. 債権額、徴収不能引当金の当期末残高、債権の当期末残高
債権額、徴収不能引当金の当期末残高、債権の当期末残高は以下のとおりである。
(単位:円)

	債権額	徴収不能引当金の当期末残高	債権の当期末残高
事業未収金	71,505,759	0	71,505,759
未収金	1,038,345	0	1,038,345
合計	72,544,104	0	72,544,104

11. 満期保有目的の債券の内訳並びに帳簿価額、時価及び評価損益
該当なし

12. 関連当事者との取引の内容
該当なし

13. 重要な偶発債務
該当なし

14. 重要な後発事象
該当なし

15. その他社会福祉法人の資金収支及び純資産増減の状況並びに資産、負債及び純資産の状態を
るために必要な事項
該当なし

借入金明細書

101 平成29年4月1日～101 平成30年3月31日

社会福祉法人 済生会福祉会

区 分	借入先	担当区分	借入用途	借入金額	借入日	返済期間	返済利率	元金償還額合計	利率 %	支払利息		借入期間	用途	担保資産	
										当期支払額	利息負担金収入			種類	担保士への評価
政 府 債 券	国債/ 国債引当金	国債引当金	国債引当金	30,000,000				0	1.00%	1,120,960	0	平成29年12月10日	国債引当金	国債引当金	500,000,000
	地方債	地方債	地方債	400,000,000				0	1.00%	1,100,790	0	平成29年12月10日	国債引当金	国債引当金	500,000,000
	地方債	地方債	地方債	17,000,000				0	25.00%	27,850	0	平成29年12月25日	国債引当金	国債引当金	
	地方債	地方債	地方債	320,000,000				0	0.00%	0	0	平成29年12月10日	国債引当金	国債引当金	
社 会 債 券	国債	国債	国債	0				0		0	0				
	地方債	地方債	地方債	0				0		0	0				
	地方債	地方債	地方債	0				0		0	0				
	地方債	地方債	地方債	0				0		0	0				
借 入 金	国債	国債	国債	0				0		0	0				
	地方債	地方債	地方債	0				0		0	0				
	地方債	地方債	地方債	0				0		0	0				
	地方債	地方債	地方債	0				0		0	0				
合 計			384,000,000				0		8,220,650	0				1,001,000,000	

注1) 役員等からの長期借入金、長期借入金が社会福祉会、区社会福祉会、区社会福祉会となるものとする。

寄附金収益明細書

(白) 平成 29 年 4 月 1 日 (至) 平成 30 年 3 月 31 日

社会福祉法人 普通寺福祉会

(単位：円)

寄附者の属性	区分	件数	寄附金額	うち基本金組入額	寄附金額の拠点区分ごとの内訳	
					仙遊荘	五岳荘
法人の役員員		2	10,000		10,000	
利用者本人	経常		0			
利用者の家族		4	42,252		42,252	
その他		4	80,800		40,800	20,000
区分小計		10	133,052	0	93,052	20,000
			0			
			0			
			0			
			0			
区分小計		0	0	0	0	0
			0			
			0			
			0			
			0			
区分小計		0	0	0	0	0
合計		10	133,052	0	93,052	20,000
						20,000
						0

(注) 1. 寄附者の属性の内容は、法人の役員員、利用者本人、利用者の家族、取引業者、その他とする。

2. 「寄附金額」欄には、寄附物品を含めるものとする。「区分欄」には、経常経費寄附金収益の場合は「経常」、長期運営資金借入金元金償還寄附金収益の場合は「運営」、施設整備等寄附金収益の場合は「施設」、設備資金借入金元金償還寄附金収益の場合は「償還」、固定資産受贈額の場合は「固定」と、寄附金の種類がわかるように記入すること。

3. 「寄附金額」の「区分小計」欄は事業活動計算書の勘定科目の金額と一致するものとする。また、「寄附金額の拠点区分ごとの内訳」の「区分小計」欄は、拠点区分事業活動計算書の勘定科目の金額と原則として一致するものとする。

補助金事業等収益明細書

(白) 平成29年4月1日 (至) 平成30年3月31日

社会福祉法人 普通寺福祉会

交付団体及び交付の目的	区分	交付金額	補助金事業に係る利用者からの収益	交付金額等合計	うち国庫補助金等特別積立金積立額	交付金額等合計の拠点区分ごとの内訳	
						仙遊荘	まほろば
普通寺市 ふれあいサロン管理運営委託料	介護	6,840,000	629,600	7,469,600		7,469,600	
普通寺市 地域包括訪問外受付業務委託料	介護	365,000		365,000	365,000		
普通寺市 デイサービスセンター一泊場提供事業	事業	2,755,500	641,350	3,396,850	3,396,850		
香川県 結核予防補助金		81,853		81,853	45,240	13,413	23,200
香川県共同募金会 空調設備取得助成金	区分小計	10,042,353	1,270,950	11,313,303	0	3,807,090	7,483,013
エールピアス桜舞センター 燃料備蓄推進事業補助金	施設	1,000,000		1,000,000	1,000,000		
		14,415,900		14,415,900	14,415,900		
				0			
				0			
		15,415,900	0	15,415,900	15,415,900	1,000,000	0
	区分小計						
				0			
				0			
				0			
				0			
				0			
	区分小計	0	0	0	0	0	0
	合計	25,458,253	1,270,950	26,729,203	15,415,900	18,222,990	8,483,013
							23,200

(注) 1. 「区分」欄には、介護保険事業の補助金事業収益の場合は「介護事業」、老人福祉事業の補助金事業収益の場合は「老人事業」、児童福祉事業の補助金事業収益の場合は「児童事業」、保育事業の補助金事業収益の場合は「保育事業」、障害福祉サービス等事業の補助金事業収益の場合は「障害事業」、生活保護事業の補助金事業収益の場合は「生活保護事業」、医療事業の補助金事業収益の場合は「医療事業」、〇〇事業の補助金事業収益の場合は「〇〇事業」、借入金利息補助金収益の場合は「利息」、施設整備等補助金収益の場合は「施設」、設備資金借入金元金償還補助金収益の場合は「償還」と補助金の種類がわかるように記入すること。

なお、運用上の留意事項(課長通知)別添3「勘定科目説明」において「利用者からの収益も含む」と記載されている場合のみ、「補助金事業に係る利用者からの収益」欄を記入するものとする。

2. 「交付金額等合計」の「区分小計」欄は事業活動計算書の勘定科目の金額と一致するものとする。

また、「交付金額等合計の拠点区分ごとの内訳」の「区分小計」欄は、拠点区分事業活動計算書の勘定科目の金額と一致するものとする。

事業区分間及び拠点区分間繰入金明細書

(白) 平成29年4月1日 (至) 平成30年3月31日

社会福祉法人 善通寺福祉会

1) 事業区分間繰入金明細書

(単位：円)

事業区分名		繰入金先	繰入金の財源(注)	金額	使用目的等
繰入元					

(注) 繰入金の財源には、介護保険収入、運用収入、前期末支払資金残高等の別を記入すること。

2) 拠点区分間繰入金明細書

(単位：円)

拠点区分名		繰入金先	繰入金の財源(注)	金額	使用目的等
繰入元					
仙遊荘	五岳荘		介護保険収入	375,540	運営に要する経費
五岳荘	仙遊荘		運営費収入	5,000,000	(注) 福祉区寄附機構からの借入金の償還及び利息の支払い
仙遊荘	まほろば		介護保険収入	30,698	運営に要する経費

(注) 繰入金の財源には、介護保険収入、運用収入、前期末支払資金残高等の別を記入すること。

基本金明細書

(自) 平成 29 年 4 月 1 日 (至) 平成 30 年 3 月 31 日

社会福祉法人 普通寺福祉会

(単位:円)

区分並びに組入れ及び 取崩しの事由	合計	各拠点区分ごとの内訳		
		仙遊荘	五岳荘	まほろば
前年度末残高	2,407,114	2,407,114	0	0
第一号基本金	2,407,114	2,407,114		
第二号基本金	0			
第三号基本金	0			
当期組入額	0			
計	0	0	0	0
当期取崩額	0			
計	0	0	0	0
第二号基本金	0			
計	0	0	0	0
当期取崩額	0			
計	0	0	0	0
第三号基本金	0			
計	0	0	0	0
当期取崩額	0			
計	0	0	0	0
当期末残高	2,407,114	2,407,114	0	0
第一号基本金	2,407,114	2,407,114	0	0
第二号基本金	0	0	0	0
第三号基本金	0	0	0	0

(注) 1. 「区分並びに組入れ及び取崩しの事由」の欄に該当する事項がない場合には、記載を省略する。

2. ①第一号基本金とは、本文11(1)に規定する基本金をいう。

②第二号基本金とは、本文11(2)に規定する基本金をいう。

③第三号基本金とは、本文11(3)に規定する基本金をいう。

3. 従前からの特例により第一号基本金・第二号基本金の内訳を示していない法人では、合計額のみを記載するものとする。

国庫補助金等特別積立金明細書

(自) 平成 29 年 4 月 1 日 (至) 平成 30 年 3 月 31 日

社会福祉法人 善通寺福祉社会

区分並びに積立 及び取崩しの事由	補助金の種別			合計	各拠点区分ごとの内訳		
	国庫補助金	地方公共団体 補助金	その他の団体 からの補助金		仙遊荘	五岳荘	まほろば
前期繰越額				359,151,117	203,491,801	99,791,160	55,868,156
当期積立額	香川県共同募金会 空調設備取得助成金 エールビー・ガス製暖センター 燃料費増進事業補助金		1,000,000 14,415,900	1,000,000 14,415,900	14,415,900	1,000,000	
当期取崩額	当期積立額合計 サービス活動費用の控除項目として 計上する取崩額 特別費用の控除項目として 計上する取崩額 車両 拠点間移動 内部振替	0		15,415,900	14,415,900	1,000,000	0
				25,554,774	12,362,073	8,939,913	4,252,788
当期取崩額合計				25,554,774	12,362,074	8,939,912	4,252,788
当期末残高				349,012,243	205,545,627	91,851,248	51,615,368

(注) サービス活動費用の控除項目として計上する取崩額には、国庫補助金等特別積立金の対象となった固定資産の減価償却相当額等の取崩額を記入し、特別費用の控除項目として計上する取崩額には、国庫補助金等特別積立金の対象となった固定資産が売却または廃棄された場合の取崩額を記入する(本文9参照)。

(単位:円)

貸借対照表科目	場所・物量等	取得年度	使用目的等	取得価額	減価償却累計額	貸借対照表価額
I 資産の部						
1 流動資産						
現金預金						
現金預金						257,359,238
小口現金	特別養護老人ホーム仙遊荘		運転資金として			20,581
	テ・イ・エ・セ・カ・仙遊荘		運転資金として			7,724
	グループホーム仙遊荘		運転資金として			12,863
	養護老人ホーム五岳荘		運転資金として			62,472
	特別養護老人ホームまほろば		運転資金として			70,483
	小計					174,123
現金	仙遊荘		運転資金として			56,782
	ゆつたり温泉仙の湯		運転資金として			10,000
	まほろば		運転資金として			18,085
	小計					84,867
普通預金	百十四銀行普通寺支店		運転資金として			155,751,530
	百十四銀行普通寺支店		運転資金として			2,251,171
	香川県農業協同組合普通寺支店		運転資金として			530,539
	高松信用金庫普通寺支店		運転資金として			25,767
	香川銀行普通寺支店		運転資金として			11,358
	百十四銀行普通寺支店		運転資金として			506,920
	百十四銀行普通寺支店		運転資金として			27,031,471
	中国銀行普通寺支店		運転資金として			1,000
	百十四銀行普通寺支店		運転資金として			8,856
	百十四銀行普通寺支店		運転資金として			539,124
	百十四銀行普通寺支店		運転資金として			40,398,281
	小計					227,056,017
定期預金	香川銀行普通寺支店		運転資金として			30,044,231
事業未収金	8月分		介護料			1,937
	9月分		介護料			12,045
	10月分		介護料			11,595
	11月分		介護料			10,575
	12月分		介護料			10,695
	1月分		介護料			10,695
	2月分		介護料			222,897
	3月分		介護料			10,809,704
	国保連		介護報酬			60,347,616
	入浴施設提供事業		一般入浴料他			91,250
	小計					△ 23,250
未収金	四国こどもおとなの医療センター		受入研修費他			1,038,345
前払費用	仙遊荘		24時間シートシステム			86,400
	仙遊荘、五岳荘、まほろば		サーバー保守料			205,740
	仙遊荘		ソフトウェア年間保守料			166,050
	仙遊荘、五岳荘、まほろば		NDソフト使用権バック			1,365,312
	仙遊荘		ほのぼのネクスト使用権			3,085,680
	仙遊荘、五岳荘、まほろば		あいおい損保火災保険			2,390,530
	五岳荘		マイナンバー保管サービス			97,200
	五岳荘		養護パッケージプラン			16,800
	小計					7,413,712
仮払金	グループホーム電子マネー残高		施設の買い物に利用			14,262
	まほろば電子マネー残高		施設の買い物に利用			37,494
	小計					51,756
流動資産合計						
337,368,810						
2 固定資産						
(1) 基本財産						
建物	仙遊荘 普通寺市仙遊町二丁目680番地5	2004年度	第1種社会福祉事業である特別養護老人ホーム等に使用している	957,723,582	448,500,099	509,223,483
	五岳荘 普通寺市仙遊町二丁目680番地7	2011年度	第1種社会福祉事業である養護老人ホーム等に使用している	156,151,367	59,082,811	97,068,556
	まほろば 普通寺市仙遊町二丁目680番地5	2015年度	第1種社会福祉事業である特別養護老人ホーム等に使用している	579,484,825	67,393,942	512,090,883
	小計					1,118,382,922
基本財産合計						
1,118,382,922						
(2) その他の固定資産						
土地	仙遊荘 普通寺市仙遊町二丁目5番地1		第1種社会福祉事業である特別養護老人ホーム等の駐車場として使用している			15,450,299
	仙遊荘 普通寺市仙遊町二丁目5番地14		第1種社会福祉事業である特別養護老人ホーム等の駐車場として使用している			4,014,991
	小計					19,465,290
建物	自転車置場	2004年度	第1種社会福祉事業である特別養護老人ホームに使用している	955,000	675,946	279,054
	ごみ置場	2004年度	第1種社会福祉事業である特別養護老人ホームに使用している	660,000	467,165	192,835
	プレハブ倉庫	2004年度	第1種社会福祉事業である特別養護老人ホームに使用している	450,000	318,518	131,482
	アコーディオンドア	2008年度	第1種社会福祉事業である特別養護老人ホームに使用している	189,000	188,999	1
	空調リモコン送受信設備	2009年度	第1種社会福祉事業である特別養護老人ホームに使用している	571,841	338,423	233,418
	プレハブ倉庫	2013年度	第1種社会福祉事業である特別養護老人ホームに使用している	2,187,732	1,512,084	675,648
	小計					1,512,438
構築物	仙遊荘、五岳荘、まほろば		プレハブ倉庫他	49,373,495	21,289,417	28,084,078
車輛運搬具	ダイハツタント他11台		利用者送迎等	20,078,000	14,802,178	5,275,822
器具及び備品	仙遊荘、五岳荘、まほろば		パソコン、介護用ベッド他	126,130,053	75,618,636	50,511,417
退職給付引当資産	香川県民間社会福祉施設振興財団		退職給付金に対する積立			6,527,595
修繕積立資産	高松信用金庫		修繕に対する積立			10,000,000
	香川銀行		修繕に対する積立			20,000,000
	香川県農業協同組合					17,000,000
	中国銀行					10,000,000
	小計					57,000,000
長期前払費用	トヨタプラッツ他12台		リサイクル料			118,940
その他の固定資産合計						
168,495,580						
固定資産合計						
1,286,878,502						
資産合計						
1,624,247,312						
II 負債の部						
1 流動負債						
事業未払金	3月分水道光熱費他					29,432,475
1年以内返済予定設備資金借入金	(独)福祉医療機構他					38,440,000
1年以内返済予定長期運営資金借入金	普通寺市					200,000
預り金	報酬源泉所得税					7,147
職員預り金	給料源泉所得税					510,052
	住民税					646,500
	若業会費					13,000
	小計					1,169,552
賞与引当金	職員					19,934,073
流動負債合計						
89,183,247						
2 固定負債						
設備資金借入金	(独)福祉医療機構他					838,930,000
長期運営資金借入金	普通寺市					32,000,000
退職給付引当金	職員					6,527,595
固定負債合計						
877,457,595						
負債合計						
966,640,842						
差引純資産						
657,606,470						

仙遊荘拠点区分 資金収支計算書
 (自)平成29年 4月 1日 (至)平成30年 3月31日

(単位:円)

勘定科目		予算(A)	決算(B)	差異(A)-(B)	備考
事業活動による収支	収入				
	介護保険事業収入	358,980,000	356,889,519	2,090,481	
	施設介護料収入	161,500,000	161,026,407	473,593	
	介護報酬収入	145,000,000	144,941,778	58,222	
	利用者負担金収入(公費)	1,500,000	1,753,748	△ 253,748	
	利用者負担金収入(一般)	15,000,000	14,330,881	669,119	
	居宅介護料収入	75,700,000	75,573,572	126,428	
	(介護報酬収入)	67,200,000	67,510,268	△ 310,268	
	介護報酬収入	65,400,000	66,074,696	△ 674,696	
	介護予防報酬収入	1,800,000	1,435,572	364,428	
	(利用者負担金収入)	8,500,000	8,063,304	436,696	
	介護負担金収入(一般)	8,200,000	7,923,030	276,970	
	介護予防負担金収入(一般)	300,000	140,274	159,726	
	地域密着型介護料収入	29,000,000	29,232,670	△ 232,670	
	(介護報酬収入)	26,000,000	25,769,947	230,053	
	介護報酬収入	26,000,000	23,674,063	2,325,937	
	介護予防報酬収入		2,095,884	△ 2,095,884	
	(利用者負担金収入)	3,000,000	3,462,723	△ 462,723	
	介護負担金収入(一般)	3,000,000	3,229,847	△ 229,847	
	介護予防負担金収入(一般)		232,876	△ 232,876	
	居宅介護支援介護料収入	6,300,000	6,186,390	113,610	
	居宅介護支援介護料収入	6,300,000	6,186,390	113,610	
	介護予防・日常生活支援総合事業収入	5,180,000	4,722,940	457,060	
	事業費収入	4,380,000	4,243,238	136,762	
	事業負担金収入(一般)	800,000	479,702	320,298	
	利用者等利用料収入	77,300,000	76,385,690	914,310	
	施設サービス利用料収入	3,700,000	3,623,000	77,000	
	居宅介護サービス利用料収入	1,000,000	742,800	257,200	
	地域密着型介護サービス利用料収入	3,000,000	2,878,480	121,520	
	食費収入(公費)	0	579,600	△ 579,600	
	食費収入(一般)	24,800,000	25,862,780	△ 1,062,780	
	食費収入(特定)	15,200,000	13,066,840	2,133,160	
	居住費収入(一般)	18,200,000	18,583,460	△ 383,460	
	居住費収入(特定)	9,000,000	8,304,320	695,680	
	その他の利用料収入	2,400,000	2,744,410	△ 344,410	
	その他の事業収入	4,000,000	3,761,850	238,150	
	受託事業収入	400,000	365,000	35,000	
	入浴施設提供事業収入(公費)	2,900,000	2,755,500	144,500	
	入浴施設提供事業収入(一般)	700,000	641,350	58,650	
	香川おもいやりネットワーク事業収入	200,000		200,000	
	香川おもいやりネットワーク事業収入	200,000		200,000	
	事業収入	200,000		200,000	
	経常経費寄附金収入	750,000	93,052	656,948	
	受取利息配当金収入	30,000	9,390	20,610	
	その他の収入	1,700,000	533,177	1,166,823	
	受入研修費収入	500,000	214,240	285,760	
	雑収入	1,200,000	318,937	881,063	
事業活動収入計(1)	361,660,000	357,525,138	4,134,862		
支出	人件費支出	206,310,000	203,543,846	2,766,154	
	役員報酬支出	400,000	200,000	200,000	
	職員給料支出	125,270,000	124,993,368	276,632	
	職員賞与支出	26,137,000	25,155,969	981,031	
	非常勤職員給与支出	18,210,000	17,544,585	665,415	
	派遣職員費支出	6,183,000	6,175,380	7,620	
	退職給付支出	3,710,000	3,958,280	△ 248,280	
	法定福利費支出	26,400,000	25,516,264	883,736	
	事業費支出	63,111,000	59,885,100	3,225,900	
	給食費支出	22,309,000	22,028,397	280,603	
	介護用品費支出	2,800,000	2,685,582	114,418	

仙遊荘拠点区分 資金収支計算書
(自)平成29年 4月 1日 (至)平成30年 3月31日

(単位:円)

勘定科目		予算(A)	決算(B)	差異(A)-(B)	備考	
事業活動による収支	医薬品費支出	947,000	528,391	418,609		
	保健衛生費支出	380,000	319,706	60,294		
	被服費支出	13,000		13,000		
	教養娯楽費支出	1,501,000	1,281,394	219,606		
	水道光熱費支出	18,468,000	17,956,872	511,128		
	燃料費支出	430,000	310,124	119,876		
	消耗器具備品費支出	6,865,000	6,339,972	525,028		
	保険料支出	2,091,000	1,737,140	353,860		
	賃借料支出	5,737,000	5,550,604	186,396		
	車輛費支出	1,570,000	1,146,918	423,082		
	事務費支出	38,940,000	36,622,614	2,317,386		
	福利厚生費支出	4,700,000	4,449,644	250,356		
	職員被服費支出	111,000	111,171	99,829		
	旅費交通費支出	810,000	771,692	38,308		
	研修研究費支出	1,203,000	1,177,154	25,846		
	事務消耗品費支出	156,000	59,815	96,185		
	修繕費支出	4,270,000	4,261,613	8,387		
	通信運搬費支出	1,005,000	747,142	257,858		
	会議費支出	50,000	14,050	35,950		
	広報費支出	190,000	186,008	3,992		
	業務委託費支出	23,214,500	22,676,971	537,529		
	手数料支出	47,000	46,474	526		
	租税公課支出	546,500	236,100	310,400		
	保守料支出	1,207,000	1,060,404	146,596		
	渉外費支出	380,000	223,648	156,352		
	諸会費支出	550,000	480,000	70,000		
	雑支出	400,000	120,728	279,272		
支払利息支出	1,158,000	1,156,655	1,345			
	事業活動支出計(2)	309,519,000	301,208,215	8,310,785		
	事業活動資金収支差額(3)=(1)-(2)	52,141,000	56,316,923	△ 4,175,923		
施設整備等による収支	施設整備等補助金収入	14,860,000	14,415,900	444,100		
	施設整備等補助金収入	14,860,000	14,415,900	444,100		
		施設整備等収入計(4)	14,860,000	14,415,900	444,100	
	設備資金借入金元金償還支出	20,680,000	20,680,000	0		
	固定資産取得支出	45,430,000	45,125,314	304,686		
	建物取得支出(基本財産)	8,720,000	8,567,761	152,239		
	構築物取得支出	3,710,000	3,627,542	82,458		
	器具及び備品取得支出	33,000,000	32,930,011	69,989		
	固定資産除却・廃棄支出	1,330,000	710,791	619,209		
	建物除却・廃棄支出(基本財産)	1,330,000	710,791	619,209		
	施設整備等支出計(5)	67,440,000	66,516,105	923,895		
	施設整備等資金収支差額(6)=(4)-(5)	△ 52,580,000	△ 52,100,205	△ 479,795		
その他の活動による収支	積立資産取崩収入		484,068	△ 484,068		
	退職給付引当資産取崩収入		484,068	△ 484,068		
	拠点区分間繰入金収入	5,000,000	5,000,000	0		
	その他の活動による収入		88,692	△ 88,692		
		その他の活動収入計(7)	5,000,000	5,572,760	△ 572,760	
	長期運営資金借入金元金償還支出	200,000	200,000	0		
	積立資産支出	600,000	401,916	198,084		
退職給付引当資産支出	600,000	401,916	198,084			
拠点区分間繰入金支出		406,238	△ 406,238			
	その他の活動支出計(8)	800,000	1,008,154	△ 208,154		
	その他の活動資金収支差額(9)=(7)-(8)	4,200,000	4,564,606	△ 364,606		
	予備費支出(10)	3,761,000	—	3,761,000		
	当期資金収支差額合計(11)=(3)+(6)+(9)-(10)	0	8,781,324	△ 8,781,324		
	前期末支払資金残高(12)	207,122,049	207,122,049	0		
	当期末支払資金残高(11)+(12)	207,122,049	215,903,373	△ 8,781,324		

仙遊荘拠点区分 事業活動計算書
 (自)平成29年 4月 1日 (至)平成30年 3月31日

(単位:円)

勘定科目		当年度決算(A)	前年度決算(B)	増減(A)-(B)
収益	介護保険事業収益	356,889,519	351,391,013	5,498,506
	施設介護料収益	161,026,407	157,275,924	3,750,483
	介護報酬収益	144,941,778	141,172,507	3,769,271
	利用者負担金収益(公費)	1,753,748	1,717,068	36,680
	利用者負担金収益(一般)	14,330,881	14,386,349	△ 55,468
	居宅介護料収益	75,573,572	78,049,904	△ 2,476,332
	(介護報酬収益)	67,510,268	69,689,071	△ 2,178,803
	介護報酬収益	66,074,696	65,760,805	313,891
	介護予防報酬収益	1,435,572	3,928,266	△ 2,492,694
	(利用者負担金収益)	8,063,304	8,360,833	△ 297,529
	介護負担金収益(一般)	7,923,030	7,915,154	7,876
	介護予防負担金収益(一般)	140,274	445,679	△ 305,405
	地域密着型介護料収益	29,232,670	28,378,520	854,150
	(介護報酬収益)	25,769,947	25,220,463	549,484
	介護報酬収益	23,674,063	25,220,463	△ 1,546,400
	介護予防報酬収益	2,095,884		2,095,884
	(利用者負担金収益)	3,462,723	3,158,057	304,666
	介護負担金収益(一般)	3,229,847	3,158,057	71,790
	介護予防負担金収益(一般)	232,876		232,876
	居宅介護支援介護料収益	6,186,390	5,735,670	450,720
	居宅介護支援介護料収益	6,186,390	5,735,670	450,720
	介護予防・日常生活支援総合事業収益	4,722,940	2,851,845	1,871,095
	事業費収益	4,243,238	2,553,873	1,689,365
	事業負担金収益(一般)	479,702	297,972	181,730
	利用者等利用料収益	76,385,690	75,470,550	915,140
	施設サービス利用料収益	3,623,000	3,622,800	200
	居宅介護サービス利用料収益	742,800	898,580	△ 155,780
	地域密着型介護サービス利用料収益	2,878,480	2,842,400	36,080
	食費収益(公費)	579,600	14,553,930	△ 13,974,330
	食費収益(一般)	25,862,780	25,244,950	617,830
	食費収益(特定)	13,066,840		13,066,840
居住費収益(公費)	0	8,701,430	△ 8,701,430	
居住費収益(一般)	18,583,460	17,850,660	732,800	
居住費収益(特定)	8,304,320		8,304,320	
その他の利用料収益	2,744,410	1,755,800	988,610	
その他の事業収益	3,761,850	3,628,600	133,250	
受託事業収益(介護・その他)	365,000	365,000	0	
入浴施設提供事業収益(公費)	2,755,500		2,755,500	
入浴施設提供事業収益(一般)	641,350	3,263,600	△ 2,622,250	
経常経費寄附金収益	93,052	1,865,554	△ 1,772,502	
その他の収益	88,692		88,692	
サービス活動収益計(1)		357,071,263	353,256,567	3,814,696
費用	人件費	206,287,841	205,053,493	1,234,348
	役員報酬	200,000	265,000	△ 65,000
	職員給料	124,993,368	123,334,172	1,659,196
	職員賞与	15,501,804	16,835,116	△ 1,333,312
	賞与引当金繰入	12,480,312	9,654,165	2,826,147
	非常勤職員給与	17,544,585	20,968,826	△ 3,424,241
	派遣職員費	6,175,380	4,662,073	1,513,307
	退職給付費用	3,876,128	3,375,148	500,980
	法定福利費	25,516,264	25,958,993	△ 442,729
	事業費	59,885,100	61,158,620	△ 1,273,520
	給食費	22,028,397	22,543,981	△ 515,584
	介護用品費	2,685,582	2,740,084	△ 54,502
	医薬品費	528,391	732,141	△ 203,750
	保健衛生費	319,706	374,348	△ 54,642
	被服費		1,814	△ 1,814
	教養娯楽費	1,281,394	1,066,202	215,192
	水道光熱費	17,956,872	19,284,884	△ 1,328,012
燃料費	310,124	75,285	234,839	

仙遊荘拠点区分 事業活動計算書
(自)平成29年 4月 1日 (至)平成30年 3月31日

(単位:円)

勘定科目		当年度決算(A)	前年度決算(B)	増減(A)-(B)
サービス活動増減の部	消耗器具備品費	6,339,972	5,300,189	1,039,783
	保険料	1,737,140	2,048,890	△ 311,750
	賃借料	5,550,604	5,569,195	△ 18,591
	車輛費	1,146,918	1,421,607	△ 274,689
	事務費	36,622,614	38,499,101	△ 1,876,487
	福利厚生費	4,449,644	4,737,817	△ 288,173
	職員被服費	111,171	161,642	△ 50,471
	旅費交通費	771,692	41,550	730,142
	研修研究費	1,177,154	951,958	225,196
	事務消耗品費	59,815	49,789	10,026
	修繕費	4,261,613	3,913,660	347,953
	通信運搬費	747,142	728,399	18,743
	会議費	14,050	36,198	△ 22,148
	広報費	186,008		186,008
	業務委託費	22,676,971	25,521,769	△ 2,844,798
	手数料	46,474	415	46,059
	租税公課	236,100	281,190	△ 45,090
	保守料	1,060,404	1,127,917	△ 67,513
	渉外費	223,648	267,881	△ 44,233
	諸会費	480,000	499,240	△ 19,240
	雑費	120,728	179,676	△ 58,948
減価償却費	36,333,603	35,491,740	841,863	
国庫補助金等特別積立金取崩額	△ 12,362,073	△ 12,039,232	△ 322,841	
サービス活動費用計(2)	326,767,085	328,163,722	△ 1,396,637	
サービス活動増減差額(3)=(1)-(2)	30,304,178	25,092,845	5,211,333	
サービス活動外増減の部	受取利息配当金収益	9,390	17,200	△ 7,810
	その他のサービス活動外収益	533,177	382,095	151,082
	受入研修費収益	214,240	226,520	△ 12,280
	雑収益	318,937	155,575	163,362
	サービス活動外収益計(4)	542,567	399,295	143,272
サービス活動外増減の部	支払利息	1,156,655	1,339,845	△ 183,190
	サービス活動外費用計(5)	1,156,655	1,339,845	△ 183,190
	サービス活動外増減差額(6)=(4)-(5)	△ 614,088	△ 940,550	326,462
経常増減差額(7)=(3)+(6)	29,690,090	24,152,295	5,537,795	
特別増減の部	施設整備等補助金収益	14,415,900		14,415,900
	施設整備等補助金収益	14,415,900		14,415,900
	固定資産売却益		309,998	△ 309,998
	車輛運搬具売却益		309,998	△ 309,998
	拠点区分間繰入金収益	5,000,000		5,000,000
	拠点区分間固定資産移管収益		1	△ 1
	特別収益計(8)	19,415,900	309,999	19,105,901
	固定資産売却損・処分損	710,792	3	710,789
	車輛運搬具売却損・処分損		1	△ 1
	建物除却・廃棄費用(基本財産)	710,791		710,791
	器具及び備品除却・廃棄費用	1	3	△ 2
	国庫補助金等特別積立金取崩額(除却等)		△ 1	1
	国庫補助金等特別積立金積立額	14,415,900		14,415,900
拠点区分間繰入金費用	406,238	33,854	372,384	
拠点区分間固定資産移管費用		1	△ 1	
特別費用計(9)	15,532,930	33,858	15,499,072	
特別増減差額(10)=(8)-(9)	3,882,970	276,141	3,606,829	
当期活動増減差額(11)=(7)+(10)	33,573,060	24,428,436	9,144,624	
前期繰越活動増減差額(12)	117,429,989	103,001,553	14,428,436	
当期末繰越活動増減差額(13)=(11)+(12)	151,003,049	127,429,989	23,573,060	
活動増減差額の部	基本金取崩額(14)			
	その他の積立金取崩額(15)			
	その他の積立金積立額(16)		10,000,000	△ 10,000,000
	修繕積立金積立額		10,000,000	△ 10,000,000
次期繰越活動増減差額(17)=(13)+(14)+(15)-(16)	151,003,049	117,429,989	33,573,060	

仙遊荘拠点区分 貸借対照表
平成30年 3月31日現在

	資産の部			負債の部			増減
	当年度末	前年度末	増減	当年度末	前年度末	増減	
流動資産	235,137,762	221,690,648	13,447,114	52,594,701	45,102,764	7,491,937	
現金預金	179,217,956	170,405,251	8,812,705	18,061,774	13,524,821	4,536,953	
事業未収金	50,104,670	50,377,615	△ 272,945	20,680,000	20,680,000	0	
未収金	1,001,732	6,289	995,443	200,000	200,000	0	
前払費用	4,799,142	877,410	3,921,732	3,063	3,063	0	
仮払金	14,262	24,083	△ 9,821	1,169,552	1,040,715	128,837	
			△ 9,821	12,480,312	9,654,165	2,826,147	
固定資産	617,637,982	608,928,425	8,709,557	407,225,253	428,187,405	△ 20,962,152	
基本財産	509,223,483	531,704,840	△ 22,481,357	371,250,000	391,930,000	△ 20,680,000	
建物	509,223,483	531,704,840	△ 22,481,357	32,000,000	32,200,000	△ 200,000	
その他の固定資産	108,414,499	77,223,585	31,190,914	3,975,253	4,057,405	△ 82,152	
土地	19,465,290	19,465,290	0	459,819,954	473,290,169	△ 13,470,215	
建物	1,512,438	1,965,807	△ 453,369	純資産の部			
構築物	12,069,963	10,070,856	1,999,107	2,407,114	2,407,114	0	
車輦運搬具	2,812,769	3,784,875	△ 972,106	2,407,114	2,407,114	0	
器具及び備品	34,499,906	3,785,194	30,714,712	205,545,627	203,491,801	2,053,826	
ソフトウェア	0	15,278	△ 15,278	34,000,000	34,000,000	0	
退職給付引当資産	3,975,253	4,057,405	△ 82,152	34,000,000	34,000,000	0	
修繕積立資産	34,000,000	34,000,000	0	151,003,049	117,429,989	33,573,060	
長期前払費用	78,880	78,880	0	33,573,060	24,428,436	9,144,624	
			0	392,955,790	357,328,904	35,626,886	
			0	852,775,744	830,619,073	22,156,671	
資産の部合計	852,775,744	830,619,073	22,156,671	負債及び純資産の部合計	830,619,073	22,156,671	

(単位:円)

仙遊荘拠点区分 事業活動明細書
(自)平成29年 4月 1日(至)平成30年 3月31日

社会福祉法人名 社会福祉法人 善通寺福祉社会

勘定科目	サービス区分							合計	内部取引消去	拠点区分合計
	法人本部	特別養護老人ホーム仙遊荘	ショートステイ仙遊荘	仙遊荘デイサービスセンター	グループホーム仙遊荘	老人介護支援センター仙遊荘	入浴施設提供事業(ゆつたり温泉仙の湯)			
介護保険事業収益		205,891,947	62,525,545	36,468,877	42,419,910	6,186,390	3,396,850		356,889,519	356,889,519
施設介護料収益		161,026,407							161,026,407	161,026,407
介護報酬収益		144,941,778							144,941,778	144,941,778
利用者負担金収益(公費)		1,753,748							1,753,748	1,753,748
利用者負担金収益(一般)		14,330,881							14,330,881	14,330,881
居宅介護料収益			46,183,795	29,389,777					75,573,572	75,573,572
(介護報酬収益)			41,104,998	26,405,270					67,510,268	67,510,268
介護報酬収益			39,669,426	26,405,270					66,074,696	66,074,696
介護報酬収益			1,435,572	2,984,507					4,420,079	4,420,079
(利用者負担金収益)			5,078,797	2,984,507					8,063,304	8,063,304
介護負担金収益(一般)			4,938,523	2,984,507					7,923,030	7,923,030
介護負担金収益(一般)			140,274						140,274	140,274
地域密着型介護料収益					29,232,670				29,232,670	29,232,670
(介護報酬収益)					25,769,947				25,769,947	25,769,947
介護報酬収益					23,674,063				23,674,063	23,674,063
介護予防報酬収益					2,095,884				2,095,884	2,095,884
(利用者負担金収益)					3,462,723				3,462,723	3,462,723
介護負担金収益(一般)					3,229,847				3,229,847	3,229,847
介護負担金収益(一般)					232,876				232,876	232,876
居宅介護支援介護料収益						6,186,390			6,186,390	6,186,390
居宅介護支援介護料収益						6,186,390			6,186,390	6,186,390
介護予防・日常生活支援総合事業収益									4,722,940	4,722,940
事業費収益									4,243,238	4,243,238
事業負担金収益(一般)			16,341,750	2,356,160	13,187,240				31,885,150	31,885,150
利用者等利用料収益			742,800						742,800	742,800
施設サービス利用料収益									479,702	479,702
地域密着型介護サービス利用料収益									2,878,480	2,878,480
食費収益(公費)		579,600	0						579,600	579,600
食費収益(一般)		13,080,720	6,047,960	1,875,600	4,858,500				25,862,780	25,862,780
食費収益(特定)		10,909,200	2,157,640						13,066,840	13,066,840
居住費収益(一般)		9,342,730	3,790,470		5,450,260				18,583,460	18,583,460
居住費収益(特定)		6,965,290	1,339,030	480,560					8,784,880	8,784,880
その他の利用料収益			2,263,850						2,263,850	2,263,850
その他の事業収益		365,000							365,000	365,000
受託事業収益(介護・その他)		365,000					3,396,850		3,761,850	3,761,850
入浴施設提供事業収益(公費)									2,744,410	2,744,410
入浴施設提供事業収益(一般)									641,350	641,350
経常経費等附金収益					10,000				10,000	10,000
その他の収益	32,252	50,800							83,052	83,052
サービス活動増減の部	32,252	205,942,747	62,525,545	36,557,569	42,429,910	6,186,390	3,396,850		357,071,263	357,071,263
									88,692	88,692
									357,071,263	357,071,263

仙遊荘拠点区分 事業活動明細書
(自)平成29年 4月 1日(至)平成30年 3月31日

社会福祉法人名 社会福祉法人 普通寺福祉社会

勘定科目	サービス区分										合計	内部取引消去	拠点区分合計	
	法人本部	特別養護老人ホーム仙遊荘	ショートステイ仙遊荘	サービスセンター	グループホーム仙遊荘	老人介護支援センター仙遊荘	入浴施設提供事業(ゆったり温泉仙の湯)	生計困難者に対する相談支援事業	合計					
人件費	200,000	103,940,101	39,209,569	29,118,241	27,283,325	6,257,605	279,000			206,287,841		206,287,841		206,287,841
役員報酬		61,787,824	24,028,520	17,522,435	16,972,685	4,403,104	279,000			200,000		200,000		200,000
職員給与		7,844,555	3,000,103	2,284,021	1,843,705	529,420				15,501,804		15,501,804		15,501,804
賞与引当金繰入		5,864,547	2,280,657	1,621,998	2,319,690	393,420				12,480,312		12,480,312		12,480,312
非常勤職員給与		9,994,575	2,762,890	3,311,812	1,475,308					17,544,585		17,544,585		17,544,585
派遣職員費		3,712,688	1,443,822	1,443,822	1,018,870					6,175,380		6,175,380		6,175,380
退職給付費用		2,003,042	778,962	592,152	446,972	55,000				3,876,128		3,876,128		3,876,128
法定福利費		12,733,070	4,914,615	3,785,823	3,206,095	876,661	1,413,004			25,516,264		25,516,264		25,516,264
事業費		35,998,538	11,661,680	5,641,404	5,170,474					59,885,100		59,885,100		59,885,100
給食費		13,406,688	5,063,799	1,183,027	2,374,883					22,028,397		22,028,397		22,028,397
介護用品費		1,933,619	751,963							2,685,582		2,685,582		2,685,582
医薬品費		526,537			1,854					528,391		528,391		528,391
保健衛生費		294,996			24,710					319,706		319,706		319,706
教養娯楽費		800,580			448,415	32,399				1,281,394		1,281,394		1,281,394
水道光熱費		10,093,637	3,322,487	1,347,232	1,795,694					17,956,872		17,956,872		17,956,872
燃料費		82,642		227,482						310,124		310,124		310,124
消耗器具備品費		3,839,907	1,372,204	689,083	434,566					6,339,972		6,339,972		6,339,972
保険料		964,341	145,501	530,742	85,586					1,737,140		1,737,140		1,737,140
賃借料		3,122,325	993,128	1,018,904	416,247					5,550,604		5,550,604		5,550,604
車輦費		933,266	12,598	196,519	4,535					1,146,918		1,146,918		1,146,918
事務費	12,354	21,489,419	5,441,745	5,680,258	1,977,848	306,420	1,514,570	200,000		36,622,614		36,622,614		36,622,614
福利厚生費		2,204,179	773,620	754,533	594,012	123,300				4,449,644		4,449,644		4,449,644
職員被服費		72,422		30,023	8,726					111,171		111,171		111,171
旅費交通費		771,692		25,000	150,140	64,000				771,692		771,692		771,692
研修研究費		938,014								1,177,154		1,177,154		1,177,154
事務消耗品費		54,757				5,058				59,815		59,815		59,815
修繕費		3,519,255	249,684	293,745	198,929					4,261,613		4,261,613		4,261,613
通信運搬費		465,832	69,580	70,925	36,743					747,142		747,142		747,142
会議費		1,696								14,050		14,050		14,050
広報費		186,008								186,008		186,008		186,008
業務委託費		12,007,240	4,197,455	4,104,472	853,234					22,676,971		22,676,971		22,676,971
手数料		46,474								46,474		46,474		46,474
租税公課		123,200		112,900						236,100		236,100		236,100
保守料		558,434	151,406	261,500	89,064					1,060,404		1,060,404		1,060,404
渉外費		176,488		27,160	20,000					223,648		223,648		223,648
諸会費		243,000			27,000					480,000		480,000		480,000
雑費		120,728								120,728		120,728		120,728
減価償却費		21,063,040	5,958,489	5,652,671	2,846,389	761,459	51,555			36,333,603		36,333,603		36,333,603
固定資産等特別積立金取崩額		△ 8,857,365	△ 1,359,150	△ 1,682,633	△ 51,870					△ 12,362,073		△ 12,362,073		△ 12,362,073
国庫補助金等特別積立金取崩額	212,354	173,633,633	60,912,833	44,409,941	37,220,166	6,914,429	3,258,129	200,000		326,767,085		326,767,085		326,767,085
サービス活動増減差額(3)=(1)-(2)	△ 180,102	32,309,014	1,613,212	△ 7,852,372	5,203,744	△ 728,039	138,721	△ 200,000		30,304,178		30,304,178		30,304,178
受取利息配当金収益		9,385								9,390		9,390		9,390
その他のサービス活動外収益		436,577		48,660	47,940		5			533,177		533,177		533,177
受入研修費収益		136,920		38,660	38,660					214,240		214,240		214,240
雑収益		299,657		10,000	9,280					318,937		318,937		318,937
サービス活動外収益計(4)		445,962		48,660	47,940		5			542,567		542,567		542,567
支払利息		180,633	320,885	364,866	233,823	56,448				1,156,655		1,156,655		1,156,655
サービス活動外費用														
サービス活動外費用計(5)		180,633	320,885	364,866	233,823	56,448				1,156,655		1,156,655		1,156,655
サービス活動外増減差額(6)=(4)-(5)		265,329	△ 320,885	△ 316,206	△ 185,883	△ 56,448	5			△ 614,088		△ 614,088		△ 614,088
経常増減差額(7)=(3)+(6)	△ 180,102	32,574,343	1,292,327	△ 8,168,378	5,017,861	△ 784,487	138,726	△ 200,000		29,690,090		29,690,090		29,690,090

計算書類に対する注記（仙遊荘拠点区分用）

1. 重要な会計方針

(1) 有価証券の評価基準及び評価方法

- ・満期保有目的の債券等一償却原価法（定額法）
- ・上記以外の有価証券で時価のあるもの一決算日の市場価格に基づく時価法

(2) 固定資産の減価償却の方法

- ・建物並びに器具及び備品一定額法
- ・リース資産
 - 所有権移転ファイナンス・リース取引に係るリース資産
自己所有の固定資産に適用する減価償却方法と同一の方法によっている。
 - 所有権移転外ファイナンス・リース取引に係るリース資産
リース期間を耐用年数とし、残存価額を零とする定額法によっている。

(3) 引当金の計上基準

- ・退職給付引当金一職員の退職給付に備えるため、香川県民間社会福祉施設職員退職手当共済等に基づく共済掛金額を退職給付引当資産とし、同額の退職給付引当金を計上する。
- ・賞与引当金一職員に対する賞与に備えるため、支給対象期間基準により当該会計年度の負担する額を見積もり、計上する。

2. 重要な会計方針の変更

該当なし

3. 採用する退職給付制度

(1) 平成18年3月31日までに採用した職員が退職した場合

社会福祉施設職員等退職手当共済法（昭和36年法律第155号）及び香川県民間社会福祉施設職員退職手当共済等に基づく退職手当共済約款の定めるところにより支給する。

(2) 平成18年4月1日以降に採用した職員についての退職金

中小企業退職金共済法（昭和34年法律第160号）及び中小企業退職金共済法施行令（昭和39年政令第188号）中小企業退職金共済法施行規則（昭和34年労働省令第23号）その他関係法令に基づく共済約款の定めるところにより支給する。

(3) 平成23年4月1日以降に介護老人ホームで採用した職員についての退職金

社会福祉施設職員等退職手当共済法（昭和36年法律第155号）及び香川県民間社会福祉施設職員退職手当共済等に基づく退職手当共済約款の定めるところにより支給する。

4. 拠点が作成する計算書類とサービス区分

当拠点区分において作成する計算書類は以下のとおりになっている。

- (1) 仙遊荘拠点計算書類（第一号第四様式、第二号第四様式、第三号第四様式）
- (2) 拠点区分事業活動明細書（会計基準別紙3(㉑)）

ア法人本部

- イ特別介護老人ホーム仙遊荘
- ウショートステイ仙遊荘
- エ仙遊荘デイサービスセンター
- オグループホーム仙遊荘
- カ老人介護支援センター仙遊荘
- キ入浴施設提供事業（ゆったり温泉仙の湯）
- ク生計困難者に対する相談支援事業

(3) 拠点区分資金収支明細書（会計基準別紙3(㉒)）は省略している。

5. 基本財産の増減の内容及び金額

基本財産の増減の内容及び金額は以下のとおりである。

(単位:円)

基本財産の種類	前期末残高	当期増加額	当期減少額	当期末残高
建物	531,704,840	8,567,761	31,049,118	509,223,483
合計	531,704,840	8,567,761	31,049,118	509,223,483

6. 基本金又は固定資産の売却若しくは処分に係る国庫補助金等特別積立金の取崩し

該当なし

7. 担保に供している資産

担保に供されている資産は以下のとおりである。

建物（基本財産） 509,223,483円

担保している債務の種類および金額は以下のとおりである。

設備資金借入金（1年以内返済予定額を含む） 60,480,000円（仙遊荘）
485,440,000円（まほろば）

8. 固定資産の取得価額、減価償却累計額及び当期末残高

固定資産の取得価額、減価償却累計額及び当期末残高は、以下のとおりである。
(単位:円)

	取得価額	減価償却累計額	当期末残高
基本財産			
建物	957,723,582	448,500,099	509,223,483
小計	957,723,582	448,500,099	509,223,483
その他の固定資産			
建物	5,013,573	3,501,135	1,512,438
構築物	30,033,465	17,963,502	12,069,963
車輛運搬具	9,870,360	7,057,591	2,812,769
器具及び備品	95,582,450	61,082,544	34,499,906
ソフトウェア	305,550	305,550	0
小計	140,805,398	89,910,322	50,895,076
合計	1,098,528,980	538,410,421	560,118,559

9. 債権額、徴収不能引当金の当期末残高、債権の当期末残高
債権額、徴収不能引当金の当期末残高、債権の当期末残高は以下のとおりである。

	債権額	徴収不能引当金の当期末残高	債権の当期末残高
事業未収金	50,104,670	0	50,104,670
未収金	1,001,732	0	1,001,732
合計	51,106,402	0	51,106,402

10. 満期保有目的の債券の内訳並びに帳簿価額、時価及び評価損益
該当なし

11. 重要な後発事象
該当なし

12. その他社会福祉法人の資金収支及び純資産増減の状況並びに資産、負債及び純資産の状態を明らかにするために必要な事項
該当なし

基本財産及びその他の固定資産（有形・無形固定資産）の明細書

社会福祉法人 社会福祉法人 香通幸福社会
拠点区分 仙居荘

(日) 平成29年 4月 1日 (年) 平成30年 3月31日

資産の種類及び名称	期首帳簿価額(A)		当期増加額(B)		当期減価償却額(C)		当期減少額(D)		期末帳簿価額(E=A+B-C-D)		減価償却累計額(F)		期末取得原価(G=E+F)		摘要
	うち国庫補助金等の額	の額	うち国庫補助金等の額	の額	うち国庫補助金等の額	の額	うち国庫補助金等の額	の額	うち国庫補助金等の額	の額	うち国庫補助金等の額	の額	うち国庫補助金等の額	の額	
基本財産（有形固定資産）															
建物	52,091,398	31,836,717	0	0	31,167,796	11,603,183	0	0	49,923,601	19,175,211	47,010,278	172,124,786	527,916,962	362,448,699	
建物附属設備	19,019,431	0	9,947,791	3,493,171	861,332	40,939	0	0	18,216,890	3,623,241	1,438,729	40,939	19,736,609	3,693,171	
基本財産合計	52,310,649	31,836,717	9,947,791	3,493,171	3,198,118	11,794,111	0	0	38,223,681	16,821,472	48,509,006	172,165,725	547,721,571	366,251,711	
その他の固定資産（有形固定資産）															
建物	1,965,697	0	0	0	653,369	0	0	0	1,312,328	0	3,391,126	0	5,013,573	0	
構築物	16,079,836	0	3,627,542	1,476,924	1,629,433	24,613	0	0	12,969,393	1,452,311	17,903,962	24,413	20,593,405	1,476,924	
車両及び運搬具	3,294,874	1,653,064	0	0	972,105	375,749	0	0	2,322,769	1,276,315	7,067,191	1,390,685	9,879,269	2,569,000	
器具及び備品	3,265,191	19	32,000,011	9,345,362	2,215,296	257,298	1	0	34,000,000	8,968,526	61,902,511	12,901,279	95,382,424	21,798,905	
土地	19,463,296	0	0	0	0	0	0	0	19,463,296	0	0	0	19,463,296	0	
その他の固定資産（有形固定資産）計	39,072,021	1,653,083	36,577,553	16,722,726	5,269,207	657,660	1	0	20,390,366	11,729,152	89,011,772	14,126,577	119,981,131	23,946,729	
その他の固定資産（無形固定資産）															
ソフトウェア	15,278	0	0	0	15,278	0	0	0	0	0	305,569	0	305,569	0	
その他の固定資産（無形固定資産）計	15,278	0	0	0	15,278	0	0	0	0	0	305,569	0	305,569	0	
その他の固定資産計	39,087,299	1,653,083	36,577,553	16,722,726	5,284,485	657,660	1	0	20,390,366	11,729,152	89,019,321	14,126,577	119,981,091	23,946,729	
基本財産及びその他の固定資産計	52,767,128	33,490,800	46,525,344	18,415,900	38,331,013	12,362,971	1	0	57,614,047	28,550,624	137,528,327	186,292,302	767,702,702	590,208,440	
将来入金予定の償還補助金の額		0		0		0		0							
差	52,767,128	33,490,800	46,525,344	18,415,900	38,331,013	12,362,971	1	0	57,614,047	28,550,624	137,528,327	186,292,302	767,702,702	590,208,440	

(注) 1. 「うち国庫補助金等の額」については、設備資金元金償還補助金がある場合には、償還補助総額を記載した上で、国庫補助金取崩計算を行うものとする。ただし、「将来入金予定の償還補助金の額」欄では、「期首帳簿価額」の「うち国庫補助金等の額」はマイナス表示し、実際に補助金を受けた場合に「当期増加額」の「うち国庫補助金等の額」をプラス表示することにより、「差引」欄の「期末帳簿価額」の「うち国庫補助金等の額」が貸借対照表上の国庫補助金等特別積立金残高と一致することが確認できる。

2. 「当期増加額」には、減価償却控除前の増加額、「当期減少額」には当期減価償却額を控除した減少額を記載する。

別紙3(9)

引当金明細書

(白) 平成29年4月1日 (至) 平成30年3月31日

社会福祉法人 普通寺福祉会
拠点区分 仙遊荘

科目	期首残高	当期増加額	当期減少額		期末残高	摘要
			目的使用	その他		
賞与引当金	9,654,165 ()	12,480,312 ()	9,654,165 ()	()	12,480,312 ()	
退職給付引当金	4,057,405 ()	401,916 ()	484,068 ()	()	3,975,253 ()	
					0	
計	13,711,570 ()	12,882,228 ()	10,138,233 ()	0 ()	16,455,565 ()	

(単位:円)

(注)

1. 引当金明細書には、引当金の種類ごとに、期首残高、当期増加額、当期減少額及び期末残高の明細を記載する。
2. 目的使用以外の要因による減少額については、その内容及び金額を注記する。
3. 都道府県共済会または法人独自の退職給付制度において、職員の転職または拠点間の異動により、退職給付の支払を伴わない退職給付引当金の増加または減少が発生した場合は、当期増加額又は当期減少額(その他)の欄に括弧書きでその金額を内数として記載するものとする。

積立金・積立資産明細書

(自) 平成 29 年 4 月 1 日 (至) 平成 30 年 3 月 31 日

社会福祉法人 普通寺福祉会
拠点区分 仙遊荘

(単位：円)

区分	前期末残高	当期増加額	当期減少額	期末残高	摘 要
修繕積立金	34,000,000			34,000,000	
				0	
				0	
				0	
				0	
計	34,000,000	0	0	34,000,000	

(単位：円)

区分	前期末残高	当期増加額	当期減少額	期末残高	摘 要
修繕積立資産	34,000,000			34,000,000	
退職給付引当資産	4,057,405	401,916	484,068	3,975,253	退職給付引当金の積立
				0	
				0	
				0	
計	38,057,405	401,916	484,068	37,975,253	

(注)

1. 積立金を計上せず積立資産を積み立てる場合には、摘要欄にその理由を明記すること。
2. 退職給付引当金に対応して退職給付引当資産を積み立てる場合及び長期預り金に対応して長期預り金積立資産を積み立てる場合には摘要欄にその旨を明記すること。

サービス区分間繰入金明細書

(白) 平成 29 年 4 月 1 日 (至) 平成 30 年 3 月 31 日

社会福祉法人 善通寺福祉会
拠点区分 仙遊荘

サービス区分名		繰入金先	繰入金の財源 (注)	金額	使用目的等
繰入元					
特別養護老人ホーム仙遊荘	シヨートステイ仙遊荘	介護保険事業収入	8,611,541	事業運営に関する経費充当	
同上	老人介護支援センター仙遊荘	介護保険事業収入	1,426,737	事業運営に関する経費充当	
同上	入浴施設提供事業	介護保険事業収入	4,544	事業運営に関する経費充当	
同上	生活困窮者相談支援事業	介護保険事業収入	200,000	経費充当	
同上	本部	介護保険事業収入	180,102	事業運営に関する経費充当	
同上	仙遊荘デイサービスセンター	介護保険事業収入	6,434,018	事業運営に関する経費充当	
グループホーム仙遊荘	同上	介護保険事業収入	2,058,665	事業運営に関する経費充当	

(単位:円)

(注) 拠点区分資金収支明細書(別紙3(通))を作成した拠点においては、本明細書を作成のことは、本明細書を作成のこと。

繰入金の財源には、措置費収入、保育所運営費収入、前期末支払資金残高等の別を記入すること。

五岳荘拠点区分 資金収支計算書
(自)平成29年 4月 1日 (至)平成30年 3月31日

(単位:円)

勘定科目		予算(A)	決算(B)	差異(A)-(B)	備考	
収入	介護保険事業収入	7,632,000	7,469,600	162,400		
	その他の事業収入	7,632,000	7,469,600	162,400		
	受託事業収入	162,000	0	162,000		
	受託事業収入(公費)	6,840,000	6,840,000	0		
	受託事業収入(一般)	630,000	629,600	400		
	老人福祉事業収入	98,564,000	98,009,866	554,134		
	措置事業収入	98,564,000	98,009,866	554,134		
	事務費収入	72,905,000	72,454,908	450,092		
	事業費収入	25,659,000	25,543,528	115,472		
	その他の事業収入		11,430	△ 11,430		
	経常経費寄附金収入	50,000	20,000	30,000		
	受取利息配当金収入	3,000	2,610	390		
	その他の収入	50,000	109,896	△ 59,896		
	雑収入	50,000	109,896	△ 59,896		
事業活動収入計(1)		106,299,000	105,611,972	687,028		
事業活動による収支	支出	人件費支出	47,113,000	46,937,396	175,604	
		職員給料支出	25,294,000	25,253,080	40,920	
		職員賞与支出	5,217,000	5,193,888	23,112	
		非常勤職員給与支出	6,304,000	6,294,550	9,450	
		派遣職員費支出	4,880,000	4,878,300	1,700	
		退職給付支出	350,000	267,000	83,000	
		法定福利費支出	5,068,000	5,050,578	17,422	
		事業費支出	28,471,000	26,799,140	1,671,860	
		給食費支出	9,930,000	9,922,561	7,439	
		介護用品費支出	79,000		79,000	
		医薬品費支出	339,500	204,096	135,404	
		保健衛生費支出	360,000	290,726	69,274	
		教養娯楽費支出	592,000	424,209	167,791	
		本人支給金支出	4,772,000	4,485,863	286,137	
		水道光熱費支出	8,267,000	8,115,499	151,501	
		燃料費支出	45,500	26,479	19,021	
		消耗器具備品費支出	1,367,300	1,363,629	3,671	
	保険料支出	708,000	680,710	27,290		
	賃借料支出	1,212,700	1,029,988	182,712		
	車輛費支出	795,000	255,380	539,620		
	雑支出	3,000		3,000		
	事務費支出	10,996,400	10,035,073	961,327		
	福利厚生費支出	917,000	841,569	75,431		
	職員被服費支出	31,400	31,308	92		
	旅費交通費支出	65,100		65,100		
	研修研究費支出	254,300	116,280	138,020		
	事務消耗品費支出	150,000	31,845	118,155		
	修繕費支出	750,300	732,805	17,495		
	通信運搬費支出	349,000	229,671	119,329		
	業務委託費支出	7,686,100	7,410,478	275,622		
	手数料支出	1,800	1,784	16		
	租税公課支出	165,700	143,100	22,600		
	保守料支出	257,000	188,518	68,482		
	渉外費支出	162,500	101,659	60,841		
諸会費支出	131,000	131,000	0			
雑支出	75,200	75,056	144			
事業活動支出計(2)		86,580,400	83,771,609	2,808,791		
事業活動資金収支差額(3)=(1)-(2)		19,718,600	21,840,363	△ 2,121,763		

五岳荘拠点区分 資金収支計算書
(自)平成29年 4月 1日 (至)平成30年 3月31日

(単位:円)

勘定科目		予算(A)	決算(B)	差異(A)-(B)	備考
施設整備等による収入	施設整備等補助金収入	949,000	1,000,000	△ 51,000	
	施設整備等補助金収入	949,000	1,000,000	△ 51,000	
	固定資産売却収入		134,680	△ 134,680	
	車輛運搬具売却収入		134,680	△ 134,680	
	施設整備等収入計(4)	949,000	1,134,680	△ 185,680	
施設整備等による支出	固定資産取得支出	2,450,600	2,192,400	258,200	
	建物取得支出(基本財産)	1,180,000		1,180,000	
	器具及び備品取得支出	1,270,600	2,192,400	△ 921,800	
	施設整備等支出計(5)	2,450,600	2,192,400	258,200	
施設整備等資金収支差額(6)=(4)-(5)		△ 1,501,600	△ 1,057,720	△ 443,880	
その他の収入	拠点区分間繰入金収入		375,540	△ 375,540	
	その他の活動による収入		15,320	△ 15,320	
	長期前払費用返還金収入		15,320	△ 15,320	
その他の活動収入計(7)		0	390,860	△ 390,860	
その他の活動による支出	積立資産支出	10,272,000	10,222,924	49,076	
	退職給付引当資産支出	272,000	222,924	49,076	
	修繕積立資産支出	10,000,000	10,000,000	0	
	拠点区分間繰入金支出	5,000,000	5,000,000	0	
	その他の活動支出計(8)	15,272,000	15,222,924	49,076	
その他の活動資金収支差額(9)=(7)-(8)		△ 15,272,000	△ 14,832,064	△ 439,936	
予備費支出(10)		1,145,000	—	1,145,000	
当期資金収支差額合計(11)=(3)+(6)+(9)-(10)		1,800,000	5,950,579	△ 4,150,579	
前期末支払資金残高(12)		28,915,257	28,915,257	0	
当期末支払資金残高(11)+(12)		30,715,257	34,865,836	△ 4,150,579	

五岳荘拠点区分 事業活動計算書
 (自)平成29年 4月 1日 (至)平成30年 3月31日

(単位:円)

勘定科目		当年度決算(A)	前年度決算(B)	増減(A)-(B)
収益	介護保険事業収益	7,469,600	7,583,600	△ 114,000
	その他の事業収益	7,469,600	7,583,600	△ 114,000
	受託事業収益(介護・その他)	0	7,583,600	△ 7,583,600
	受託事業収益(公費)	6,840,000		6,840,000
	受託事業収益(一般)	629,600		629,600
	老人福祉事業収益	98,009,866	101,669,518	△ 3,659,652
	措置事業収益	98,009,866	101,669,518	△ 3,659,652
	事務費収益	72,454,908	74,681,333	△ 2,226,425
	事業費収益	25,543,528	26,378,585	△ 835,057
	その他の事業収益	11,430	609,600	△ 598,170
経常経費寄附金収益	20,000	611,224	△ 591,224	
サービス活動収益計(1)		105,499,466	109,864,342	△ 4,364,876
サービス活動増減の部 費用	人件費	46,724,110	45,646,842	1,077,268
	職員給料	25,253,080	23,436,654	1,816,426
	職員賞与	2,892,153	3,019,807	△ 127,654
	賞与引当金繰入	1,865,525	2,301,735	△ 436,210
	非常勤職員給与	6,294,550	5,554,055	740,495
	派遣職員費	4,878,300	6,311,870	△ 1,433,570
	退職給付費用	489,924	622,200	△ 132,276
	法定福利費	5,050,578	4,400,521	650,057
	事業費	26,799,140	27,938,410	△ 1,139,270
	給食費	9,922,561	10,388,835	△ 466,274
	医薬品費	204,096	188,723	15,373
	保健衛生費	290,726	308,724	△ 17,998
	教養娯楽費	424,209	389,833	34,376
	本人支給金	4,485,863	4,399,973	85,890
	水道光熱費	8,115,499	7,613,088	502,411
	燃料費	26,479	7,621	18,858
	消耗器具備品費	1,363,629	2,364,555	△ 1,000,926
	保険料	680,710	752,660	△ 71,950
	賃借料	1,029,988	961,063	68,925
	車輛費	255,380	563,335	△ 307,955
	事務費	10,035,073	15,096,420	△ 5,061,347
	福利厚生費	841,569	901,327	△ 59,758
	職員被服費	31,308	14,472	16,836
	研修研究費	116,280	152,674	△ 36,394
	事務消耗品費	31,845	29,820	2,025
	修繕費	732,805	814,644	△ 81,839
	通信運搬費	229,671	253,009	△ 23,338
	業務委託費	7,410,478	12,233,728	△ 4,823,250
	手数料	1,784		1,784
	租税公課	143,100	156,700	△ 13,600
	保守料	188,518	215,997	△ 27,479
	渉外費	101,659	148,179	△ 46,520
	諸会費	131,000	125,000	6,000
	雑費	75,056	50,870	24,186
	減価償却費	11,141,926	10,956,842	185,084
	国庫補助金等特別積立金取崩額	△ 8,939,913	△ 8,766,248	△ 173,665
	サービス活動費用計(2)		85,760,336	90,872,266
サービス活動増減差額(3)=(1)-(2)		19,739,130	18,992,076	747,054

五岳荘拠点区分 事業活動計算書
(自)平成29年 4月 1日(至)平成30年 3月31日

(単位:円)

勘定科目		当年度決算(A)	前年度決算(B)	増減(A)-(B)	
サービス活動外増減の部	収益				
	受取利息配当金収益	2,610	2,799	△ 189	
	その他のサービス活動外収益	109,896	147,417	△ 37,521	
	雑収益	109,896	147,417	△ 37,521	
	サービス活動外収益計(4)	112,506	150,216	△ 37,710	
費用					
	サービス活動外費用計(5)				
	サービス活動外増減差額(6)=(4)-(5)	112,506	150,216	△ 37,710	
	経常増減差額(7)=(3)+(6)	19,851,636	19,142,292	709,344	
特別増減の部	収益				
	施設整備等補助金収益	1,000,000	1,220,000	△ 220,000	
	施設整備等補助金収益	1,000,000	1,220,000	△ 220,000	
	固定資産売却益	134,679		134,679	
	車輛運搬具売却益	134,679		134,679	
	拠点区分間繰入金収益	375,540	30,254	345,286	
	拠点区分間固定資産移管収益		1	△ 1	
		特別収益計(8)	1,510,219	1,250,255	259,964
	費用				
	国庫補助金等特別積立金積立額	1,000,000	1,220,000	△ 220,000	
拠点区分間繰入金費用	5,000,000		5,000,000		
拠点区分間固定資産移管費用		1	△ 1		
	特別費用計(9)	6,000,000	1,220,001	4,779,999	
	特別増減差額(10)=(8)-(9)	△ 4,489,781	30,254	△ 4,520,035	
	当期活動増減差額(11)=(7)+(10)	15,361,855	19,172,546	△ 3,810,691	
繰越活動増減差額の部	前期繰越活動増減差額(12)	40,075,324	33,902,778	6,172,546	
	当期末繰越活動増減差額(13)=(11)+(12)	55,437,179	53,075,324	2,361,855	
活動増減差額の部	基本金取崩額(14)				
	その他の積立金取崩額(15)				
	その他の積立金積立額(16)	10,000,000	13,000,000	△ 3,000,000	
	修繕積立金積立額	10,000,000	13,000,000	△ 3,000,000	
	次期繰越活動増減差額(17)=(13)+(14)+(15)-(16)	45,437,179	40,075,324	5,361,855	

五岳荘拠点区分 貸借対照表
平成30年 3月31日現在

	資産の部			負債の部			増減
	当年度末	前年度末	増減	当年度末	前年度末	増減	
流動資産	39,336,211	38,637,524	698,687	流動負債	6,335,900	12,024,002	△ 5,688,102
現金預金	37,654,433	38,246,034	△ 591,601	事業未払金	4,468,333	9,720,225	△ 5,251,892
事業未収金	301,459	148,228	153,231	預り金	2,042	2,042	0
未収金	13,413	0	13,413	賞与引当金	1,865,525	2,301,735	△ 436,210
前払費用	1,366,906	243,262	1,123,644				
固定資産	129,840,458	128,582,380	1,258,078	固定負債	2,552,342	2,329,418	222,924
基本財産	97,068,556	105,668,598	△ 8,600,042	退職給付引当金	2,552,342	2,329,418	222,924
建物	97,068,556	105,668,598	△ 8,600,042	負債の部合計	8,888,242	14,353,420	△ 5,465,178
その他の固定資産	32,771,902	22,913,782	9,858,120	純資産の部			
構築物	485,702	523,088	△ 37,386	国庫補助金等特別積立金	91,851,248	99,791,160	△ 7,939,912
車両運搬具	1,448,054	2,314,646	△ 866,592	その他の積立金	23,000,000	13,000,000	10,000,000
器具及び備品	5,255,324	4,685,552	569,772	修繕積立金	23,000,000	13,000,000	10,000,000
ソフトウェア	0	15,278	△ 15,278	次期繰越活動増減差額	45,437,179	40,075,324	5,361,855
退職給付引当資産	2,552,342	2,329,418	222,924	(うち当期活動増減差額)	15,361,855	19,172,546	△ 3,810,691
修繕積立資産	23,000,000	13,000,000	10,000,000				
長期前払費用	30,480	45,800	△ 15,320	純資産の部合計	160,288,427	152,866,484	7,421,943
資産の部合計	169,176,669	167,219,904	1,956,765	負債及び純資産の部合計	169,176,669	167,219,904	1,956,765

五岳荘拠点区分 資金収支明細書
(自)平成29年 4月 1日(至)平成30年 3月31日

社会福祉法人名 社会福祉法人 善通寺福祉会

勘定科目	サービスク区分		合計	内部取引消去	拠点区分合計
	養護老人ホーム五岳荘	いきがい対応型デイサービス事業			
介護保険事業収入			7,469,600		7,469,600
その他の事業収入			7,469,600		7,469,600
受託事業収入(公費)			6,840,000		6,840,000
受託事業収入(一般)			629,600		629,600
老人福祉事業収入	98,009,866		98,009,866		98,009,866
措置事業収入	98,009,866		98,009,866		98,009,866
事務費収入	72,454,908		72,454,908		72,454,908
事業費収入	25,543,528		25,543,528		25,543,528
その他の事業収入	11,430		11,430		11,430
経常経費寄附金収入	20,000		20,000		20,000
受取利息配当金収入	2,599	11	2,610		2,610
その他の収入	91,816	18,080	109,896		109,896
雑収入	91,816	18,080	109,896		109,896
事業活動収入計(1)	98,124,281	7,487,691	105,611,972		105,611,972
人件費支出	41,784,393	5,153,003	46,937,396		46,937,396
職員給料支出	24,442,107	810,973	25,253,080		25,253,080
職員賞与支出	4,983,888	210,000	5,193,888		5,193,888
非常勤職員給与支出	3,326,038	2,968,512	6,294,550		6,294,550
派遣職員費支出	3,898,023	980,277	4,878,300		4,878,300
退職給付支出	267,000		267,000		267,000
法定福利費支出	4,867,337	183,241	5,050,578		5,050,578
事業費支出	24,789,756	2,009,384	26,799,140		26,799,140
給食費支出	9,895,964	26,597	9,922,561		9,922,561
医薬品費支出	195,024	9,072	204,096		204,096
保健衛生費支出	290,726		290,726		290,726
教養娯楽費支出	424,209		424,209		424,209
本人支給金支出	4,485,863		4,485,863		4,485,863
水道光熱費支出	6,586,318	1,529,181	8,115,499		8,115,499
燃料費支出	1,140,424	26,479	26,479		26,479
消耗器具備品費支出	597,450	223,205	1,363,629		1,363,629
保険料支出	1,011,328	83,260	680,710		680,710
貸借料支出	162,450	18,660	1,029,988		1,029,988
車輦費支出	9,340,142	92,930	255,380		255,380
事務費支出	779,468	694,931	10,035,073		10,035,073
福利厚生費支出	31,308	62,101	841,569		841,569
職員被服費支出	116,280		31,308		31,308
研修研究費支出	26,046	5,799	116,280		116,280
事務消耗品費支出	694,141	38,664	31,845		31,845
修繕費支出	208,274	21,397	732,805		732,805
通信運搬費支出	6,931,354	479,124	229,671		229,671
業務委託費支出	1,784		7,410,478		7,410,478
手散料支出	73,900	69,200	1,784		1,784
租税公課支出	177,885	10,633	143,100		143,100
保守料支出	99,370	2,289	188,518		188,518
渉外費支出	131,000		101,659		101,659
諸会費支出	69,332	5,724	131,000		131,000
雑支出			75,056		75,056
事業活動支出計(2)	75,914,291	7,857,318	83,771,609		83,771,609
事業活動資金収支差額(3)=(1)-(2)	22,209,990	△ 369,627	21,840,363		21,840,363

五岳荘拠点区分 資金収支明細書
(自)平成29年 4月 1日 (至)平成30年 3月 31日

社会福祉法人名 社会福祉法人 普通寺福祉会

勘定科目	サービス区分		合計	内部取引消去	拠点区分合計
	養護老人ホーム五岳荘	いきがい対応型デイサービス事業			
施設整備等補助金収入	1,000,000		1,000,000		1,000,000
施設整備等補助金収入	1,000,000		1,000,000		1,000,000
固定資産売却収入	134,680		134,680		134,680
車輻運搬具売却収入	134,680		134,680		134,680
施設整備等収入計(4)	1,134,680		1,134,680		1,134,680
固定資産取得支出	2,192,400		2,192,400		2,192,400
器具及び備品取得支出	2,192,400		2,192,400		2,192,400
施設整備等支出計(5)	2,192,400		2,192,400		2,192,400
施設整備等資金収支差額(6)=(4)-(5)	△ 1,057,720		△ 1,057,720		△ 1,057,720
拠点区分間繰入金収入	1,000	374,540	375,540		375,540
サービス区分間繰入金収入	154,602		154,602	△ 154,602	0
その他の活動による収入	15,320		15,320		15,320
長期前払費用返還金収入	15,320		15,320		15,320
その他の活動収入計(7)	170,922	374,540	545,462	△ 154,602	390,860
積立資産支出	10,222,924		10,222,924		10,222,924
退職給付引当資産支出	222,924		222,924		222,924
修繕積立資産支出	10,000,000		10,000,000		10,000,000
拠点区分間繰入金支出	5,000,000		5,000,000		5,000,000
サービス区分間繰入金支出	154,602		154,602	△ 154,602	0
その他の活動支出計(8)	15,222,924	154,602	15,377,526	△ 154,602	15,222,924
その他の活動資金収支差額(9)=(7)-(8)	△ 15,052,002	219,938	△ 14,832,064	0	△ 14,832,064
当期資金収支差額合計(10)=(3)+(6)+(9)	6,100,268	△ 149,689	5,950,579	0	5,950,579
前期未支払資金残高(11)	28,765,568	149,689	28,915,257		28,915,257
当期末支払資金残高(10)+(11)	34,865,836	0	34,865,836	0	34,865,836

計算書類に対する注記（五岳荘拠点区分用）

1. 重要な会計方針

(1) 有価証券の評価基準及び評価方法

- ・満期保有目的の債券等一償却原価法（定額法）
- ・上記以外の有価証券で時価のあるもの一決算日の市場価格に基づく時価法

(2) 固定資産の減価償却の方法

- ・建物並びに器具及び備品一定額法

・リース資産

所有権移転ファイナンス・リース取引に係るリース資産

自己所有の固定資産に適用する減価償却方法と同一の方法によっている。

所有権移転外ファイナンス・リース取引に係るリース資産

リース期間を耐用年数とし、残存価額を零とする定額法によっている。

(3) 引当金の計上基準

- ・退職給付引当金一職員の退職給付に備えるため、香川県民間社会福祉施設職員退職手当共済等に基づく共済掛金額を退職給付引当資産とし、同額の退職給付引当金を計上する。
- ・賞与引当金一職員に対する賞与に備えるため、支給対象期間基準により当該会計年度の負担する額を見積もり、計上する。

2. 重要な会計方針の変更

該当なし

3. 採用する退職給付制度

(1) 平成18年3月31日までに採用した職員が退職した場合

社会福祉施設職員等退職手当共済法（昭和36年法律第155号）及び香川県民間社会福祉施設職員退職手当共済等に基づく退職手当共済約款の定めるところにより支給する。

(2) 平成18年4月1日以降に採用した職員についての退職金

中小企業退職金共済法（昭和34年法律第160号）及び中小企業退職金共済法施行令（昭和39年政令第188号）

中小企業退職金共済法施行規則（昭和34年労働省令第23号）その他関係法令に基づく共済約款の定めるところにより支給する。

(3) 平成23年4月1日以降に養護老人ホームで採用した職員についての退職金

社会福祉施設職員等退職手当共済法（昭和36年法律第155号）及び香川県民間社会福祉施設職員退職手当共済等に基づく退職手当共済約款の定めるところにより支給する。

4. 拠点が作成する計算書類とサービス区分

当拠点区分において作成する計算書類は以下のとおりになっている。

(1) 五岳荘拠点計算書類（第一号第四様式、第二号第四様式、第三号第四様式）

(2) 拠点区分資金収支明細書（会計基準別紙3(Ⅷ)）

ア養護老人ホーム五岳荘

イいきがいが対応型デイサービス事業

(3) 拠点区分事業活動明細書（会計基準別紙3(Ⅷ)）は省略している。

5. 基本財産の増減の内容及び金額

基本財産の増減の内容及び金額は以下のとおりである。

(単位:円)

基本財産の種類	前期末残高	当期増加額	当期減少額	当期末残高
建物	105,668,598	0	8,600,042	97,068,556
合計	105,668,598	0	8,600,042	97,068,556

6. 基本金又は固定資産の売却若しくは処分に係る国庫補助金等特別積立金の取崩し

該当なし

7. 担保に供している資産

該当なし

8. 固定資産の取得価額、減価償却累計額及び当期末残高

固定資産の取得価額、減価償却累計額及び当期末残高は、以下のとおりである。

(単位:円)

	取得価額	減価償却累計額	当期末残高
基本財産			
建物	156,151,367	59,082,811	97,068,556
小計	156,151,367	59,082,811	97,068,556
その他の固定資産			
構築物	641,235	155,533	485,702
車輜運搬具	8,636,030	7,187,976	1,448,054
器具及び備品	13,580,334	8,325,010	5,255,324
ソフトウェア	725,550	725,550	0
小計	23,583,149	16,394,069	7,189,080
合計	179,734,516	75,476,880	104,257,636

9. 債権額、徴収不能引当金の当期末残高、債権の当期末残高

債権額、徴収不能引当金の当期末残高、債権の当期末残高は以下のとおりである。

(単位:円)

	債権額	徴収不能引当金の当期末残高	債権の当期末残高
事業未収金	301,459	0	301,459
未収金	13,413	0	13,413
合計	314,872	0	314,872

10. 満期保有目的の債券の内訳並びに帳簿価額、時価及び評価損益

該当なし

11. 重要な後発事象

該当なし

12. その他社会福祉法人の資金収支及び純資産増減の状況並びに資産、負債及び純資産の状態を明らかにするために必要な事項

該当なし

基本財産及びその他の固定資産（有形・無形固定資産）の明細書

社会福祉法人 社会福祉法人 普通寺福祉会
拠点区分 五岳荘

(日) 平成29年 4月 1日 (五) 平成30年 3月31日

資産の種類及び名称	期首帳簿価額(A)		当期増加額(B)		当期減価却額(C)		当期減少額(D)		期末帳簿価額 (E=A+B-C-D)		減価償却累計額(F)		期末取得原価(G=E+F)		備要
	うち国庫補助金等の額		うち国庫補助金等の額		うち国庫補助金等の額		うち国庫補助金等の額		うち国庫補助金等の額		うち国庫補助金等の額		うち国庫補助金等の額		
基本財産（有形固定資産）															
建物	105,000,498	98,308,157	0	8,555,699	8,287,000	0	0	0	96,454,046	99,973,155	59,034,729	58,009,009	15,488,769	147,982,152	
建物附属設備	658,900	0	0	44,393	0	0	0	0	614,507	0	48,091	0	662,598	0	
基本財産合計	105,659,398	98,308,157	0	8,600,092	8,287,000	0	0	0	97,068,553	99,973,155	59,082,811	58,009,009	161,651,367	147,982,152	
その他の固定資産（有形固定資産）															
構築物	523,088	0	0	37,386	0	0	0	0	485,702	0	155,533	0	641,235	0	
車両及び運搬具	2,314,817	1,531,086	0	866,592	555,494	1	0	1	1,448,034	975,507	7,187,476	4,144,493	8,636,030	5,420,000	
器具及び備品	4,685,552	0	2,192,400	1,000,000	1,622,628	97,414	0	0	5,255,324	902,586	8,325,610	97,414	13,581,334	1,000,000	
その他の固定資産（有形固定資産）計	7,523,457	1,531,086	2,192,400	1,000,000	2,200,122	652,913	1	1	7,189,056	1,878,093	15,668,519	4,341,907	22,857,569	6,420,000	
その他の固定資産（無形固定資産）															
ソフトウエア	15,278	0	0	15,278	0	0	0	0	0	0	725,550	0	725,550	0	
その他の固定資産（無形固定資産）計	15,278	0	0	15,278	0	0	0	0	0	0	725,550	0	725,550	0	
基本財産及びその他の固定資産計	7,538,735	1,531,086	2,192,400	1,000,000	2,311,641	652,913	1	1	7,189,056	1,878,093	16,394,409	4,341,907	23,581,119	6,420,000	
将来入金予定の償還補助金の額	118,397,460	98,391,161	0	1,000,000	1,111,956	8,939,913	1	0	101,257,616	91,861,218	0	0	19,396,402	168,682,156	
差	118,397,460	98,391,161	2,192,400	1,000,000	1,111,956	8,939,913	1	0	101,257,616	91,861,218	0	0	21,022,719	175,104,312	

(注) 1. 「うち国庫補助金等の額」については、設備資金元金償還補助金がある場合には、償還補助金額を記載した上で、国庫補助金取崩し計算を行うものとする。ただし、「将来入金予定の償還補助金の額」欄では、「期首帳簿価額」の「うち国庫補助金等の額」はマイナス表示し、実際に補助金を受けた場合に「当期増加額」の「うち国庫補助金等の額」をプラス表示することにより、「差引」欄の「期末帳簿価額」の「うち国庫補助金等の額」が貸借対照表上の国庫補助金等特別積立金残高と一致することができる。

2. 「当期増加額」には、減価償却控除前の増加額、「当期減少額」には当期減価却額を控除した減少額を記載する。

引当金明細書

(白) 平成 29 年 4 月 1 日 (至) 平成 30 年 3 月 31 日

社会福祉法人 善通寺福祉会
拠点区分 五岳荘

科目	期首残高	当期増加額	当期減少額		期末残高	摘要
			目的使用	その他		
賞与引当金	2,301,735	1,865,525	2,301,735	()	1,865,525	
退職給付引当金	2,329,418	222,924	()	()	2,552,342	
		()	()	()	0	
計	4,631,153	2,088,449	2,301,735	(0)	4,417,867	

(単位：円)

(注)

1. 引当金明細書には、引当金の種類ごとに、期首残高、当期増加額、当期減少額及び期末残高の明細を記載する。
2. 目的使用以外の要因による減少額については、その内容及び金額を注記する。
3. 都道府県共済会または法人独自の退職給付制度において、職員の転職または拠点間の異動により、退職給付の支払を伴わない退職給付引当金の増加または減少が発生した場合は、当期増加額又は当期減少額（その他）の欄に括弧書きでその金額を内数として記載するものとする。

積立金・積立資産明細書

(自) 平成 29 年 4 月 1 日 (至) 平成 30 年 3 月 31 日

社会福祉法人 善通寺福祉会
拠点区分 五岳荘

(単位：円)

区分	前期末残高	当期増加額	当期減少額	期末残高	摘 要
修繕積立金	13,000,000	10,000,000		23,000,000	
				0	
				0	
				0	
				0	
計	13,000,000	10,000,000	0	23,000,000	

(単位：円)

区分	前期末残高	当期増加額	当期減少額	期末残高	摘 要
修繕積立資産	13,000,000	10,000,000		23,000,000	
退職給付引当資産	2,329,418	222,924		2,552,342	退職給付引当金の積立
				0	
				0	
				0	
計	15,329,418	10,222,924	0	25,552,342	

(注)

1. 積立金を計上せずに積立資産を積み立てる場合には、摘要欄にその理由を明記すること。
2. 退職給付引当金に対応して退職給付引当資産を積み立てる場合及び長期預り金に対応して長期預り金積立資産を積み立てる場合には摘要欄にその旨を明記すること。

サービス区分間繰入金明細書

(自) 平成 29 年 4 月 1 日 (至) 平成 30 年 3 月 31 日

社会福祉法人 普通寺福祉会
拠点区分 五岳荘

(単位：円)

繰入元	サービス区分名		繰入金の財源 (注)	金額	使用目的等
	繰入先				
いきがいの対応型デイサービス事業	義護老人ホーム五岳荘		受託事業収入	154,602	事業運営に関する経費充当

(注) 拠点区分資金収支明細書(別紙3(00))を作成した拠点においては、本明細書を作成のこと。
繰入金の財源には、措置費収入、保育所運営費収入、前期末支払資金残高等の別を記入すること。

まほろば拠点区分 資金収支計算書
(自)平成29年 4月 1日 (至)平成30年 3月31日

(単位:円)

勘定科目		予算(A)	決算(B)	差異(A)-(B)	備考	
収入	介護保険事業収入	147,290,000	146,579,100	710,900		
	施設介護料収入	108,670,000	108,002,850	667,150		
	介護報酬収入	97,400,000	96,118,778	1,281,222		
	利用者負担金収入(一般)	11,270,000	11,884,072	△ 614,072		
	利用者等利用料収入	38,620,000	38,576,250	43,750		
	施設サービス利用料収入	2,040,000	1,993,600	46,400		
	食費収入(一般)	10,440,000	9,567,590	872,410		
	食費収入(特定)	3,300,000	3,913,630	△ 613,630		
	居住費収入(一般)	19,540,000	19,175,090	364,910		
	居住費収入(特定)	3,300,000	3,926,340	△ 626,340		
	経常経費寄附金収入	100,000	20,000	80,000		
	受取利息配当金収入	10,000	348	9,652		
	その他の収入	500,000	32,236	467,764		
	雑収入	500,000	32,236	467,764		
	事業活動収入計(1)	147,900,000	146,631,684	1,268,316		
事業活動による収支	支出	人件費支出	83,250,000	82,481,975	768,025	
		職員給料支出	55,720,000	54,856,145	863,855	
		職員賞与支出	10,040,000	10,033,915	6,085	
		非常勤職員給与支出	3,600,000	3,570,830	29,170	
		派遣職員費支出	3,000,000	2,908,543	91,457	
		退職給付支出	990,000	988,400	1,600	
		法定福利費支出	9,900,000	10,124,142	△ 224,142	
		事業費支出	23,380,000	22,413,481	966,519	
		給食費支出	8,560,000	8,263,808	296,192	
		介護用品費支出	1,410,000	1,408,901	1,099	
		医薬品費支出	180,000	90,527	89,473	
		保健衛生費支出	200,000	183,442	16,558	
		教養娯楽費支出	300,000	134,192	165,808	
		水道光熱費支出	7,000,000	6,883,093	116,907	
	消耗器具備品費支出	3,830,000	3,827,831	2,169		
	保険料支出	400,000	297,652	102,348		
	賃借料支出	1,400,000	1,306,270	93,730		
	車両費支出	100,000	17,765	82,235		
	事務費支出	7,435,000	6,700,190	734,810		
	福利厚生費支出	1,950,000	1,947,398	2,602		
	職員被服費支出	5,000	572	4,428		
	研修研究費支出	150,000	99,060	50,940		
	事務消耗品費支出	100,000	47,206	52,794		
	修繕費支出	250,000	74,574	175,426		
	通信運搬費支出	300,000	240,625	59,375		
	業務委託費支出	3,586,000	3,578,801	7,199		
	租税公課支出	20,000	1,800	18,200		
	保守料支出	500,000	303,304	196,696		
	渉外費支出	207,000	206,800	200		
	諸会費支出	187,000	146,000	41,000		
	雑支出	180,000	54,050	125,950		
	支払利息支出	7,200,000	7,168,796	31,204		
		事業活動支出計(2)	121,265,000	118,764,442	2,500,558	
	事業活動資金収支差額(3)=(1)-(2)	26,635,000	27,867,242	△ 1,232,242		

まほろば拠点区分 資金収支計算書
(自)平成29年 4月 1日 (至)平成30年 3月31日

(単位:円)

勘定科目		予算(A)	決算(B)	差異(A)-(B)	備考
施設整備等による収入	施設整備等収入計(4)	0		0	
	設備資金借入金元金償還支出	13,560,000	13,560,000	0	
	固定資産取得支出	900,000	612,360	287,640	
	建物取得支出(基本財産)	400,000	129,600	270,400	
	器具及び備品取得支出	500,000	482,760	17,240	
	施設整備等支出計(5)	14,460,000	14,172,360	287,640	
施設整備等資金収支差額(6)=(4)-(5)		△ 14,460,000	△ 14,172,360	△ 287,640	
その他の収入	拠点区分間繰入金収入		30,698	△ 30,698	
	その他の活動収入計(7)		30,698	△ 30,698	
	その他の活動収入計(7)		30,698	△ 30,698	
その他の活動による収入	その他の活動支出計(8)				
	その他の活動支出計(8)				
その他の活動資金収支差額(9)=(7)-(8)			30,698	△ 30,698	
予備費支出(10)		2,745,000	—	2,745,000	
当期資金収支差額合計(11)=(3)+(6)+(9)-(10)		9,430,000	13,725,580	△ 4,295,580	
前期末支払資金残高(12)		42,264,847	42,264,847	0	
当期末支払資金残高(11)+(12)		51,694,847	55,990,427	△ 4,295,580	

まほろば拠点区分 事業活動計算書
 (自)平成29年 4月 1日 (至)平成30年 3月31日

(単位:円)

勘定科目		当年度決算(A)	前年度決算(B)	増減(A)-(B)
収益	介護保険事業収益	146,579,100	146,178,546	400,554
	施設介護料収益	108,002,850	106,897,380	1,105,470
	介護報酬収益	96,118,778	94,580,635	1,538,143
	利用者負担金収益(一般)	11,884,072	12,316,745	△ 432,673
	利用者等利用料収益	38,576,250	39,281,166	△ 704,916
	施設サービス利用料収益	1,993,600	2,199,016	△ 205,416
	食費収益(公費)	0	3,613,510	△ 3,613,510
	食費収益(一般)	9,567,590	10,312,070	△ 744,480
	食費収益(特定)	3,913,630		3,913,630
	居住費収益(公費)	0	3,672,200	△ 3,672,200
	居住費収益(一般)	19,175,090	19,484,370	△ 309,280
	居住費収益(特定)	3,926,340		3,926,340
	経常経費寄附金収益	20,000	25,000	△ 5,000
サービス活動収益計(1)	146,599,100	146,203,546	395,554	
サービス活動増減の部 費用	人件費	86,536,808	77,028,148	9,508,660
	職員給料	54,856,145	52,457,703	2,398,442
	職員賞与	8,500,512	6,193,203	2,307,309
	賞与引当金繰入	5,588,236	1,533,403	4,054,833
	非常勤職員給与	3,570,830	4,285,210	△ 714,380
	派遣職員費	2,908,543	1,883,846	1,024,697
	退職給付費用	988,400	616,000	372,400
	法定福利費	10,124,142	10,058,783	65,359
	事業費	22,413,481	21,534,979	878,502
	給食費	8,263,808	8,164,783	99,025
	介護用品費	1,408,901	1,381,476	27,425
	医薬品費	90,527	50,788	39,739
	保健衛生費	183,442	211,055	△ 27,613
	教養娯楽費	134,192	120,261	13,931
	水道光熱費	6,883,093	5,871,876	1,011,217
	消耗器具備品費	3,827,831	4,177,285	△ 349,454
	保険料	297,652	347,972	△ 50,320
	賃借料	1,306,270	1,209,483	96,787
	車輛費	17,765		17,765
	事務費	6,700,190	8,616,018	△ 1,915,828
	福利厚生費	1,947,398	2,132,737	△ 185,339
	職員被服費	572	2,904	△ 2,332
	研修研究費	99,060	1,226,549	△ 1,127,489
	事務消耗品費	47,206	77,938	△ 30,732
	修繕費	74,574	44,442	30,132
	通信運搬費	240,625	276,400	△ 35,775
	業務委託費	3,578,801	3,958,151	△ 379,350
	租税公課	1,800	15,580	△ 13,780
	保守料	303,304	445,497	△ 142,193
	渉外費	206,800	132,368	74,432
	諸会費	146,000	146,000	0
	雑費	54,050	157,452	△ 103,402
	減価償却費	29,315,884	29,019,144	296,740
国庫補助金等特別積立金取崩額	△ 4,252,788	△ 4,121,538	△ 131,250	
サービス活動費用計(2)	140,713,575	132,076,751	8,636,824	
サービス活動増減差額(3)=(1)-(2)	5,885,525	14,126,795	△ 8,241,270	

まほろば拠点区分 事業活動計算書
(自)平成29年 4月 1日(至)平成30年 3月31日

(単位:円)

勘定科目		当年度決算(A)	前年度決算(B)	増減(A)-(B)
サービス活動外増減の部	収益			
	受取利息配当金収益	348	342	6
	その他のサービス活動外収益	32,236	100,000	△ 67,764
	雑収益	32,236	100,000	△ 67,764
	サービス活動外収益計(4)	32,584	100,342	△ 67,758
費用	支払利息	7,168,796	7,235,496	△ 66,700
	サービス活動外費用計(5)	7,168,796	7,235,496	△ 66,700
	サービス活動外増減差額(6)=(4)-(5)	△ 7,136,212	△ 7,135,154	△ 1,058
経常増減差額(7)=(3)+(6)		△ 1,250,687	6,991,641	△ 8,242,328
特別増減の部	収益			
	施設整備等補助金収益		900,000	△ 900,000
	施設整備等補助金収益		900,000	△ 900,000
	拠点区分間繰入金収益	30,698	3,600	27,098
	特別収益計(8)	30,698	903,600	△ 872,902
費用	国庫補助金等特別積立金積立額		900,000	△ 900,000
	特別費用計(9)		900,000	△ 900,000
特別増減差額(10)=(8)-(9)		30,698	3,600	27,098
当期活動増減差額(11)=(7)+(10)		△ 1,219,989	6,995,241	△ 8,215,230
繰越活動増減差額の部	前期繰越活動増減差額(12)	53,966,874	46,971,633	6,995,241
	当期末繰越活動増減差額(13)=(11)+(12)	52,746,885	53,966,874	△ 1,219,989
	基本金取崩額(14)			
活動増減差額の部	その他の積立金取崩額(15)			
	その他の積立金積立額(16)			
	次期繰越活動増減差額(17)=(13)+(14)+(15)-(16)	52,746,885	53,966,874	△ 1,219,989

まほろば拠点区分 貸借対照表
平成30年 3月31日現在

	資産の部			負債の部			増減
	当年度末	前年度末	増減	当年度末	前年度末	増減	
流動資産	62,894,837	46,513,930	16,380,907		30,252,646	19,342,486	10,910,160
現金預金	40,486,849	26,094,738	14,392,111	流動負債	6,902,368	4,247,041	2,655,327
事業未収金	21,099,630	20,296,986	802,644	事業未払金	17,760,000	13,560,000	4,200,000
未収金	23,200		23,200	1年以内返済予定設備資金借入金	2,042	2,042	0
前払費用	1,247,664	91,440	1,156,224	預り金	5,588,236	1,533,403	4,054,833
仮払金	37,494	30,766	6,728	賞与引当金			
固定資産	539,400,062	568,103,586	△ 28,703,524	固定負債	467,680,000	485,440,000	△ 17,760,000
基本財産	512,090,883	537,257,563	△ 25,166,680	設備資金借入金	467,680,000	485,440,000	△ 17,760,000
建物	512,090,883	537,257,563	△ 25,166,680	負債の部合計	497,932,646	504,782,486	△ 6,849,840
その他の固定資産	27,309,179	30,846,023	△ 3,536,844	純資産の部			
構築物	15,528,413	16,717,307	△ 1,188,894		51,615,368	55,868,156	△ 4,252,788
車輛運搬具	1,014,999	1,407,901	△ 392,902	国庫補助金等特別積立金	52,746,885	53,966,874	△ 1,219,989
器具及び備品	10,756,187	12,711,235	△ 1,955,048	次期繰越活動増減差額	△ 1,219,989	6,995,241	△ 8,215,230
長期前払費用	9,580	9,580	0	(うち当期活動増減差額)	104,362,253	109,835,030	△ 5,472,777
資産の部合計	602,294,899	614,617,516	△ 12,322,617	負債及び純資産の部合計	602,294,899	614,617,516	△ 12,322,617

(単位:円)

計算書類に対する注記（まほろば拠点区分用）

1. 重要な会計方針

(1) 有価証券の評価基準及び評価方法

- ・満期保有目的の債券等一償却原価法（定額法）
- ・上記以外の有価証券で時価のあるもの一決算日の市場価格に基づく時価法

(2) 固定資産の減価償却の方法

- ・建物並びに器具及び備品一定額法
- ・リース資産
所有権移転ファイナンス・リース取引に係るリース資産
自己所有の固定資産に適用する減価償却方法と同一の方法によっている。
所有権移転外ファイナンス・リース取引に係るリース資産
リース期間を耐用年数とし、残存価額を零とする定額法によっている。

(3) 引当金の計上基準

- ・退職給付引当金－職員の退職給付に備えるため、香川県民間社会福祉施設職員退職手当共済等に基づく共済掛金額を退職給付引当資産とし、同額の退職給付引当金を計上する。
- ・賞与引当金－職員に対する賞与に備えるため、支給対象期間基準により当該会計年度の負担する額を見積もり、計上する。

2. 重要な会計方針の変更

該当なし

3. 採用する退職給付制度

(1) 平成18年3月31日までに採用した職員が退職した場合

社会福祉施設職員等退職手当共済法（昭和36年法律第155号）及び香川県民間社会福祉施設職員退職手当共済等に基づく退職手当共済約款の定めるところにより支給する。

(2) 平成18年4月1日以降に採用した職員についての退職金

中小企業退職金共済法（昭和34年法律第160号）及び中小企業退職金共済法施行令（昭和39年政令第188号）中小企業退職金共済法施行規則（昭和34年労働省令第23号）その他関係法令に基づく共済約款の定めるところにより支給する。

(3) 平成23年4月1日以降に介護老人ホームで採用した職員についての退職金

社会福祉施設職員等退職手当共済法（昭和36年法律第155号）及び香川県民間社会福祉施設職員退職手当共済等に基づく退職手当共済約款の定めるところにより支給する。

4. 拠点が作成する計算書類とサービス区分

当拠点区分において作成する計算書類は以下のとおりになっている。

- (1) まほろば拠点計算書類（第一号第四様式、第二号第四様式、第三号第四様式）
- (2) 拠点区分事業活動明細書（会計基準別紙3(Ⅰ)）
ア 特別養護老人ホームまほろば
- (3) 拠点区分資金収支明細書（会計基準別紙3(Ⅱ)）は省略している。

5. 基本財産の増減の内容及び金額

基本財産の増減の内容及び金額は以下のとおりである。

(単位:円)

基本財産の種類	前期末残高	当期増加額	当期減少額	当期末残高
建物	537,257,563	129,600	25,296,280	512,090,883
合計	537,257,563	129,600	25,296,280	512,090,883

6. 基本金又は固定資産の売却若しくは処分に係る国庫補助金等特別積立金の取崩し

該当なし

7. 担保に供している資産

担保に供されている資産は以下のとおりである。

建物（基本財産） 512,090,883円

担保している債務の種類および金額は以下のとおりである。

設備資金借入金（1年以内返済予定額を含む） 485,440,000円（まほろば）
" 60,480,000円（仙遊荘）

8. 固定資産の取得価額、減価償却累計額及び当期末残高

固定資産の取得価額、減価償却累計額及び当期末残高は、以下のとおりである。

(単位:円)

	取得価額	減価償却累計額	当期末残高
基本財産			
建物	579,484,825	67,393,942	512,090,883
小計	579,484,825	67,393,942	512,090,883
その他の固定資産			
構築物	18,698,795	3,170,382	15,528,413
車両運搬具	1,571,610	556,611	1,014,999
器具及び備品	16,967,269	6,211,082	10,756,187

小計	37,237,674	9,938,075	27,299,599
合計	616,722,499	77,332,017	539,390,482

9. 債権額、徴収不能引当金の当期末残高、債権の当期末残高

債権額、徴収不能引当金の当期末残高、債権の当期末残高は以下のとおりである。

(単位:円)

	債権額	徴収不能引当金の当期末残高	債権の当期末残高
事業未収金	21,099,630	0	21,099,630
未収金	23,200	0	23,200
合計	21,122,830	0	21,122,830

10. 満期保有目的の債券の内訳並びに帳簿価額、時価及び評価損益

該当なし

11. 重要な後発事象

該当なし

12. その他社会福祉法人の資金収支及び純資産増減の状況並びに資産、負債及び純資産の状態を明らかにするために必要な事項

該当なし

基本財産及びその他の固定資産（有形・無形固定資産）の明細書

社会福祉法人 社会福祉法人 善通寺福祉会
拠点区分 ままろば

(白) 平成29年 4月 1日 (至) 平成30年 3月31日

資産の種類及び名称	期首帳簿価額(A)		当期増加額(B)		当期減価償却額(C)		当期減少額(D)		期末帳簿価額 (E=A+B-C-D)		減価償却累計額(F)		期末取得原価(G=E+F)		摘要
	うち国庫補助金等の額		うち国庫補助金等の額		うち国庫補助金等の額		うち国庫補助金等の額		うち国庫補助金等の額		うち国庫補助金等の額		うち国庫補助金等の額		
基本財産（有形固定資産）															
建物	37,363,114	31,996,787	0	0	14,174,026	1,174,393	0	0	32,738,618	30,422,394	39,398,733	3,131,714	42,129,333	33,351,168	
建物附属設備	130,735,419	13,716,239	129,600	0	16,821,734	1,034,876	0	0	129,366,265	12,681,358	27,065,207	2,759,441	45,255,422	15,441,016	
基本財産合計	37,377,533	45,713,026	129,600	0	31,095,760	2,209,269	0	0	32,098,052	43,103,752	67,303,942	5,891,155	87,384,755	48,792,184	
その他の固定資産（有形固定資産）															
構築物	16,711,267	9,259	0	0	1,198,894	504	0	0	15,520,413	8,755	3,170,382	1,344	16,696,795	10,099	
車両及び運搬具	1,407,401	806,251	0	0	392,902	224,999	0	0	1,014,999	581,252	556,611	318,748	1,371,610	960,000	
器具及び備品	12,711,225	9,739,029	482,760	0	2,437,808	1,818,022	0	0	10,764,187	7,921,008	6,211,082	4,096,325	10,967,269	14,618,123	
その他の固定資産（有形固定資産）計	30,829,893	20,555,139	482,760	0	4,019,604	2,043,325	0	0	27,296,599	8,511,605	9,698,075	5,016,617	37,237,671	18,528,222	
その他の固定資産計	30,829,893	20,555,139	482,760	0	4,019,604	2,043,325	0	0	27,296,599	8,511,605	9,698,075	5,016,617	37,237,671	18,528,222	
基本財産及びその他の固定資産計	368,091,066	35,698,166	612,360	0	35,115,364	4,252,798	0	0	32,098,052	51,615,357	77,332,017	10,907,772	124,522,426	67,320,406	
将来入金予定の償還補助金の額		0	0	0	0	0	0	0	0	0	0	0	0	0	
引	368,091,066	35,698,166	612,360	0	35,115,364	4,252,798	0	0	32,098,052	51,615,357	77,332,017	10,907,772	124,522,426	67,320,406	

(注) 1. 「うち国庫補助金等の額」については、設備資金基金償還補助金がある場合には、償還補助金額を記載した上で、国庫補助金取得計算を行うものとする。ただし、「将来入金予定の償還補助金の額」欄では、「期首帳簿価額」の「うち国庫補助金等の額」はマイナス表示し、実際に補助金を受けた場合に「当期増加額」の「うち国庫補助金等の額」をプラス表示することにより、「差引」欄の「期末帳簿価額」の「うち国庫補助金等の額」が貸借対照表上の国庫補助金等特別積立金残高と一致することが確認できる。

2. 「当期増加額」には、減価償却除前の増加額、「当期減少額」には当期減価償却額を控除した減少額を記載する。

別紙 3 (9)

引当金明細書

(自) 平成 29 年 4 月 1 日 (至) 平成 30 年 3 月 31 日

社会福祉法人 善通寺福祉会
拠点区分 まほろば

(単位:円)

科目	期首残高	当期増加額	当期減少額		期末残高	摘要
			目的使用	その他		
賞与引当金	1,533,403	5,588,236	1,533,403	()	5,588,236	
	()	()	()	()	0	
	()	()	()	()	0	
計	1,533,403	5,588,236	1,533,403	(0)	5,588,236	

(注)

1. 引当金明細書には、引当金の種類ごとに、期首残高、当期増加額、当期減少額及び期末残高の明細を記載する。
2. 目的使用以外の要因による減少額については、その内容及び金額を注記する。
3. 都道府県共済会または法人独自の退職給付制度において、職員の転職または拠点間の異動により、退職給付の支払を伴わない退職給付引当金の増加または減少が発生した場合は、当期増加額又は当期減少額(その他)の欄に括弧書きでその金額を内数として記載するものとする。