

平成28年度
事業報告・決算書

社会福祉法人 善通寺福社会

目 次

平成28年度事業報告	平成28年度決算書
事業報告	1 (法人内訳表)
本部事務局	2 資金収支計算書(第一号第一様式) 33
特別養護老人ホーム仙遊荘・ショートステイ仙遊荘	3 事業活動計算書(第二号第一様式) 34
仙遊荘デイサービスセンター	8 貸借対照表(第三号第一様式) 35
グループホーム仙遊荘	14 社会福祉事業区分 資金収支内訳表(第一号第三様式) 36
老人介護支援センター仙遊荘	18 社会福祉事業区分 事業活動内訳表(第二号第三様式) 38
養護老人ホーム五岳荘	19 社会福祉事業区分 貸借対照表内訳表(第三号第三様式) 40
特別養護老人ホームまほろば	22 財務諸表に対する注記(法人全体用) 別紙1 42
ゆったり温泉仙の湯	24 (附属明細書)
ふれあいサロン五岳	25 借入金明細書 別紙3(①) 44
普通寺福社会職員構成	26 寄附金収益明細書 別紙3(②) 45
法人内実施研修	27 補助金事業等収益明細書 別紙3(③) 46
普通寺福社会組織図	28 事業区分間及び拠点区分間繰入金明細書 別紙3(④) 47
理事会開催状況	29 基本金明細書 別紙3(⑤) 48
評議員会開催状況	30 国庫補助金等特別積立金明細書 別紙3(⑦) 49
監査実施状況	30 財産目録 別紙4 50
評議員選任・解任委員会開催状況	30 【特別養護老人ホーム仙遊荘拠点区分】
役員名簿	31 仙遊荘拠点区分 資金収支計算書(第一号第四様式) 52
	仙遊荘拠点区分 事業活動計算書(第二号第四様式) 55
	仙遊荘拠点区分 貸借対照表(第三号第四様式) 58
	仙遊荘拠点区分 事業活動明細書 別紙3(⑩) 59
	財務諸表に対する注記(仙遊荘拠点区分用) 別紙2 65
	(附属明細書)
	基本財産及びその他の固定資産(有形・無形固定資産)の明細書 別紙3(⑥) 67
	引当金明細書 別紙3(⑧) 68
	積立金・積立資産明細書 別紙3(⑫) 69
	サービス区分間繰入金明細書 別紙3(⑬) 70
	【養護老人ホーム五岳荘拠点区分】
	五岳荘拠点区分 資金収支計算書(第一号第四様式) 71
	五岳荘拠点区分 事業活動計算書(第二号第四様式) 73
	五岳荘拠点区分 貸借対照表(第三号第四様式) 75
	五岳荘拠点区分 資金収支明細書 別紙3(⑩) 76
	財務諸表に対する注記(五岳荘拠点区分用) 別紙2 79
	(附属明細書)
	基本財産及びその他の固定資産(有形・無形固定資産)の明細書 別紙3(⑥) 81
	引当金明細書 別紙3(⑧) 82
	積立金・積立資産明細書 別紙3(⑫) 83
	サービス区分間繰入金明細書 別紙3(⑬) 84
	【特別養護老人ホームまほろば拠点区分】
	まほろば拠点区分 資金収支計算書(第一号第四様式) 85
	まほろば拠点区分 事業活動計算書(第二号第四様式) 87
	まほろば拠点区分 貸借対照表(第三号第四様式) 89
	財務諸表に対する注記(まほろば拠点区分用) 別紙2 90
	(附属明細書)
	基本財産及びその他の固定資産(有形・無形固定資産)の明細書 別紙3(⑥) 92
	引当金明細書 別紙3(⑧) 93

平成28年度事業報告

近年、日本においては、人口減少と産業構造の変化に伴い、労働力不足が深刻化してきております。

介護福祉の分野においては、以前から人手不足が指摘され、労働力確保のために労働条件や処遇の改善に取り組んでいますが、今や人手不足は、特定業種だけの問題ではなく、建設や運輸、コンビニエンスストア等の小売業をはじめとした全ての産業が抱える大きな問題となっています。

有効求人倍率の上昇や失業率の低下など労働市場が活性化することは、求職者には明るい材料となる一方、法人にとっては人手不足の長期化で人件費の見直しを余儀なくされ、運営において更なる経営努力をもって取り組むことが求められています。

そのような社会情勢の中、仙遊荘、五岳荘、まほろばにおいても、介護職の確保と介護サービスの資質向上は、運営上大きな課題となっています。

仙遊荘では、特養の利用率が昨年の97%から97.5%に微増しましたが、短期では89.9%から80.5%と利用率を下げる結果となりました。これは限られた職員の中で就労環境に与える影響を最小限に抑えながら利用者へのサービスの質を担保するため、やむを得ず利用者の制限を行ったことによるものであります。

また、デイサービスではコミュニケーションロボットのパルロを導入し、パルロ主導によるレクリエーションの実施や、パルロと利用者の会話を推進し、利用者には好評でありました。

加えて介護現場でロボットを実践的に使用している先進的取組の現状を、県内公立高校で福祉を学ぶ学生に対して事例発表を行いました。

介護ロボットという先進技術が、人とどのように融合し、どのように介護の分野に浸透していくのか、これから更なる技術革新が行われ導入実績が全国的に増えることが予想されるなか、今後も介護ロボット等の先進技術の導入には注視していきたいと思っています。

五岳荘では、昨年の利用率95.2%から今年度利用率85.8%と大きく利用率が下降することとなりました。

これは入所者の重度化による介護福祉施設への入所や、医療機関への入院等による退所が12名であるのに対し、措置入所が5名に留まったことが大きな要因であります。

養護老人ホームは社会的弱者の最後の砦であり、地域のセーフティネットであります。

入所者はあくまで社会復帰を目的とし入所生活を送っていますが、重度化し社会復帰がままならないまま、介護が必要な状態に陥っているという現状があります。

措置費の一般財源化に伴い、入所依頼は他の制度では対応できない切迫した事情を抱えたケースであることが多くなっていることから、施設は、様々なニーズに応え得るスキルや機動力を備えていくことが必須となっております。

まほろばは、一昨年10月の開設以降、初めて通して12カ月の事業運営を行うことができました。

家庭生活の延長上にある暮らしの実現に向けて、職員一丸となり入居者やその家族と向き合いながら試行錯誤を重ねた12カ月でした。

5月には入居者家族会を設立し、そこで得られたさまざまな意見を基に、2階共有スペースにカフェたまゆらをオープンするなど、小規模ユニット型特養ならではのスピード感をもって業務にあたりました、そのようなことから利用率は92.2%を達成することができ、収支の状況も当初計画を達成することができました。

このように、善通寺福祉会では、すべての職員が「敬愛・誠実・奉仕」の理念に基づき地域に愛される施設を目指して業務を遂行いたしました。

本部事務局事業報告

1 経営基盤の安定化

平成29年4月からの改正社会福祉法施行に向けて関係通知等の情報収集に努め、新たな制度における理事会や評議員会の役割や、定款変更について内容の協議や関連する諸規定の改正等の準備を行い、平成28年12月28日の理事会及び評議員会において定款変更案が可決され、新たな定款は平成29年1月18日に善通寺市の認可を受けた。

また、定款認可後の2月24日には、評議員選任解任委員会を初開催し新制度における評議員7名を選任した。

また、ホームページをリニューアルし各施設の行事内容や取り組み等を、これまで以上に常にスピード感をもって情報発信を行った。

2 施設老朽化対策と省エネ化

仙遊荘において、平成28年7月に館内照明のLED化工事を実施した。

また、まほろばでは空調機器のデマンド制御装置を設置した。

これによりピーク使用時のデマンド上昇を抑え電気基本料金の削減に繋がった。

制御装置導入によって電気使用量が「いつ」「どこで」「どれくらい」使用されているのかを把握できるようになり、省エネ対策委員会においてポイントを押さえた効率的な対策が推進できた。

このような取組により仙遊荘、まほろば合わせて10%程度の電気料金削減を達成できた。

五岳荘では、平成29年4月から新たな体制で給食提供を行うこととなり、かねてより課題であった厨房の老朽化と衛生問題解消のため厨房の全面改修を実施した。

3 処遇改善交付金活用による介護職員の処遇改善とメンタルヘルス対策

本年においても介護職員については処遇改善手当の支給を継続すると共に、介護職員以外も同様の処遇改善を実施した。

平成28年11月には、昨年実施が義務化されたストレスチェック制度に従い全職員に産業医と協働して職業性ストレス簡易調査を行った。

4 法人の公益性の重視及び地域への貢献

地域の婦人会による「ふれあい訪問」、地元高校や介護福祉士や看護師養成校の実習生受入れを本年度も継続的に実施した。

また「まほろばホール」を近隣自治会の総会や、地元高校生の学習の場として提供する等の活動を行った。

5 情報管理体制の強化

マイナンバーの管理について人事給与システムと連携させ、マイナンバーを源泉徴収票などに自動で記載させることが可能なセコムグループのクラウドサービスを導入した。

これにより情報の漏洩リスクを抑え、かつ作業負担を減らすことが可能となった。

- 1 その人らしい心地良い生活が営めるよう、良質なサービスを提供する。
入居者一人ひとりの既往歴を把握し、その人の生活歴を知ることで、個人別に良質のサービスを提供することができた。
また、看取りのケアにおいても、終末期の大切な時間を家族へ寄り添い支援を行った。
今後も、入居から退去まで一貫して個別化されたサービスの提供に努める。
- 2 自立支援に向けたケアに取り組み。
毎月職員研修を実施し、外部講師等による研修で職員の知識、技術の向上を目指すと共に、県外出張も含めた多様な研修に参加し、視野の拡大と他施設との交流で知識の向上を図った。
入居者カンファレンスで各職種と意見交換を行い、入居者個々のケアを各職種が協力して提供できるように努めた。
担当者会議は家族同席で行い、家族の意向を取り入れ、入居者と家族のニーズに沿ったケアの提供に努めた。
全ての介護職員が同じ介護手順でサービスを提供出来るようマニュアル整備に取り組んだ。
- 3 安心・安全に暮らせるように生活環境を整備し、事故防止に努める。
転倒の恐れがある入居者には、離床センサーや衝撃緩和マット、低床ベッド等の介護物品を有効に使用し、転倒防止に努めた。
事故防止対策委員会では、起こったヒヤリハットに対して、事故要因の現場検証を行うなどして予防策や改善策の検討を行い、同内容のヒヤリハットを繰り返す入居者や、重大事故の発生等、事故防止対策は重要課題とし入居者が安全に暮らせるよう住環境の整備を行った。
- 4 感染症対策の徹底
職員一人ひとりが、インフルエンザを始め、感染症予防に対して強い自覚と意識を持ち、「持ち込まない」「広げない」を心掛け、体調不良時には、出勤を控える等、自分が感染源とならないようにした。
入居者の手洗いを励行し、手の洗えない入居者には強酸性水での手指消毒を行うと共に、強酸性水による館内の消毒を実施し清潔保持に努めた。
また、館内の温度確認を頻回に行い、温度・湿度管理を徹底し、入居者の状態観察を密にし、風邪症状が確認できた場合は居室で食事の対応を行うなど風邪の蔓延の防止に努めた。
- 5 各入居者の心身状態等に応じて、日常生活を営むのに必要な機能の改善、維持を目指す。
介護職員や看護職員等が協働して、適切なアセスメントを経て入居者のADLの状況を把握し、個々の生活機能の維持・向上に関する目標を設定のうえ、当該目標を達成するための生活リハビリを実施した。
その他、個別レクや集団レクへの参加、日常の生活リハビリ等を通じて、体を動かすことによる身体機能の維持に努めた。

- 6 レクリエーション、行事等の充実を図り、潤いのある生活を提供する。
季節行事だけでなく、個別外出等で入居者の希望する場所への外出も実施した。
また、外食や昼食作りなどの行事を取り入れることにより、入居者のニーズをある程度取り入れることができた。
昨年度同様、全事業所の入居者・利用者や地域・学生ボランティア、近隣住民参加の盛大な夏祭りを実施し龍神太鼓やすみれ会の民舞披露など、楽しいひとときを過ごし、入居者を笑顔にすることができた。
- 7 福祉の人材育成に努める。
職員一人ひとりがアドバイザーとして学生に関わり助言・指導を行った。
適時カンファレンスを行い、実習進行状況の確認と必要時実習員会を開催し、問題解決や職員間の意見交換ができるよう取り組んだ。
- 8 相談援助の充実を図り利用率向上と維持を目指す。
常に入居者の心身の状況、その置かれている環境等の的確な把握に努め、入居者又はその家族に対し、その相談に適切に応じるとともに必要な助言、その他の援助を行った。
特養では利用率97%以上を維持した。
ショートステイにおいては平均利用率80.8%と利用率を下げる結果となった。
- 9 機能訓練を重視し、要介護度の改善に努める。
特養における機能訓練は身体機能回復のための訓練だけではなく、入居者が日常生活を送るために行う生活訓練でもあるという考えに立ち、入居者の心身の状態変化を把握しながら、機能訓練計画の作成と実践に努めた。
多職種の職員の協力を得ながら、アクティビティの要素も盛り込んだ集団リハビリを実施した。
- 10 くもん学習療法を強化し、脳の活性化によりその人らしい生活が送れるよう支援する。
くもん学習療法では、認知症予防・脳の活性化を図るだけでなく、その意欲の向上が、日常生活における目標に繋がるよう努めた。また、入居者の新たな一面を見ることができ、職員と入居者のふれあう時間が増加して、お互いに信頼関係が深められた。
全職員が協力することで継続的な学習療法が実施できた。

入居状況

特別養護老人ホーム仙遊荘

入居定員 50名

運営日数 365日

実入居者数

平成29年3月31日現在 単位:人

	要介護度1		要介護度2		要介護度3		要介護度4		要介護度5		合計		
	男	女	男	女	男	女	男	女	男	女	男	女	計
4月	0	2	3	1	3	14	5	9	0	13	11	39	50
5月	0	2	2	1	4	14	4	10	0	13	10	40	50
6月	0	2	2	0	3	14	4	13	0	12	9	41	50
7月	0	2	2	0	3	12	4	13	0	13	9	40	49
8月	0	2	2	0	5	13	3	14	1	12	11	41	52
9月	0	2	1	0	4	14	4	13	1	12	10	41	51
10月	0	2	1	0	4	12	4	15	1	11	10	40	50
11月	0	2	1	0	4	12	5	14	1	12	11	40	51
12月	0	2	1	0	4	14	4	14	1	12	10	42	52
1月	0	2	1	0	3	13	4	14	1	13	9	42	51
2月	0	2	0	0	3	13	4	13	1	13	8	41	49
3月	0	2	0	0	4	12	4	14	1	13	9	41	50
合計	0	24	16	2	44	157	49	156	8	149	117	488	605

延べ入居者数

	要介護度1		要介護度2		要介護度3		要介護度4		要介護度5		合計			
	男	女	男	女	男	女	男	女	男	女	男	女	計	
4月	0	60	90	30	90	398	148	265	0	390	328	1,143	1,471	
5月	0	62	62	31	95	431	124	305	0	387	281	1,216	1,497	
6月	0	60	60	0	90	387	120	371	0	360	270	1,178	1,448	
7月	0	62	62	0	93	372	124	400	0	403	279	1,237	1,516	
8月	0	62	54	0	119	385	93	402	31	372	297	1,221	1,518	
9月	0	60	30	0	120	381	120	390	30	345	300	1,176	1,476	
10月	0	62	15	0	124	343	124	465	31	341	294	1,211	1,505	
11月	0	60	30	0	120	345	120	413	30	360	300	1,178	1,478	
12月	0	62	31	0	122	409	124	386	31	372	308	1,229	1,537	
1月	0	62	3	0	93	367	124	389	31	403	251	1,221	1,472	
2月	0	56	0	0	84	334	112	364	28	364	224	1,118	1,342	
3月	0	62	0	0	124	366	120	434	31	403	275	1,265	1,540	
合計	0	730	437	61	1,274	4,518	1,453	4,584	243	4,500	3,407	14,393	17,800	
平均入所者数/日												9.33	39.43	48.77
平均介護度												3.76		
本年度平均入所率(%)												97.53%		
前年度平均入所率(%)												97.03%		

利用状況

ショートステイ仙遊荘

利用定員 20 名
運営日数 365 日

実利用者数

平成29年3月31日現在 単位:人

	要支援1		要支援2		要介護度1		要介護度2		要介護度3		要介護度4		要介護度5		合計		
	男	女	男	女	男	女	男	女	男	女	男	女	男	女	男	女	計
4月	0	0	1	2	0	5	3	5	1	7	2	3	1	1	8	23	31
5月	0	0	1	2	0	3	3	5	1	6	2	3	1	1	8	20	28
6月	0	0	1	3	0	6	4	4	2	7	2	3	1	0	10	23	33
7月	0	0	1	3	1	5	4	6	2	7	2	2	0	0	10	23	33
8月	0	1	1	3	2	6	2	5	2	9	2	2	0	0	9	26	35
9月	0	0	1	3	1	5	3	4	2	7	1	4	0	0	8	23	31
10月	0	0	1	3	0	8	3	3	2	7	2	4	0	0	8	25	33
11月	0	0	1	3	2	9	3	4	2	8	1	2	0	0	9	26	35
12月	0	0	1	4	2	7	3	5	2	7	1	3	0	1	9	27	36
1月	0	0	1	3	1	8	2	5	2	6	0	5	0	0	6	27	33
2月	0	0	1	2	2	8	2	6	1	6	1	3	0	0	7	25	32
3月	0	1	0	2	3	7	3	6	0	6	1	4	0	0	7	26	33
合計	0	2	11	33	14	77	35	58	19	83	17	38	3	3	99	294	393

延べ利用者数

	要支援1		要支援2		要介護度1		要介護度2		要介護度3		要介護度4		要介護度5		合計		
	男	女	男	女	男	女	男	女	男	女	男	女	男	女	男	女	計
4月	0	0	2	12	0	49	18	92	30	128	51	78	4	30	105	389	494
5月	0	0	2	12	0	52	22	79	31	132	53	76	4	7	112	358	470
6月	2	16	0	0	0	58	21	73	45	142	52	51	4	0	124	340	464
7月	0	0	2	16	2	49	32	107	57	142	58	49	0	0	151	363	514
8月	0	2	2	17	6	56	14	87	62	181	43	48	0	0	127	371	498
9月	0	0	2	14	2	53	20	51	60	159	24	85	0	0	108	362	470
10月	0	0	6	17	0	81	22	40	62	144	34	74	0	0	124	356	480
11月	0	0	3	14	26	89	36	73	60	140	1	52	0	0	126	368	494
12月	0	0	5	19	37	87	40	75	62	92	3	62	0	17	147	352	499
1月	0	0	5	12	31	87	44	89	62	84	0	98	0	0	142	370	512
2月	0	0	5	5	56	54	41	128	28	82	3	80	0	0	133	349	482
3月	0	6	14	68	53	47	125	0	84	11	94	0	0	370	132	502	
合計	2	24	48	206	213	762	435	874	643	1,437	416	753	12	54	1,769	4,110	5,879
平均利用者数/日															4.85	11.26	16.11
平均介護度															2.65		
本年度平均利用率(%)															80.53%		
前年度平均利用率(%)															89.92%		

平成 28 年 度 行 事 内 容

月 日	内 容
平成28年 4月6日 (水)	お花見(丸亀城)
4月13日 (水)	誕生会・おやつ作り
4月27日 (水)	誕生会・おやつ作り
5月10日 (火)	丸亀城鯉のぼり見学・外食 (ガスト丸亀店)
5月11日 (水)	誕生会・おやつ作り
5月25日 (水)	誕生会・おやつ作り
6月8日 (水)	ショッピング(プラント)・紫陽花見学(鉢伏公園)
6月15日 (水)	誕生会・おやつ作り
6月22日 (水)	誕生会・おやつ作り
7月7日 (木)	七夕まつり
7月13日 (水)	誕生会・おやつ作り
7月27日 (水)	誕生会・おやつ作り
8月3日 (水)	盆供養
8月10日 (水)	おやつ作り
8月24日 (水)	誕生会・おやつ作り
9月14日 (水)	善通寺市長の高齢者慰問・高齢お祝い
9月9日 (金)	おやつ作り
9月21日 (水)	彼岸供養
9月28日 (水)	誕生会・おやつ作り
10月26日 (水)	お食事会(ユメタウン丸亀店)
10月23日 (日)	ラン伴2016参加
10月12日 (水)	誕生会・おやつ作り
10月26日 (水)	誕生会・おやつ作り
11月2日 (水)	菊花展見学・外食(丸亀城)
11月9日 (水)	誕生会・おやつ作り
11月20日 (日)	隊友会カラオケ大会
11月30日 (水)	誕生会・おやつ作り
12月14日 (水)	誕生会・おやつ作り
12月21日 (水)	クリスマス会
12月28日 (水)	誕生会・おやつ作り
12月28日 (水)	忘年会
平成29年 1月4日 (水)	新年会
1月11日 (水)	おやつ作り
1月25日 (水)	誕生会・おやつ作り
2月3日 (金)	節分
2月8日 (水)	おやつ作り
2月22日 (水)	誕生会・おやつ作り
3月1日 (水)	ひな祭り
3月8日 (水)	誕生会・おやつ作り
3月21日 (火)	彼岸供養
3月22日 (水)	誕生会・おやつ作り

仙遊荘デイサービスセンター事業報告

1 暦の行事の提供

一日の初めに「今日は何の日」と挨拶と共にサービスの提供をスタートし、日々のレクリエーションも季節を感じさせるプログラムを実施した。地域のボランティアの方々によるレクリエーションも、四季の移り変わりを感じる内容の行事を一緒に計画し実施した。

地域コミュニティの役割りを果たしていることから、他者との関わりや社会交流が途絶えないよう重点をおき、利用者同士や職員、家族と関われる活動を中心とし、精神安定も図れるように努め、個々の特性を見極め、得意分野を活用してレクリエーションに組み込むことを心がけた。

2 心に残るレクリエーションの提供

心身にもたらす良い効果を期待できる活動として、楽しみながら身体を動かし、健康維持や増進に繋げることに努め、季節の行事を計画立案し、年間を通じて利用者の声を聞く機会を持ちながら実施できた。

レクリエーションの中に運動機能を向上する目的のプログラムを取り入れ、できる限り自然な動きの中での運動に努めた。介護ロボットを導入し、日々違う体操やレクリエーション（運動、脳トレ、音楽、リラクゼーション）を実施した。

また新たにハンドセラピーを取り入れ、マッサージだけでなくネイルアートにも挑戦し、おしゃれを楽しむ機会と利用者の心豊かな暮らしのサポートに努めた。

3 楽しいランチタイム、おやつタイムの提供

高齢となり自ら家事仕事や調理をすることがなくなった利用者へ、おやつ作りを通じて楽しく調理をする機会を持った。

食事の前に唾液腺を刺激する運動を行い、美味しく食事が楽しめるように努めた。

おやつ作りでは季節の行事に関連のある食材を取り入れる工夫を行った。

4 安全な暮らしや健康情報の発信

機能低下を予防するために、新たに『元気ハツラツ教室』と『介護ロボット』による体操レクリエーションを取り入れた。楽しく身体を動かすことで筋力強化に繋げ、元気に地域で暮らし続けることができる体づくりに努めた。

5 ゆったりとした入浴サービスの提供

入浴サービスに関しては、残存機能を活かし活動時にはない、リラックスした入浴の時間の提供を、毎月の『お楽しみ風呂』として季節感や古くからの習慣等を取り入れながら実施し、健康面や身体機能面に不安なく、ゆっくりと入浴を楽しめるように介護、看護職員が連携を図り実施し、安全に配慮した入浴サービスが提供できた。

6 職員の資質を活かす意識向上

自己選択、自己決定を基本に利用者自身の意向を聞き、自己実現を目指し職員同士の話し合いを多く持ち、お互いを認め合い励まし合う関係性を築き、日々報告・連絡・相談を的確に行うように努め、お互いの信頼関係の構築に努めた。

また、申し送りやサービス提供時には、詳しい説明や根拠のある介護の重要性を伝える努力を行った。

利用状況

仙遊荘デイサービスセンター

利用定員 月曜日～金曜日 30名 土曜日 15名
 運営日数 309 日

実利用者数 平成29年3月31日現在 単位:人

	要支援1		要支援2		要介護度1		要介護度2		要介護度3		要介護度4		要介護度5		合計		
	男	女	男	女	男	女	男	女	男	女	男	女	男	女	男	女	計
4月	0	6	0	11	2	12	3	4	1	4	1	1	0	3	7	41	48
5月	0	7	0	11	2	11	3	4	1	3	1	1	0	3	7	40	47
6月	0	9	0	12	2	11	3	4	2	3	1	1	0	3	8	43	51
7月	0	7	1	11	1	11	2	3	3	4	1	0	0	3	8	39	47
8月	0	5	1	11	1	10	2	4	3	4	1	0	0	3	8	37	45
9月	0	5	1	11	1	10	2	3	3	3	1	1	0	3	8	36	44
10月	0	4	1	11	0	13	2	3	3	3	1	1	0	3	7	38	45
11月	0	5	1	11	0	11	1	2	2	4	1	1	0	2	5	36	41
12月	0	4	1	11	1	10	0	2	2	5	1	1	0	2	5	35	40
1月	0	4	0	9	1	9	1	3	3	4	1	1	0	1	6	31	37
2月	0	4	0	8	1	10	1	4	3	4	1	1	0	1	6	32	38
3月	0	5	0	8	1	10	2	3	3	4	0	1	1	1	7	32	39
合計	0	65	6	125	13	128	22	39	29	45	11	10	1	28	82	440	522

延べ利用者数

	要支援1		要支援2		要介護度1		要介護度2		要介護度3		要介護度4		要介護度5		合計			
	男	女	男	女	男	女	男	女	男	女	男	女	男	女	男	女	計	
4月	0	24	0	76	15	134	25	71	8	13	2	5	0	29	50	352	402	
5月	0	28	0	86	21	119	28	75	8	24	3	4	0	28	60	364	424	
6月	0	34	0	86	25	113	28	68	22	24	3	3	0	25	78	353	431	
7月	0	25	6	76	11	120	19	53	39	34	3	0	0	27	78	335	413	
8月	0	21	9	87	9	99	21	80	41	26	4	0	0	32	84	345	429	
9月	0	21	4	78	3	95	19	57	40	29	3	8	0	23	69	311	380	
10月	0	16	3	82	0	98	19	58	35	31	2	9	0	28	59	322	381	
11月	0	16	9	84	0	111	1	38	22	48	4	13	0	23	36	333	369	
12月	0	19	8	74	6	114	0	34	23	50	2	13	0	24	39	328	367	
1月	0	11	0	60	9	77	6	48	27	39	4	12	0	12	46	259	305	
2月	0	16	0	56	12	96	7	52	32	38	1	8	0	12	52	278	330	
3月	0	20	0	61	11	98	17	55	30	42	0	14	4	14	62	304	366	
合計	0	251	39	906	122	1,274	190	689	327	398	31	89	4	277	713	3,884	4,597	
平均利用者数/日																2.3	12.6	14.9
平均介護度																2.1		
本年度平均利用率(%)																54.0%		
前年度平均利用率(%)																49.2%		

平成 28 年 度 行 事 内 容

月	日	内 容
平成28年	4月1日 (金)	花びらキャッチゲーム
	4月2日 (土)	お楽しみおやつ
	4月5日 (火)	大漁ゲーム
	4月6日 (水)	春の歌を歌おう
	4月7日 (木)	音楽レクリエーション(4/7・4/12・4/22)
	4月8日 (金)	書道教室
	4月9日 (土)	折り紙(4/9・4/13)
	4月11日 (月)	花を咲かせましょうゲーム
	4月14日 (木)	元気ハツラツ教室(4/14・4/27)
	4月14日 (木)	4月お誕生会(4/14)
	4月15日 (金)	色のせゲーム
	4月16日 (土)	お楽しみ風呂(竹炭風呂)(4/16・4/25)
	4月19日 (火)	ヤクルト訪問「うん知育教室」
	4月21日 (木)	カルタ取り
	4月23日 (土)	ちぎり絵
	4月26日 (火)	お好みお菓子とドリンク
	4月28日 (木)	絵手紙教室
	4月29日 (金)	声を出そう会
	4月30日 (土)	お楽しみレク
	5月2日 (月)	交通安全教室
	5月3日 (火)	おやつバイキング&ドリンク(5/3・5/25)
	5月5日 (木)	お楽しみ風呂(菖蒲他)(5/5・5/16)
	5月6日 (金)	DAMで脳トレ(5/6・5/10・5/18・5/28・5/30)
	5月7日 (土)	介護ロボット「パルロ」レク(5/7・5/13)
	5月9日 (月)	5月お誕生会(5/9・5/19)
	5月11日 (水)	元気ハツラツ教室(5/11・5/31)
	5月12日 (木)	音楽レクリエーション(5/12・5/17・5/27)
	5月14日 (土)	折り紙レク
	5月20日 (金)	風船レク
	5月21日 (土)	おやつ作り
	5月26日 (木)	絵手紙教室
	6月1日 (水)	書道教室
	6月2日 (木)	音楽レクリエーション(6/2・6/14・6/24)
	6月3日 (金)	田植えゲーム
	6月4日 (土)	カルタ取り
	6月6日 (月)	お楽しみ風呂(ドクダミ、生姜)(6/6・6/7・6/8・6/23・6/24)

6月9日	(木)	元気ハツラツ教室(6/9・6/22)
6月10日	(金)	お好みお菓子とドリンク(6/10・6/16)
6月11日	(土)	おやつ作り
6月13日	(月)	笑いヨガ
6月15日	(水)	6月お誕生会(6/15・6/20)
6月23日	(木)	絵手紙教室
6月25日	(土)	お茶会(6/25・6/28)
6月29日	(水)	マジックショー
6月30日	(木)	介護ロボット「パルロ」レク
7月1日	(金)	季節の折り紙(7/1・7/2・7/4)
7月5日	(火)	介護ロボット「パルロ」レク(7/5・7/15)
7月6日	(水)	元気ハツラツ教室(7/6・7/19)
7月7日	(木)	音楽レクリエーション(7/7・7/12・7/22)
7月8日	(金)	DAMで脳トレ(7/8)
7月9日	(土)	7月お誕生会(7/9・7/14)
7月11日	(月)	笑いヨガ
7月13日	(水)	大正琴コンサート
7月15日	(金)	タッチの癒し
7月16日	(木)	おやつ作り(7/16・7/21)
7月18日	(月)	書道教室
7月23日	(土)	風船レク(7/23・7/26)
7月27日	(水)	スイカ割り大会
7月28日	(木)	絵手紙教室
7月29日	(金)	都道府県ゲーム
8月3日	(水)	元気ハツラツ教室(8/3・8/16)
8月6日	(土)	おやつ作り
8月8日	(月)	笑いヨガ
8月9日	(火)	音楽レク(8/9・8/18・8/26)
8月12日	(金)	書道教室
8月13日	(土)	DAMレク
8月15日	(月)	8月お誕生会
8月24日	(水)	お楽しみ風呂(すだち風呂)(8/24・8/25・8/30)
8月30日	(火)	桑山会民謡コンサート
9月1日	(木)	音楽レクリエーション(9/1・9/6・9/23)
9月2日	(金)	介護ロボット「パルロ」レク(9/2・9/8)
9月7日	(水)	DAMで脳トレ(9/7・9/24)
9月12日	(月)	笑いヨガ
9月13日	(火)	元気ハツラツ教室(9/13・9/28)
9月14日	(水)	オカリナコンサート
9月15日	(木)	十五夜レク

9月16日	(金)	お楽しみ風呂(9/16・9/19)
9月17日	(土)	福祉会祭り
9月20日	(火)	9月お誕生会
9月27日	(火)	吉原小学校1年生訪問
9月29日	(木)	絵手紙教室
9月30日	(金)	書道教室
10月1日	(土)	おやつ作り
10月3日	(月)	10月お誕生会
10月4日	(火)	書道教室
10月5日	(水)	紅葉キャッチゲーム
10月6日	(木)	音楽レク(10/6・10/11・10/21)
10月7日	(金)	お楽しみ風呂(生姜)(10/7・10/8・10/26・10/27)
10月7日	(金)	獅子舞(10/7・10/8)
10月8日	(土)	お茶会
10月12日	(水)	元気ハツラツ教室(10/12・10/25)
10月17日	(月)	笑いヨガ
10月19日	(水)	お好みお菓子とドリンク(10/19・10/20)
10月24日	(月)	稲刈りゲーム(10/24・10/28)
10月27日	(木)	絵手紙教室
10月31日	(月)	仮装レクリエーション
11月3日	(木)	お楽しみ風呂(11/3・11/23)
11月5日	(土)	介護ロボット「パルロ」レク
11月5日	(土)	おやつ作り(11/5・11/12)
11月8日	(火)	音楽レクリエーション(11/8・11/17・11/25)
11月9日	(水)	元気ハツラツ教室(11/9・11/22)
11月11日	(金)	11月お誕生会(11/11・11/19)
11月14日	(月)	笑いヨガ
11月18日	(金)	タッチの癒し
11月24日	(木)	絵手紙教室
11月30日	(水)	交通安全教室
12月1日	(木)	音楽レクリエーション(12/1・12/9・12/13)
12月7日	(水)	元気ハツラツ教室(12/7・12/27)
12月10日	(土)	折り紙レク
12月12日	(月)	笑いヨガ
12月14日	(水)	お茶会
12月16日	(金)	12月お誕生会
12月22日	(木)	善看レクリエーション
12月24日	(土)	クリスマスミニレク
12月30日	(金)	年末歌合戦

平成29年 1月4日	(水)	新年会
1月5日	(木)	音楽レクリエーション(1/5・1/10・1/20)
1月6日	(金)	福よ来いゲーム(1/6・1/12)
1月7日	(土)	1月お誕生会(1/7・1/18・1/19)
1月9日	(月)	笑いヨガ
1月11日	(水)	元気ハツラツ教室(1/11・1/24)
1月13日	(金)	お楽しみ風呂(1/13・1/14・1/30・1/31)
1月25日	(水)	尽誠学園によるレクリエーション
1月26日	(木)	絵手紙教室
2月2日	(木)	音楽レクリエーション(2/2・2/14・2/24)
2月3日	(金)	節分レク
2月6日	(月)	2月お誕生会(2/6・2/15)
2月7日	(火)	似顔絵
2月9日	(木)	元気ハツラツ教室(2/9・2/28)
2月11日	(土)	ハンドマッサージ(2/11・2/16)
2月13日	(月)	笑いヨガ
2月20日	(月)	お楽しみ風呂(2/20・2/21)
2月23日	(木)	絵手紙教室
2月25日	(土)	おやつ作り
2月27日	(月)	大正琴コンサート
3月1日	(水)	お楽しみ風呂(3/1・3/2)
3月2日	(木)	音楽レクリエーション(3/2・3/14・3/24)
3月3日	(金)	ひな祭りレク
3月6日	(月)	笑いヨガ
3月8日	(水)	元気ハツラツ教室(3/8・3/30)
3月10日	(金)	尽誠学園茶道部によるお茶会
3月15日	(水)	3月お誕生会(3/15・3/16・3/17)
3月17日	(金)	タッチの癒し
3月23日	(木)	絵手紙教室
3月25日	(土)	抹茶を楽しむ会

グループホーム仙遊荘事業報告

- 1 家族とのつながりを大切にし、入居者一人ひとりの日課に合わせ、家で居ればあたり前の暮らしの実現に努める。

家族交流会（5月）敬老会（9月）を開催し、入居者家族間の交流を深めた。

また、スライドショーによりグループホームでの入居者の生活の様子を報告し意見交換を行った。

面会や電話連絡では家族と情報の共有が図れ、入居者へのケアに繋げることが出来た。

家族とのつながりのお手伝いとして、敬老会には家族（子ども）から入居者へ手紙のプレゼントを支援した。

- 2 地域の中で暮らし続ける家としての機能を目指す。

入居者の下肢筋力低下防止対策としてペダル運動を導入し、独歩可能な入居者の筋力維持に努めた。

アニマルセラピーにて入居者が動物と触れ合い、心の落ち着きやストレス軽減などの癒しを提供した。また、地域の行事（秋祭り、ラン伴2016、ひよこクラブ、神社清掃）に参加し、地域との関係が途切れないように援助を行った。運営推進会議には、利用者、家族代表と地域代表、行政代表者が2か月ごとに会を持ち、グループホームの現状の報告や抱えている課題等の解決策の意見交換を行った。

- 3 認知症ケアの質の向上を目指す。

職員自らが知識の向上を図り、個別担当者がケアマネージャーと情報交換することで入居者のケアの改善を実施し、個別支援に活かすことで、ケアの質の向上を目指した。

また、くもん学習療法では、学習指導を地域ボランティアと協働で行い、脳の活性を図ると共に日々の生活目標を立てQOLの向上に努めることが出来た。

玄関前の庭には季節の野菜を植え育て、収穫し調理するといった一連の作業を行う中で、一人ひとりが役割りを担い、お互いを助け合い協同した暮らしのサポートを行った。

- 4 主治医と連携を図り、健康維持に努め、最期まで自分らしい暮らしを継続する。

日々特養看護職員の協力を得て、健康維持に努めた結果、誰も入院されることなく元気にグループホームでの暮らしを継続することが出来た。

平均年齢が90歳を超え終末期ケアを考える中で、家族の協力を得て一時救命救急の研修を行い、グループホーム用の緊急時マニュアル作成を行った。また、看取り期の手引きや重度化した際の意向調査票の作成を行い、家族に終末期の意向確認を行った。

入居状況

グループホーム仙遊荘

入所定員 9名

運営日数 365日

実入所者数

平成29年3月31日現在 単位:人

	要支援2		要介護度1		要介護度2		要介護度3		要介護度4		要介護度5		合計		
	男	女	男	女	男	女	男	女	男	女	男	女	男	女	計
4月	0	0	1	4	0	1	0	1	0	1	0	1	1	8	9
5月	0	0	1	3	0	2	0	1	0	1	0	1	1	8	9
6月	0	0	1	4	0	2	0	1	0	1	0	1	1	9	10
7月	0	0	1	3	0	2	0	2	0	0	0	1	1	8	9
8月	0	0	1	3	0	2	0	2	0	0	0	1	1	8	9
9月	0	0	1	3	0	2	0	2	0	0	0	1	1	8	9
10月	0	0	1	2	0	2	0	3	0	0	0	1	1	8	9
11月	0	0	1	2	0	2	0	3	0	0	0	1	1	8	9
12月	0	0	1	2	0	2	0	2	0	0	0	2	1	8	9
1月	0	0	1	2	0	2	0	2	0	0	0	2	1	8	9
2月	0	0	1	2	0	2	0	2	0	0	0	2	1	8	9
3月	0	0	1	1	0	2	0	2	0	1	0	2	1	8	9
合計	0	0	12	31	0	23	0	23	0	4	0	16	12	97	109

延べ入所者数

	要支援2		要介護度1		要介護度2		要介護度3		要介護度4		要介護度5		合計		
	男	女	男	女	男	女	男	女	男	女	男	女	男	女	計
4月	0	0	30	120	0	30	0	30	0	30	0	30	30	240	270
5月	0	0	27	93	0	62	0	31	0	31	0	31	27	248	275
6月	0	0	30	95	0	60	0	30	0	1	0	30	30	216	246
7月	0	0	31	93	0	62	0	62	0	0	0	31	31	248	279
8月	0	0	26	93	0	62	0	62	0	0	0	31	26	248	274
9月	0	0	30	90	0	60	0	60	0	0	0	30	30	240	270
10月	0	0	31	62	0	62	0	93	0	0	0	31	31	248	279
11月	0	0	30	60	0	60	0	90	0	0	0	30	30	240	270
12月	0	0	31	62	0	62	0	62	0	0	0	62	31	248	279
1月	0	0	31	62	0	62	0	62	0	0	0	62	31	248	279
2月	0	0	28	56	0	56	0	56	0	0	0	56	28	224	252
3月	0	0	31	62	0	62	0	62	0	0	0	62	31	248	279
合計	0	0	356	948	0	700	0	700	0	62	0	486	356	2,896	3,252
平均入所者数/日													0.98	7.93	8.91
平均介護度													2.30		
本年度平均入所率(%)													99.00%		
前年度平均入所率(%)													98.23%		

平成 28 年 度 行 事 内 容

月	日	内 容
平成28年	4月1日 (金)	お誕生日会
	4月4日 (月)	ふれあい訪問(散歩)
	4月5日 (火)	滝宮道の駅ドライブ 回転寿司にて外食
	4月18日 (月)	ふれあい訪問
	4月28日 (木)	運営推進会議
	5月8日 (日)	母の日おやつ作り
	5月9日 (月)	ふれあい訪問(医療センター公園散歩)
	5月30日 (日)	家族交流会
	6月2日 (木)	前掛け奉納 松阪国道店に外食
	6月8日 (水)	お誕生日会
	6月27日 (月)	ふれあい訪問(散歩)
	6月30日 (木)	運営推進会議
	7月4日 (月)	ふれあい訪問(散歩)
	7月7日 (木)	七夕
	7月21日 (木)	ふれあい訪問(散歩)
	7月28日 (木)	ひまわり見学ドライブ
	8月1日 (月)	八朔午の節句
	8月4日 (木)	南ファミリー劇団鑑賞(五岳荘)
	8月6日 (土)	筆岡ひよこクラブ(クッキングお手伝い・介護相談)
	8月8日 (水)	ふれあい訪問(ゲーム遊び)
	8月15日 (月)	漫才と落語鑑賞
	8月25日 (木)	運営推進会議
	9月3日 (土)	中央公民館祭り(3日、4日)
	9月3日 (土)	日本舞踊鑑賞
	9月5日 (月)	ふれあい訪問(散歩)
	9月6日 (火)	善通寺市長の高齢者慰問・高齢お祝い
	9月14日 (水)	一次救命講習会
	9月15日 (木)	お誕生日会
	9月17日 (土)	福社会祭り
	9月26日 (月)	ふれあい訪問(散歩)
	10月1日 (土)	第18回日本認知症グループホーム大会参加(2日)
	10月4日 (木)	お誕生日会
	10月12日 (水)	お誕生日会
	10月17日 (月)	ふれあい散歩
	10月21日 (金)	タッチの癒し

10月23日 (日)	ラン伴2016参加
10月23日 (日)	お誕生日会
10月24日 (月)	ふれあい訪問
10月27日 (木)	運営推進会議
10月31日 (月)	ハロウィンパーティー
11月4日 (金)	県下シェイクアウト参加
11月4日 (金)	おにぎりランチ(野外食)
11月8日 (火)	善通寺養護学校職場体験(8日・10日)
11月14日 (月)	ふれあい訪問(おやつ作り)
11月15日 (火)	紅葉狩りドライブ
12月5日 (月)	ふれあい訪問
12月9日 (金)	リスクマネジメント研修
12月13日 (火)	尽誠学園高校衛生看護科実習
12月22日 (木)	運営推進会議
12月22日 (木)	善通寺看護学校ボランティアクラブのクリスマス会
12月24日 (土)	クリスマス会
12月26日 (月)	ふれあい訪問
12月27日 (火)	忘年会(鍋パーティー)
平成29年 1月6日 (金)	お誕生日会
1月9日 (月)	社交ダンスの集い参加
1月12日 (木)	初詣(総本山善通寺)
1月24日 (火)	尽誠学園高等学校衛生看護科実習(24日・25日)
2月3日 (金)	節分
2月6日 (月)	ふれあい訪問
2月12日 (日)	お誕生日会
2月17日 (金)	タッチの癒し
2月20日 (月)	ふれあい訪問
2月22日 (水)	防災訓練
2月23日 (木)	運営推進会議
3月3日 (金)	桃の節句
3月10日 (金)	お誕生日会
3月13日 (月)	ふれあい訪問
3月27日 (月)	たこ焼きパーティー
毎週 火・水	アニマルセラピー

老人介護支援センター仙遊荘事業報告

1 対人援助サービスの向上を図る。

常に傾聴を心がけ、利用者の意向や要望を尊重しながら信頼関係を築けるよう努力しケアプラン作成に努めた。

2 ケアマネジメント力を向上する。

法令を遵守し、ケアマネジメントのプロセスを確実に実施することを重視した。

併せて高齢者の心身の変化について理解しつつ利用者ニーズに基づき、ケアマネジメントのプロセスを確実に実施するように努めた。

研修制度に従い、研修への参加や市ケアマネージャー連絡会に積極的に参加し、知識の向上とケアマネージャー間の連携に努めた。

3 医療関連機関との連携強化を図る。

訪問エリアの拡大と共に、四国こどもとおとなの医療センター、西香川病院、香川労災病院等の医療関連機関との連携を図り、利用者の入退院時の医師との連携と情報提供に努めた。新たに回生病院認知症疾患医療センターの医師や職員と連携を図り、若年性認知症の方の在宅復帰に関わり、またケアについての勉強会にも参加した。介護相談にもその都度応じ、要介護者との関わりを持つように努めた。

4 地域ケアマネジメント力の向上を図る。

善通寺市認知症初期集中支援チームより依頼を受け、担当者と共に介護サービスに繋げる支援を行った。

また地域の会合に参加し、介護相談に応じて地域住民との関係作りに努めた。

利用状況

老人介護支援センター仙遊荘

	要介護度1		要介護度2		要介護度3		要介護度4		要介護度5		合計		
	男	女	男	女	男	女	男	女	男	女	男	女	計
4月	2	12	2	8	2	5	2	5	0	1	8	31	39
5月	4	13	2	8	2	6	1	6	0	3	9	36	45
6月	3	12	2	8	4	5	1	8	0	1	10	34	44
7月	2	12	2	7	4	5	1	5	0	1	9	30	39
8月	2	12	2	6	6	8	1	4	0	1	11	31	42
9月	1	12	3	4	5	5	0	5	0	1	9	27	36
10月	1	15	3	4	6	6	0	5	0	1	10	31	41
11月	2	15	3	4	6	5	0	4	0	1	11	29	40
12月	4	14	3	3	5	3	0	5	0	2	12	27	39
1月	4	14	3	3	6	3	1	7	0	0	14	27	41
2月	5	14	3	5	5	3	2	5	0	0	15	27	42
3月	6	15	4	5	4	4	2	5	0	0	16	29	45
合計	36	160	32	65	55	58	11	64	0	12	134	359	493
本年度月平均											11.2	29.9	41.1
前年度月平均											6.5	28.8	35.3

1 生活支援機能・見守り機能の充実

①感染症対策を徹底することにより入所者の健康管理を図る。

手洗い、うがい、手指消毒の励行、マスクの着用、乳酸菌飲料の飲用を徹底した。

また、ノロウイルス対策として次亜塩素酸水を噴霧し、インフルエンザ対策として館内の湿度を50%程度に保ち感染予防に努めた。

②事故防止の指針に基づき発生防止に努める。

常に見守りや入所者への声掛けを徹底した。

また、入所者のヒヤリハットや事故内容の分析を行った結果、ヒヤリハットの件数が平成27年度の74件から61件に減少した。

③家庭的な生活をめざしレクリエーションや多様な季節行事を取り入れ、満たされた生活の提供
今年度は、クリスマスとひな祭り行事において、ケーキとフルーツを盛り込んだアレンジデザートを取り入れ大好評を得た。

また、年末くじ引き大会による景品抽選会も好評であった。

2 入所者の意志及び人格を尊重した処遇

①インテーク及びアセスメントに重点をおいた処遇計画の作成をめざす。

普段より、入所者の日常生活相談や悩み等を積極的に聞き、その中で個々のニーズを正確に把握し、その解決に向けた対応策を講じた。

②社会復帰・自立のために必要な指導・援助を行うと共に新たな取り組みの実施計画を立てる。

長期入院から退院した者や、要介護認定を新たに受けた者、介護度が変更になった者等については、医療機関や介護サービス事業者等関連機関と密に相談し連絡を取りながら、その人に応じた処遇に取り組んだ。

③要介護認定の申請と家族への説明を行う。

心身の変化により、要介護認定を申請するのが適当な入所者に、まずその意思を確認し、本人及び家族に必要な情報を伝え、施設と情報を共有した。

3 働きやすい職場

①職員の確保とゆとりがもてる職場環境作りをめざす。

・職員ミーティングにおいて、日常業務が少しでも効率的となるよう、時間のムダを無くする方法、手順等を話し合い、良策と思われるものは直ちに採用した。

・職種ごとの役割を相互に認識し、特定の職種の繁忙時には、可能な範囲でお互いに協力・応援した。

②報告・連絡・相談の徹底

どんな些細な事案であっても必ず記録に残し、申し送り時に全員に周知徹底した。

入所状況

養護老人ホーム五岳荘

入所定員 50名
 運営日数 365日

実入所者数

平成29年3月31日現在 単位:人

	自立		要支援1		要支援2		要介護度1		要介護度2		要介護度3		要介護度4		要介護度5		合計		
	男	女	男	女	男	女	男	女	男	女	男	女	男	女	男	女	男	女	計
4月	7	11	1	6	1	1	5	4	1	3	3	3	0	1	0	0	18	29	47
5月	7	10	1	7	1	1	5	4	1	3	3	2	0	1	0	0	18	28	46
6月	7	10	1	7	1	1	5	3	1	4	3	2	0	1	0	0	18	28	46
7月	6	10	1	7	1	1	5	3	0	3	2	3	0	1	0	0	15	28	43
8月	7	9	1	7	1	1	4	3	0	3	3	3	0	1	0	0	16	27	43
9月	7	8	1	7	1	1	3	4	1	2	3	3	0	1	0	0	16	26	42
10月	8	9	1	7	1	1	3	4	1	2	3	3	0	1	0	0	17	27	44
11月	8	9	1	7	0	1	3	4	1	2	3	3	0	1	0	0	16	27	43
12月	5	8	1	7	0	1	6	5	1	3	3	2	0	1	0	0	16	27	43
1月	5	8	1	7	0	1	6	5	1	3	2	2	0	1	0	0	15	27	42
2月	6	8	1	7	0	0	6	5	1	3	2	2	0	1	0	0	16	26	42
3月	4	8	1	7	0	0	6	5	2	2	2	2	0	1	0	0	15	25	40
合計	77	108	12	83	7	10	57	49	11	33	32	30	0	12	0	0	196	325	521

延べ入所者数

	自立		要支援1		要支援2		要介護度1		要介護度2		要介護度3		要介護度4		要介護度5		合計		
	男	女	男	女	男	女	男	女	男	女	男	女	男	女	男	女	男	女	計
4月	210	330	30	180	30	30	150	120	30	90	90	66	0	30	0	0	540	846	1,386
5月	217	310	31	217	31	31	155	124	31	93	93	62	0	31	0	0	558	868	1,426
6月	210	300	11	210	30	30	150	90	30	120	90	60	0	30	0	0	521	840	1,361
7月	186	310	31	217	31	31	155	93	0	93	62	93	0	4	0	0	465	841	1,306
8月	196	279	31	217	31	31	124	93	0	93	93	81	0	31	0	0	475	825	1,300
9月	210	240	30	210	30	30	90	120	30	60	90	90	0	30	0	0	480	780	1,260
10月	229	279	31	217	22	31	93	124	31	62	93	93	0	31	0	0	499	837	1,336
11月	240	270	30	210	0	30	90	120	30	60	90	90	0	8	0	0	480	788	1,268
12月	155	248	31	217	0	31	186	155	31	93	89	55	0	31	0	0	492	830	1,322
1月	155	248	31	217	0	31	186	155	31	88	62	62	0	31	0	0	465	832	1,297
2月	142	224	28	196	0	0	168	140	28	73	56	56	0	28	0	0	422	717	1,139
3月	124	248	31	217	0	0	186	155	62	62	62	62	0	31	0	0	465	775	1,240
合計	2,274	3,286	346	2,525	206	306	1,733	1,489	334	987	970	870	0	316	0	0	5,862	9,779	15,641
平均入所者数/日																	16.06	26.79	42.85
平均介護度																	1.89		
本年度平均入所率(%)																	85.7%		
前年度平均入所率(%)																	95.2%		

平成28年度行事内容

月	日	内	容
平成28年	4月4日	(月)	互助会総会
	4月5日	(火)	お花見外出(桃陵公園)
	4月12日	(火)	お花見宴会(施設内)
	5月10日	(火)	防火訓練(昼間想定)
	5月26日	(木)	お楽しみ演芸会
	5月31日	(火)	ボランティア訪問 西部ひまわり会様
	6月14日	(火)	ボランティア訪問 桑山会様
	7月7日	(水)	七夕まつり
	7月28日	(木)	ボランティア訪問 隊友会様
	7月28日	(木)	おみがき
	8月3日	(水)	盆供養
	8月4日	(木)	ボランティア訪問 南ファミリー劇団様
	8月23日	(火)	ショッピング&お食事
	9月3日	(土)	ボランティア訪問 絹美穂会様
	9月17日	(土)	善通寺福祉まつり
	9月21日	(水)	敬老会
	9月25日	(日)	南ファミリー劇団招待(市民会館)
	10月2日	(日)	ボランティア訪問 木徳西獅子組様
	10月7日	(金)	ボランティア訪問 財の神獅子組様
	10月8日	(土)	ボランティア訪問 南町太鼓台様
	10月8日	(土)	ボランティア訪問 町若獅子組様
	10月9日	(日)	ボランティア訪問 丸山八幡様
	10月20日	(木)	室内運動会
	11月3日	(木)	ボランティア訪問 与北獅子組様
	11月4日	(金)	シェイクアウト
	11月10日	(木)	インフルエンザ予防接種
	11月22日	(火)	紅葉(市内)
	12月2日	(金)	お餅つき
	12月6日	(火)	感染症(結核)健診
	12月12日	(月)	ボランティア訪問 中央長寿会様
	12月13日	(火)	尽誠学園高等学校衛生看護科 施設見学
	12月20日	(火)	クリスマス会
	12月27日	(火)	おみがき
平成29年	1月19日	(木)	新年会
	2月1日	(水)	節分(豆まき)
	3月2日	(木)	ひなまつり
	3月10日	(金)	水害対策訓練

毎月2回 元気ハツラツ教室 筆ペンクラブ カラオケクラブ
 毎月1回 音楽クラブ お誕生会 健康調査
 その他 買い物日 散髪 預金引出 お菓子販売

特別養護老人ホームまほろば事業報告

1 ユニットケアを正しく理解する。

日本ユニットケア推進センター主催の研修に参加し、ユニットケアの理念や多職種協働による連携等を理解すると共に、他参加者との意見交換で得た知識や情報を、職員に周知し、「まほろば」に合わせて検討した。しかし、職員一人一人まで理解することができていなかった。

また、ユニットミーティングについては、オープン当初は業務に追われ行うことができなかったが、平成28年4月からリーダー会議、ユニットミーティングを実施することができた。

2 しつらえにこだわり「らしさ」を大切にする。

入居者や家族が集えるスペース（カフェ）を設けることで、入居者と家族がゆったりと過ごす時間や家族間同志の交流をはかることができた。

高齢者の生活空間であるということを意識しながら、各ユニットの個性、家庭らしさを大切に在宅生活に近い落ち着いた雰囲気になるように努めた。

3 なじみの関係構築のために入居者を様々な視点からアセスメントする。

家族会を設立し、入居者と家族そして職員相互のコミュニケーションを深めた。

24時間シートを活用し、また、本人や家族との会話を大切にしながら、直接介護に係わりのない話の中から、入居者や家族の嗜好や希望等を引き出せるように努めた。

加えて、対し入居者の生活状況を積極的に説明できるよう、職員間の情報共有を徹底すると共に、家族に対するプレゼンテーション力の向上に努めた。

4 入居者主体による柔軟な勤務体制の確立

入居者一人ひとりの1日の暮らし方の詳細な情報を得るために、入居者の24時間の生活リズムを時系列で記録し、暮らしの全容が一目で把握できるようにし情報を共有できるように努めた。

そこから得られた情報を基に、その生活リズムの中での行動とリスクを予測しながら対応を行った。

そこで24時間シートの見直しを行い、入居者の生活リズムを大きく変更することなく施設で過ごせるように他職種と連携を取りチームケアを実践した。

5 管理栄養士による栄養管理

その日の体調によって食事形態や食事量に違いはあるが、他職種と連携を取りその都度対応を行い提供することができた。

季節の食材を取り入れながら、美味しく食事ができるように努めた。

6 入居率向上の取り組み

入居定員 30人

入居率 92.2%

入居状況

特別養護老人ホームまほろば

入居定員 30名

運営日数 365日

実入居者数

平成29年3月31日現在 単位:人

	要介護度1		要介護度2		要介護度3		要介護度4		要介護度5		合計		
	男	女	男	女	男	女	男	女	男	女	男	女	計
4月	0	0	1	2	3	6	3	11	1	1	8	20	28
5月	0	0	1	2	3	8	4	9	1	1	9	20	29
6月	0	0	0	2	3	8	4	10	1	1	8	21	29
7月	0	0	0	2	3	7	4	9	1	1	8	19	27
8月	0	0	0	2	4	7	4	8	1	2	9	19	28
9月	0	0	0	2	4	7	4	8	1	2	9	19	28
10月	0	0	0	2	4	7	4	8	1	2	9	19	28
11月	0	0	0	2	4	7	4	8	1	2	9	19	28
12月	0	0	0	2	4	7	5	9	1	1	10	19	29
1月	0	0	0	2	3	7	5	10	1	1	9	20	29
2月	0	0	0	2	3	7	5	9	0	2	8	20	28
3月	0	0	0	2	3	8	5	8	0	2	8	20	28
合計	0	0	2	24	41	86	51	107	10	18	104	235	339

延べ入居者数

	要介護度1		要介護度2		要介護度3		要介護度4		要介護度5		合計			
	男	女	男	女	男	女	男	女	男	女	男	女	計	
4月	0	0	25	60	90	180	90	305	30	30	235	575	810	
5月	0	0	7	62	93	243	116	310	31	31	247	646	893	
6月	0	0	0	60	90	238	120	295	30	30	240	623	863	
7月	0	0	0	62	93	217	124	275	31	31	248	585	833	
8月	0	0	0	62	102	212	124	248	31	62	257	584	841	
9月	0	0	0	60	120	190	120	240	30	60	270	550	820	
10月	0	0	0	62	124	217	124	248	31	62	279	589	868	
11月	0	0	0	60	120	210	120	240	30	43	270	553	823	
12月	0	0	0	62	97	207	151	271	31	31	279	571	850	
1月	0	0	0	62	93	198	155	292	31	31	279	583	862	
2月	0	0	0	56	84	196	140	250	0	56	224	558	782	
3月	0	0	0	62	93	227	155	248	0	62	248	599	847	
合計	0	0	32	730	1,199	2,535	1,539	3,222	306	529	3,076	7,016	10,092	
平均入所者数/日												8.43	19.22	27.65
平均介護度												3.56		
本年度平均入所率(%)												92.16%		
前年度平均入所率(%)												90.58%		

公益を目的とする事業

入浴施設提供事業(ゆったり温泉仙の湯)利用状況

運営日数 313 日

月別利用者数

単位:人

	延べ利用者数			1日平均利用者数		
	男性	女性	合計	男性	女性	合計
4月	233	207	440	17.9	15.9	16.9
5月	250	194	444	19.2	14.9	17.1
6月	253	178	431	19.5	13.7	16.6
7月	244	177	421	18.8	13.6	16.2
8月	230	159	389	16.4	12.2	14.4
9月	205	153	358	15.8	11.8	13.8
10月	250	187	437	19.2	14.4	16.8
11月	227	190	417	17.5	14.6	16.0
12月	225	167	392	17.3	11.9	14.5
1月	174	165	339	13.4	12.7	13.0
2月	194	178	372	16.2	14.8	15.5
3月	206	198	404	14.7	15.2	15.0
今年度計	2,691	2,153	4,844	17.1	13.8	15.5
前年度計	2,752	2,180	4,932	13.9	17.6	15.8

利用種別内訳

単位:人

	いきがい券		無料券		普通入浴券		大人料金		子供料金		合計	
	数	割合	数	割合	数	割合	数	割合	数	割合	数	割合
4月	273	62.0%	74	16.8%	41	9.3%	52	11.8%	0	0.0%	440	100.0%
5月	283	63.7%	102	23.0%	24	5.4%	35	7.9%	0	0.0%	444	100.0%
6月	294	68.2%	79	18.3%	28	6.5%	30	7.0%	0	0.0%	431	100.0%
7月	315	74.8%	41	9.7%	39	9.3%	26	6.2%	0	0.0%	421	100.0%
8月	318	81.7%	25	6.4%	19	4.9%	27	6.9%	0	0.0%	389	100.0%
9月	327	91.3%	8	2.2%	10	2.8%	13	3.6%	0	0.0%	358	100.0%
10月	327	74.8%	79	18.1%	8	1.8%	23	5.3%	0	0.0%	437	100.0%
11月	302	72.4%	85	20.4%	7	1.7%	23	5.5%	0	0.0%	417	100.0%
12月	275	70.2%	55	14.0%	7	1.8%	55	14.0%	0	0.0%	392	100.0%
1月	226	66.7%	39	11.5%	10	2.9%	64	18.9%	0	0.0%	339	100.0%
2月	255	68.5%	31	8.3%	17	4.6%	69	18.5%	0	0.0%	372	100.0%
3月	236	58.4%	42	10.4%	26	6.4%	100	24.8%	0	0.0%	404	100.0%
今年度計	3,431	70.8%	660	13.6%	236	4.9%	517	10.7%	0	0.0%	4,844	100.0%
前年度計	3,135	63.6%	574	11.6%	159	3.2%	1,064	21.6%	0	0.0%	4,932	100.0%

公益を目的とする事業

ふれあいサロン五岳（生きがい対応型デイサービス事業）利用状況

○利用状況

(人)

	4月	5月	6月	7月	8月	9月	10月	11月	12月	1月	2月	3月	合計	月平均
中央地区	12 31	23 42	11 36	10 38	13 38	8 18	16 52	11 36	8 35	7 18	8 35	2 15	523	43.6
西部地区	5 14	5 15	2 14	4 19	5 18	2 8	1 18	4 27	3 17	2 18	1 18	1 16	237	19.8
東部地区	6 16	3 8	9 34	6 23	6 31	6 30	5 18	9 36	6 27	6 20	6 26	8 23	368	30.7
南部地区	5 13	3 7	4 20	4 17	1 6	1 11	2 17	1 8	3 15	2 16	2 13	2 17	190	15.8
与北地区	2 42	2 32	2 38	0 20	3 55	1 38	1 20	0 42	2 41	0 37	1 39	2 42	462	38.5
竜川地区	4 18	5 19	4 20	4 19	5 27	4 23	3 20	2 20	2 21	4 19	2 20	2 17	284	23.7
箆岡地区	4 24	5 24	5 26	5 25	10 40	7 33	4 27	2 14	4 28	5 28	4 22	7 37	390	32.5
吉原地区	4 17	6 16	5 21	5 21	5 17	7 23	6 16	5 17	4 18	5 19	6 17	8 27	295	24.6
フリー	77 0	60 0	96 0	104 0	73 0	94 0	81 0	81 0	59 0	77 0	71 0	96 0	969	80.8
合計	294	275	347	324	353	314	307	315	293	283	291	322	3718	
利用日	20	18	22	20	22	19	20	20	19	19	20	22	241	
1日平均	14.7	15.3	15.8	16.2	16.0	16.5	15.4	15.8	15.4	14.9	14.6	14.6	1日平均	
ボランティア	2	1	2	2	2	2	2	2	2	2	2	2	23	1.9

※ 網掛け部分は地区外からの利用者です。

○ふれあいサロン五岳生きがい活動等参加状況

(人)

	4月	5月	6月	7月	8月	9月	10月	11月	12月	1月	2月	3月	合計	月平均
体操	実施回数	16	17	19	15	15	11	15	14	14	11	8	173	14.4
	延人数	231	239	247	216	234	194	200	218	211	166	129	2523	210.3
折り紙	実施回数	7	5	4	12	2	3	3	3	6	2	3	50	4.2
	延人数	30	15	23	60	11	6	8	9	29	6	5	202	16.8
手芸	実施回数	0	1	0	0	1	0	3	6	4	0	0	15	1.3
	延人数	0	1	0	0	3	0	6	12	9	0	0	31	2.6
交通安全教室	実施回数	0	0	0	0	0	0	0	0	0	0	0	0	0.0
	延人数	0	0	0	0	0	0	0	0	0	0	0	0	0.0
買い物	実施回数	2	2	2	2	2	2	2	2	2	2	2	24	2.0
	延人数	9	14	18	11	6	12	8	8	7	9	6	112	9.3
ゲーム (トランプ・オセロ他)	実施回数	28	26	21	20	19	18	20	24	15	19	22	254	21.2
	延人数	207	248	160	201	143	129	143	183	109	134	164	1982	165.2
イベント	実施回数	1	0	0	0	1	1	0	1	1	0	1	7	0.6
	延人数	26	0	0	0	19	22	0	23	21	0	20	153	12.8
カラオケ	実施回数	14	14	17	15	16	13	13	14	12	13	9	162	13.5
	延人数	33	33	51	40	43	31	32	37	33	29	20	413	34.4
慰問観賞	実施回数	0	0	0	0	1	0	0	0	0	0	0	1	0.1
	延人数	0	0	0	0	6	0	0	0	0	0	0	6	0.5
ぬりえ 読書	実施回数	0	0	0	0	9	19	20	19	15	19	17	139	11.6
	延人数	0	0	0	0	41	97	98	113	50	92	64	607	50.6
脳トレ 数独	実施回数	13	12	20	12	24	20	19	17	14	19	18	221	18.4
	延人数	201	165	259	178	260	236	234	226	151	132	167	2503	208.6
音楽療法 笑いヨガ	実施回数	2	1	2	2	2	2	2	2	2	2	2	23	1.9
	延人数	35	20	49	41	37	35	36	38	36	39	31	432	36.0
パズル	実施回数	19	18	21	20	21	18	20	17	16	19	17	226	18.8
	延人数	93	100	113	108	125	123	90	85	54	77	57	1093	91.1
合計	実施回数	102	96	106	98	113	107	117	119	101	106	99	1295	107.9
	延人数	865	835	920	855	928	885	855	952	710	684	663	10057	838.1

参考資料

善通寺福社会職員構成

平成29年3月31日現在

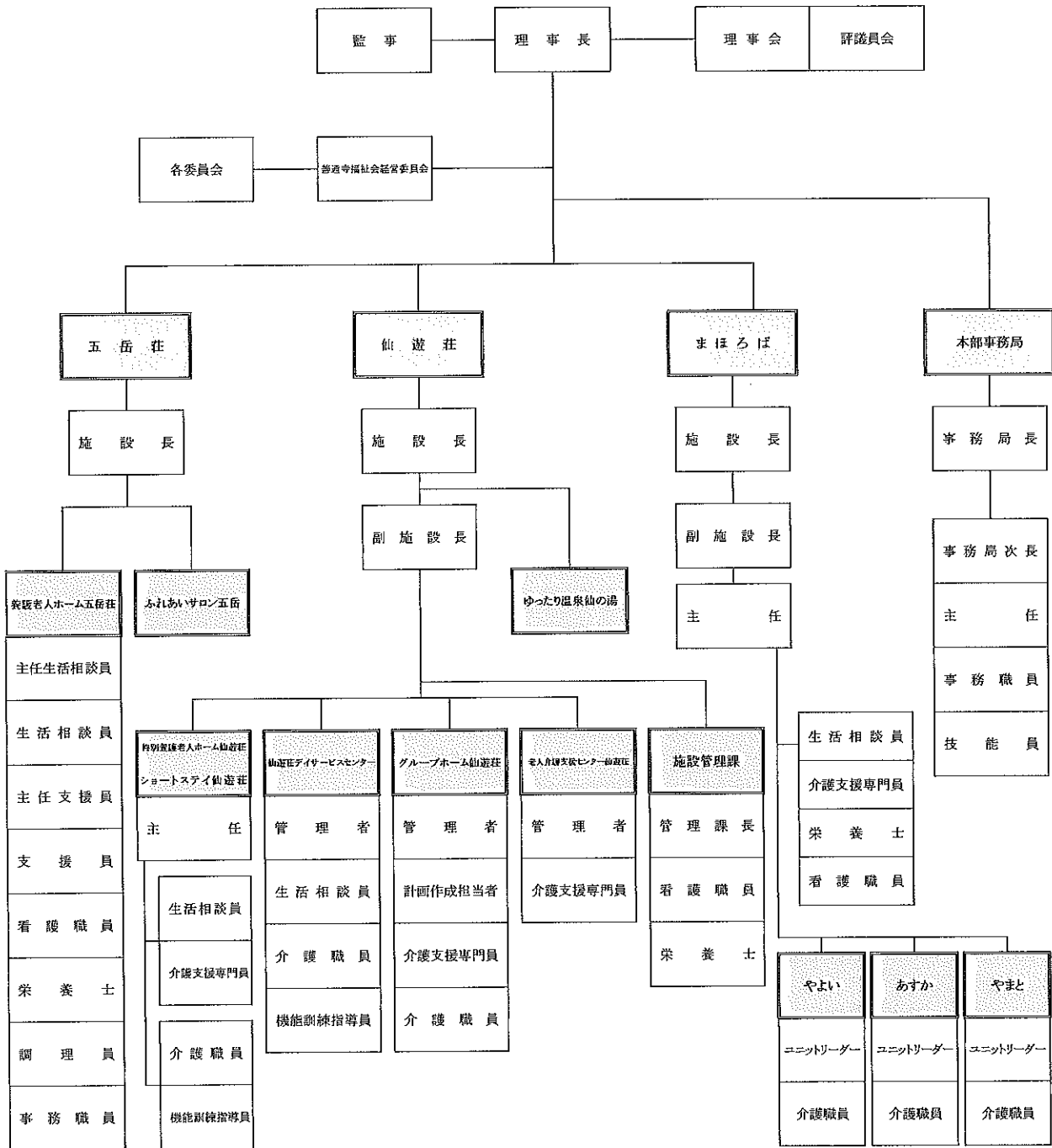
職名	仙遊荘 特養・短期	デイサービス センター	グループ ホーム	老人介護 支援センター	五岳荘	ふれあいサロン	まほろば	事務局	合計
施設長	1				1		兼務		2
事務局長								兼務	0
副施設長	1						兼務		1
管理者		兼務	兼務	兼務					0
生活相談員	1	1			2		1		5
介護支援専門員	1		兼務	2			兼務		3
栄養士	1				1		兼務		2
看護職員	7	5			1		2		15
機能訓練指導員	兼務	兼務							0
計画作成担当者			兼務						0
介護職員	24	4	9				14		51
支援員					5	2			7
事務職員								5	5
業務技能員								1	1
その他	1								1
休職中	2								2
嘱託医師	2								2
合計	41	10	9	2	10	2	17	6	97

職員の内訳	仙遊荘 特養・短期	デイサービス センター	グループ ホーム	老人介護 支援センター	五岳荘	ふれあいサロン	まほろば	事務局	合計
法人職員	25	7	5	2	5	0	16	4	64
嘱託職員	6	0	2	0	3	0	0	1	12
パート職員	8	3	2	0	2	2	1	1	19
非常勤医師	2	0	0	0	0	0	0	0	2
合計	41	10	9	2	10	2	17	6	97

平成28年度法人内実施研修

実施年月日	講師担当者	研修内容
平成28年4月27日	(福) 普通寺福祉会 防火管理者	まほろば 通報訓練・避難訓練
平成28年4月27日	各事業所代表	各事業所の事業計画発表
平成28年5月10日	(福) 普通寺福祉会 防火管理者	五岳荘 通報訓練・避難訓練
平成28年5月17日	サラヤ	感染症対策について
平成28年6月21日	日本福祉車両協会	リフト付き自動車の正しい使い方
平成28年7月5日	香川産業保健総合支援センター	メンタルヘルスについて
平成28年8月5日	㈱光洋	紙おむつの使い方・おむつのあて方
平成28年9月8日	(福) 普通寺福祉会 防災対策担当者	普通寺福祉会の防災対策について
平成28年9月28日	(福) 普通寺福祉会 防火管理者	仙遊荘 通報訓練・避難訓練
平成28年10月5日	丸亀警察署 生活安全課	施設の防犯対策について
平成28年11月4日	(福) 普通寺福祉会 防火管理者	香川県一斉防災訓練
平成28年11月25日	仙遊荘 看護職員	感染症対策について
平成29年1月12日	仙遊荘 介護支援専門員 介護職員	身体拘束防止・虐待防止について
平成29年2月9日	あいおいニッセイ同和損保㈱	老人福祉施設のリスクマネジメントについて
平成29年2月22日	(福) 普通寺福祉会 防火管理者	仙遊荘 通報訓練・避難訓練
平成29年3月9日	(福) 普通寺福祉会 防災対策担当者	普通寺福祉会の防災と防犯マニュアル策定について
平成29年3月10日	(福) 普通寺福祉会 防火管理者	普通寺福祉会水害対策訓練 まほろば通報訓練・避難訓練
平成29年3月30日	山下社会保険労務士事務所	福祉施設の接遇について

善通寺福祉社会組織図



理事会開催状況

開催年月日	協議事項
平成28年5月30日(月) 11:00	<p>議案第1号 社会福祉法人普通寺福祉会評議員の同意について</p> <p>議案第2号 平成27年度事業報告の認定について</p> <p>議案第3号 平成27年度決算の認定について ・監査報告</p>
平成28年12月26日(月) 11:00	<p>議案第1号 社会福祉法人普通寺福祉会定款の全部改正について</p> <p>議案第2号 社会福祉法人普通寺福祉会評議員選任・解任委員会運営細則の制定について</p> <p>議案第3号 社会福祉法人普通寺福祉会理事・監事・評議員選任規程案の制定について</p> <p>議案第4号 社会福祉法人普通寺福祉会評議員選任・解任委員の選任について</p> <p>議案第5号 社会福祉法人普通寺福祉会評議員候補者の推薦について</p> <p>議案第6号 社会福祉法人普通寺福祉会役員・評議員及び苦情解決第三者委員の報酬等に関する規程の一部改正について</p> <p>議案第7号 社会福祉法人普通寺福祉会経理規程の一部改正について</p>
平成29年3月28日(火) 11:00	<p>議案第1号 平成28年度資金収支補正予算について</p> <p>議案第2号 平成29年度事業計画について</p> <p>議案第3号 平成29年度資金収支予算について</p> <p>議案第4号 社会福祉法人普通寺福祉会従たる事務所の設置について</p> <p>議案第5号 社会福祉法人普通寺福祉会人事管理規則の一部改正について</p> <p>議案第6号 社会福祉法人普通寺福祉会経理規程の一部改正について</p>

評議員会開催状況

開催年月日	協議事項
平成28年5月30日(月) 10:00	議案第1号 社会福祉法人普通寺福祉会理事の選任について 議案第2号 平成27年度事業報告の認定について 議案第3号 平成27年度決算の認定について ・監査報告
平成28年12月26日(月) 10:00	議案第1号 社会福祉法人普通寺福祉会定款の全部改正について 議案第2号 社会福祉法人普通寺福祉会評議員選任・解任委員会運営細則の制定について 議案第3号 社会福祉法人普通寺福祉会評議員・理事・監事選任規程案の制定について 議案第4号 社会福祉法人普通寺福祉会評議員選任・解任委員の選任について
平成29年3月28日(火) 10:00	議案第1号 平成28年度資金収支補正予算について 議案第2号 平成29年度事業計画について 議案第3号 平成29年度資金収支予算について

監査実施状況

開催年月日	実施事項
平成28年5月17日(火) 10:00	業務実行状況についての調査 ・業務状況の聴取 ・関係書類の閲覧 財務の状況監査 ・帳簿並びに関係書類の検照 ・会計処理の妥当性及び計算と内容の正確性の検討

評議員選任・解任委員会開催状況

開催年月日	協議事項
平成29年2月24日(金) 10:00	議案第1号 社会福祉法人普通寺福祉会 評議員の選任について

社会福祉法人善通寺福社会役員名簿

平成29年3月31日現在
(敬称略)

役職	氏名	備考
理事	氏家 寿士	善通寺市議会議長
	谷 直璋	元香川県地域づくり推進機構専務理事
	杉峯 光明	元香川銀行資産査定部長
	山下 繁樹	善通寺商工会議所専務理事
	山下 卓延	社会福祉法人善通寺福社会理事長
	欠員	
監事	横田 直	元善通寺市収入役
	綾 俊幸	前善通寺商工会議所専務理事
評議員	岩野 健造	善通寺市医師会代表
	林野 忠弘	善通寺市議会議員
	金崎 大和	善通寺市議会議員
	平尾 信彰	前善通寺市民生委員児童委員協議会代表
	山根 美弥子	善通寺市中央地区婦人会長
	宮本 孝	グループホーム仙遊荘運営推進委員
	小田 忠義	善通寺市中央地区社会福祉協議会代表
	安井 茂樹	善通寺市中央地区老人クラブ連合会代表
	佐柳 啓次	元善通寺市中央地区連合自治会代表
	藤本 孝	尽誠学園高等学校教頭
	大原 幸子	元善通寺病院付属善通寺看護学校副校長
	吉井 朕	善通寺市西部地区健康推進委員会会長
武田 裕司	善通寺市社会福祉協議会事務局長	

平成 28 年度

決算書

法人単位資金収支計算書

(自)平成28年 4月 1日(至)平成29年 3月31日

(単位:円)

勘定科目		予算(A)	決算(B)	差異(A)-(B)	備考
事業活動による収支	収入				
	介護保険事業収入	516,376,000	505,153,159	11,222,841	
	老人福祉事業収入	104,040,000	101,669,518	2,370,482	
	香川おもいやりネットワーク事業収入	200,000		200,000	
	経常経費寄附金収入	3,000,000	2,501,778	498,222	
	受取利息配当金収入	83,000	20,341	62,659	
	その他の収入	2,250,000	629,512	1,620,488	
	事業活動収入計(1)	625,949,000	609,974,308	15,974,692	
	支出				
	人件費支出	333,900,800	326,616,321	7,284,479	
事業費支出	115,718,220	110,632,009	5,086,211		
事務費支出	70,239,460	62,211,539	8,027,921		
支払利息支出	8,596,000	8,575,341	20,659		
事業活動支出計(2)	528,454,480	508,035,210	20,419,270		
事業活動資金収支差額(3)=(1)-(2)	97,494,520	101,939,098	△4,444,578		
施設整備等による収支	収入				
	施設整備等補助金収入	2,120,000	2,120,000	0	
	固定資産売却収入		310,000	△310,000	
	施設整備等収入計(4)	2,120,000	2,430,000	△310,000	
	支出				
	設備資金借入金元金償還支出	20,680,000	20,680,000	0	
固定資産取得支出	21,485,000	20,444,930	1,040,070		
施設整備等支出計(5)	42,165,000	41,124,930	1,040,070		
施設整備等資金収支差額(6)=(4)-(5)	△40,045,000	△38,694,930	△1,350,070		
その他の活動による収支	収入				
	その他の活動による収入		21,170	△21,170	
	その他の活動収入計(7)	0	21,170	△21,170	
	支出				
	長期運営資金借入金元金償還支出	200,000	200,000	0	
	積立資産支出	23,830,000	23,615,468	214,532	
	その他の活動による支出	10,000	25,720	△15,720	
その他の活動支出計(8)	24,040,000	23,841,188	198,812		
その他の活動資金収支差額(9)=(7)-(8)	△24,040,000	△23,820,018	△219,982		
予備費支出(10)	6,289,520	—	6,289,520		
当期資金収支差額合計(11)=(3)+(6)+(9)-(10)	27,120,000	39,424,150	△12,304,150		
前期末支払資金残高(12)	238,878,003	238,878,003	0		
当期末支払資金残高(11)+(12)	265,998,003	278,302,153	△12,304,150		

法人単位事業活動計算書

(自)平成28年 4月 1日(至)平成29年 3月31日

(単位:円)

勘定科目		当年度決算(A)	前年度決算(B)	増減(A)-(B)
サービス活動増減の部	収益			
	介護保険事業収益	505,153,159	437,199,685	67,953,474
	老人福祉事業収益	101,669,518	110,390,483	△8,720,965
	経常経費寄附金収益	2,501,778	5,785,969	△3,284,191
	その他の収益		77,871	△77,871
	サービス活動収益計(1)	609,324,455	553,454,008	55,870,447
サービス活動増減の部	費用			
	人件費	327,728,483	305,015,651	22,712,832
	事業費	110,632,009	114,059,607	△3,427,598
	事務費	62,211,539	68,835,596	△6,624,057
	減価償却費	75,467,726	64,446,078	11,021,648
	国庫補助金等特別積立金取崩額	△24,927,018	△27,347,978	2,420,960
サービス活動費用計(2)	551,112,739	525,008,954	26,103,785	
サービス活動増減差額(3)=(1)-(2)	58,211,716	28,445,054	29,766,662	
サービス活動外増減の部	収益			
	受取利息配当金収益	20,341	95,144	△74,803
	その他のサービス活動外収益	629,512	2,477,316	△1,847,804
	サービス活動外収益計(4)	649,853	2,572,460	△1,922,607
	費用			
	支払利息	8,575,341	5,477,988	3,097,353
サービス活動外費用計(5)	8,575,341	5,477,988	3,097,353	
サービス活動外増減差額(6)=(4)-(5)	△7,925,488	△2,905,528	△5,019,960	
経常増減差額(7)=(3)+(6)	50,286,228	25,539,526	24,746,702	
特別増減の部	収益			
	施設整備等補助金収益	2,120,000	68,250,000	△66,130,000
	固定資産売却益	309,998		309,998
	特別収益計(8)	2,429,998	68,250,000	△65,820,002
	費用			
	固定資産売却損・処分損	3	1	2
国庫補助金等特別積立金積立額	2,120,000	68,250,000	△66,130,000	
特別費用計(9)	2,120,003	68,250,001	△66,129,998	
特別増減差額(10)=(8)-(9)	309,995	△1	309,996	
当期活動増減差額(11)=(7)+(10)	50,596,223	25,539,525	25,056,698	
繰越活動増減差額の部	前期繰越活動増減差額(12)	183,875,964	158,336,439	25,539,525
	当期末繰越活動増減差額(13)=(11)+(12)	234,472,187	183,875,964	50,596,223
	基本金取崩額(14)			
	その他の積立金取崩額(15)			
	その他の積立金積立額(16)	23,000,000		23,000,000
	次期繰越活動増減差額(17)=(13)+(14)+(15)-(16)	211,472,187	183,875,964	27,596,223

法人単位貸借対照表

平成29年 3月31日現在

		資産の部			負債の部			
		当年度末	前年度末	増減	当年度末	前年度末	増減	
流動資産		306,842,102	273,892,870	32,949,232	76,469,252	68,887,476	7,581,776	
現金預金		234,746,023	198,421,334	36,324,689	27,492,087	33,965,663	△6,473,576	
事業未収金		70,822,829	72,313,061	△1,490,232	34,240,000	20,680,000	13,560,000	
未収金		6,289	491,030	△484,741	200,000	200,000	0	
前払費用		1,212,112	2,604,845	△1,392,733	7,147	7,147	0	
仮払金		54,849	62,600	△7,751	1,040,715	1,042,057	△1,342	
				△7,751	13,489,303	12,992,609	496,694	
固定資産		1,305,614,391	1,337,017,175	△31,402,784	915,956,823	949,781,355	△33,824,532	
基本財産		1,174,631,001	1,225,230,399	△50,599,398	877,370,000	911,610,000	△34,240,000	
建物		1,174,631,001	1,225,230,399	△50,599,398	32,200,000	32,400,000	△200,000	
その他の固定資産		130,983,390	111,786,776	19,196,614	6,386,823	5,771,355	615,468	
土地		19,465,290	19,465,290	0	992,426,075	1,018,668,831	△26,242,756	
建物		1,965,807	2,419,176	△453,369	2,407,114	2,407,114	0	
構築物		27,311,251	30,100,415	△2,789,164	2,407,114	2,407,114	0	
車両運搬具		7,507,422	4,666,484	2,840,938	359,151,117	381,958,136	△22,807,019	
器具及び備品		21,181,981	25,004,570	△3,822,589	47,000,000	24,000,000	23,000,000	
ソフトウェア		30,556	229,776	△199,220	47,000,000	24,000,000	23,000,000	
退職給付引当資産		6,386,823	5,771,355	615,468	211,472,187	183,875,964	27,596,223	
修繕積立資産		47,000,000	24,000,000	23,000,000	50,596,223	25,539,525	25,056,698	
長期前払費用		134,260	129,710	4,550	620,030,418	592,241,214	27,789,204	
資産の部合計		1,612,456,493	1,610,910,045	1,546,448	1,612,456,493	1,610,910,045	1,546,448	
					負債及び純資産の部合計			
					負債の部合計			
					純資産の部			
					基本金			
					第1号基本金			
					国庫補助金等特別積立金			
					その他の積立金			
					修繕積立金			
					次期繰越活動増減差額			
					(うち当期活動増減差額)			
					純資産の部合計			
					負債及び純資産の部合計			

社会福祉事業区分 資金収支内訳表

(自)平成28年 4月 1日(至)平成29年 3月31日

(単位:円)

勘定科目	仙遊荘	五岳荘	まほろば	合計	内部取引消去	事業区分合計
事業活動による収入						
介護保険事業収入	351,391,013	7,583,600	146,178,546	505,153,159		505,153,159
老人福祉事業収入		101,669,518		101,669,518		101,669,518
経常経費寄附金収入	1,865,554	611,224	25,000	2,501,778		2,501,778
受取利息配当金収入	17,200	2,799	342	20,341		20,341
その他の収入	382,095	147,417	100,000	629,512		629,512
事業活動収入計(1)	353,655,862	110,014,558	146,303,888	609,974,308		609,974,308
支出						
人件費支出	202,245,624	44,993,086	79,377,611	326,616,321		326,616,321
事業費支出	61,158,620	27,938,410	21,534,979	110,632,009		110,632,009
事務費支出	38,499,101	15,096,420	8,616,018	62,211,539		62,211,539
支払利息支出	1,339,845		7,235,496	8,575,341		8,575,341
事業活動支出計(2)	303,243,190	88,027,916	116,764,104	508,035,210		508,035,210
事業活動資金収支差額(3)=(1)-(2)	50,412,672	21,986,642	29,539,784	101,939,098		101,939,098
施設整備等補助金収入						
固定資産売却収入	310,000	0	900,000	2,120,000		2,120,000
収入						
施設整備等収入計(4)	310,000	1,220,000	900,000	2,430,000		2,430,000
設備資金借入金元金償還支出	20,680,000		0	20,680,000		20,680,000
固定資産取得支出	11,314,619	6,546,201	2,584,110	20,444,930		20,444,930
支出						
施設整備等支出計(5)	31,994,619	6,546,201	2,584,110	41,124,930		41,124,930
施設整備等資金収支差額(6)=(4)-(5)	△31,684,619	△5,326,201	△1,684,110	△38,694,930		△38,694,930
拠点区分間繰入金収入		30,254	3,600	33,854	△33,854	0
その他の活動による収入	21,170			21,170		21,170
収入						
その他の活動収入計(7)	21,170	30,254	3,600	55,024	△33,854	21,170
長期運営資金借入金元金償還支出						
積立資産支出	200,000			200,000		200,000
拠点区分間繰入金支出	10,423,072	13,192,396		23,615,468		23,615,468
その他の活動による支出	33,854			33,854	△33,854	0
支出						
その他の活動支出計(8)	10,664,996	13,200,466	9,580	23,875,042	△33,854	25,720
その他の活動資金収支差額(9)=(7)-(8)	△10,643,826	△13,170,212	△5,980	△23,820,018	0	△23,820,018

社会福祉事業区分 資金収支内訳表

(自)平成28年 4月 1日 (至)平成29年 3月31日

(単位:円)

勘定科目	仙遊荘	五岳荘	まほろば	合計	内部取引消去	事業区分合計
当期資金収支差額合計(10)=(3)+(6)+(9)	8,084,227	3,490,229	27,849,694	39,424,150	0	39,424,150
前期末支払資金残高(11)	199,037,822	25,425,028	14,415,153	238,878,003		238,878,003
当期末支払資金残高(10)+(11)	207,122,049	28,915,257	42,264,847	278,302,153	0	278,302,153

社会福祉事業区分 事業活動内訳表

(自)平成28年 4月 1日 (至)平成29年 3月31日

(単位:円)

勘定科目	仙遊荘	五岳荘	まほろば	合計	内部取引消去	事業区分合計
介護保険事業収益	351,391,013	7,583,600	146,178,546	505,153,159		505,153,159
老人福祉事業収益		101,669,518		101,669,518		101,669,518
経常経費寄附金収益	1,865,554	611,224	25,000	2,501,778		2,501,778
収益	353,256,567	109,864,342	146,203,546	609,324,455		609,324,455
サービス活動増減の部	205,053,493	45,646,842	77,028,148	327,728,483		327,728,483
費用	61,158,620	27,938,410	21,534,979	110,632,009		110,632,009
減価償却費	38,499,101	15,096,420	8,616,018	62,211,539		62,211,539
国庫補助金等特別積立金取崩額	35,491,740	10,956,842	29,019,144	75,467,726		75,467,726
	△12,039,232	△8,766,248	△4,121,538	△24,927,018		△24,927,018
サービス活動増減差額(3)=(1)-(2)	328,163,722	90,872,266	132,076,751	551,112,739		551,112,739
受取利息配当金収益	25,092,845	18,992,076	14,126,795	58,211,716		58,211,716
その他のサービス活動外収益	17,200	2,799	342	20,341		20,341
収益	382,095	147,417	100,000	629,512		629,512
サービス活動外増減の部						
支払利息	399,295	150,216	100,342	649,853		649,853
	1,339,845		7,235,496	8,575,341		8,575,341
サービス活動外収益計(4)						
	1,339,845		7,235,496	8,575,341		8,575,341
サービス活動外費用計(5)						
	△940,550	150,216	△7,135,154	△7,925,488		△7,925,488
サービス活動外増減差額(6)=(4)-(5)	24,152,295	19,142,292	6,991,641	50,286,228		50,286,228
経常増減差額(7)=(3)+(6)						
	24,152,295	19,142,292	6,991,641	50,286,228		50,286,228
施設整備等補助金収益		1,220,000	900,000	2,120,000		2,120,000
固定資産売却益	309,998	30,254	3,600	309,998		309,998
拠点区分間繰入金収益					△33,854	△33,854
拠点区分間固定資産移管収益	1	1		2	△2	0
特別収益計(8)	309,999	1,250,255	903,600	2,463,854	△33,856	2,429,998
特別増減の部	3			3		3
固定資産売却損・処分損						
国庫補助金等特別積立金積立額		1,220,000	900,000	2,120,000		2,120,000
費用	33,854			33,854	△33,854	0
拠点区分間繰入金費用	1	1		2	△2	0
拠点区分間固定資産移管費用						
特別費用計(9)	33,858	1,220,001	900,000	2,153,859	△33,856	2,120,003

社会福祉事業区分 事業活動内訳表

(自)平成28年 4月 1日 (至)平成29年 3月31日

(単位:円)

勘定科目	仙遊荘	五岳荘	まほろば	合計	内部取引消去	事業区分合計
	276,141	30,254	3,600	309,995	0	309,995
特別増減差額(10)=(8)-(9)						
当期活動増減差額(11)=(7)+(10)	24,428,436	19,172,546	6,995,241	50,596,223	0	50,596,223
前期繰越活動増減差額(12)	103,001,553	33,902,778	46,971,633	183,875,964		183,875,964
当期末繰越活動増減差額(13)=(11)+(12)	127,429,989	53,075,324	53,966,874	234,472,187	0	234,472,187
繰越活動増減差額の部						
基本金取崩額(14)						
その他の積立金取崩額(15)						
その他の積立金積立額(16)	10,000,000	13,000,000		23,000,000		23,000,000
次期繰越活動増減差額(17)=(13)+(14)+(15)-(16)	117,429,989	40,075,324	53,966,874	211,472,187	0	211,472,187

社会福祉事業区分 貸借対照表内訳表

平成29年 3月31日現在

勘定科目	仙遊荘	五岳荘	まほろば	合計	内部取引消去	事業区分合計
流動資産	221,690,648	38,637,524	46,513,930	306,842,102		306,842,102
現金預金	170,405,251	38,246,034	26,094,738	234,746,023		234,746,023
事業未収金	50,377,615	148,228	20,296,986	70,822,829		70,822,829
未収金	6,289	0	6,289	6,289		6,289
前払費用	877,410	243,262	91,440	1,212,112		1,212,112
仮払金	24,083	0	30,766	54,849		54,849
固定資産	608,928,425	128,582,380	568,103,586	1,305,614,391		1,305,614,391
基本財産	531,704,840	105,668,598	537,257,563	1,174,631,001		1,174,631,001
建物	531,704,840	105,668,598	537,257,563	1,174,631,001		1,174,631,001
その他の固定資産	77,223,585	22,913,782	30,846,023	130,983,390		130,983,390
土地	19,465,290			19,465,290		19,465,290
建物	1,965,807			1,965,807		1,965,807
構築物	10,070,856	523,088	16,717,307	27,311,251		27,311,251
車輦運搬具	3,784,875	2,314,646	1,407,901	7,507,422		7,507,422
器具及び備品	3,785,194	4,685,552	12,711,235	21,181,981		21,181,981
ソフトウェア	15,278	15,278		30,556		30,556
退職給付引当資産	4,057,405	2,329,418		6,386,823		6,386,823
修繕積立資産	34,000,000	13,000,000		47,000,000		47,000,000
長期前払費用	78,880	45,800	9,580	134,260		134,260
資産の部合計	830,619,073	167,219,904	614,617,516	1,612,456,493		1,612,456,493
流動負債	45,102,764	12,024,002	19,342,486	76,469,252		76,469,252
事業未払金	13,524,821	9,720,225	4,247,041	27,492,087		27,492,087
1年以内返済予定設備資金借入金	20,680,000		13,560,000	34,240,000		34,240,000
1年以内返済予定長期運営資金借入金	200,000			200,000		200,000
預り金	3,063	2,042	2,042	7,147		7,147
職員預り金	1,040,715	0	0	1,040,715		1,040,715
賞与引当金	9,654,165	2,301,735	1,533,403	13,489,303		13,489,303
固定負債	428,187,405	2,329,418	485,440,000	915,956,823		915,956,823
設備資金借入金	391,930,000		485,440,000	877,370,000		877,370,000
長期運営資金借入金	32,200,000	0		32,200,000		32,200,000
退職給付引当金	4,057,405	2,329,418		6,386,823		6,386,823
負債の部合計	473,290,169	14,353,420	504,782,486	992,426,075		992,426,075
基本金	2,407,114			2,407,114		2,407,114
第1号基本金	2,407,114			2,407,114		2,407,114

(単位:円)

社会福祉事業区分 貸借対照表内訳表

平成29年 3月31日現在

(単位:円)

勘定科目	仙遊荘	五岳荘	まほろば	合計	内部取引消去	事業区分合計
国庫補助金等特別積立金	203,491,801	99,791,160	55,868,156	359,151,117		359,151,117
その他の積立金	34,000,000	13,000,000		47,000,000		47,000,000
修繕積立金	34,000,000	13,000,000		47,000,000		47,000,000
次期繰越活動増減差額	117,429,989	40,075,324	53,966,874	211,472,187	0	211,472,187
(うち当期活動増減差額)	24,428,436	19,172,546	6,995,241	50,596,223	0	50,596,223
純資産の部合計	357,328,904	152,866,484	109,835,030	620,030,418	0	620,030,418
負債及び純資産の部合計	830,619,073	167,219,904	614,617,516	1,612,456,493	0	1,612,456,493

計算書類に対する注記(法人全体用)

1. 継続事業の前提に関する注記
該当なし
2. 重要な会計方針
 - (1) 有価証券の評価基準及び評価方法
 - ・満期保有目的の債券等一償却原価法(定額法)
 - ・上記以外の有価証券で時価のあるもの一決算日の市場価格に基づく時価法
 - (2) 固定資産の減価償却の方法
 - ・建物並びに器具及び備品一定額法
 - ・リース資産
 - 所有権移転ファイナンス・リース取引に係るリース資産
自己所有の固定資産に適用する減価償却方法と同一の方法によっている。
 - 所有権移転外ファイナンス・リース取引に係るリース資産
リース期間を耐用年数とし、残存価額を零とする定額法によっている。
 - (3) 引当金の計上基準
 - ・退職給付引当金一職員の退職給付に備えるため、香川県民間社会福祉施設職員退職手当共済等に基づく共済掛金額を退職給付引当資産とし、同額の退職給付引当金を計上する。
 - ・賞与引当金一職員に対する賞与に備えるため、支給対象期間基準により当該会計年度の負担する額を見積もり、計上する。
3. 重要な会計方針の変更
該当なし
4. 法人で採用する退職給付制度
 - (1) 平成18年3月31日までに採用した職員が退職した場合
社会福祉施設職員等退職手当共済法(昭和36年法律第155号)及び香川県民間社会福祉施設職員退職手当共済等に基づく退職手当共済約款の定めるところにより支給する。
 - (2) 平成18年4月1日以降に採用した職員についての退職金
中小企業退職金共済法(昭和34年法律第160号)及び中小企業退職金共済法施行令(昭和39年政令第188号)中小企業退職金共済法施行規則(昭和34年労働省令第23号)その他関係法令に基づく共済約款の定めるところにより支給する。
 - (3) 平成23年4月1日以降に養護老入ホームで採用した職員についての退職金
社会福祉施設職員等退職手当共済法(昭和36年法律第155号)及び香川県民間社会福祉施設職員退職手当共済等に基づく退職手当共済約款の定めるところにより支給する。
5. 法人が作成する計算書類と拠点区分、サービス区分
当法人の作成する計算書類は以下のとおりになっている。
 - (1) 法人全体の計算書類(第一号第一様式、第二号第一様式、第三号第一様式)
 - (2) 社会福祉事業における拠点区分別内訳表(第一号第三様式、第二号第三様式、第三号第三様式)
 - (3) 収益事業における拠点区分別内訳表(第一号第三様式、第二号第三様式、第三号第三様式)
当法人では、収益事業を実施していないため作成していない。
 - (4) 各拠点区分におけるサービス区分の内容
 - ア 仙遊荘拠点
 - 法人本部
 - 特別養護老人ホーム仙遊荘
 - ショートステイ仙遊荘
 - 仙遊荘デイサービスセンター
 - グループホーム仙遊荘
 - 老人介護支援センター仙遊荘
 - 入浴施設提供事業(ゆったり温泉仙の湯)
 - 生計困難者に対する相談支援事業
 - イ 五岳荘拠点
 - 養護老人ホーム五岳荘
 - いきがい対応型デイサービス事業
 - ウ まほろば拠点区分
 - 特別養護老人ホームまほろば
6. 基本財産の増減の内容及び金額
基本財産の増減の内容及び金額は以下のとおりである。

(単位:円)

基本財産の種類	前期末残高	当期増加額	当期減少額	当期末残高
建物	1,225,230,399	13,949,339	64,548,737	1,174,631,001
合計	1,225,230,399	13,949,339	64,548,737	1,174,631,001

7. 基本金又は固定資産の売却若しくは処分に係る国庫補助金等特別積立金の取崩しミニキャブを除却したことに伴い、国庫補助金等特別積立金1円を取り崩した。

8. 担保に供している資産
担保に供されている資産は以下のとおりである。

建物(基本財産) 531,704,840円(仙遊荘)
// 537,257,563円(まほろば)

担保している債務の種類および金額は以下のとおりである。
設備資金借入金(1年以内返済予定額を含む) 70,560,000円(仙遊荘)
// 499,000,000円(まほろば)

9. 固定資産の取得価額、減価償却累計額及び当期末残高
固定資産の取得価額、減価償却累計額及び当期末残高は、以下のとおりである。
(単位:円)

	取得価額	減価償却累計額	当期末残高
基本財産			
建物	1,684,662,413	510,031,412	1,174,631,001
小計	1,684,662,413	510,031,412	1,174,631,001
その他の固定資産			
建物	5,013,573	3,047,766	1,965,807
構築物	45,745,953	18,434,702	27,311,251
車両運搬具	20,558,000	13,050,578	7,507,422
器具及び備品	90,536,212	69,354,231	21,181,981
その他の固定資産	1,031,100	1,000,544	30,556
小計	162,884,838	104,887,821	57,997,017
合計	1,847,547,251	614,919,233	1,232,628,018

10. 債権額、徴収不能引当金の当期末残高、債権の当期末残高
該当なし

11. 満期保有目的の債券の内訳並びに帳簿価額、時価及び評価損益
該当なし

12. 関連当事者との取引の内容
該当なし

13. 重要な偶発債務
該当なし

14. 重要な後発事象
該当なし

15. その他社会福祉法人の資金収支及び純資産増減の状況並びに資産、負債及び純資産の状態を明らかにするために必要な事項
該当なし

借入金明細表

(自) 平成 28年 4月 1日 (至) 平成 29年 3月 31日

社会福祉法人 香通健康社会

区分	借入先	拠点区分	借入残高 ①	当期借入金 ②	当期末残高 ③	元金返済額 (うち1年以上以内返済金額) ④	元金返済補助金	利率 %	支払利息		返却期限	担保資産		(単位:円)
									当期支払額	利息補助金収入		種類	地所または内容	
設備 資金 借入金	(株) 福祉医療機構	仙遊荘	80,440,000		10,080,000	70,360,000 (10,880,000)		1.60%	1,290,240		平成25年12月10日	建物	普通寺前通町丁目60番地	531,704,840
	#		499,000,000		0	499,000,000 (13,800,000)		1.45%	7,235,496		平成27年7月10日	建物	普通寺前通町丁目60番地	537,237,563
	福祉総合設備財団	仙遊荘	26,400,000		8,800,000	17,600,000 (8,800,000)		25.00%	49,605		平成20年9月25日	施設建築		
	香通寺村	仙遊荘	326,250,000		1,800,000	324,450,000 (1,800,000)		0.00%	0		平成27年9月31日	施設建築		
	計		952,290,000	0	20,880,000	911,610,000 (34,240,000)	0	0.00%	8,575,341	0	平成25年9月31日	運営資金		1,068,962,402
中期運営資金借入金	普通寺村	仙遊荘	32,600,000		200,000	32,400,000 (200,000)								
	計		32,600,000	0	200,000	32,400,000 (200,000)				0				0
長期運営資金借入金														
	計		984,890,000	0	20,880,000	944,010,000 (34,440,000)	0		8,575,341	0				1,068,962,403

(注) 借入先からの長期借入金、短期借入金がある場合は、区分を調整するものとする。

寄附金収益明細書

(自) 平成 28年 4月 1日 (至) 平成 29年 3月 31日

社会福祉法人 善通寺福祉社会

(単位：円)

寄附者の属性	区分	件数	寄附金額	うち基本金組入額	寄附金額の拠点区分ごとの内訳		
					仙遊荘	五岳荘	まほろば
法人の役員員			0				
利用者本人	経 常	2	8,000		3,000	5,000	
利用者の家族		13	876,778	288,554	588,224		
その他		7	1,617,000	1,577,000	20,000	20,000	
区分小計		22	2,501,778	0	611,224	25,000	
			0				
			0				
			0				
			0				
区分小計		0	0	0	0	0	
			0				
			0				
			0				
区分小計		0	0	0	0	0	
合計		22	2,501,778	0	611,224	25,000	

- (注) 1. 寄附者の属性の内容は、法人の役員員、利用者本人、利用者の家族、取引業者、その他とする。
2. 「寄附金額」欄には、寄附物品を含めるものとする。「区分欄」には、経常経費寄附金収益の場合は「経常」、長期運営資金借入金元金償還寄附金収益の場合は「運営」、施設整備等寄附金収益の場合は「施設」、設備資金借入金元金償還寄附金収益の場合は「償還」、固定資産受贈額の場合は「固定」と、寄附金の種類がわかるように記入すること。
3. 「寄附金額」の「区分小計」欄は事業活動計算書の勘定科目の金額と一致するものとする。また、「寄附金額の拠点区分ごとの内訳」の「区分小計」欄は、拠点区分事業活動計算書の勘定科目の金額と原則として一致するものとする。

補助金事業等収益明細書

(自) 平成 28年 4月 1日 (至) 平成 29年 3月 31日

社会福祉法人 善通寺福祉会

交付団体及び交付の目的	区分	交付金額	補助金事業に係る利用者からの収益	交付金額等合計	うち国庫補助金等特別積立金類立額	交付金額等合計の拠点区分ごとの内訳	
						仙遊荘	まほろば
善通寺市 ふれあいサロン管理運営委託費 善通寺市 地域包括時間外受付業務委託料 善通寺市 デイサービスセンター給湯提供事業	介護事業	6,840,000	743,600	7,583,600		7,583,600	
		365,000		365,000	365,000		
		1,083,750	2,174,850	3,263,600	3,263,600		
		0		0			
区分小計		8,293,750	2,918,450	11,212,200	0	7,583,600	0
香川県共同募金会	施設	1,220,000		1,220,000		1,220,000	
中央競馬馬主社会福祉財団		900,000		900,000			900,000
			0		0		
		0		0			
区分小計		2,120,000	0	2,120,000	0	1,220,000	900,000
区分小計		0	0	0	0	0	0
合計		10,413,750	2,918,450	13,332,200	0	8,803,600	900,000

(注) 1. 「区分」欄には、介護保険事業の補助金事業収益の場合は「介護事業」、老人福祉事業の補助金事業収益の場合は「老人事業」、児童福祉事業の補助金事業収益の場合は「児童事業」、保育事業の補助金事業収益の場合は「保育事業」、障害福祉サービス等事業の補助金事業収益の場合は「障害事業」、生活保護事業の補助金事業収益の場合は「生活保護事業」、医療事業の補助金事業収益の場合は「医療事業」、〇〇事業の補助金事業収益の場合は「〇〇事業」、借入金利息補助金収益の場合は「利息」、施設整備等補助金収益の場合は「施設」、設備資金借入金元金償還補助金収益の場合は「償還」と補助金の種類がわかるように記入すること。
 なお、運用上の留意事項(課長通知)別添3「勘定科目説明」において「利用者からの収益も含む」と記載されている場合のみ、「補助金事業に係る利用者からの収益」欄を記入するものとする。
 2. 「交付金額等合計」の「区分小計」欄は事業活動計算の勘定科目の金額と一致するものとする。
 また、「交付金額等合計の拠点区分ごとの内訳」の「区分小計」欄は、拠点区分事業活動計算の勘定科目の金額と一致するものとする。

事業区分間及び拠点区分間繰入金明細書

(自) 平成 28年 4月 1日 (至) 平成 29年 3月 31日

社会福祉法人 善通寺福祉会

1) 事業区分間繰入金明細書

事業区分名		繰入金の財源(注)	金額	使用目的等
繰入元	繰入先			

(注) 繰入金の財源には、介護保険収入、運用収入、前期末支払資金残高等の別を記入すること。

2) 拠点区分間繰入金明細書

拠点区分名		繰入金の財源(注)	金額	使用目的等
繰入元	繰入先			
仙遊荘	五岳荘	介護保険収入	30,254	運営に対する経費充当
仙遊荘	まほろば	介護保険収入	3,600	運営に対する経費充当

(注) 繰入金の財源には、介護保険収入、運用収入、前期末支払資金残高等の別を記入すること。

基本金明細書

(自) 平成 28年 4月 1日 (至) 平成 29年 3月 31日

社会福祉法人 普通寺福祉会

(単位:円)

区分並びに組入れ及び 取崩しの事由	合計	各拠点区分ごとの内訳		
		仙遊荘	五岳荘	まほろば
前年度末残高	2,407,114	2,407,114	0	0
第一号基本金	2,407,114	2,407,114		
第二号基本金	0			
第三号基本金	0			
第一号基本金	当期組入額	0		
	計	0	0	0
	当期取崩額	0		
	計	0	0	0
第二号基本金	当期組入額	0		
	計	0	0	0
	当期取崩額	0		
	計	0	0	0
第三号基本金	当期組入額	0		
	計	0	0	0
	当期取崩額	0		
	計	0	0	0
当期末残高	2,407,114	2,407,114	0	0
第一号基本金	2,407,114	2,407,114	0	0
第二号基本金	0	0	0	0
第三号基本金	0	0	0	0

(注) 1. 「区分並びに組入れ及び取崩しの事由」の欄に該当する事項がない場合には、記載を省略する。

2. ①第一号基本金とは、本文11(1)に規定する基本金をいう。
 ②第二号基本金とは、本文11(2)に規定する基本金をいう。
 ③第三号基本金とは、本文11(3)に規定する基本金をいう。
3. 従前からの特例により第一号基本金・第二号基本金の内訳を示していない法人では、合計額のみを記載するものとする。

国庫補助金等特別積立金明細書

(自) 平成28年 4月 1日 (至) 平成29年 3月31日

社会福祉法人 社会福祉法人 善通寺福祉社会

区分並びに積立及び取崩しの事由	補助金の種類			合計	各拠点区分の内訳		
	国庫補助金	地方公共団体補助金	その他の団体からの補助金		仙遊荘	五岳荘	まほろば
前期繰越額				381,958,136	215,531,034	107,337,408	59,089,694
車両及び運搬具	0	0	2,120,000	2,120,000	0	1,220,000	900,000
その他の固定資産(有形固定資産)計	0	0	2,120,000	2,120,000	0	1,220,000	900,000
その他の固定資産計	0	0	2,120,000	2,120,000	0	1,220,000	900,000
当期積立額合計	0	0	2,120,000	2,120,000	0	1,220,000	900,000
サービス活動費用の控除項目として計上する取崩額				24,927,018	12,039,232	8,766,248	4,121,538
特別費用の控除項目として計上する取崩額				1	1	0	0
当期取崩額合計				24,927,019	12,039,233	8,766,248	4,121,538
当期末残高				359,151,117	203,491,801	99,791,160	55,868,156

(注) サービス活動費用の控除項目として計上する取崩額には、国庫補助金等特別積立金の対象となった固定資産の減価償却相当額等の取崩額を記入し、特別費用の控除項目として計上する取崩額には、国庫補助金等特別積立金の対象となった固定資産が売却または廃棄された場合の取崩額を記入する(本文9参照)。

財産目録
平成29年 3月31日現在

(単位:円)						
貸借対照表科目	場所・物基等	取得年度	使用目的等	取得価額	減価償却累計額	貸借対照表価額
I 資産の部						
1 流動資産						
現金預金						234,746,023
小口現金	特別養護老人ホーム仙遊荘	—	運転資金として	—	—	9,375
	子付センター仙遊荘	—	運転資金として	—	—	11,395
	グループホーム仙遊荘	—	運転資金として	—	—	4,210
	養護老人ホーム五岳荘	—	運転資金として	—	—	74,123
	特別養護老人ホームまほろば	—	運転資金として	—	—	78,398
	小計					177,501
現金	仙遊荘	—	運転資金として	—	—	259,635
	ゆったり温泉仙の湯	—	運転資金として	—	—	11,000
	まほろば	—	運転資金として	—	—	36,330
	小計					306,965
普通預金	百十四銀行普通寺支店	—	運転資金として	—	—	146,471,522
	百十四銀行普通寺支店	—	運転資金として	—	—	2,251,149
	香川県農業協同組合普通寺支店	—	運転資金として	—	—	1,021,848
	高松信用金庫普通寺支店	—	運転資金として	—	—	22,267
	香川銀行普通寺支店	—	運転資金として	—	—	9,682
	百十四銀行普通寺支店	—	運転資金として	—	—	302,449
	百十四銀行普通寺支店	—	運転資金として	—	—	27,454,205
	百十四銀行普通寺支店	—	運転資金として	—	—	25,983
	百十四銀行普通寺支店	—	運転資金として	—	—	681,213
	百十四銀行普通寺支店	—	運転資金として	—	—	25,980,010
	小計					204,220,329
定期預金	香川銀行普通寺支店	—	運転資金として	—	—	30,041,228
事業未収金	8月分	—	介護料	—	—	1,937
	9月分	—	介護料	—	—	12,045
	10月分	—	介護料	—	—	11,595
	11月分	—	介護料	—	—	10,575
	12月分	—	介護料	—	—	10,695
	1月分	—	介護料	—	—	79,560
	2月分	—	介護料	—	—	364,912
	3月分	—	介護料	—	—	10,315,674
	国保連	—	介護報酬	—	—	59,941,086
	入浴施設提供事業	—	一般入浴料他	—	—	74,750
	小計					70,822,829
未収金	四国こどもおとなの医療センター他	—	受入研修費他	—	—	6,289
前払費用	仙遊荘	—	24時間システム長期一括払い	—	—	155,520
	仙遊荘、五岳荘、まほろば	—	サーバー保守料	—	—	274,320
	仙遊荘	—	ソフトウェア保守料	—	—	166,050
	仙遊荘	—	マイナンバー保管長期貸借	—	—	97,200
	仙遊荘	—	介護ロボットレンタル料	—	—	367,200
	五岳荘	—	あいおい損保火災保険	—	—	4,822
	五岳荘	—	栄養管理機器長期一括払い	—	—	63,000
	五岳荘	—	看護プラン長期一括払い	—	—	84,000
	小計					1,212,112
仮払金	グループホーム電子マネー残高	—	施設の買い物に利用	—	—	24,683
	まほろば電子マネー残高	—	施設の買い物に利用	—	—	30,765
	小計					54,849
	流動資産合計					306,842,102
2 固定資産						
(1) 基本財産						
建物	仙遊荘 普通寺市仙遊町二丁目680番地5	2004年度	第1種社会福祉事業である特別養護老人ホーム等に使用している	949,155,821	417,450,981	531,704,840
	五岳荘 普通寺市仙遊町二丁目680番地7	2011年度	第1種社会福祉事業である特別養護老人ホーム等に使用している	156,151,367	50,482,769	105,668,598
	まほろば 普通寺市仙遊町二丁目680番地5	2015年度	第1種社会福祉事業である特別養護老人ホーム等に使用している	579,355,225	42,097,662	537,257,563
	小計					1,174,631,001
	基本財産合計					1,174,631,001
(2) その他の固定資産						
土地	仙遊荘 普通寺市仙遊町二丁目5番地1	—	第1種社会福祉事業である特別養護老人ホーム等の駐車場として使用している	—	—	15,450,299
	仙遊荘 普通寺市仙遊町二丁目5番地14	—	第1種社会福祉事業である特別養護老人ホーム等の駐車場として使用している	—	—	4,014,991
	小計					19,465,290
建物	自転車置場	2004年度	第1種社会福祉事業である特別養護老人ホームに使用している	955,000	628,677	326,323
	ごみ置場	2004年度	第1種社会福祉事業である特別養護老人ホームに使用している	660,000	434,496	225,504
	プレハブ倉庫	2004年度	第1種社会福祉事業である特別養護老人ホームに使用している	450,000	236,244	153,756
	アコーディオンドア	2008年度	第1種社会福祉事業である特別養護老人ホームに使用している	189,000	188,999	1
	空調リモコン受信設備	2009年度	第1種社会福祉事業である特別養護老人ホームに使用している	571,841	300,111	271,730
	プレハブ倉庫	2013年度	第1種社会福祉事業である特別養護老人ホームに使用している	2,187,732	1,199,239	988,493
	小計					1,965,807
構築物	仙遊荘、五岳荘、まほろば	—	プレハブ倉庫他	—	—	27,311,251
車両運搬具	ダイハツタント他11台	—	利用者送迎等	—	—	7,507,422
器具及び備品	仙遊荘、五岳荘、まほろば	—	パソコン、介護用ベッド他	—	—	21,181,981
ソフトウェア	仙遊荘、五岳荘	—	会計システムセットアップ他	—	—	30,536
退職給付引当資産	香川県民間社会福祉施設復興財団	—	退職給付金に対する積立	—	—	6,386,823
修繕積立資産	高松信用金庫	—	修繕に対する積立	—	—	10,000,000
	香川銀行	—	修繕に対する積立	—	—	20,000,000
	香川県農業協同組合	—	修繕に対する積立	—	—	17,000,000
	小計					47,000,000
長期前払費用	トヨタプラッツ他12台	—	リサイクル料	—	—	134,260
	その他の固定資産合計					130,983,390
	固定資産合計					1,305,614,391
	資産合計					1,612,456,493
II 負債の部						

1 流動負債						
事業未払金						27,492,087
1年以内返済予定設備資金借入金	3月分水道光熱費他					34,240,000
1年以内返済予定長期運営資金借入金	(独)福祉医療機構他					200,000
預り金	普通寺市					7,147
職員預り金	報酬源泉所得税					473,915
	給料源泉所得税					562,300
	住民税					4,000
	若葉会会費					
				小計		1,040,715
賞与引当金	職員					13,489,303
						76,469,252
				流動負債合計		
2 固定負債						
設備資金借入金	(独)福祉医療機構他					877,370,000
長期運営資金借入金	普通寺市					32,200,000
退職給付引当金	職員					6,386,823
				固定負債合計		915,956,823
				負債合計		992,426,075
				差引純資産		620,030,418

仙遊荘拠点区分 資金収支計算書

(自)平成28年 4月 1日(至)平成29年 3月31日

(単位:円)

勘定科目		予算(A)	決算(B)	差異(A)-(B)	備考
事業活動による収支	収入				
	介護保険事業収入	359,500,000	351,391,013	8,108,987	
	施設介護料収入	158,000,000	157,275,924	724,076	
	介護報酬収入	141,800,000	141,172,507	627,493	
	利用者負担金収入(公費)	1,200,000	1,717,068	△517,068	
	利用者負担金収入(一般)	15,000,000	14,386,349	613,651	
	居宅介護料収入	81,880,000	78,049,904	3,830,096	
	(介護報酬収入)	72,800,000	69,689,071	3,110,929	
	介護報酬収入	67,500,000	65,760,805	1,739,195	
	介護予防報酬収入	5,300,000	3,928,266	1,371,734	
	(利用者負担金収入)	9,080,000	8,360,833	719,167	
	介護負担金収入(公費)	80,000		80,000	
	介護負担金収入(一般)	8,000,000	7,915,154	84,846	
	介護予防負担金収入(一般)	1,000,000	445,679	554,321	
	地域密着型介護料収入	29,000,000	28,378,520	621,480	
	(介護報酬収入)	26,000,000	25,220,463	779,537	
	介護報酬収入	26,000,000	25,220,463	779,537	
	(利用者負担金収入)	3,000,000	3,158,057	△158,057	
	介護負担金収入(一般)	3,000,000	3,158,057	△158,057	
	居宅介護支援介護料収入	5,900,000	5,735,670	164,330	
	居宅介護支援介護料収入	5,900,000	5,735,670	164,330	
	介護予防・日常生活支援総合事業収入	3,020,000	2,851,845	168,155	
	事業費収入	2,700,000	2,553,873	146,127	
	事業負担金収入(一般)	320,000	297,972	22,028	
	利用者等利用料収入	77,600,000	75,470,550	2,129,450	
	施設サービス利用料収入	3,700,000	3,622,800	77,200	
	居宅介護サービス利用料収入	1,000,000	898,580	101,420	
	地域密着型介護サービス利用料収入	3,000,000	2,842,400	157,600	
	食費収入(公費)	16,800,000	14,553,930	2,246,070	
	食費収入(一般)	23,900,000	25,244,950	△1,344,950	
	居住費収入(公費)	8,500,000	8,701,430	△201,430	
	居住費収入(一般)	18,600,000	17,850,660	749,340	
	その他の利用料収入	2,100,000	1,755,800	344,200	
	その他の事業収入	4,100,000	3,628,600	471,400	
受託事業収入	400,000	365,000	35,000		
入浴施設提供事業収入	3,300,000	3,263,600	36,400		
その他の事業収入(介護・その他)	400,000	0	400,000		
香川おもいやりネットワーク事業収入	200,000		200,000		
香川おもいやりネットワーク事業収入	200,000		200,000		
事業収入	200,000		200,000		
経常経費寄附金収入	2,350,000	1,865,554	484,446		
受取利息配当金収入	70,000	17,200	52,800		
その他の収入	1,700,000	382,095	1,317,905		
受入研修費収入	500,000	226,520	273,480		
雑収入	1,200,000	155,575	1,044,425		
事業活動収入計(1)	363,820,000	353,655,862	10,164,138		
支出	人件費支出	207,720,000	202,245,624	5,474,376	
	役員報酬支出	400,000	265,000	135,000	
	職員給料支出	123,841,600	123,334,172	507,428	
	職員賞与支出	24,490,400	23,989,484	500,916	
	非常勤職員給与支出	22,115,000	21,083,826	1,031,174	
	派遣職員費支出	4,773,000	4,662,073	110,927	
	退職給付支出	3,520,000	2,952,076	567,924	
	法定福利費支出	28,580,000	25,958,993	2,621,007	
	事業費支出	64,341,000	61,158,620	3,182,380	
	給食費支出	23,095,000	22,543,981	551,019	
	介護用品費支出	2,800,000	2,740,084	59,916	

仙遊荘拠点区分 資金収支計算書

(自)平成28年 4月 1日(至)平成29年 3月31日

(単位:円)

勘定科目		予算(A)	決算(B)	差異(A)-(B)	備考	
事業活動による収支	支出					
	医薬品費支出	947,000	732,141	214,859		
	保健衛生費支出	380,000	374,348	5,652		
	被服費支出	5,000	1,814	3,186		
	教養娯楽費支出	1,300,000	1,066,202	233,798		
	水道光熱費支出	19,610,000	19,284,884	325,116		
	燃料費支出	90,000	75,285	14,715		
	消耗器具備品費支出	6,058,600	5,300,189	758,411		
	保険料支出	2,096,400	2,048,890	47,510		
	賃借料支出	6,224,000	5,569,195	654,805		
	車輛費支出	1,735,000	1,421,607	313,393		
	事務費支出	44,295,000	38,499,101	5,795,899		
	福利厚生費支出	4,975,000	4,737,817	237,183		
	職員被服費支出	300,000	161,642	138,358		
	旅費交通費支出	310,000	41,550	268,450		
	研修研究費支出	1,781,000	951,958	829,042		
	事務消耗品費支出	370,000	49,789	320,211		
	修繕費支出	5,909,000	3,913,660	1,995,340		
	通信運搬費支出	1,010,000	728,399	281,601		
	会議費支出	50,000	36,198	13,802		
	広報費支出	29,000		29,000		
	業務委託費支出	25,860,000	25,521,769	338,231		
	手数料支出	1,000	415	585		
	租税公課支出	700,000	281,190	418,810		
	保守料支出	1,560,000	1,127,917	432,083		
	渉外費支出	450,000	267,881	182,119		
諸会費支出	520,000	499,240	20,760			
雑支出	470,000	179,676	290,324			
支払利息支出	1,356,000	1,339,845	16,155			
	事業活動支出計(2)	317,712,000	303,243,190	14,468,810		
	事業活動資金収支差額(3)=(1)-(2)	46,108,000	50,412,672	△4,304,672		
施設整備等による収支	収入					
	固定資産売却収入		310,000	△310,000		
	車輛運搬具売却収入		310,000	△310,000		
		施設整備等収入計(4)	0	310,000	△310,000	
	支出					
	設備資金借入金元金償還支出	20,680,000	20,680,000	0		
	固定資産取得支出	12,320,000	11,314,619	1,005,381		
建物取得支出(基本財産)	9,790,000	9,696,839	93,161			
車輛運搬具取得支出	1,505,000	1,504,380	620			
器具及び備品取得支出	1,025,000	113,400	911,600			
	施設整備等支出計(5)	33,000,000	31,994,619	1,005,381		
	施設整備等資金収支差額(6)=(4)-(5)	△33,000,000	△31,684,619	△1,315,381		
その他の活動による収支	収入					
	その他の活動による収入		21,170	△21,170		
	長期前払費用返還金収入		21,170	△21,170		
		その他の活動収入計(7)	0	21,170	△21,170	
	支出					
	長期運営資金借入金元金償還支出	200,000	200,000	0		
	積立資産支出	10,560,000	10,423,072	136,928		
	退職給付引当資産支出	560,000	423,072	136,928		
	修繕積立資産支出	10,000,000	10,000,000	0		
	拠点区分間繰入金支出		33,854	△33,854		
その他の活動による支出	10,000	8,070	1,930			
長期前払費用支出	10,000	8,070	1,930			
	その他の活動支出計(8)	10,770,000	10,664,996	105,004		
	その他の活動資金収支差額(9)=(7)-(8)	△10,770,000	△10,643,826	△126,174		

仙遊莊拠点区分 資金収支計算書

(自)平成28年 4月 1日(至)平成29年 3月31日

(単位:円)

勘定科目	予算(A)	決算(B)	差異(A)-(B)	備考
予備費支出(10)	2,338,000	—	2,338,000	
当期資金収支差額合計(11)=(3)+(6)+(9)-(10)	0	8,084,227	△8,084,227	
前期末支払資金残高(12)	199,037,822	199,037,822	0	
当期末支払資金残高(11)+(12)	199,037,822	207,122,049	△8,084,227	

仙遊荘拠点区分 事業活動計算書

(自)平成28年 4月 1日(至)平成29年 3月31日

(単位:円)

勘定科目		当年度決算(A)	前年度決算(B)	増減(A)-(B)
収益	介護保険事業収益	351,391,013	359,064,055	△7,673,042
	施設介護料収益	157,275,924	158,961,828	△1,685,904
	介護報酬収益	141,172,507	143,048,162	△1,875,655
	利用者負担金収益(公費)	1,717,068	1,153,582	563,486
	利用者負担金収益(一般)	14,386,349	14,760,084	△373,735
	居宅介護料収益	78,049,904	89,286,897	△11,236,993
	(介護報酬収益)	69,689,071	80,163,532	△10,474,461
	介護報酬収益	65,760,805	72,129,457	△6,368,652
	介護予防報酬収益	3,928,266	8,034,075	△4,105,809
	(利用者負担金収益)	8,360,833	9,123,365	△762,532
	介護負担金収益(公費)		97,263	△97,263
	介護負担金収益(一般)	7,915,154	8,128,314	△213,160
	介護予防負担金収益(一般)	445,679	897,788	△452,109
	地域密着型介護料収益	28,378,520	28,485,320	△106,800
	(介護報酬収益)	25,220,463	25,431,465	△211,002
	介護報酬収益	25,220,463	25,431,465	△211,002
	(利用者負担金収益)	3,158,057	3,053,855	104,202
	介護負担金収益(一般)	3,158,057	3,053,855	104,202
	居宅介護支援介護料収益	5,735,670	4,974,080	761,590
	居宅介護支援介護料収益	5,735,670	4,974,080	761,590
	介護予防・日常生活支援総合事業収益	2,851,845		2,851,845
	事業費収益	2,553,873		2,553,873
	事業負担金収益(一般)	297,972		297,972
	利用者等利用料収益	75,470,550	66,121,190	9,349,360
	施設サービス利用料収益	3,622,800	3,637,560	△14,760
	居宅介護サービス利用料収益	898,580	957,400	△58,820
	地域密着型介護サービス利用料収益	2,842,400	2,861,760	△19,360
	食費収益(公費)	14,553,930	16,388,630	△1,834,700
	食費収益(一般)	25,244,950	20,450,020	4,794,930
	居住費収益(公費)	8,701,430	7,012,890	1,688,540
	居住費収益(一般)	17,850,660	14,308,180	3,542,480
	その他の利用料収益	1,755,800	504,750	1,251,050
	その他の事業収益	3,628,600	11,234,740	△7,606,140
受託事業収益(介護・その他)	365,000	365,000	0	
入浴施設提供事業収益	3,263,600	2,937,400	326,200	
その他の事業収益(介護・その他)	0	7,932,340	△7,932,340	
経常経費寄附金収益	1,865,554	823,569	1,041,985	
サービス活動収益計(1)	353,256,567	359,887,624	△6,631,057	
費用	人件費	205,053,493	210,262,814	△5,209,321
	役員報酬	265,000	240,000	25,000
	職員給料	123,334,172	136,505,647	△13,171,475
	職員賞与	16,835,116	12,264,838	4,570,278
	賞与引当金繰入	9,654,165	7,269,368	2,384,797
	非常勤職員給与	20,968,826	19,370,328	1,598,498
	派遣職員費	4,662,073	4,230,837	431,236
	退職給付費用	3,375,148	3,632,907	△257,759
	法定福利費	25,958,993	26,748,889	△789,896
	事業費	61,158,620	62,793,962	△1,635,342
	給食費	22,543,981	22,520,335	23,646
	介護用品費	2,740,084	2,605,345	134,739
	医薬品費	732,141	830,515	△98,374
	保健衛生費	374,348	216,902	157,446
	被服費	1,814		1,814
	教養娯楽費	1,066,202	961,126	105,076
	水道光熱費	19,284,884	20,767,463	△1,482,579
燃料費	75,285	39,000	36,285	

仙遊荘拠点区分 事業活動計算書

(自)平成28年 4月 1日(至)平成29年 3月31日

(単位:円)

勘定科目		当年度決算(A)	前年度決算(B)	増減(A)-(B)
サービス活動増減の部	費用			
	消耗器具備品費	5,300,189	6,125,233	△825,044
	保険料	2,048,890	1,866,720	182,170
	賃借料	5,569,195	5,414,737	154,458
	車輛費	1,421,607	1,446,586	△24,979
	事務費	38,499,101	51,218,173	△12,719,072
	福利厚生費	4,737,817	4,622,955	114,862
	職員被服費	161,642	992,097	△830,455
	旅費交通費	41,550	129,260	△87,710
	研修研究費	951,958	1,216,275	△264,317
	事務消耗品費	49,789	185,957	△136,168
	修繕費	3,913,660	5,965,386	△2,051,726
	通信運搬費	728,399	814,304	△85,905
	会議費	36,198	5,548	30,650
	業務委託費	25,521,769	34,378,394	△8,856,625
	手数料	415	1,748	△1,333
	租税公課	281,190	531,700	△250,510
	保守料	1,127,917	1,539,423	△411,506
	渉外費	267,881	252,450	15,431
	諸会費	499,240	494,620	4,620
雑費	179,676	88,056	91,620	
減価償却費	35,491,740	34,772,661	719,079	
国庫補助金等特別積立金取崩額	△12,039,232	△11,900,173	△139,059	
サービス活動費用計(2)	328,163,722	347,147,437	△18,983,715	
サービス活動増減差額(3)=(1)-(2)	25,092,845	12,740,187	12,352,658	
サービス活動外増減の部	収益			
	受取利息配当金収益	17,200	85,708	△68,508
	その他のサービス活動外収益	382,095	1,064,194	△682,099
	受入研修費収益	226,520	224,520	2,000
	雑収益	155,575	839,674	△684,099
	サービス活動外収益計(4)	399,295	1,149,902	△750,607
費用				
支払利息	1,339,845	1,523,245	△183,400	
サービス活動外費用計(5)	1,339,845	1,523,245	△183,400	
サービス活動外増減差額(6)=(4)-(5)	△940,550	△373,343	△567,207	
経常増減差額(7)=(3)+(6)	24,152,295	12,366,844	11,785,451	
特別増減の部	収益			
	施設整備等補助金収益		2,250,000	△2,250,000
	施設整備等補助金収益		2,250,000	△2,250,000
	固定資産売却益	309,998		309,998
	車輛運搬具売却益	309,998		309,998
	拠点区分間繰入金収益		8,900,000	△8,900,000
	拠点区分間固定資産移管収益	1		1
	特別収益計(8)	309,999	11,150,000	△10,840,001
	費用			
	固定資産売却損・処分損	3	1	2
	車輛運搬具売却損・処分損	1	1	0
	器具及び備品除却・廃棄費用	3		3
	国庫補助金等特別積立金取崩額(除却等)	△1		△1
	国庫補助金等特別積立金積立額		2,250,000	△2,250,000
拠点区分間繰入金費用	33,854	45,737,254	△45,703,400	
拠点区分間固定資産移管費用	1		1	
特別費用計(9)	33,858	47,987,255	△47,953,397	
特別増減差額(10)=(8)-(9)	276,141	△36,837,255	37,113,396	
当期活動増減差額(11)=(7)+(10)	24,428,436	△24,470,411	48,898,847	
前期繰越活動増減差額(12)	103,001,553	127,471,964	△24,470,411	
当期末繰越活動増減差額(13)=(11)+(12)	127,429,989	103,001,553	24,428,436	
基本金取崩額(14)				

仙遊荘拠点区分 事業活動計算書

(自)平成28年 4月 1日(至)平成29年 3月31日

(単位:円)

	勘定科目	当年度決算(A)	前年度決算(B)	増減(A)-(B)
繰越活動増減差額の部				
	その他の積立金取崩額(15)			
	その他の積立金積立額(16)	10,000,000		10,000,000
	修繕積立金積立額	10,000,000		10,000,000
	次期繰越活動増減差額(17)=(13)+(14)+(15)-(16)	117,429,989	103,001,553	14,428,436

仙遊荘拠点区分 貸借対照表

平成29年 3月31日現在

		資産の部			負債の部			
		当年度末	前年度末	増減	当年度末	前年度末	増減	
流動資産		221,690,648	223,306,236	△1,615,588	流動負債	45,102,764	52,417,782	△7,315,018
現金預金		170,405,251	168,660,052	1,745,199	事業未払金	13,524,821	23,223,294	△9,698,473
事業未収金		50,377,615	52,679,459	△2,301,844	1年以内返済予定設備資金借入金	20,680,000	20,680,000	0
未収金		6,289	20,519	△14,230	1年以内返済予定長期運営資金借入金	200,000	200,000	0
前払費用		877,410	1,913,995	△1,036,585	預り金	3,063	3,063	0
仮払金		24,083	32,211	△8,128	職員預り金	1,040,715	1,042,057	△1,342
					賞与引当金	9,654,165	7,269,368	2,384,797
固定資産		608,928,425	622,855,528	△13,927,103	固定負債	428,187,405	448,804,281	△20,616,876
基本財産		531,704,840	552,779,570	△21,074,730	設備資金借入金	391,930,000	412,610,000	△20,680,000
建物		531,704,840	552,779,570	△21,074,730	長期運営資金借入金	32,200,000	32,400,000	△200,000
その他の固定資産		77,223,585	70,075,958	7,147,627	退職給付引当金	4,057,405	3,794,281	263,124
土地		19,465,290	19,465,290	0	負債の部合計	473,290,169	501,222,063	△27,931,894
建物		1,965,807	2,419,176	△453,369	純資産の部			
構築物		10,070,856	11,633,740	△1,562,884	基本金	2,407,114	2,407,114	0
車輛運搬具		3,784,875	3,221,261	563,614	第1号基本金	2,407,114	2,407,114	0
器具及び備品		3,785,194	5,373,842	△1,588,648	匡庫補助金等特別積立金	203,491,801	215,531,034	△12,039,233
ソフトウェア		15,278	76,388	△61,110	その他の積立金	34,000,000	24,000,000	10,000,000
退職給付引当資産		4,057,405	3,794,281	263,124	修繕積立金	34,000,000	24,000,000	10,000,000
修繕積立資産		34,000,000	24,000,000	10,000,000	次期繰越活動増減差額	117,429,989	103,001,553	14,428,436
長期前払費用		78,880	91,980	△13,100	(うち当期活動増減差額)	24,428,436	△24,470,411	48,898,847
					純資産の部合計	357,328,904	344,939,701	12,389,203
					負債及び純資産の部合計	830,619,073	846,161,764	△15,542,691
					資産の部合計			

仙遊荘拠点区分 事業活動明細書

(自)平成28年 4月 1日 (至)平成29年 3月 31日

社会福祉法人名 社会福祉法人 普通寺福祉会

勸定科目	サービス区分					(単位:円)
	法人本部	特別養護老人ホーム 仙遊荘	シヨースト 遊荘	仙遊荘 センター	グループホーム 遊荘	
介護保険事業収益				38,428,573		5,735,670
施設介護料収益		202,289,894	60,501,276		41,172,000	
介護報酬収益		157,275,924				
利用者負担金収益(公費)		141,172,507				
利用者負担金収益(一般)		1,717,068				
居宅介護料収益		14,386,349	45,661,146	32,388,758		
(介護報酬収益)				29,051,103		
介護報酬収益			40,637,968	26,455,206		
介護予防報酬収益			39,305,599	2,595,897		
(利用者負担金収益)			1,332,369	3,337,655		
介護負担金収益(一般)			5,023,178	3,040,017		
介護予防負担金収益(一般)			4,875,137	297,638		
介護負担金収益(一般)			148,041		28,378,520	
地域密着型介護料収益					25,220,463	
(介護報酬収益)						
介護報酬収益					25,220,463	
(利用者負担金収益)					3,158,057	
介護負担金収益(一般)					3,158,057	
居宅介護支援介護料収益						
居宅介護支援介護料収益						
居宅介護支援介護料収益						
介護予防・日常生活支援総合事業収益			14,840,130			
事業費収益						
事業負担金収益(一般)		44,648,970				
利用者等利用料収益		3,622,800				
施設サービス利用料収益			831,400			
居宅介護サービス利用料収益		12,502,760				
地域密着型介護サービス利用料収益		12,024,880				
食費収益(公費)		7,532,070				
食費収益(一般)		8,966,460				
居住費収益(公費)						
居住費収益(一般)						
居住費収益(一般)						
その他の利用料収益						
その他の事業収益		365,000				
受託事業収益(介護・その他)		365,000				
入浴施設提供事業収益						
収益						5,735,670
サービス活動増減の部						5,735,670

仙遊荘拠点区分 事業活動明細書

(自)平成28年 4月 1日 (至)平成29年 3月31日

社会福祉法人 社会福祉法人 普通寺福祉社会

勘定科目	サービス区分		合計	内部取引消去	拠点区分合計
	入浴施設提供事業 (ゆったり温泉仙 の湯)	サービス区分 生計困難者に対す る相談支援事業			
介護保険事業収益	3,263,600		351,391,013		351,391,013
施設介護料収益			157,275,924		157,275,924
介護報酬収益			141,172,507		141,172,507
利用者負担金収益(公費)			1,717,068		1,717,068
利用者負担金収益(一般)			14,386,349		14,386,349
居宅介護料収益			78,049,904		78,049,904
(介護報酬収益)			69,689,071		69,689,071
介護報酬収益			65,760,805		65,760,805
介護予防報酬収益			3,928,266		3,928,266
(利用者負担金収益)			8,360,833		8,360,833
介護負担金収益(一般)			7,915,154		7,915,154
介護予防負担金収益(一般)			445,679		445,679
地域密着型介護料収益			28,378,520		28,378,520
(介護報酬収益)			25,220,463		25,220,463
介護報酬収益			25,220,463		25,220,463
(利用者負担金収益)			3,158,057		3,158,057
介護負担金収益(一般)			3,158,057		3,158,057
居宅介護支援介護料収益			5,735,670		5,735,670
居宅介護支援介護料収益			5,735,670		5,735,670
介護予防・日常生活支援総合事業収益			2,851,845		2,851,845
事業費収益			2,553,873		2,553,873
事業負担金収益(一般)			297,972		297,972
利用者等利用料収益			75,470,550		75,470,550
施設サービス利用料収益			3,622,800		3,622,800
居宅介護サービス利用料収益			898,580		898,580
地域密着型介護サービス利用料収益			2,842,400		2,842,400
食費収益(公費)			14,553,930		14,553,930
食費収益(一般)			25,244,950		25,244,950
居住費収益(公費)			8,701,430		8,701,430
居住費収益(一般)			17,850,660		17,850,660
その他の利用料収益			1,755,800		1,755,800
その他の事業収益			3,628,600		3,628,600
受託事業収益(介護・その他)	3,263,600		365,000		365,000
入浴施設提供事業収益	3,263,600		3,263,600		3,263,600
サービス活動増減の部					

(単位:円)

仙遊荘拠点区分 事業活動明細書

(自)平成28年 4月 1日 (至)平成29年 3月31日

社会福祉法人名 社会福祉法人 普通寺福祉社会

制定科目	サービス区分							(単位:円)
	法人本部	特別養護老人ホーム仙遊荘	ショートステイ仙遊荘	仙遊荘デイサービスセンター	グループホーム仙遊荘	老人介護支援センター仙遊荘		
収益	110,000	143,554	30,000	1,510,000	72,000			
経常経費者附金収益	110,000	202,433,448	60,531,276	39,938,573	41,244,000		5,735,670	
サービス活動収益計(1)	265,000	102,780,058	38,779,850	29,190,175	26,857,936		6,901,474	
人件費	265,000							
役員報酬		60,630,180	23,578,403	16,429,676	17,761,600		4,655,313	
職員給料		8,793,938	3,367,365	1,615,797	2,239,675		818,341	
職員賞与		4,541,846	1,766,274	1,595,910	1,254,755		495,380	
賞与引当金繰入		11,315,440	3,257,115	5,230,771	1,165,500			
非常勤職員給与		2,890,707	1,124,165		647,201			
派遣職員費		1,780,229	692,307	443,872	418,740		40,000	
退職給付費用		12,827,718	4,994,221	3,874,149	3,370,465		892,440	
法定福利費		36,150,792	11,659,959	6,604,107	5,226,850			
事業費		13,881,212	4,859,520	1,570,877	2,232,372			
給食費		1,972,862	767,222					
介護用品費		732,141						
医薬品費		349,638						
保健衛生費		1,814			24,710			
被服費								
教養娯楽費		633,571		393,565	39,066			
水道光熱費		10,840,203	3,570,990	1,449,551	1,928,487			
燃料費		36,450		38,835				
消耗器具備品費		3,267,913	1,124,860	462,943	434,084			
保険料		974,558	158,728	811,266	93,368			
賃借料		3,130,643	1,003,403	1,023,471	411,678			
車輦費		329,787	175,236	853,499	63,085			
事務費	13,734	22,769,039	6,692,291	5,207,204	1,894,693		268,215	
福利厚生費		2,404,254	782,324	750,039	656,900		144,300	
職員被服費		126,413		35,229				
旅費交通費		41,550		33,100	175,230		4,800	
研修研究費		738,828		592	950			
事務消耗品費		48,247		313,049	115,765			
修繕費		3,304,661	180,185	88,891	37,779		109,115	
通信運搬費		422,182	70,432					
会議費		22,464						
業務委託費	13,734	14,329,517	5,473,614	3,512,519	752,194			

仙遊荘拠点区分 事業活動明細書

(自)平成28年 4月 1日(至)平成29年 3月31日

社会福祉法人 社会福祉法人 普通寺福祉会

(単位:円)

勘定科目	サービス区分		合計	内部取引消去	拠点区分合計
	入浴施設提供事業 (ゆったり温泉仙 の湯)	サービス区分 生計困難者に対す る相談支援事業			
収益			1,865,554		1,865,554
経常経費者附金収益	3,263,600		353,256,567		353,256,567
サービス活動収益計(1)	279,000		205,053,493		205,053,493
人件費			265,000		265,000
役員報酬			123,334,172		123,334,172
職員給料			16,835,116		16,835,116
職員賞与			9,654,165		9,654,165
賞与引当金繰入			20,968,826		20,968,826
非常勤職員給与			4,662,073		4,662,073
派遣職員費			3,375,148		3,375,148
退職給付費用			25,958,993		25,958,993
法定福利費			61,158,620		61,158,620
事業費	1,516,912		22,543,981		22,543,981
給食費			2,740,084		2,740,084
介護用品費			732,141		732,141
医薬品費			374,348		374,348
保健衛生費			1,814		1,814
被服費			1,066,202		1,066,202
教養娯楽費			19,284,884		19,284,884
水道光熱費	1,495,553		75,285		75,285
燃料費			5,300,189		5,300,189
消耗器具備品費	10,389		2,048,890		2,048,890
保険料	10,970		5,569,195		5,569,195
貸借料			1,421,607		1,421,607
車輦費			38,499,101		38,499,101
事務費		200,000	4,737,817		4,737,817
福利厚生費	1,453,925		161,642		161,642
職員被服費			41,550		41,550
旅費交通費			951,958		951,958
研修研究費			49,789		49,789
事務消耗品費			3,913,660		3,913,660
修繕費			728,399		728,399
通信運搬費			36,198		36,198
会議費			25,521,769		25,521,769
業務委託費	1,453,925				
サービス活動増減の部					

仙遊荘拠点区分 事業活動明細書

(自)平成28年 4月 1日 (至)平成29年 3月31日

社会福祉法人名 社会福祉法人 普通寺福祉会

(単位:円)

勘定科目	サービス区分						
	法人本部	特別養護老人ホーム 仙遊荘	ショー 遊荘	スタジオ 遊荘	仙遊荘デザイン センター	グループ 遊荘	老人介護支援セン ター 仙遊荘
手数料		415					
租税公課		139,350			141,840		
保守料		585,681		175,736	263,125	103,375	
渉外費		193,561			58,820	15,500	
諸会費		252,240				37,000	10,000
雑費		159,676		10,000	10,000		
減価償却費		20,704,415		5,736,548	5,573,072	2,701,073	725,077
国庫補助金等特別積立金取崩額		△8,669,025		△1,288,346	△1,672,727		△409,134
サービス活動増減の部	278,734	173,735,279	61,580,302	△1,049,026	44,901,831	36,680,552	7,485,632
サービス活動増減差額(3)=(1)-(2)	△168,734	28,698,169	△1,049,026	△1,049,026	△4,963,258	4,563,448	△1,749,962
受取利息配当金収益		17,197					
その他のサービス活動外収益		278,075		11,300	54,200	38,520	
受入研修費収益		148,800			39,200	38,520	
雑収益		129,275		11,300	15,000		
サービス活動外増減の部		295,272		11,300	54,200	38,520	
支払利息		206,438		377,137	419,045	272,433	64,792
サービス活動外増減費用							
サービス活動外増減の部							
サービス活動外増減差額(6)=(4)-(5)		206,438		377,137	419,045	272,433	64,792
サービス活動外増減差額(7)=(3)+(6)	△168,734	28,787,003	△1,414,863	△1,414,863	△5,328,103	4,329,535	△1,814,754

仙遊荘拠点区分 事業活動明細書

(自)平成28年 4月 1日 (至)平成29年 3月31日

社会福祉法人名 社会福祉法人 善通寺福祉会

(単位:円)

サービス活動増減の部	勘定科目	サービス区分		合計	内部取引消去	拠点区分合計
		入浴施設提供事業 (ゆったり温泉仙 の湯)	サービス区分 生計困難者に対す る相談支援事業			
サービス活動増減の部	手数料		415	415		415
	租税公課		281,190	281,190		281,190
	保守料		1,127,917	1,127,917		1,127,917
	渉外費		267,881	267,881		267,881
	諸会費		499,240	499,240		499,240
	雑費		179,676	179,676		179,676
	減価償却費	51,555		35,491,740		35,491,740
	国庫補助金等特別積立金取崩額			△12,039,232		△12,039,232
	サービス活動費用計(2)	3,301,392	200,000	328,163,722		328,163,722
	サービス活動増減差額(3)=(1)-(2)	△37,792	△200,000	25,092,845		25,092,845
サービス活動外増減の部	受利息配当金収益			17,200		17,200
	その他のサービス活動外収益	3		382,095		382,095
	受入研修費収益			226,520		226,520
	雑収益			155,575		155,575
	サービス活動外収益計(4)	3		399,295		399,295
	支払利息			1,339,845		1,339,845
サービス活動外増減の部	サービス活動外費用計(5)			1,339,845		1,339,845
	サービス活動外増減差額(6)=(4)-(5)	3		△940,550		△940,550
	経常増減差額(7)=(3)+(6)	△37,789	△200,000	24,152,295		24,152,295

計算書類に対する注記（仙遊荘拠点区分用）

1. 重要な会計方針

(1) 有価証券の評価基準及び評価方法

- ・満期保有目的の債券等一償却原価法（定額法）
- ・上記以外の有価証券で時価のあるもの一決算日の市場価格に基づく時価法

(2) 固定資産の減価償却の方法

- ・建物並びに器具及び備品一定額法
- ・リース資産
 - 所有権移転ファイナンス・リース取引に係るリース資産
自己所有の固定資産に適用する減価償却方法と同一の方法によっている。
 - 所有権移転外ファイナンス・リース取引に係るリース資産
リース期間を耐用年数とし、残存価額を零とする定額法によっている。

(3) 引当金の計上基準

- ・退職給付引当金一職員の退職給付に備えるため、香川県民間社会福祉施設職員退職手当共済等に基づく共済掛金額を退職給付引当資産とし、同額の退職給付引当金を計上する。
- ・賞与引当金一職員に対する賞与に備えるため、支給対象期間基準により当該会計年度の負担する額を見積もり、計上する。

2. 重要な会計方針の変更

該当なし

3. 採用する退職給付制度

(1) 平成18年3月31日までに採用した職員が退職した場合

社会福祉施設職員等退職手当共済法（昭和36年法律第155号）及び香川県民間社会福祉施設職員退職手当共済等に基づく退職手当共済約款の定めるところにより支給する。

(2) 平成18年4月1日以降に採用した職員についての退職金

中小企業退職金共済法（昭和34年法律第160号）及び中小企業退職金共済法施行令（昭和39年政令第188号）中小企業退職金共済法施行規則（昭和34年労働省令第23号）その他関係法令に基づく共済約款の定めるところにより支給する。

(3) 平成23年4月1日以降に養護老人ホームで採用した職員についての退職金

社会福祉施設職員等退職手当共済法（昭和36年法律第155号）及び香川県民間社会福祉施設職員退職手当共済等に基づく退職手当共済約款の定めるところにより支給する。

4. 拠点が作成する計算書類とサービス区分

当拠点区分において作成する計算書類は以下のとおりになっている。

(1) 仙遊荘拠点計算書類（第一号第四様式、第二号第四様式、第三号第四様式）

(2) 拠点区分事業活動明細書（会計基準別紙3(㉑)）

- ア 法人本部
- イ 特別養護老人ホーム仙遊荘
- ウ ショートステイ仙遊荘
- エ 仙遊荘デイサービスセンター
- オ グループホーム仙遊荘
- カ 老人介護支援センター仙遊荘
- キ 入浴施設提供事業（ゆったり温泉仙の湯）
- ク 生計困難者に対する相談支援事業

(3) 拠点区分資金収支明細書（会計基準別紙3(㉒)）は省略している。

5. 基本財産の増減の内容及び金額

基本財産の増減の内容及び金額は以下のとおりである。

(単位:円)

基本財産の種類	前期末残高	当期増加額	当期減少額	当期末残高
建物	552,779,570	9,696,839	30,771,569	531,704,840
合計	552,779,570	9,696,839	30,771,569	531,704,840

6. 基本金又は固定資産の売却若しくは処分に係る国庫補助金等特別積立金の取崩し

ミニキャブを除却したことに伴い、国庫補助金等特別積立金1円を取り崩した。

7. 担保に供している資産

担保に供されている資産は以下のとおりである。

建物（基本財産） 531,704,840円

担保している債務の種類および金額は以下のとおりである。

設備資金借入金（1年以内返済予定額を含む） 70,560,000円（仙遊荘）
 " 499,000,000円（まほろば）

8. 固定資産の取得価額、減価償却累計額及び当期末残高

固定資産の取得価額、減価償却累計額及び当期末残高は、以下のとおりである。

(単位:円)

	取得価額	減価償却累計額	当期末残高
基本財産			
建物	949,155,821	417,450,981	531,704,840
小計	949,155,821	417,450,981	531,704,840
その他の固定資産			
建物	5,013,573	3,047,766	1,965,807
構築物	26,405,923	16,335,067	10,070,856
車両運搬具	12,642,272	8,857,397	3,784,875
器具及び備品	62,663,769	58,878,575	3,785,194
その他の固定資産	305,550	290,272	15,278
小計	107,031,087	87,409,077	19,622,010
合計	1,056,186,908	504,860,058	551,326,850

9. 債権額、徴収不能引当金の当期末残高、債権の当期末残高

該当なし

10. 満期保有目的の債券の内訳並びに帳簿価額、時価及び評価損益

該当なし

11. 重要な後発事象

該当なし

12. その他社会福祉法人の資金収支及び純資産増減の状況並びに資産、負債及び純資産の状態を明らかにするために必要な事項

該当なし

基本財産及びその他の固定資産（有形・無形固定資産）の明細書

(自) 平成28年 4月 1日 (至) 平成29年 3月31日

社会福祉法人名 社会福祉法人 普通寺福祉社会
拠点区分 仙遊庄

資産の種類及び名称	期首帳簿価額(A)		当期増加額(B)		当期減価償却額(C)		当期減少額(D)		期末帳簿価額(E=A+B-C-D)		減価償却累計額(F)		期末取得原価(G=B+E+F)		摘要
	うち国庫補助金等の額		うち国庫補助金等の額		うち国庫補助金等の額		うち国庫補助金等の額		うち国庫補助金等の額		うち国庫補助金等の額		うち国庫補助金等の額		
基本財産（有形固定資産）															
建物	551,283,444	213,500,200	0	30,189,055	11,663,483	0	0	521,094,389	201,835,717	416,852,593	160,763,283	937,946,982	382,600,000		
建物附属設備	1,495,126	0	9,696,839	582,514	0	0	10,610,451	0	0	598,388	0	11,208,839	0		
基本財産合計	552,778,570	213,500,200	9,696,839	30,771,569	11,663,483	0	531,704,840	201,835,717	417,450,961	160,763,283	949,155,821	382,600,000			
その他の固定資産（有形固定資産）															
建物	2,419,176	0	0	453,369	0	0	1,965,807	0	3,047,766	0	5,013,573	0			
構築物	11,633,740	0	0	1,562,884	0	0	10,070,856	0	16,335,067	0	26,405,923	0			
車両及び運搬具	3,221,261	2,039,815	1,504,380	940,763	375,749	3	3,784,875	1,655,065	8,857,397	3,624,935	12,642,272	5,280,000			
器具及び備品	5,373,842	19	113,400	1,702,045	0	3	3,785,194	19	58,878,575	12,543,981	62,663,789	12,544,000			
土地	19,465,290	0	0	0	0	0	19,465,290	0	0	0	19,465,290	0			
その他の固定資産（有形固定資産）計	42,113,309	2,039,834	1,617,780	4,659,061	375,749	6	39,072,022	1,655,084	87,118,805	16,168,916	126,190,827	17,824,000			
その他の固定資産（無形固定資産）															
ソフトウエア	76,388	0	0	61,110	0	0	15,278	0	290,272	0	305,550	0			
その他の固定資産（無形固定資産）計	76,388	0	0	61,110	0	0	15,278	0	290,272	0	305,550	0			
基本財産及びその他の固定資産計	42,189,697	2,039,834	1,617,780	4,720,171	375,749	6	39,087,300	1,655,084	87,409,077	16,168,916	126,496,377	17,824,000			
将来入金予定の償還補助金の額	594,989,267	215,531,034	11,314,619	85,491,740	12,039,232	6	570,792,140	203,491,801	594,860,068	176,932,199	1,076,632,198	380,424,000			
差	594,989,267	215,531,034	11,314,619	85,491,740	12,039,232	6	570,792,140	203,491,801	594,860,068	176,932,199	1,076,632,198	380,424,000			

(注) 1. 「うち国庫補助金等の額」については、設備資金元金償還補助金がある場合には、償還補助金総額を記載した上で、国庫補助金取崩計算を行うものとする。ただし、「将来入金予定の償還補助金の額」欄では、「期首帳簿価額」の「うち国庫補助金等の額」はマイナス表示し、実際に補助金を受けた場合に「当期増加額」の「うち国庫補助金等の額」をプラス表示することにより、「差引」欄の「期末帳簿価額」の「うち国庫補助金等の額」が貸借対照表上の国庫補助金等特別積立金残高と一致することが確認できる。

2. 「当期増加額」には、減価償却控除前の増加額、「当期減少額」には当期減価償却額を控除した減少額を記載する。

引当金明細書

(自) 平成 28年 4月 1日 (至) 平成 29年 3月 31日

社会福祉法人 善通寺福祉会
仙遊荘

科目	期首残高	当期増加額	当期減少額		期末残高	摘要
			目的使用	その他		
退職給付引当金	3,794,281	423,072	()	159,948	4,057,405	
貸与引当金	7,269,368	9,654,165	()	()	9,654,165	
計	11,063,649	10,077,237	()	()	13,711,570	

(単位：円)

(注)

1. 引当金明細書には、引当金の種類ごとに、期首残高、当期増加額、当期減少額及び期末残高の明細を記載する。
2. 目的使用以外の要因による減少額については、その内容及び金額を注記する。
3. 都道府県共済会または法人独自の退職給付制度において、職員の転職または拠点間の異動により、退職給付の支払を伴わない退職給付引当金の増加または減少が発生した場合は、当期増加額又は当期減少額（その他）の欄に括弧書きでその金額を内数として記載するものとする。

積立金・積立資産明細書

(自) 平成 28年 4月 1日 (至) 平成 29年 3月 31日

社会福祉法人 普通寺福祉会
仙遊荘

(単位：円)

区分	前期末残高	当期増加額	当期減少額	期末残高	摘 要
修繕積立金	24,000,000	10,000,000		34,000,000	
				0	
				0	
				0	
				0	
計	24,000,000	10,000,000	0	34,000,000	

(単位：円)

区分	前期末残高	当期増加額	当期減少額	期末残高	摘 要
修繕積立資産	24,000,000	10,000,000		34,000,000	
退職給付引当資産	3,794,281	423,072	159,948	4,057,405	退職給付金に対する積立
				0	
				0	
				0	
計	27,794,281	10,423,072	159,948	38,057,405	

(注)

- 積立金を計上せずに積立資産を積み立てる場合には、摘要欄にその理由を明記すること。
- 退職給付引当金に対応して退職給付引当資産を積み立てる場合及び長期預り金に対応して長期預り金積立資産を積み立てる場合には摘要欄にその旨を明記すること。

サービス区分間繰入金明細書

(自) 平成 28年 4月 1日 (至) 平成 29年 3月 31日

社会福祉法人 普通寺福祉会
仙遊荘

サービス区分名		繰入金の財源 (注)	金額	使用目的等
繰入元	繰入先			
特別養護老人ホーム仙遊荘	ショートステイ	介護保険事業収入	5,076,958	事業の運営に関する経費充当
特別養護老人ホーム仙遊荘	デイサービスセンター	介護保険事業収入	8,623,405	事業の運営に関する経費充当
特別養護老人ホーム仙遊荘	生活困難者に対する相談支援事業	介護保険事業収入	200,000	経費充当
特別養護老人ホーム仙遊荘	本部	介護保険事業収入	60,263	事業の運営に関する経費充当
グループホーム	本部	介護保険事業収入	108,471	事業の運営に関する経費充当
グループホーム	支援センター	介護保険事業収入	1,994,533	事業の運営に関する経費充当
グループホーム	入浴施設提供事業	介護保険事業収入	7,375	事業の運営に関する経費充当

(単位：円)

(注) 拠点区分資金収支明細書(別紙3(10))を作成した拠点においては、本明細書を作成のこと。

繰入金の財源には、措置費収入、保育所運営費収入、前期末支払資金残高等の別を記入すること。

五岳荘拠点区分 資金収支計算書

(自)平成28年 4月 1日(至)平成29年 3月31日

(単位:円)

勘定科目		予算(A)	決算(B)	差異(A)-(B)	備考	
収入	介護保険事業収入	7,776,000	7,583,600	192,400		
	その他の事業収入	7,776,000	7,583,600	192,400		
	受託事業収入	7,776,000	7,583,600	192,400		
	老人福祉事業収入	104,040,000	101,669,518	2,370,482		
	措置事業収入	104,040,000	101,669,518	2,370,482		
	事務費収入	75,661,000	74,681,333	979,667		
	事業費収入	27,379,000	26,378,585	1,000,415		
	その他の事業収入	1,000,000	609,600	390,400		
	経常経費寄附金収入	550,000	611,224	△61,224		
	受取利息配当金収入	3,000	2,799	201		
	その他の収入	50,000	147,417	△97,417		
	雑収入	50,000	147,417	△97,417		
	事業活動収入計(1)		112,419,000	110,014,558	2,404,442	
事業活動による収支	支出	人件費支出	46,030,800	44,993,086	1,037,714	
		職員給料支出	23,471,100	23,436,654	34,446	
		職員賞与支出	5,137,300	4,840,182	297,118	
		非常勤職員給与支出	5,574,200	5,574,055	145	
		派遣職員費支出	6,312,700	6,311,870	830	
		退職給付支出	403,000	429,804	△26,804	
		法定福利費支出	5,132,500	4,400,521	731,979	
		事業費支出	29,127,220	27,938,410	1,188,810	
		給食費支出	10,684,000	10,388,835	295,165	
		介護用品費支出	66,000		66,000	
		医薬品費支出	383,000	188,723	194,277	
		保健衛生費支出	360,000	308,724	51,276	
		教養娯楽費支出	582,000	389,833	192,167	
		本人支給金支出	4,400,000	4,399,973	27	
		収入	水道光熱費支出	7,718,000	7,613,088	104,912
	燃料費支出		35,000	7,621	27,379	
	消耗器具備品費支出		2,220,000	2,364,555	△144,555	
	保険料支出		826,000	752,660	73,340	
	貸借料支出		1,023,220	961,063	62,157	
	車輛費支出		797,000	563,335	233,665	
	雑支出		33,000		33,000	
	事務費支出		16,595,980	15,096,420	1,499,560	
	福利厚生費支出		902,200	901,327	873	
	職員被服費支出		14,500	14,472	28	
	旅費交通費支出		188,600		188,600	
	研修研究費支出		200,000	152,674	47,326	
	事務消耗品費支出		177,000	29,820	147,180	
	修繕費支出		1,705,680	814,644	891,036	
	通信運搬費支出		327,640	253,009	74,631	
	業務委託費支出		12,277,660	12,233,728	43,932	
	租税公課支出		157,000	156,700	300	
	保守料支出		251,900	215,997	35,903	
	渉外費支出	217,900	148,179	69,721		
諸会費支出	125,000	125,000	0			
雑支出	50,900	50,870	30			
事業活動支出計(2)		91,754,000	88,027,916	3,726,084		
事業活動資金収支差額(3)=(1)-(2)		20,665,000	21,986,642	△1,321,642		
収入	施設整備等補助金収入	1,220,000	1,220,000	0		
	施設整備等補助金収入	1,220,000	1,220,000	0		
	施設整備等収入計(4)	1,220,000	1,220,000	0		
固定資産取得支出		6,565,000	6,546,201	18,799		

五岳荘拠点区分 資金収支計算書

(自)平成28年 4月 1日(至)平成29年 3月31日

(単位:円)

勘定科目		予算(A)	決算(B)	差異(A)-(B)	備考
施設整備等による収支	支出				
	建物取得支出(基本財産)	1,854,000	3,240,000	△1,386,000	
	車輛運搬具取得支出	1,634,000	1,633,896	104	
	器具及び備品取得支出	3,077,000	1,672,305	1,404,695	
	施設整備等支出計(5)	6,565,000	6,546,201	18,799	
	施設整備等資金収支差額(6)=(4)-(5)	△5,345,000	△5,326,201	△18,799	
その他の活動による収支	収入				
	拠点区分間繰入金収入		30,254	△30,254	
	その他の活動収入計(7)	0	30,254	△30,254	
	支出				
積立資産支出	13,270,000	13,192,396	77,604		
退職給付引当資産支出	270,000	192,396	77,604		
修繕積立資産支出	13,000,000	13,000,000	0		
その他の活動による支出		8,070	△8,070		
長期前払費用支出		8,070	△8,070		
	その他の活動支出計(8)	13,270,000	13,200,466	69,534	
	その他の活動資金収支差額(9)=(7)-(8)	△13,270,000	△13,170,212	△99,788	
	予備費支出(10)	2,050,000	—	2,050,000	
	当期資金収支差額合計(11)=(3)+(6)+(9)-(10)	0	3,490,229	△3,490,229	
	前期末支払資金残高(12)	25,425,028	25,425,028	0	
	当期末支払資金残高(11)+(12)	25,425,028	28,915,257	△3,490,229	

五岳荘拠点区分 事業活動計算書

(自)平成28年 4月 1日(至)平成29年 3月31日

(単位:円)

勘定科目		当年度決算(A)	前年度決算(B)	増減(A)-(B)
収益	介護保険事業収益	7,583,600	7,620,000	△36,400
	その他の事業収益	7,583,600	7,620,000	△36,400
	受託事業収益(介護・その他)	7,583,600	7,620,000	△36,400
	老人福祉事業収益	101,669,518	110,390,483	△8,720,965
	措置事業収益	101,669,518	110,390,483	△8,720,965
	事務費収益	74,681,333	81,697,923	△7,016,590
	事業費収益	26,378,585	28,559,210	△2,180,625
	その他の事業収益	609,600	133,350	476,250
	経常経費寄附金収益	611,224	4,850,000	△4,238,776
	その他の収益		77,871	△77,871
サービス活動収益計(1)		109,864,342	122,938,354	△13,074,012
サービス活動増減の部 費用	人件費	45,646,842	49,306,078	△3,659,236
	職員給料	23,436,654	29,129,728	△5,693,074
	職員賞与	3,019,807	4,099,204	△1,079,397
	賞与引当金繰入	2,301,735	1,840,375	461,360
	非常勤職員給与	5,554,055	3,616,285	1,937,770
	派遣職員費	6,311,870	3,795,353	2,516,517
	退職給付費用	622,200	1,026,987	△404,787
	法定福利費	4,400,521	5,798,146	△1,397,625
	事業費	27,938,410	27,200,086	738,324
	給食費	10,388,835	10,195,056	193,779
	医薬品費	188,723	229,354	△40,631
	保健衛生費	308,724	293,091	15,633
	教養娯楽費	389,833	414,146	△24,313
	本人支給金	4,399,973	4,021,861	378,112
	水道光熱費	7,613,088	7,825,179	△212,091
	燃料費	7,621	12,917	△5,296
	消耗器具備品費	2,364,555	1,746,831	617,724
	保険料	752,660	614,720	137,940
	賃借料	961,063	1,173,463	△212,400
	車輛費	563,335	673,468	△110,133
	事務費	15,096,420	12,815,861	2,280,559
	福利厚生費	901,327	945,792	△44,465
	職員被服費	14,472	170,150	△155,678
	旅費交通費		2,980	△2,980
	研修研究費	152,674	242,010	△89,336
	事務消耗品費	29,820	75,228	△45,408
	修繕費	814,644	453,743	360,901
	通信運搬費	253,009	277,957	△24,948
	業務委託費	12,233,728	10,001,520	2,232,208
	租税公課	156,700	125,600	31,100
	保守料	215,997	198,583	17,414
	渉外費	148,179	196,758	△48,579
	諸会費	125,000	125,000	0
雑費	50,870	540	50,330	
減価償却費	10,956,842	10,676,428	280,414	
国庫補助金等特別積立金取崩額	△8,766,248	△8,537,499	△228,749	
サービス活動費用計(2)		90,872,266	91,460,954	△588,688
サービス活動増減差額(3)=(1)-(2)		18,992,076	31,477,400	△12,485,324
収益	受取利息配当金収益	2,799	7,705	△4,906
	その他のサービス活動外収益	147,417	937,152	△789,735
	雑収益	147,417	937,152	△789,735
サービス活動外収益計(4)		150,216	944,857	△794,641
費用				

五岳荘拠点区分 事業活動計算書

(自)平成28年 4月 1日(至)平成29年 3月31日

(単位:円)

勘定科目		当年度決算(A)	前年度決算(B)	増減(A)-(B)	
サービス活動外増減の部	費用				
	サービス活動外費用計(5)				
	サービス活動外増減差額(6)=(4)-(5)	150,216	944,857	△794,641	
経常増減差額(7)=(3)+(6)		19,142,292	32,422,257	△13,279,965	
特別増減の部	収益	施設整備等補助金収益	1,220,000		1,220,000
		施設整備等補助金収益	1,220,000		1,220,000
		拠点区分間繰入金収益	30,254		30,254
		拠点区分間固定資産移管収益	1		1
		特別収益計(8)	1,250,255	0	1,250,255
	費用	国庫補助金等特別積立金積立額	1,220,000		1,220,000
		拠点区分間繰入金費用		29,383,954	△29,383,954
		拠点区分間固定資産移管費用	1		1
		特別費用計(9)	1,220,001	29,383,954	△28,163,953
		特別増減差額(10)=(8)-(9)	30,254	△29,383,954	29,414,208
当期活動増減差額(11)=(7)+(10)		19,172,546	3,038,303	16,134,243	
繰越活動増減差額の部	前期繰越活動増減差額(12)	33,902,778	30,864,475	3,038,303	
	当期末繰越活動増減差額(13)=(11)+(12)	53,075,324	33,902,778	19,172,546	
	基本金取崩額(14)				
	その他の積立金取崩額(15)				
	その他の積立金積立額(16)	13,000,000		13,000,000	
	修繕積立金積立額	13,000,000		13,000,000	
次期繰越活動増減差額(17)=(13)+(14)+(15)-(16)		40,075,324	33,902,778	6,172,546	

五岳荘拠点区分 貸借対照表

平成29年 3月31日現在

(単位:円)

	資産の部			負債の部		
	当年度末	前年度末	増減	当年度末	前年度末	増減
流動資産						
現金預金	38,637,524	30,733,268	7,904,256	12,024,002	7,148,615	4,875,387
事業未収金	38,246,034	29,661,898	8,584,136	9,720,225	5,306,198	4,414,027
未収金	148,228	113,841	34,387	2,042	2,042	0
前払費用	0	470,511	△470,511	2,301,735	1,840,375	461,360
	243,262	487,018	△243,756			
固定資産	128,582,380	119,632,607	8,949,773	2,329,418	1,977,074	352,344
基本財産	105,668,598	110,924,155	△5,255,557	2,329,418	1,977,074	352,344
建物	105,668,598	110,924,155	△5,255,557	14,353,420	9,125,689	5,227,731
その他の固定資産	22,913,782	8,708,452	14,205,330			
構築物	523,088	560,474	△37,386	99,791,160	107,337,408	△7,546,248
車両運搬具	2,314,946	1,445,223	869,723	13,000,000		13,000,000
器具及び備品	4,685,552	4,534,563	150,989	13,000,000		13,000,000
ソフトウェア	15,278	153,388	△138,110	40,075,324	33,902,778	6,172,546
退職給付引当資産	2,329,418	1,977,074	352,344	19,172,546	3,038,303	16,134,243
修繕積立資産	13,000,000		13,000,000			
長期前払費用	45,800	37,730	8,070			
資産の部合計	167,219,904	150,365,875	16,854,029	152,866,484	141,240,186	11,626,298
				167,219,904	150,365,875	16,854,029
				負債及び純資産の部合計		
				167,219,904	150,365,875	16,854,029

五岳荘拠点区分 資金収支明細書

(自)平成28年 4月 1日 (至)平成29年 3月31日

社会福祉法人名 社会福祉法人 普通寺福祉会

(単位:円)

勘定科目	サービス区分		合計	内部取引消去	拠点区分合計
	介護老人ホーム 五岳荘	いきがい対応型 サービス事業			
収入					
介護保険事業収入	0	7,583,600	7,583,600		7,583,600
その他の事業収入	0	7,583,600	7,583,600		7,583,600
受託事業収入	0	7,583,600	7,583,600		7,583,600
老人福祉事業収入	101,669,518		101,669,518		101,669,518
措置事業収入	101,669,518		101,669,518		101,669,518
事務費収入	74,681,333		74,681,333		74,681,333
事業費収入	26,378,585		26,378,585		26,378,585
その他の事業収入	609,600		609,600		609,600
経常経費寄附金収入	611,224		611,224		611,224
受取利息配当金収入	2,799	9	2,799		2,799
その他の収入	140,277	7,140	147,417		147,417
雑収入	140,277	7,140	147,417		147,417
事業活動収入計(1)	102,423,809	7,590,749	110,014,558		110,014,558
支出					
事業活動による収支					
人件費支出	39,914,649	5,078,437	44,993,086		44,993,086
職員給料支出	21,810,346	1,626,308	23,436,654		23,436,654
職員賞与支出	4,685,182	155,000	4,840,182		4,840,182
非常勤職員給与支出	3,455,930	2,118,125	5,574,055		5,574,055
派遣職員費支出	5,454,982	856,888	6,311,870		6,311,870
退職給付支出	429,804		429,804		429,804
法定福利費支出	4,078,405	322,116	4,400,521		4,400,521
事業費支出	26,007,124	1,931,286	27,938,410		27,938,410
給食費支出	10,360,216	28,619	10,388,835		10,388,835
医薬品費支出	179,651	9,072	188,723		188,723
保健衛生費支出	308,724		308,724		308,724
教養娯楽費支出	389,833		389,833		389,833
本人支給金支出	4,399,973		4,399,973		4,399,973
水道光熱費支出	6,226,186	1,386,902	7,613,088		7,613,088
燃料費支出	1,633	5,988	7,621		7,621
消耗器具備品費支出	2,271,658	92,897	2,364,555		2,364,555
保険料支出	667,110	85,550	752,660		752,660
賃借料支出	940,848	20,215	961,063		961,063
車輦費支出	261,292	302,043	563,335		563,335
事務費支出	14,427,675	668,745	15,096,420		15,096,420
福利厚生費支出	845,627	55,700	901,327		901,327

五岳荘拠点区分 資金収支明細書

(自)平成28年 4月 1日(至)平成29年 3月31日

社会福祉法人名 社会福祉法人 普通寺福祉社

(単位:円)

勘定科目	サービス区分		合計	内部取引消去	拠点区分合計
	介護老人ホーム 五岳荘	いきがい対応型 サービス事業			
職員被服費支出	14,472		14,472		14,472
研修研究費支出	152,674		152,674		152,674
事務消耗品費支出	28,835	985	29,820		29,820
修繕費支出	728,244	86,400	814,644		814,644
通信運搬費支出	230,669	22,340	253,009		253,009
業務委託費支出	11,794,940	438,788	12,233,728		12,233,728
租税公課支出	111,700	45,000	156,700		156,700
保守料支出	203,916	12,081	215,997		215,997
渉外費支出	140,728	7,451	148,179		148,179
諸会費支出	125,000		125,000		125,000
雑支出	50,870		50,870		50,870
事業活動支出計(2)	80,349,448	7,678,468	88,027,916		88,027,916
事業活動資金収支差額(3)=(1)-(2)	22,074,361	△87,719	21,986,642		21,986,642
施設整備等補助金収入	1,220,000		1,220,000		1,220,000
施設整備等補助金収入	1,220,000		1,220,000		1,220,000
収入					
施設整備等収入計(4)	1,220,000		1,220,000		1,220,000
固定資産取得支出	6,546,201		6,546,201		6,546,201
建物取得支出(基本財産)	3,240,000		3,240,000		3,240,000
車輦運搬具取得支出	1,633,896		1,633,896		1,633,896
器具及び備品取得支出	1,672,305		1,672,305		1,672,305
施設整備等支出計(5)	6,546,201		6,546,201		6,546,201
施設整備等資金収支差額(6)=(4)-(5)	△5,326,201		△5,326,201		△5,326,201
拠点区分間繰入金収入	28,504	1,750	30,254		30,254
サービス区分間繰入金収入		569,679	569,679	△569,679	0
収入					
その他の活動収入計(7)	28,504	571,429	599,933	△569,679	30,254
積立資産支出	13,192,396		13,192,396		13,192,396
退職給付引当資産支出	192,396		192,396		192,396
修繕積立資産支出	13,000,000		13,000,000		13,000,000
サービス区分間繰入金支出	569,679		569,679	△569,679	0
その他の活動による支出	8,070		8,070		8,070
支出					
その他の活動による収入					

五岳荘拠点区分 資金収支明細書

(自)平成28年 4月 1日 (至)平成29年 3月31日

社会福祉法人 社会福祉法人 善通寺福祉会

(単位:円)

勘定科目	サービス区分		合計	内部取引消去	拠点区分合計
	五岳荘	いまがいの対応型サービス事業			
支出	8,070		8,070		8,070
長期前払費用支出	13,770,145		13,770,145	△569,679	13,200,466
その他の活動支出計(8)	△13,741,641	571,429	△13,170,212	0	△13,170,212
その他の活動資金収支差額(9)=(7)-(8)	3,006,519	483,710	3,490,229	0	3,490,229
当期資金収支差額合計(10)=(3)+(6)+(9)					
前期末支払資金残高(11)	25,759,049	△334,021	25,425,028		25,425,028
当期末支払資金残高(10)+(11)	28,765,568	149,689	28,915,257	0	28,915,257

計算書類に対する注記（五岳荘拠点区分用）

1. 重要な会計方針

(1) 有価証券の評価基準及び評価方法

- ・満期保有目的の債券等一償却原価法（定額法）
- ・上記以外の有価証券で時価のあるもの一決算日の市場価格に基づく時価法

(2) 固定資産の減価償却の方法

- ・建物並びに器具及び備品一定額法
- ・リース資産
 - 所有権移転ファイナンス・リース取引に係るリース資産
自己所有の固定資産に適用する減価償却方法と同一の方法によっている。
 - 所有権移転外ファイナンス・リース取引に係るリース資産
リース期間を耐用年数とし、残存価額を零とする定額法によっている。

(3) 引当金の計上基準

- ・退職給付引当金一職員の退職給付に備えるため、香川県民間社会福祉施設職員退職手当共済等に基づく
共済掛金額を退職給付引当資産とし、同額の退職給付引当金を計上する。
- ・賞与引当金一職員に対する賞与に備えるため、支給対象期間基準により当該会計年度の
負担する額を見積もり、計上する。

2. 重要な会計方針の変更

該当なし

3. 採用する退職給付制度

- 平成18年3月31日までに採用した職員が退職した場合
社会福祉施設職員等退職手当共済法（昭和36年法律第155号）及び香川県民間社会福祉施設職員
退職手当共済等に基づく退職手当共済約款の定めるところにより支給する。
- 平成18年4月1日以降に採用した職員についての退職金
中小企業退職金共済法（昭和34年法律第160号）及び中小企業退職金共済法施行令（昭和39年政令第188号）
中小企業退職金共済法施行規則（昭和34年労働省令第23号）その他関係法令に基づく共済約款の
定めるところにより支給する。
- 平成23年4月1日以降に養護老人ホームで採用した職員についての退職金
社会福祉施設職員等退職手当共済法（昭和36年法律第155号）及び香川県民間社会福祉施設職員退職手
当共済等に基づく退職手当共済約款の定めるところにより支給する。

4. 拠点が作成する計算書類とサービス区分

- 当拠点区分において作成する計算書類は以下のとおりになっている。
- 五岳荘拠点計算書類（第一号第四様式、第二号第四様式、第三号第四様式）
 - 拠点区分資金収支明細書（会計基準別紙3(㊸)）
 - ア 養護老人ホーム五岳荘
 - イ いきがい対応型デイサービス事業
 - 拠点区分事業活動明細書（会計基準別紙3(㊸)）は省略している。

5. 基本財産の増減の内容及び金額

基本財産の増減の内容及び金額は以下のとおりである。

(単位:円)

基本財産の種類	前期末残高	当期増加額	当期減少額	当期末残高
建物	110,924,155	3,240,000	8,495,557	105,668,598
合計	110,924,155	3,240,000	8,495,557	105,668,598

6. 基本金又は固定資産の売却若しくは処分に係る国庫補助金等特別積立金の取崩し

該当なし

7. 担保に供している資産

該当なし

8. 固定資産の取得価額、減価償却累計額及び当期末残高

固定資産の取得価額、減価償却累計額及び当期末残高は、以下のとおりである。

(単位:円)

	取得価額	減価償却累計額	当期末残高
基本財産			
建物	156,151,367	50,482,769	105,668,598
小計	156,151,367	50,482,769	105,668,598
その他の固定資産			
構築物	641,235	118,147	523,088
車輛運搬具	6,344,118	4,029,472	2,314,646
器具及び備品	11,387,934	6,702,382	4,685,552
その他の固定資産	725,550	710,272	15,278
小計	19,098,837	11,560,273	7,538,564
合計	175,250,204	62,043,042	113,207,162

9. 債権額、徴収不能引当金の当期末残高、債権の当期末残高
該当なし

10. 満期保有目的の債券の内訳並びに帳簿価額、時価及び評価損益
該当なし

11. 重要な後発事象
該当なし

12. その他社会福祉法人の資金収支及び純資産増減の状況並びに資産、負債及び純資産の状態を明らかに
するために必要な事項
該当なし

基本財産及びその他の固定資産（有形・無形固定資産）の明細書

社会福祉法人名 社会福祉法人 普通寺福祉社会
拠点区分 五岳荘

(自) 平成28年 4月 1日 (至) 平成29年 3月31日

資産の種類及び名称	期首帳簿価額(A)		当期増加額(B)		当期減価償却額(C)		当期減少額(D)		期末帳簿価額(E=A+B-C-D)		減価償却累計額(F)		期末取得原価(G=E+F)		摘要
	うち国庫補助金等の額		うち国庫補助金等の額		うち国庫補助金等の額		うち国庫補助金等の額		うち国庫補助金等の額		うち国庫補助金等の額		うち国庫補助金等の額		
基本財産 (有形固定資産)															
建物	110,994,155	106,547,155	2,577,402	0	8,491,859	8,287,000	0	0	105,069,698	98,260,155	50,479,071	49,722,000	155,488,769	147,992,155	
建物附属設備	0	0	662,598	0	3,698	0	0	0	658,900	0	3,698	0	662,598	0	
基本財産合計	110,994,155	106,547,155	3,240,000	0	8,495,557	8,287,000	0	0	105,668,598	98,260,155	50,482,769	49,722,000	156,151,367	147,992,155	
その他の固定資産 (有形固定資産)															
構築物	560,474	0	0	0	37,386	0	0	0	523,088	0	118,147	0	641,235	0	
車両及び運搬具	1,445,223	790,253	1,633,896	1,220,000	764,473	479,248	0	0	2,314,646	1,531,005	4,029,472	1,668,995	6,344,118	3,200,000	
器具及び備品	4,534,563	0	1,672,305	0	1,521,316	0	0	0	4,685,562	0	6,702,382	0	11,387,934	0	
その他の固定資産 (有形固定資産) 計	6,540,260	790,253	3,306,201	1,220,000	2,323,175	479,248	0	0	7,523,286	1,531,005	10,850,001	1,668,995	18,373,287	3,200,000	
その他の固定資産 (無形固定資産)															
ソフトウェア	153,388	0	0	0	138,110	0	0	0	15,278	0	710,272	0	725,550	0	
その他の固定資産 (無形固定資産) 計	153,388	0	0	0	138,110	0	0	0	15,278	0	710,272	0	725,550	0	
その他の固定資産計	6,693,648	790,253	3,306,201	1,220,000	2,461,285	479,248	0	0	7,538,564	1,531,005	11,560,273	1,668,995	19,098,837	3,200,000	
基本財産及びその他の固定資産計	117,617,803	107,337,408	6,546,201	1,220,000	10,956,842	8,766,248	0	0	113,207,162	99,791,160	62,043,042	51,390,995	175,250,204	151,182,155	
将来入金予定の償還補助金の額		0	0	0	0	0	0	0	0	0					
差	117,617,803	107,337,408	6,546,201	1,220,000	10,956,842	8,766,248	0	0	113,207,162	99,791,160					

(注) 1. 「うち国庫補助金等の額」については、設備資金元金償還補助金がある場合には、償還補助総額を記載した上で、国庫補助金取崩計算を行うものとする。ただし、「将来入金予定の償還補助金の額」欄では、「期首帳簿価額」の「うち国庫補助金等の額」はマイナス表示し、実際に補助金を受けた場合に「当期増加額」の「うち国庫補助金等の額」をプラス表示することにより、「差引」欄の「期末帳簿価額」の「うち国庫補助金等の額」が貸借対照表上の国庫補助金等特別積立金残高と一致することが確認できる。

2. 「当期増加額」には、減価償却控除前の増加額、「当期減少額」には当期減価償却額を控除した減少額を記載する。

引当金明細書

(自) 平成 28年 4月 1日 (至) 平成 29年 3月 31日

社会福祉法人 善通寺福祉会
五岳荘

(単位：円)

科目	期首残高	当期増加額	当期減少額		期末残高	摘要
			目的使用	その他		
退職給付引当金	1,977,074	352,344 (159,948)		()	2,329,418	
賞与引当金	1,840,375	2,301,735 ()	1,840,375 ()	()	2,301,735	
計	3,817,449	2,654,079 (159,948)	1,840,375 ()	0 (0)	4,631,153	

(注)

1. 引当金明細書には、引当金の種類ごとに、期首残高、当期増加額、当期減少額及び期末残高の明細を記載する。
2. 目的使用以外の要因による減少額については、その内容及び金額を注記する。
3. 都道府県共済会または法人独自の退職給付制度において、職員の転職または拠点間の異動により、退職給付の支払を伴わない退職給付引当金の増加または減少が発生した場合は、当期増加額又は当期減少額（その他）の欄に括弧書きでその金額を内数として記載するものとする。

積立金・積立資産明細書

(自) 平成 28年 4月 1日 (至) 平成 29年 3月 31日

社会福祉法人 普通寺福祉社会
五岳荘

(単位:円)

区分	前期末残高	当期増加額	当期減少額	期末残高	摘 要
修繕積立金	0	13,000,000		13,000,000	
				0	
				0	
				0	
				0	
計	0	13,000,000	0	13,000,000	

(単位:円)

区分	前期末残高	当期増加額	当期減少額	期末残高	摘 要
修繕積立資産	0	13,000,000		13,000,000	
退職給付引当資産	1,977,074	352,344		2,329,418	退職給付金に対する積立
				0	
				0	
計	1,977,074	13,352,344	0	15,329,418	

(注)

1. 積立金を計上せずに積立資産を積み立てる場合には、摘要欄にその理由を明記すること。
2. 退職給付引当金に対応して退職給付引当資産を積み立てる場合及び長期預り金に対応して長期預り金積立資産を積み立てる場合には摘要欄にその旨を明記すること。

サービス区分間繰入金明細書

(自) 平成 28年 4月 1日 (至) 平成 29年 3月 31日

社会福祉法人 普通寺福祉会
五岳荘

(単位：円)

繰入元	サービス区分名		繰入金の財源 (注)	金額	使用目的等
	繰入先				
養護老人ホーム五岳荘	いきがいが対応型デイサービス		前期末支払金残高等	569,679	事業の運営に関する経費補填

(注) 拠点区分資金収支明細書(別紙3 (10))を作成した拠点においては、本明細書を作成のこと。
繰入金の財源には、措置費収入、保育所運営費収入、前期末支払資金残高等の別を記入すること。

まほろば拠点区分 資金収支計算書

(自)平成28年 4月 1日(至)平成29年 3月31日

(単位:円)

勘定科目		予算(A)	決算(B)	差異(A)-(B)	備考	
収入	介護保険事業収入	149,100,000	146,178,546	2,921,454		
	施設介護料収入	109,000,000	106,897,380	2,102,620		
	介護報酬収入	96,000,000	94,580,635	1,419,365		
	利用者負担金収入(一般)	13,000,000	12,316,745	683,255		
	利用者等利用料収入	40,100,000	39,281,166	818,834		
	施設サービス利用料収入	1,900,000	2,199,016	△299,016		
	食費収入(公費)	4,300,000	3,613,510	686,490		
	食費収入(一般)	9,200,000	10,312,070	△1,112,070		
	居住費収入(公費)	7,300,000	3,672,200	3,627,800		
	居住費収入(一般)	17,400,000	19,484,370	△2,084,370		
	経常経費寄附金収入	100,000	25,000	75,000		
	受取利息配当金収入	10,000	342	9,658		
	その他の収入	500,000	100,000	400,000		
	雑収入	500,000	100,000	400,000		
事業活動収入計(1)		149,710,000	146,303,888	3,406,112		
事業活動による収支	支出	人件費支出	80,150,000	79,377,611	772,389	
		職員給料支出	52,460,000	52,457,703	2,297	
		職員賞与支出	10,080,000	10,076,069	3,931	
		非常勤職員給与支出	4,510,000	4,285,210	224,790	
		派遣職員費支出	1,900,000	1,883,846	16,154	
		退職給付支出	900,000	616,000	284,000	
		法定福利費支出	10,300,000	10,058,783	241,217	
		事業費支出	22,250,000	21,534,979	715,021	
		給食費支出	8,170,000	8,164,783	5,217	
		介護用品費支出	1,382,000	1,381,476	524	
		医薬品費支出	180,000	50,788	129,212	
		保健衛生費支出	220,000	211,055	8,945	
		教養娯楽費支出	200,000	120,261	79,739	
		水道光熱費支出	5,872,000	5,871,876	124	
	消耗器具備品費支出	4,180,000	4,177,285	2,715		
	保険料支出	446,000	347,972	98,028		
	賃借料支出	1,400,000	1,209,483	190,517		
	車輛費支出	200,000		200,000		
	事務費支出	9,348,480	8,616,018	732,462		
	福利厚生費支出	2,300,000	2,132,737	167,263		
	職員被服費支出	5,000	2,904	2,096		
	旅費交通費支出	50,000		50,000		
	研修研究費支出	1,300,000	1,226,549	73,451		
	事務消耗品費支出	200,000	77,938	122,062		
	修繕費支出	110,000	44,442	65,558		
	通信運搬費支出	300,000	276,400	23,600		
	業務委託費支出	3,979,080	3,958,151	20,929		
	租税公課支出	100,000	15,580	84,420		
	保守料支出	490,000	445,497	44,503		
	渉外費支出	132,400	132,368	32		
	諸会費支出	187,000	146,000	41,000		
雑支出	195,000	157,452	37,548			
支払利息支出	7,240,000	7,235,496	4,504			
事業活動支出計(2)		118,988,480	116,764,104	2,224,376		
事業活動資金収支差額(3)=(1)-(2)		30,721,520	29,539,784	1,181,736		
収入	施設整備等補助金収入	900,000	900,000	0		
	施設整備等補助金収入	900,000	900,000	0		
	施設整備等収入計(4)		900,000	900,000	0	
固定資産取得支出		2,600,000	2,584,110	15,890		

まほろば拠点区分 資金収支計算書

(自)平成28年 4月 1日(至)平成29年 3月31日

(単位:円)

勘定科目		予算(A)	決算(B)	差異(A)-(B)	備考
施設整備等による収支	支出	建物取得支出(基本財産)	1,020,000	1,012,500	7,500
		車輛運搬具取得支出	1,580,000	1,571,610	8,390
	施設整備等支出計(5)	2,600,000	2,584,110	15,890	
	施設整備等資金収支差額(6)=(4)-(5)	△1,700,000	△1,684,110	△15,890	
その他の活動による収支	収入	拠点区分間繰入金収入		3,600	△3,600
		その他の活動収入計(7)		3,600	△3,600
	支出	その他の活動による支出		9,580	△9,580
		長期前払費用支出		9,580	△9,580
		その他の活動支出計(8)	0	9,580	△9,580
	その他の活動資金収支差額(9)=(7)-(8)	0	△5,980	5,980	
予備費支出(10)	1,901,520	—	1,901,520		
当期資金収支差額合計(11)=(3)+(6)+(9)-(10)		27,120,000	27,849,694	△729,694	
前期末支払資金残高(12)		14,415,153	14,415,153	0	
当期末支払資金残高(11)+(12)		41,535,153	42,264,847	△729,694	

まほろば拠点区分 事業活動計算書

(自)平成28年 4月 1日(至)平成29年 3月31日

(単位:円)

勘定科目		当年度決算(A)	前年度決算(B)	増減(A)-(B)
収益	介護保険事業収益	146,178,546	70,515,630	75,662,916
	施設介護料収益	106,897,380	50,785,220	56,112,160
	介護報酬収益	94,580,635	44,955,108	49,625,527
	利用者負担金収益(一般)	12,316,745	5,830,112	6,486,633
	利用者等利用料収益	39,281,166	19,730,410	19,550,756
	施設サービス利用料収益	2,199,016	1,410,600	788,416
	食費収益(公費)	3,613,510	2,060,980	1,552,530
	食費収益(一般)	10,312,070	4,818,580	5,493,490
	居住費収益(公費)	3,672,200	2,267,490	1,404,710
	居住費収益(一般)	19,484,370	9,172,760	10,311,610
	経常経費寄附金収益	25,000	112,400	△87,400
	サービス活動収益計(1)		146,203,546	70,628,030
サービス活動増減の部	人件費	77,028,148	45,446,759	31,581,389
	職員給料	52,457,703	29,175,183	23,282,520
	職員賞与	6,193,203	4,659,589	1,533,614
	賞与引当金繰入	1,533,403	3,882,866	△2,349,463
	非常勤職員給与	4,285,210	1,457,442	2,827,768
	派遣職員費	1,883,846	560,223	1,323,623
	退職給付費用	616,000	258,040	357,960
	法定福利費	10,058,783	5,453,416	4,605,367
	事業費	21,534,979	24,065,559	△2,530,580
	給食費	8,164,783	4,167,063	3,997,720
	介護用品費	1,381,476	848,649	532,827
	医薬品費	50,788	28,625	22,163
	保健衛生費	211,055	108,086	102,969
	教養娯楽費	120,261	51,074	69,187
	水道光熱費	5,871,876	3,804,401	2,067,475
	消耗器具備品費	4,177,285	14,263,177	△10,085,892
	保険料	347,972	268,038	79,934
	賃借料	1,209,483	526,446	683,037
	事務費	8,616,018	4,801,562	3,814,456
	福利厚生費	2,132,737	782,742	1,349,995
	職員被服費	2,904		2,904
	旅費交通費		1,690	△1,690
	研修研究費	1,226,549	365,570	860,979
	事務消耗品費	77,938	164,533	△86,595
	修繕費	44,442	100,407	△55,965
	通信運搬費	276,400	224,401	51,999
	広報費		167,400	△167,400
	業務委託費	3,958,151	2,130,400	1,827,751
	租税公課	15,580	26,460	△10,880
	保守料	445,497	190,423	255,074
	渉外費	132,368	123,766	8,602
	諸会費	146,000	47,500	98,500
	雑費	157,452	476,270	△318,818
減価償却費	29,019,144	18,996,989	10,022,155	
国庫補助金等特別積立金取崩額	△4,121,538	△6,910,306	2,788,768	
サービス活動費用計(2)		132,076,751	86,400,563	45,676,188
サービス活動増減差額(3)=(1)-(2)		14,126,795	△15,772,533	29,899,328
収益	受取利息配当金収益	342	1,731	△1,389
	その他のサービス活動外収益	100,000	475,970	△375,970
	雑収益	100,000	475,970	△375,970
サービス活動外収益計(4)		100,342	477,701	△377,359
費用	支払利息	7,235,496	3,954,743	3,280,753

まほろば拠点区分 事業活動計算書

(自)平成28年 4月 1日(至)平成29年 3月31日

(単位:円)

勘定科目		当年度決算(A)	前年度決算(B)	増減(A)-(B)
サービス活動外増減の部	費用			
	サービス活動外費用計(5)	7,235,496	3,954,743	3,280,753
	サービス活動外増減差額(6)=(4)-(5)	△7,135,154	△3,477,042	△3,658,112
経常増減差額(7)=(3)+(6)		6,991,641	△19,249,575	26,241,216
特別増減の部	収益			
	施設整備等補助金収益	900,000	66,000,000	△65,100,000
	施設整備等補助金収益	900,000	66,000,000	△65,100,000
	拠点区分間繰入金収益	3,600	66,221,208	△66,217,608
	特別収益計(8)	903,600	132,221,208	△131,317,608
	費用			
国庫補助金等特別積立金積立額	900,000	66,000,000	△65,100,000	
特別費用計(9)	900,000	66,000,000	△65,100,000	
特別増減差額(10)=(8)-(9)	3,600	66,221,208	△66,217,608	
当期活動増減差額(11)=(7)+(10)		6,995,241	46,971,633	△39,976,392
前期繰越活動増減差額(12)		46,971,633		46,971,633
当期末繰越活動増減差額(13)=(11)+(12)		53,966,874	46,971,633	6,995,241
繰越活動増減差額の部	基本金取崩額(14)			
	その他の積立金取崩額(15)			
	その他の積立金積立額(16)			
	次期繰越活動増減差額(17)=(13)+(14)+(15)-(16)	53,966,874	46,971,633	6,995,241

まほろば拠点区分 貸借対照表

平成29年 3月31日現在

(単位:円)

	資産の部			負債の部			増減
	当年度末	前年度末	増減	当年度末	前年度末	増減	
流動資産	46,513,930	19,853,366	26,660,564	流動負債	19,342,486	9,321,079	10,021,407
現金預金	26,094,738	99,384	25,995,354	事業未払金	4,247,041	5,436,171	△1,189,130
事業未収金	20,296,986	19,519,761	777,225	1年以内返済予定設備資金借入金	13,560,000		13,560,000
前払費用	91,440	203,832	△112,392	預り金	2,042	2,042	0
仮払金	30,766	30,389	377	賞与引当金	1,533,403	3,882,866	△2,349,463
固定資産	568,103,586	594,529,040	△26,425,454	固定負債	485,440,000	499,000,000	△13,560,000
基本財産	537,257,563	561,526,674	△24,269,111	設備資金借入金	485,440,000	499,000,000	△13,560,000
建物	537,257,563	561,526,674	△24,269,111	負債の部合計	504,782,486	508,321,079	△3,538,593
その他の固定資産	30,846,023	33,002,366	△2,156,343	純資産の部			
構築物	16,717,307	17,906,201	△1,188,894	国庫補助金等特別積立金	55,868,156	59,089,694	△3,221,538
車両運搬具	1,407,901	1,407,901	1,407,901	次期繰越活動増減差額	53,966,874	46,971,633	6,995,241
器具及び備品	12,711,235	15,096,165	△2,384,930	(うち当期活動増減差額)	6,995,241	46,971,633	△39,976,392
長期前払費用	9,580	9,580	9,580	純資産の部合計	109,835,030	106,061,327	3,773,703
資産の部合計	614,617,516	614,382,406	235,110	負債及び純資産の部合計	614,617,516	614,382,406	235,110

計算書類に対する注記（まほろば拠点区分用）

1. 重要な会計方針

- (1) 有価証券の評価基準及び評価方法
- ・満期保有目的の債券等－償却原価法（定額法）
 - ・上記以外の有価証券で時価のあるもの－決算日の市場価格に基づく時価法
- (2) 固定資産の減価償却の方法
- ・建物並びに器具及び備品－定額法
 - ・リース資産
 - 所有権移転ファイナンス・リース取引に係るリース資産
自己所有の固定資産に適用する減価償却方法と同一の方法によっている。
 - 所有権移転外ファイナンス・リース取引に係るリース資産
リース期間を耐用年数とし、残存価額を零とする定額法によっている。
- (3) 引当金の計上基準
- ・退職給付引当金－職員の退職給付に備えるため、香川県民間社会福祉施設職員退職手当共済等に基づく共済掛金額を退職給付引当資産とし、同額の退職給付引当金を計上する。
 - ・賞与引当金－職員に対する賞与に備えるため、支給対象期間基準により当該会計年度の負担する額を見積もり、計上する。

2. 重要な会計方針の変更

該当なし

3. 採用する退職給付制度

- (1) 平成18年3月31日までに採用した職員が退職した場合
社会福祉施設職員等退職手当共済法（昭和36年法律第155号）及び香川県民間社会福祉施設職員退職手当共済等に基づく退職手当共済約款の定めるところにより支給する。
- (2) 平成18年4月1日以降に採用した職員についての退職金
中小企業退職金共済法（昭和34年法律第160号）及び中小企業退職金共済法施行令（昭和39年政令第188号）中小企業退職金共済法施行規則（昭和34年労働省令第23号）その他関係法令に基づく共済約款の定めるところにより支給する。
- (3) 平成23年4月1日以降に養護老入ホームで採用した職員についての退職金
社会福祉施設職員等退職手当共済法（昭和36年法律第155号）及び香川県民間社会福祉施設職員退職手当共済等に基づく退職手当共済約款の定めるところにより支給する。

4. 拠点が作成する計算書類とサービス区分

当拠点区分において作成する計算書類は以下のとおりになっている。

- (1) まほろば拠点計算書類（第一号第四様式、第二号第四様式、第三号第四様式）

5. 基本財産の増減の内容及び金額

基本財産の増減の内容及び金額は以下のとおりである。

（単位：円）

基本財産の種類	前期末残高	当期増加額	当期減少額	当期末残高
建物	561,526,674	1,012,500	25,281,611	537,257,563
合計	561,526,674	1,012,500	25,281,611	537,257,563

6. 基本金又は固定資産の売却若しくは処分に係る国庫補助金等特別積立金の取崩し

該当なし

7. 担保に供している資産

担保に供されている資産は以下のとおりである。

建物（基本財産） 537,257,563円

担保している債務の種類および金額は以下のとおりである。

設備資金借入金（1年以内返済予定額を含む） 499,000,000円（まほろば）
 〃 70,560,000円（仙遊荘）

8. 固定資産の取得価額、減価償却累計額及び当期末残高

固定資産の取得価額、減価償却累計額及び当期末残高は、以下のとおりである。

(単位:円)

	取得価額	減価償却累計額	当期末残高
基本財産			
建物	579,355,225	42,097,662	537,257,563
小計	579,355,225	42,097,662	537,257,563
その他の固定資産			
構築物	18,698,795	1,981,488	16,717,307
車両運搬具	1,571,610	163,709	1,407,901
器具及び備品	16,484,509	3,773,274	12,711,235
小計	36,754,914	5,918,471	30,836,443
合計	616,110,139	48,016,133	568,094,006

9. 債権額、徴収不能引当金の当期末残高、債権の当期末残高

該当なし

10. 満期保有目的の債券の内訳並びに帳簿価額、時価及び評価損益

該当なし

11. 重要な後発事象

該当なし

12. その他社会福祉法人の資金収支及び純資産増減の状況並びに資産、負債及び純資産の状態を明らかに

するために必要な事項

該当なし

基本財産及びその他の固定資産（有形・無形固定資産）の明細書

社会福祉法人 社会福祉法人 善通寺福祉会
拠点区分 まほろば

(自) 平成28年 4月 1日 (至) 平成29年 3月31日

資産の種類及び名称	期首帳簿価額(A)		当期増加額(B)		当期減価償却額(C)		当期減少額(D)		期末帳簿価額(E=A+B-C-D)		減価償却累計額(F)		期末取得原価(G=E+F)		摘要
	うち国庫補助金等の額		うち国庫補助金等の額		うち国庫補助金等の額		うち国庫補助金等の額		うち国庫補助金等の額		うち国庫補助金等の額		うち国庫補助金等の額		
基本財産 (有形固定資産)															
建物	412,279,670	32,771,180	0	0	14,774,526	1,174,393	0	0	397,506,144	31,596,787	24,624,299	1,957,321	422,129,363	33,554,108	
建物附属設備	149,247,004	14,751,109	1,012,500	0	10,507,085	1,034,870	0	0	139,752,419	13,716,239	17,479,453	1,724,771	157,225,872	15,441,010	
基本財産合計	561,526,674	47,522,289	1,012,500	0	25,281,611	2,209,263	0	0	537,257,563	45,313,026	42,097,662	3,682,092	579,355,225	48,995,118	
その他の固定資産 (有形固定資産)															
構築物	17,906,201	9,763	0	0	1,188,894	594	0	0	16,717,307	9,259	1,981,488	840	18,698,795	10,099	
車両及び運搬具	0	0	1,571,610	900,000	163,709	93,749	0	0	1,407,901	806,251	163,709	93,749	1,571,610	900,000	
器具及び備品	15,096,165	11,557,642	0	0	2,384,930	1,818,022	0	0	12,711,235	9,739,620	3,773,274	2,878,503	16,484,509	12,618,123	
その他の固定資産 (有形固定資産) 計	33,002,366	11,567,405	1,571,610	900,000	3,737,533	1,912,275	0	0	30,836,443	10,555,130	5,918,471	2,973,092	36,754,914	13,528,222	
その他の固定資産計	33,002,366	11,567,405	1,571,610	900,000	3,737,533	1,912,275	0	0	30,836,443	10,555,130	5,918,471	2,973,092	36,754,914	13,528,222	
基本財産及びその他の固定資産計	594,529,040	59,089,694	2,584,110	900,000	29,019,144	4,121,538	0	0	568,094,006	55,868,156	48,016,133	6,655,184	616,110,139	62,523,340	
将来入金予定の償還補助金の額		0	0	0	0	0	0	0	0	0	0	0	0	0	
差	594,529,040	59,089,694	2,584,110	900,000	29,019,144	4,121,538	0	0	568,094,006	55,868,156	48,016,133	6,655,184	616,110,139	62,523,340	

(注) 1. 「うち国庫補助金等の額」については、設備資金元金償還補助金がある場合には、償還補助総額を記載した上で、国庫補助金取崩計算を行うものとする。ただし、「将来入金予定の償還補助金の額」欄では、「期首帳簿価額」の「うち国庫補助金等の額」はマイナス表示し、差額に補助金を受けた場合に「当期増加額」の「うち国庫補助金等の額」をプラス表示することにより、「差引」欄の「期末帳簿価額」の「うち国庫補助金等の額」が貸借対照表上の国庫補助金等特別積立金残高と一致することができる。

2. 「当期増加額」には、減価償却控除前の増加額、「当期減少額」には当期減価償却額を控除した減少額を記載する。

引当金明細書

(自) 平成 28年 4月 1日 (至) 平成 29年 3月 31日

社会福祉法人 普通寺福祉会
まほろば

科目	期首残高	当期増加額	当期減少額		期末残高	摘要
			目的使用	その他		
賞与引当金	3,882,866 (1,533,403)	3,882,866 (()	1,533,403	
	(()	(()	0	
	(()	(()	0	
計	3,882,866 (1,533,403)	3,882,866 (0)	1,533,403	

(単位：円)

(注)

1. 引当金明細書には、引当金の種類ごとに、期首残高、当期増加額、当期減少額及び期末残高の明細を記載する。
2. 目的使用以外の要因による減少額については、その内容及び金額を注記する。
3. 都道府県共済会または法人独自の退職給付制度において、職員の転職または拠点間の異動により、退職給付の支払を伴わない退職給付引当金の増加または減少が発生した場合は、当期増加額又は当期減少額（その他）の欄に括弧書きでその金額を内数として記載するものとする。