

平成31年度(令和元年度)
事業報告・決算書

社会福祉法人 善通寺福社会

目 次

平成31年度(令和元年度)事業報告

平成31年度(令和元年度)決算書

事業報告	… 1	(法人内訳表)	
本部事務局	… 2	資金収支計算書(第一号第一様式)	… 27
特別養護老人ホーム仙遊荘・ショートステイ仙遊荘	… 3	事業活動計算書(第二号第一様式)	… 28
仙遊荘デイサービスセンター	… 7	貸借対照表(第三号第一様式)	… 29
グループホーム仙遊荘	… 10	社会福祉事業区分 資金収支内訳表(第一号第三様式)	… 30
老人介護支援センター仙遊荘	… 13	社会福祉事業区分 事業活動内訳表(第二号第三様式)	… 32
養護老人ホーム五岳荘	… 14	社会福祉事業区分 貸借対照表内訳表(第三号第三様式)	… 34
特別養護老人ホームまほろば	… 17	財務諸表に対する注記(法人全体用) 別紙1	… 36
ゆったり温泉仙の湯	… 19	(附属明細書)	
善通寺福祉会職員構成	… 20	借入金明細書 別紙3(①)	… 38
法人内実施研修	… 21	寄附金収益明細書 別紙3(②)	… 39
善通寺福祉会組織図	… 22	補助金事業等収益明細書 別紙3(③)	… 40
理事会開催状況	… 23	事業区分間及び拠点区分間繰入金明細書 別紙3(④)	… 41
評議員会開催状況	… 24	基本金明細書 別紙3(⑥)	… 42
監査実施状況	… 24	国庫補助金等特別積立金明細書 別紙3(⑦)	… 43
評議員選任・解任委員会開催状況	… 24	財産目録 別紙4	… 44
役員名簿	… 25	【特別養護老人ホーム仙遊荘拠点区分】	
		仙遊荘拠点区分 資金収支計算書(第一号第四様式)	… 45
		仙遊荘拠点区分 事業活動計算書(第二号第四様式)	… 48
		仙遊荘拠点区分 貸借対照表(第三号第四様式)	… 51
		仙遊荘拠点区分 事業活動明細書 別紙3(⑩)	… 52
		財務諸表に対する注記(仙遊荘拠点区分用) 別紙2	… 54
		(附属明細書)	
		基本財産及びその他の固定資産(有形・無形固定資産)の明細書 別紙3(⑧)	… 56
		引当金明細書 別紙3(⑨)	… 57
		積立金・積立資産明細書 別紙3(⑫)	… 58
		サービス区分間繰入金明細書 別紙3(⑬)	… 59
		【養護老人ホーム五岳荘拠点区分】	
		五岳荘拠点区分 資金収支計算書(第一号第四様式)	… 60
		五岳荘拠点区分 事業活動計算書(第二号第四様式)	… 62
		五岳荘拠点区分 貸借対照表(第三号第四様式)	… 64
		財務諸表に対する注記(五岳荘拠点区分用) 別紙2	… 65
		(附属明細書)	
		基本財産及びその他の固定資産(有形・無形固定資産)の明細書 別紙3(⑧)	… 67
		引当金明細書 別紙3(⑨)	… 68
		積立金・積立資産明細書 別紙3(⑫)	… 69
		【特別養護老人ホームまほろば拠点区分】	
		まほろば拠点区分 資金収支計算書(第一号第四様式)	… 70
		まほろば拠点区分 事業活動計算書(第二号第四様式)	… 72
		まほろば拠点区分 貸借対照表(第三号第四様式)	… 74
		財務諸表に対する注記(まほろば拠点区分用) 別紙2	… 75
		(附属明細書)	
		基本財産及びその他の固定資産(有形・無形固定資産)の明細書 別紙3(⑧)	… 77
		引当金明細書 別紙3(⑨)	… 78

平成31年度(令和元年度)事業報告(総括)

平成31年度(令和元年度)は大きな節目の年として、深く心に刻まれる年となりました。

4月30日に天皇陛下が退位され、5月1日から元号が令和となり新しい時代が始まりました。

また、東京オリンピックを翌年に控え、アジア初となるラグビーワールドカップが日本で開催されるなど、スポーツ界で明るい話題が多い年でもありました。

その一方、各地で発生した大規模な風水害では多くの人たちが避難所での生活を強いられる中、日本中がワンチームとなり全国から暖かい手が差し伸べられました。

そして、突如発生した新型コロナウイルスは、私たちの想像をはるかに上回るスピードでパンデミックを引き起こし、日本だけでなく世界中の人たちが厳しい自粛生活を余儀なくされており、このウイルスにより医療崩壊のみならず、介護崩壊が現実のものとなっております。

このような中、私たち善通寺福祉会では入居者、利用者が安心して生活できる環境と、職員の安全な職場環境の確保のためスピード感をもって様々な予防対策に取り組みました。

2月20日には仙遊荘、五岳荘、まほろばにおいて入居者への面会制限を開始し、物品の納入についても指定場所以外での受け入れを禁止し外部からの感染リスクを抑えました。

同時に職員一人ひとりに感染の恐ろしさや感染時に与える周囲への影響などを説明し、予防の重要性を十分理解した上で、自身だけでなく自身の家族を含めた行動の見直しを指示いたしました。

3月25日には、善通寺市と協議のうえ「仙の湯」の運営を一時休止するなどの対応も行いました。

あわせて、デイサービスやショートステイのサービス提供についても検討することとなりましたが、社会機能の維持に必要な事業であることから、ご家族の協力も得ながら感染予防の行動を徹底し、当面の間はサービス提供を継続することとしました。

なお、マスクや、消毒液、手袋等に加え、入居生活に必要な衛生用品については昨年10月の消費税増税前に数ヶ月分購入し備蓄していたため、「物資不足」による業務負担を職員へ与えずに済んだことは幸いでした。

その他の取り組みですが、介護人材の確保については、本年度は新規採用者を4名採用することができました。

これは、県内高校への法人情報の提供や介護のお仕事紹介事業での学校訪問、積極的な介護実習受け入れ等の効果であると考えています。

人材育成については、法人内で介護福祉士取得のための助成制度を創設し、要件を満たす職員には助成を行い働きながらの資格取得をサポートしました。

また、まほろばホールにおいて一般市民の方を対象とした介護職員初任者研修を初めて開講し、16名の方が受講されました。

このような地域の方を対象とした講習会については、今後感染症の広がりを注意深く見守りながら、可能な限り継続してまいります。

10月には、介護保険法が改正され介護職員等特定処遇改善加算による介護職員への新たな処遇改善が開始されました。

新たな加算では、「専門性の高い介護職員に対する評価」や、「介護職員以外の職員へ支給」が新設され、介護職員にはより手厚い処遇改善を行いながら、福祉施設に勤務する全ての職種に対し処遇改善が実施されました。

本年度は、これまでに経験したことのないウイルスによるパンデミックに大きな不安を抱えながらも、すべての職員が「敬愛・誠実・奉仕」の理念に基づき入居者と職員の安全を最優先課題とし業務を遂行しました。

本部事務局事業報告

1 介護保険制度改定に合わせた柔軟な法人経営

令和元年10月1日に改正介護保険法が施行され、これまでの処遇改善加算に加えて新たに介護職員等特定処遇改善加算が新設された。

新加算算定にあたり算定の要件や、職員への支給方法等の情報収集に努めた。

新加算は、従来の処遇改善加算では支給対象ではない「介護職員以外の職員」も支給の対象となったが、その支給要件については複雑な点も多く、全国老協事務局や近隣施設等と情報を共有し法人内の制度設計を行った。

そして国から示されたルールに沿って、「法人に10年以上勤務する介護職員」や「それ以外の介護職員」「その他職員」等の3つの支給グループを設定し、支給時期については、1年間の保険請求がすべて終了し、特定加算の額が確定した後に一時金として5月末に支給を行うこととした。

これにより、支給額の算定事務作業も一度で完了し、支給額を効率よく職員へ配分することが可能となった。

また、退居から入居までの空所期間については、仙遊荘では平均3日、まほろばでは平均13日であった。

仙遊荘では、併設のショートステイからの入居が主であるため非常に短い空所期間となっている。

一方で、まほろばは他施設からの入居が大半を占めており、入居希望者情報の共有や、迅速な入居判定会の実施等により、受け入れ態勢は整っているものの他施設や家族との連絡調整等に多くの時間を取られたことが空所期間が長期化した大きな要因である。

2 介護人材の確保と更なる処遇改善の推進

法人が介護職員に対して行う資格取得支援制度については、6名の職員が本制度を利用した。

利用の結果、介護職員初任者研修を4名が受講終了し、1名が介護福祉士を取得した。

中でも、本制度運用後初の介護福祉士取得者を出せたことは大きな成果であった。

今後も継続して資格取得に向けて支援を行っていく。

3 法人の公益性の重視及び地域への貢献

福祉人材の確保と育成、加えて社会福祉法人としての地域貢献を目的として、一般市民を対象とした介護職員初任者研修をまほろばホールにおいて開催した。

介護人材養成機関と協定を締結し、受講生募集や教室設営などを共同で行った。

5月に開催した講習会では、16名が受講し終了証を受領した。

地域交流の取組では、中央地区民生委員・児童委員協議会と連携し防災訓練を行った。訓練では、まほろばホールでの避難所設営等の訓練を共同で行い有事の際の行動を確認した。また、五岳荘において中央地区民生委員・児童委員を招いて地域福祉に関する勉強会を開催し、養護老人ホームの重要性とその意義を話し合った。

地域の社会資源である福祉施設を、地域交流の場として活用できるよう様々な取組みを実施した。

新型コロナウイルスの発生により、人との接触が見直される中、これまでと同様の取組が継続できるかどうか今後の動向をみて柔軟に対応したい。

特別養護老人ホーム仙遊荘・ショートステイ仙遊荘事業報告

1 その人らしい心地良い生活が営めるよう、良質なサービスを提供する。

入居者一人ひとりの既往歴を把握し、その人の生活歴を知ることによって、個人別に良質なサービスを提供することができた。

また、入居生活を継続していくうえで、職員との良好な関係を気づけるよう忙しくても一度足を止めて話を聞く姿勢を大事にしながら信頼関係を築いた。

看取りのケアにおいても、終末期の大切な時間を家族に寄り添い支援を行った。

今後も、入居から退去まで一貫して個別化されたサービスの提供を行っていく。

2 自立支援に向けたケアの取り組み。

毎月職員研修を実施し、外部講師等による研修で職員の知識、技術の向上を目指すと共に、県外出張も含めた多様な研修に参加し、視野の拡大と他施設との交流を行った。

入居者カンファレンスで各職種と意見交換を行い、入居者個々の能力を見極め、各職種が協力して提供できるように努めた。

担当者会議は家族同席で行い、家族の意向を取り入れ、入居者と家族のニーズに沿ったケアの提供に努めた。

3 安心・安全に暮らせるように生活環境を整備し、事故防止に努める。

検証委員会が中心となって館内の危険箇所を抽出し、1つ1つ改善対策を行った。

入居者において転倒の恐れがある者には、生活リハビリの実施を行いながら離床センサー等の器具を併用し転倒防止に努めた。

事故防止対策委員会及び検証委員会では、起こったヒヤリハットに対して、事故要因の現場検証を行うなどして予防策や改善策の検討を行い、同内容のヒヤリハットを繰り返す入居者や、重大事故の発生等、事故防止対策は重要課題とし入居者が安全に暮らせるよう住環境の整備を行った。

4 感染症対策の徹底

年末に発生した新型コロナウイルスの感染予防のため、入居者への面会を制限すると共に、備品の納品なども玄関先とし、原則職員以外の館内への立ち入りを禁止した。

合わせて、職員一人ひとりが、感染症予防に対して強い自覚と意識を持ち、「持ち込まない」「広げない」を徹底した。

5 福祉の人材育成に努める。

職員一人ひとりがアドバイザーとして学生に関わり助言・指導を行った。

適時カンファレンスを行い、実習進行状況の確認と必要時実習委員会を開催し、問題解決や職員間の意見交換ができるよう取り組んだ。

新入職員に対しては、先輩職員がチェックリストに基づき業務スキルの評価を行いながら個別指導を行った。

6 くもん学習療法を強化し、脳の活性化によりその人らしい生活が送れるよう支援する。

くもん学習療法では、認知症予防・脳の活性化を図るだけでなく、その意欲の向上が、日常生活における目標に繋がるよう努めた。

入居状況

特別養護老人ホーム仙遊荘

入居定員 50 名

運営日数 366 日

実入居者数

令和2年3月31日現在 単位:人

	要介護度1		要介護度2		要介護度3		要介護度4		要介護度5		合計		
	男	女	男	女	男	女	男	女	男	女	男	女	計
4月	0	0	0	5	4	14	4	10	1	12	9	41	50
5月	0	0	0	5	4	15	4	10	1	11	9	41	50
6月	0	0	0	4	4	13	4	11	1	13	9	41	50
7月	0	0	0	4	4	14	5	10	0	13	9	41	50
8月	0	0	0	4	4	14	5	10	0	13	9	41	50
9月	0	0	0	4	4	14	5	10	0	13	9	41	50
10月	0	0	0	4	3	14	4	10	1	14	8	42	50
11月	0	0	0	4	3	14	4	11	1	14	8	43	51
12月	0	0	0	3	3	14	4	10	1	15	8	42	50
1月	0	0	0	3	4	15	4	9	1	15	9	42	51
2月	0	0	0	3	4	15	4	9	1	15	9	42	51
3月	0	0	0	2	5	12	3	11	1	16	9	41	50
合計	0	0	0	45	46	168	50	121	9	164	105	498	603

延べ入居者数

	要介護度1		要介護度2		要介護度3		要介護度4		要介護度5		合計			
	男	女	男	女	男	女	男	女	男	女	男	女	計	
4月	0	0	0	150	120	420	120	300	30	355	270	1,225	1,495	
5月	0	0	0	152	124	432	124	310	31	341	279	1,235	1,514	
6月	0	0	0	120	120	389	120	330	10	377	250	1,216	1,466	
7月	0	0	0	124	124	434	147	310	0	403	271	1,271	1,542	
8月	0	0	0	124	124	423	155	293	0	402	279	1,242	1,521	
9月	0	0	0	120	110	396	150	297	0	389	260	1,202	1,462	
10月	0	0	0	124	78	434	124	310	31	432	233	1,300	1,533	
11月	0	0	0	116	83	420	120	291	30	398	233	1,225	1,458	
12月	0	0	0	57	109	430	124	279	31	465	264	1,231	1,495	
1月	0	0	0	57	109	430	124	262	31	465	264	1,214	1,478	
2月	0	0	0	87	116	389	116	228	29	425	261	1,129	1,390	
3月	0	0	0	62	155	344	93	312	31	492	279	1,210	1,489	
計	0	0	0	1,293	1,372	4,941	1,517	3,522	254	4,944	3,143	14,700	17,843	
合計	0		1,293		6,313		5,039		5,198			17,843		
平均利用者数/日												8.59	40.16	48.75
平均介護度(累計)												3.79		
本年度平均入所率(%)												97.50%		
前年度平均入所率(%)												99.58%		

利用状況

ショートステイ仙遊荘

利用定員 20名

運営日数 366日

実利用者数

令和2年3月31日現在 単位:人

	要支援1		要支援2		要介護度1		要介護度2		要介護度3		要介護度4		要介護度5		合計		
	男	女	男	女	男	女	男	女	男	女	男	女	男	女	男	女	計
4月	0	0	1	1	2	5	4	7	3	3	0	3	0	1	10	20	30
5月	0	0	2	3	2	5	4	7	2	4	1	3	0	2	11	24	35
6月	0	0	1	2	3	6	4	7	2	2	1	2	0	2	11	21	32
7月	0	1	1	2	3	6	3	6	2	2	1	2	0	2	10	21	31
8月	0	0	0	2	3	7	3	5	2	3	1	2	0	3	9	22	31
9月	0	0	0	2	3	7	3	5	2	3	1	2	0	3	9	22	31
10月	0	0	0	2	3	5	3	5	2	3	1	2	0	4	9	21	30
11月	0	1	0	3	3	5	3	5	2	2	1	2	0	3	9	21	30
12月	0	0	0	3	3	4	3	5	2	3	1	1	0	4	9	20	29
1月	0	1	0	2	3	4	3	5	2	3	0	1	0	4	8	20	28
2月	0	0	0	2	4	4	5	6	1	3	0	1	0	3	10	19	29
3月	0	0	0	2	4	4	5	5	1	1	1	0	0	3	11	15	26
合計	0	3	5	26	36	62	43	68	23	32	9	21	0	34	116	246	362

延べ利用者数

	要支援1		要支援2		要介護度1		要介護度2		要介護度3		要介護度4		要介護度5		合計		
	男	女	男	女	男	女	男	女	男	女	男	女	男	女	男	女	計
4月	0	0	13	8	34	41	41	102	50	64	0	87	0	30	138	332	470
5月	0	0	16	14	35	43	40	115	62	64	24	93	0	35	177	364	541
6月	0	0	12	11	36	50	57	109	60	15	30	60	0	19	195	264	459
7月	0	2	6	10	39	51	65	107	62	16	31	62	0	62	203	310	513
8月	0	0	0	6	39	69	67	86	62	54	31	62	0	71	199	348	547
9月	0	0	0	7	38	74	79	82	60	44	30	60	0	72	207	339	546
10月	0	0	0	11	39	53	92	80	62	42	15	62	0	76	208	324	532
11月	0	2	0	13	38	52	90	78	60	46	19	57	0	72	207	320	527
12月	0	0	0	11	39	24	93	65	62	73	27	6	0	105	221	284	505
1月	0	2	0	20	39	38	92	36	46	88	0	31	0	85	177	300	477
2月	0	0	0	21	39	47	140	67	29	75	0	2	0	70	208	282	490
3月	0	0	0	25	39	49	155	66	31	31	14	0	0	47	239	218	457
計	0	6	47	157	454	591	1,011	993	646	612	221	582	0	744	2,379	3,685	6,064
平均利用者数/日															6.50	10.07	16.57
平均介護度															2.69		
本年度平均利用率(%)															82.84%		
前年度平均利用率(%)															81.47%		

平成31年度(令和元年度)行事内容

月	日	内	容
平成31年	4月5日	(金)	お花見(五岳荘中庭)
	4月19日	(金)	おやつ作り(カットフルーツのトライフル)
	4月24日	(水)	おやつ作り(フルーツサンド)
令和元年	5月8日	(水)	おやつ作り(キウイはちみつヨーグルト)
	5月9日	(木)	こいのぼり見学(丸亀城)・ショッピングと外食(ゆめタウン)
	5月22日	(水)	おやつ作り(カステラケーキ)
	6月12日	(水)	おやつ作り(フルーチェ)
	6月19日	(水)	外出(鉢伏公園)
	6月26日	(水)	おやつ作り(わらびもち)
	7月3日	(水)	七夕(流しそうめん)
	7月10日	(水)	おやつ作り(プリン・ア・ラ・モード)
	7月24日	(水)	おやつ作り(フルーツサンド)
	8月14日	(水)	おやつ作り(パイナップルスムージー)
	8月20日	(火)	縁日
	8月21日	(水)	スイカ割り
	8月28日	(水)	おやつ作り(クッキー&サイダーゼリー)
	9月11日	(水)	おやつ作り(オレンジジュースとところてん)
	9月15日	(日)	高齢者訪問(100歳と89歳のお祝い)
	9月18日	(水)	おやつ作り(ところてん)
	10月9日	(水)	おやつ作り(プリン・ア・ラ・モード)
	10月11日	(金)	ショッピング(ゆめタウン丸亀)
	10月23日	(水)	おやつ作り(カステラケーキ)
	11月17日	(日)	隊友会カラオケ大会
	11月19日	(火)	おやつ作り(豆乳さつまいも)
	11月21日	(木)	ショッピング(フジグラン丸亀)
	11月27日	(水)	おやつ作り(さつま芋ホットケーキ)
	12月11日	(水)	おやつ作り(カットフルーツのトライフル)
	12月19日	(木)	おやつ作り(フルーツサンド)
	12月25日	(水)	クリスマス会、忘年会
令和2年	1月7日	(火)	新年会
	1月10日	(金)	初詣(総本山善通寺)
	1月15日	(水)	おやつ作り(さつま芋の茶巾絞り)
	1月22日	(水)	おやつ作り(カステラケーキ)
	2月5日	(水)	節分
	2月12日	(水)	おやつ作り(フルーチェ)
	2月26日	(水)	おやつ作り(クリームぜんざい)
	3月3日	(火)	ひな祭り(2F)
	3月4日	(水)	ひな祭り(3F)
	3月11日	(水)	おやつ作り(プリン・ア・ラ・モード)
	3月25日	(水)	おやつ作り(お抹茶・お茶菓子)

毎月 お誕生日会、音楽レク、書道クラブ、お楽しみクラブ
 随時 婦人会ふれあい訪問 タッチの癒し 傾聴ボランティア
 その他 散髪

仙遊荘デイサービスセンター事業報告

1 利用者の声を大切にする。

職員の業務効率優先ではなく、利用者の立場に立って物事を考えながら、職員一人ひとりがスピード感をもって行動し、利用者のできないことに目を向けるのではなく、その利用者にとって必要なことを考え、できることを可能な限り維持することを目的に業務を行った。

住み慣れた在宅での暮らしをサポートし、自立支援を念頭に在宅生活の継続を目指すケアを実践し、利用者の声を職員間でとどめることなく、担当のケアマネージャーや家族と共有しその人らしいケアに繋げた。

また、新型コロナウイルス感染症予防のため併設の特別養護老人ホーム等が面会制限等の予防措置を行う中でも、デイサービス事業の社会的重要性を重んじ、利用者家族の協力を得ながら感染予防を徹底し事業を継続した。

2 一歩先を考え行動する。

利用者の反応を観ながら支援を行い、隠れたニーズに気付けるよう努力した。

また、危機管理や予後予測のために、利用者の状態変化を注意深く観察することで、事故の未然防止に繋げた。

併せて在宅での生活状況の聞き取りや家族との連絡を密にすることで、サービス提供時間中の急変を防ぎ、年間の緊急搬送を0件とすることができた。

3 忙しくても、心のこもった『おもてなし』の介護サービスを提供する。

サービス提供時間が限られている中で出来る限りの『おもてなし』のサービスを提供するために職員間で意見を出し合い検討を重ねた。

中でも昼食の提供はデイサービスの大切な役割の一つとして捉え、栄養バランスや栄養価に配慮し、大勢で一緒に会話を楽しみながら、おいしく食事を取れるよう心掛けた。

自身が「食べたい」と感じる味や見た目、食べられる環境を整えることで、食事面から在宅生活の継続を支援した。

食事と同様に入浴も利用者にとって大きな気分転換であり楽しみであるため、湯船に浸かる開放感を大切に、四季折々の季節に合ったお楽しみ風呂を企画、くつろげる入浴サービスを提供した。

4 心地よさを感じるサービスを提供する。

心地よさを感じるサービス提供実現のために、職員の会話力を向上させ常に笑顔の絶えないデイサービスを目指した。

また、職員の配属期間が長くなり利用者とのなじみの関係が深くなる中でも、職員一人ひとりが初心に立ち返り、丁寧さ・礼儀正しさを損なわないよう利用者との関係性を改めて見直した。

利用者との「なじみ」の関係や環境を維持し、利用者が住み慣れた地域で安心して生活できるだけでなく、家族の不安や心身の疲労にも寄り添い一緒に住む家族も心地よく安心できるよう努めた。

利用状況

仙遊荘デイサービスセンター

利用定員 月曜日～金曜日 25名 土曜日 15名
 運営日数 307日

実利用者数

令和2年3月31日現在 単位:人

	要支援1		要支援2		要介護度1		要介護度2		要介護度3		要介護度4		要介護度5		合計		
	男	女	男	女	男	女	男	女	男	女	男	女	男	女	男	女	計
4月	1	7	1	6	1	13	0	4	0	4	3	1	0	0	6	35	41
5月	0	8	3	6	1	13	0	4	0	3	3	1	0	0	7	35	42
6月	0	6	1	6	1	14	0	4	0	3	2	0	0	0	4	33	37
7月	0	7	1	6	2	14	0	4	0	3	2	0	0	0	5	34	39
8月	0	7	1	6	2	12	0	5	0	3	2	0	0	0	5	33	38
9月	0	9	1	6	3	10	0	6	0	3	2	0	0	0	6	34	40
10月	0	8	1	6	2	10	0	5	0	3	1	1	0	0	4	33	37
11月	1	7	1	6	2	9	0	5	0	2	2	1	0	0	6	30	36
12月	1	7	1	6	2	9	0	5	0	2	2	1	0	0	6	30	36
1月	1	7	1	5	2	9	0	5	0	2	2	0	0	0	6	28	34
2月	1	7	1	5	1	8	0	5	0	2	2	0	0	0	5	27	32
3月	0	5	1	4	2	8	0	5	1	2	2	0	0	0	6	24	30
合計	5	85	14	68	21	129	0	57	1	32	25	5	0	0	66	376	442

延べ利用者数

	要支援1		要支援2		要介護度1		要介護度2		要介護度3		要介護度4		要介護度5		合計			
	男	女	男	女	男	女	男	女	男	女	男	女	男	女	男	女	計	
4月	4	26	9	53	21	158	0	58	0	54	39	11	0	0	73	360	433	
5月	0	31	12	55	25	154	0	57	0	33	38	9	0	0	75	339	414	
6月	0	28	4	50	24	156	0	50	0	38	32	0	0	0	60	322	382	
7月	0	40	2	57	28	176	0	59	0	41	32	0	0	0	62	373	435	
8月	0	34	4	45	26	142	0	73	0	38	31	0	0	0	61	332	393	
9月	0	34	4	42	28	146	0	82	0	37	30	0	0	0	62	341	403	
10月	0	38	3	49	29	147	0	86	0	35	26	10	0	0	58	365	423	
11月	1	31	4	49	29	140	0	82	0	29	33	14	0	0	67	345	412	
12月	2	30	4	46	25	129	0	76	0	27	28	11	0	0	59	319	378	
1月	3	27	4	44	26	135	0	74	0	26	28	0	0	0	61	306	367	
2月	2	25	4	39	23	141	0	67	0	28	35	0	0	0	64	300	364	
3月	0	19	4	33	29	153	0	75	4	30	28	0	0	0	65	310	375	
計	12	363	58	562	313	1,777	0	839	4	416	380	55	0	0	767	4,012	4,779	
平均利用者数/日																2.56	13.37	15.93
平均介護度																1.79		
本年度平均利用率(%)																66.70%		
前年度平均利用率(%)																62.83%		

平成31年度(令和元年度)行事内容

月	日	内	容
平成31年	4月18日	(木)	ヤクルト訪問『うん知育講座』
令和元年	6月24日	(月)	マジックショー(観音寺マジッククラブ)
	7月16日	(火)	大正琴コンサート(アンサンブル向日葵)
	8月2日	(金)	尽誠学園看護実習レクリエーション
	9月24日	(火)	オカリナコンサート(ふるさと～with you)
	10月11日	(金)	財ノ神獅子舞
	11月14日	(木)	手作りおやつ
	11月29日	(金)	吉原小学校1年生訪問
	12月17日	(火)	善通寺看護学校レクリエーション
令和2年	1月10日	(金)	白玉おしるこ提供
	2月27日	(木)	大正琴コンサート(アンサンブル向日葵)

毎月3回:元気ハツラツ教室 音楽レク
 毎月1回:婦人会ふれあい訪問、笑いヨガ
 毎月:お誕生日会 随時:タッチの癒し

グループホーム仙遊荘事業報告

1 生活の場として快適空間作りを目指す。

利用者の生活環境の向上と安全性の確保のため、フロアの大規模改修を行った。これにより、職員が調理業務を行いながら入居者の見守りが行えるようになった。加えて、キッチンの設置方向を改善したことによって入居者が調理に関われるようになり役割ができた。照明や採光も同時に見直したことで、フロア内が明るくなり入居者同士の会話や笑い声も依然と比べ多くなった。

2 入居者が楽しく、生きがいを持って生活できる毎日を目指す。

入居者のこれまでの暮らしに合わせたスケジュールで、それまでたしなんできた絵手紙や習字等一人ひとりの趣味嗜好に合わせた暮らしをサポートした。

くもん学習療法を継続し、脳の活性トレーニングを行い、『その人らしい生活支援』と入居者自身が目標を持って暮らせるよう努めた。

運営推進会議やボランティアの協力を得ながら公民館祭りや、総本山善通寺で行われたイベントへの参加等の外出を楽しみ、地域との関係が途切れないように援助した。

3 入居者の健康維持に努める。

毎日の健康管理を主治医や歯科医、及び併設する特別養護老人ホームの看護師と連携し、入居者の心身の変化を見逃さず、安心した暮らしのサポートを行った。

入居者一人ひとりの日課に合わせた生活支援を行う中で、生活動作の目標を立て、機能の維持向上を実施した。

心の健康促進としてアニマルセラピーを継続し、癒し効果と小動物を愛おしく思うことや、守りたいと思うことで精神的な安定を図った。

新型コロナウイルスの発生により、外出が自粛され家族との面会も制限された中で入居者の心と体の健康維持は非常に困難な課題であったが、家族の協力により電話で入居者と会話を行ったり、窓越しに面会を行うなどの工夫で精神的不調を伴うようなことはなかった。フロア内での体操継続や、敷地内での散歩を行うことで体力低下の防止に努めた。

4 職員間のチームワークを良くし、明るい職場を目指す。

勤務交代時、入居者全員の直近24時間の状態を申し送り、切れ目のないケアを実施した。

カンファレンスでは、職員全員が発言し色々な視点からケア方針を協議した。

互いに信頼し、お互いの知識を出し合うことでチーム力向上につなげ、質の高いケアを提供した。

5 介護技術の向上を図る。

重度の認知症ケアの1つであるユマニチュードについて勉強会を行った。

今後もこれまでと同様に認知症ケアの研修を行い、スキル向上を図る。

職場体験や介護・看護実習を積極的に受け入れることで、職員自身の専門知識やコミュニケーション能力、技術の向上につながった。

家族交流会において実施した満足度アンケートでは、多くの家族から高評価を得ることができた。

入居状況

グループホーム仙遊荘

入所定員 9名

運営日数 366日

実入所者数

令和2年3月31日現在 単位:人

	要支援2		要介護度1		要介護度2		要介護度3		要介護度4		要介護度5		合計		
	男	女	男	女	男	女	男	女	男	女	男	女	男	女	計
4月	0	1	0	3	0	1	1	2	0	0	0	0	1	7	8
5月	0	1	0	3	0	2	1	2	0	0	0	0	1	8	9
6月	0	1	0	3	0	2	0	2	1	0	0	0	1	8	9
7月	0	0	0	4	0	2	0	2	1	0	0	0	1	8	9
8月	0	0	0	4	0	2	0	2	1	0	0	0	1	8	9
9月	0	0	0	4	0	2	0	2	1	0	0	0	1	8	9
10月	0	0	0	4	0	2	0	2	1	0	0	0	1	8	9
11月	0	0	0	4	0	2	0	2	1	0	0	0	1	8	9
12月	0	0	0	3	0	3	0	2	1	0	0	0	1	8	9
1月	0	0	0	4	0	2	0	2	1	0	0	0	1	8	9
2月	0	0	0	3	0	3	0	3	1	0	0	0	1	9	10
3月	0	0	0	3	0	3	0	2	1	0	0	0	1	8	9
合計	0	3	0	42	0	26	2	25	10	0	0	0	12	96	108

延べ入所者数

	要支援2		要介護度1		要介護度2		要介護度3		要介護度4		要介護度5		合計		
	男	女	男	女	男	女	男	女	男	女	男	女	男	女	計
4月	0	30	0	87	0	30	30	60	0	0	0	0	30	207	237
5月	0	31	0	84	0	60	31	62	0	0	0	0	31	237	268
6月	0	30	0	81	0	60	0	60	30	0	0	0	30	231	261
7月	0	0	0	117	0	62	0	62	31	0	0	0	31	241	272
8月	0	0	0	124	0	39	0	62	31	0	0	0	31	225	256
9月	0	0	0	120	0	50	0	60	30	0	0	0	30	230	260
10月	0	0	0	124	0	62	0	62	31	0	0	0	31	248	279
11月	0	0	0	120	0	60	0	60	30	0	0	0	30	240	270
12月	0	0	0	93	0	93	0	62	31	0	0	0	31	248	279
1月	0	0	0	124	0	62	0	62	31	0	0	0	31	248	279
2月	0	0	0	87	0	74	0	69	29	0	0	0	29	230	259
3月	0	0	0	89	0	93	0	62	31	0	0	0	31	244	275
計	0	91	0	1,250	0	745	61	743	305	0	0	0	366	2,829	3,195
平均利用者数/日												1.00	7.75	8.75	
平均介護度												2.05			
本年度平均利用率(%)												96.99%			
前年度平均利用率(%)												97.53%			

平成31年度(令和元年度)行事内容

月	日	内 容
平成31年	4月2日 (火)	お誕生日会
	4月4日 (木)	お花見(花見弁当作り)
	4月8日 (月)	中央婦人会 与北婦人会ふれあい散歩
	4月15日 (月)	竜川婦人会ふれあい散歩・期日前市議会選挙
	4月18日 (木)	ヤクルト『うん知育講座』参加
	4月23日 (火)	おやつ作り(桜ゼリー作り)
	4月26日 (金)	第75回運営推進会議
令和元年	5月7日 (火)	中央婦人会ふれあい散歩
	5月10日 (金)	善通寺看護学生ボランティアと花壇の整備
	5月14日 (火)	綾川イオンにて外食とショッピング
	5月20日 (月)	五岳の里にピクニック(お弁当作り)
	6月3日 (月)	中央婦人会訪問にてカラオケ大会
	6月4日 (火)	家族交流会(キッチンお披露目)すし遊館の出張握り
	6月17日 (月)	竜川婦人会訪問にておやつ作り(水無月作り)
	6月18日 (火)	丸亀ゆめタウンにショッピング
	6月28日 (金)	第76回運営推進会議
	7月1日 (月)	中央婦人会訪問にて折り紙作品作り
	7月3日 (水)	ドライブ(懐かしの場所巡り)
	7月4日 (木)	お誕生日会
	7月22日 (月)	外部評価
	7月25日 (木)	お誕生日会
	8月2日 (金)	午節句(白玉団子のフルーツポンチ作り)
	8月8日 (木)	五智院前掛け奉納 外食(松阪国道店)
	8月19日 (月)	与北婦人会訪問にてカラオケ大会
	8月26日 (月)	竜川婦人会ふれあい散歩
	8月30日 (金)	第77回運営推進会議
	9月9日 (月)	与北婦人会訪問にて手芸
	9月15日 (日)	第7回善通寺福祉会祭り参加
	10月1日 (火)	秋の遠足(国営まんのう公園)
	10月15日 (火)	運動会(障害物競走用のパン作り)
	10月28日 (月)	第78回運営推進会議
	11月5日 (火)	県下一斉シェイクアウト参加 中央婦人会のふれあい散歩
	11月14日 (木)	外出(五岳の里に菊花展鑑賞)外食(1\$館)
	11月19日 (火)	おやつ作り(芋巾着作り)
	12月9日 (月)	第79回運営推進会議
	12月16日 (月)	竜川婦人会ふれあい散歩
	12月25日 (水)	クリスマス会
	12月29日 (日)	忘年会
令和2年	1月5日 (日)	書初め(テーマは今、思う事)
	1月9日 (木)	初詣(お大師さん) 鏡開き(白玉ぜんざい)
	1月20日 (月)	竜川婦人会訪問にてお正月遊び
	1月30日 (木)	温泉(仙の湯)
	2月3日 (月)	節分の巻きずし作り 豆まき
	2月3日 (月)	お誕生日会
	2月10日 (月)	与北婦人会ふれあい訪問(ゴミ箱作り)
	2月14日 (金)	バレンタイン(チョコバナナ作り)
	2月17日 (月)	竜川婦人会訪問にてカラオケ大会
	2月21日 (金)	第80回運営推進会議
	2月27日 (木)	火災訓練
	3月3日 (火)	桃の節句(オリジナルフルーツパフェ作り)
	3月10日 (火)	お誕生日会
	3月25日 (水)	お誕生日会
	3月31日 (火)	たこ焼きパーティー

毎月:絵手紙教室(第4水曜日) 随時:タッチの癒し
 週1回(木):アニマルセラピー 毎月月末:くもん学習月次検討会
 その他:2月27日より、新型コロナウイルス感染拡大防止のためアニマルセラピー、
 婦人会ふれあい訪問、タッチの癒し、絵手紙教室は中止となっている。

老人介護支援センター仙遊荘事業報告

1 利用者の生活の質の向上を目指し、ケアマネジメントを充実させる。

法令を遵守し、ケアマネジメントのプロセスを確実に実施することを重視した。

併せて高齢者の心身の変化について理解しつつ利用者ニーズに基づき、ケアマネジメントのプロセスを確実に実施するように努めた。

研修制度に従い、研修への参加や市ケアマネージャー連絡会や在宅医療・介護連携研修会、地域連携懇談会に積極的に参加し、知識の向上と医療職種、ケアマネージャー間の連携に努めた。

訪問エリアの拡大と共に、四国こどもとおとなの医療センター、西香川病院、香川労災病院等の医療関連機関との連携を図り、利用者の入退院時の医師との連携と情報提供に努めた。新たに回生病院認知症疾患医療センターの医師や職員と連携を図り、若年性認知症の方の在宅復帰に関わり、またケアについての勉強会にも参加した。介護相談にもその都度応じ、要介護者との関わりを持つように努めた。

2 職員及び事業所の質の向上を目指す。

地域ケア会議や各地域包括支援センターが主催する会議等に参加し、知識向上を目指し、職員個々のマネージメントに生かした。

また、支援を必要としている地域住民に対しては自立の援助により地域福祉の向上に貢献できるように、善通寺福祉会の一員として活動に参加した。

看護学校や病院関係者の研修、臨地実習の受け入れにより、介護保険制度やケアマネジメントのプロセス、社会資源等について伝える機会を持った。

研修や実習の受け入れにより自身のマネージメントを振り返り、常に知識の向上を意識し業務を行った。

利用状況

実利用者数

令和2年3月31日現在 単位:人

	要介護度1		要介護度2		要介護度3		要介護度4		要介護度5		合計		
	男	女	男	女	男	女	男	女	男	女	男	女	計
4月	5	19	3	9	4	5	3	4	0	2	15	39	54
5月	5	19	3	7	3	4	4	5	0	2	15	37	52
6月	5	19	3	7	3	3	3	3	0	2	14	34	48
7月	5	20	3	7	3	2	3	6	0	3	14	38	52
8月	5	20	2	7	4	3	3	3	0	3	14	36	50
9月	5	20	2	6	4	5	3	3	0	3	14	37	51
10月	5	20	2	6	5	4	2	3	0	3	14	36	50
11月	5	20	1	6	5	4	2	5	0	4	13	39	52
12月	6	19	0	6	6	5	2	3	0	5	14	38	52
1月	5	20	0	6	3	4	4	3	0	4	12	37	49
2月	5	20	0	7	3	4	4	3	0	3	12	37	49
3月	5	19	1	7	3	4	4	2	0	3	13	35	48
計	61	235	20	81	46	47	37	43	0	37	164	443	607
本年度月平均											13.7	36.9	50.6
前年度月平均											15.6	36.4	52.0

1 入所者のための明るく楽しい生活の場の提供

入所者の日常生活相談や悩み等も聞きながら解決策を講じ、また、その中で処遇に勘案できるものは処遇計画書に反映させることにより、少しでも充実した日常生活が営めるよう支援した。

サービス提供や体調面など家族と連絡を取りながら、家族の意見等も反映した支援に繋げるようにし、また、自立が困難な入所者に対しては、要介護認定の申請を行い、介護サービスを受けることで外出機会を増やし、本人や家族が満足してもらえるように努めた。

施設内において充実した生活が送れるように、できる限り入所者が自主的に参加できるようなクラブ活動、季節を感じさせられるような行事を企画立案し、余暇活動の充実を図った。

隔月で給食委員会を開催し、日常の食事や行事食に関して入所者の意見を聞き、入所者の嗜好の把握に努めた。

2 安全で安心した生活が送れる施設への実現化

法人全体の感染症対策委員会に必ず参加して意見交換を行うとともに、全職員対象の職員ミーティングにおいては、感染症対策研修を少なくとも年1回は実施し、感染症予防の意識を高めた。

また、新型コロナウイルス感染症の流行に伴い、職員以外の館内の立ち入り制限を実施、入所者への面会制限はもとより、物品の納品等は玄関先で行い、入所者の外出も一定の制限を行った。

事故防止については、報告書やヒヤリハットを作成し、全ての報告に対し事業所内で検証を行い、またそれらを事故防止対策委員会において再検証して事故防止・予防の意識を高めた。

今年度は、敷地境界に赤外線センサーを設置し、事故の未然防止に努めると共に防犯機能を高めた。

入所者の健康面では、主治医との連絡を密にし、看護職員、支援員全員が服薬管理、バイタル測定を行うことにより入所者の健康状態を把握し健康管理に努めると共に、協力医療機関との連携を強化し、入所者の急変時に備えた。

消防計画に基づき、年2回の職員、入所者参加の防火・避難訓練とシェイクアウト防災訓練を実施し、日頃より防火・防災についての周知を図った。

夜勤体制により、夜間の見守りの強化を図り、入所者の異変に素早く対応した。

3 地域の中での交流の場

各市町の地域包括支援センターに出向き、養護老人ホームの存在・意義を説明するなどの働きかけを行うことで、各地域との交流のきっかけを作り、また、措置者の対象を宇多津、坂出から高松地区まで拡大し、福祉ニーズの発掘を図った。

養護老人ホームの意義や地域で果たす役割などの勉強会を中央地区民生委員児童委員協議会を施設に招き実施した。

その他にも施設と地域社会を結ぶ「かけ橋」の役割を担ってくれるボランティアの方々を積極的に受入れ入所者の生活の質を高める支援や、地域の拠点施設としての機能を高めた。

今後も、感染症の収束を見極めながら交流継続していく。

入所状況

養護老人ホーム五岳荘

入所定員 50名
 運営日数 366日

実入所者数

令和2年3月31日現在 単位:人

	自立		要支援1		要支援2		要介護度1		要介護度2		要介護度3		要介護度4		要介護度5		合計		
	男	女	男	女	男	女	男	女	男	女	男	女	男	女	男	女	男	女	計
4月	5	7	2	2	1	0	4	7	2	3	0	5	2	1	0	0	16	25	41
5月	5	7	2	2	1	0	4	7	2	3	0	5	2	1	0	0	16	25	41
6月	5	7	1	2	2	0	4	7	2	4	0	3	2	1	0	0	16	24	40
7月	5	7	1	2	2	0	3	7	2	4	0	3	2	1	0	0	15	24	39
8月	5	7	1	2	2	0	3	6	2	5	0	4	1	0	0	0	14	24	38
9月	6	7	1	2	2	0	3	6	2	5	0	4	1	0	0	0	15	24	39
10月	6	7	1	2	2	0	3	6	2	4	0	4	1	1	0	0	15	24	39
11月	6	7	1	1	2	0	3	7	2	4	0	4	1	1	0	0	15	24	39
12月	6	7	1	1	2	0	3	7	1	4	1	4	1	1	0	0	15	24	39
1月	6	7	1	1	2	0	3	7	1	4	1	4	1	1	0	0	15	24	39
2月	6	7	0	1	2	0	3	7	2	4	1	4	1	1	0	0	15	24	39
3月	6	8	0	1	2	0	3	7	2	4	1	4	1	0	0	0	15	24	39
合計	67	85	12	19	22	0	39	81	22	48	4	48	16	9	0	0	182	290	472

延べ入所者数

	自立		要支援1		要支援2		要介護度1		要介護度2		要介護度3		要介護度4		要介護度5		合計		
	男	女	男	女	男	女	男	女	男	女	男	女	男	女	男	女	男	女	計
4月	150	210	60	60	30	0	120	210	60	90	0	150	60	30	0	0	480	750	1,230
5月	155	217	62	62	31	0	124	217	62	93	0	132	62	31	0	0	496	752	1,248
6月	150	210	30	60	60	0	105	210	60	120	0	90	60	30	0	0	465	720	1,185
7月	155	217	31	62	62	0	93	217	62	124	0	93	40	31	0	0	443	744	1,187
8月	155	217	31	62	62	0	93	186	62	155	0	124	31	0	0	0	434	744	1,178
9月	179	210	30	60	60	0	90	180	60	150	0	120	30	0	0	0	449	720	1,169
10月	186	217	31	62	62	0	93	186	62	124	0	124	31	31	0	0	465	744	1,209
11月	180	210	30	30	60	0	90	210	60	120	0	120	30	30	0	0	450	720	1,170
12月	186	217	31	31	62	0	93	217	31	124	31	124	31	31	0	0	465	744	1,209
1月	186	217	31	31	62	0	93	217	31	124	31	124	31	31	0	0	465	744	1,209
2月	174	203	0	29	58	0	87	203	58	116	29	116	29	3	0	0	435	670	1,105
3月	186	224	0	31	62	0	93	217	62	124	31	124	31	0	0	0	465	720	1,185
合計	2,042	2,569	367	580	671	0	1,174	2,470	670	1,464	122	1,441	466	248	0	0	5,512	8,772	14,284
平均入所者数/日																	15.06	23.97	39.03
平均介護度																	1.92		
本年度平均入所率(%)																	78.3%		
前年度平均入所率(%)																	83.0%		

平成31年度(令和元年度)行事内容

月	日	内	容
平成31年	4月5日	(金)	お花見
	4月9日	(火)	春のお食事会
	4月10日	(水)	防火訓練(夜間想定)
令和元年	5月14日	(火)	西部ひまわり会様
	5月21日	(火)	外食 焼肉 金牛
	6月4日	(火)	外食 海鮮・寿司 ここも
	6月7日	(金)	おやつ作り オリジナルパフェ
	6月10日	(月)	外食 中華 餃子の王将
	7月5日	(金)	七夕まつり
	7月7日	(日)	南ファミリー劇団様 招待
	7月18日	(木)	隊友会様
	8月2日	(金)	おみがき
	8月7日	(水)	盆供養
	8月8日	(木)	南ファミリー劇団様
	8月28日	(水)	ビアガーデン
	9月15日	(日)	福祉会祭り
	9月25日	(水)	おやつ作り 豆腐白玉もち
	10月6日	(日)	木徳西組様
	10月8日	(火)	防火訓練(昼間想定)
	10月11日	(金)	財ノ神獅子組様
	10月12日	(土)	南町 町若獅子組様
	10月13日	(日)	丸山八幡神輿様
	11月3日	(日)	東原獅子組様
	11月5日	(火)	お茶会 裏千家 松野宗幸先生
	11月5日	(火)	シェイクアウト
	12月12日	(木)	中央長寿会様
	12月17日	(火)	おみがき
	12月18日	(水)	餅つき
	12月25日	(水)	クリスマス会
令和2年	1月22日	(水)	新年会
	1月28日	(火)	初詣
	2月3日	(水)	節分 豆まき
	2月13日	(木)	おやつ作り ミニカステラ
	2月19日	(水)	第一興商様 レクリエーション
	3月3日	(火)	ひな祭り

毎月2回 元気ハツラツ教室

毎月1回 音楽クラブ カラオケクラブ 筆ペンクラブ お誕生会 健康調査

その他 買い物日 散髪 預金引出 お菓子販売

特別養護老人ホームまほろば事業報告

1 ユニットケアを正しく理解する。

基本的なユニットケアの目的を職員一人ひとりが理解するため、各ユニットミーティングにて勉強会を行うとともに、職員間で意見交換を行った。

また、ユニット内での情報共有体制を確立するだけでなく、夜間帯も一貫したケア体制を確立できるようユニット間の情報交換を行った。

2 安心、安全な住環境の確立

ユニット内のキッチンや廊下は、装飾が幼くにならない様に高齢者の生活の場として、落ち着いた環境整備を行った。

新型コロナウイルスの感染予防対策として、面会制限だけでなく職員一人ひとり行動を見直し、感染の恐れがある場所への立ち入りを自粛した。

館内の消毒作業や換気をこまめに行うなどの基本的な予防措置を徹底して行った。

3 なじみの関係を作る為のコミュニケーション作り。

家族会を開催し、入居者の生活歴や嗜好などを家族から聞くことで、入居者とより深くコミュニケーションを取るための情報を得るとともに、家族ともなじみの関係構築を図ることができた。

家族に対しても、個別担当者が入居者の日常生活を説明できる良い機会となった。

4 24時間シートの確立

一人ひとりの生活リズムに合った流れを把握することで、早期に体調の変化に気付く事ができ、素早い対応が可能となった。

入居者の体調の変化によって24時間シートの見直しを行い、その人にあったケアプランを作成しながら、プラン実行のため職員の勤務も柔軟に対応した。

家庭生活の延長線上にある暮らしをして頂くために、入居者の過ごしてきた時間を知りケアプランに反映できるよう心掛けた。

5 管理栄養士による栄養管理

旬の有機野菜などを取り入れる事で、食事から季節の移り変わりを感じる事ができた。

嗜好調査を行うことで、入居者の嗜好を把握し、献立に反映した。

6 スムーズな入退居の支援

法人全体で入居希望者の情報を共有し、次の希望者がスムーズに入居できるよう調整を行ったが、予想外に転居手続き等に時間を要してしまい空所期間が長くなった。

(平均空所期間13日)

退居後は、徹底した居室清掃を行い、次の入居者及びその家族、満足感を提供できるよう努めた。

入居状況

特別養護老人ホームまほろば

入居定員 30名

運営日数 366日

実入居者数

令和2年3月31日現在 単位:人

	要介護度1		要介護度2		要介護度3		要介護度4		要介護度5		合計		
	男	女	男	女	男	女	男	女	男	女	男	女	計
4月	0	0	0	0	0	13	2	9	0	6	2	28	30
5月	0	0	0	0	0	13	3	8	0	7	3	28	31
6月	0	0	0	0	0	13	2	7	0	7	2	27	29
7月	0	0	0	0	0	13	2	8	0	7	2	28	30
8月	0	0	0	0	0	13	2	9	0	6	2	28	30
9月	0	0	0	0	0	12	2	11	0	5	2	28	30
10月	0	0	0	0	0	12	2	11	0	5	2	28	30
11月	0	0	0	0	0	11	2	11	0	6	2	28	30
12月	0	0	0	0	0	11	2	12	0	6	2	29	31
1月	0	0	0	0	0	11	2	13	0	5	2	29	31
2月	0	0	0	0	0	12	2	12	0	5	2	29	31
3月	0	0	0	0	0	11	2	11	0	6	2	28	30
合計	0	0	0	0	0	145	25	122	0	71	25	338	363

延べ入居者数

	要介護度1		要介護度2		要介護度3		要介護度4		要介護度5		合計			
	男	女	男	女	男	女	男	女	男	女	男	女	計	
4月	0	0	0	0	0	389	60	253	0	180	60	822	882	
5月	0	0	0	0	0	401	44	229	0	191	44	821	865	
6月	0	0	0	0	0	388	60	210	0	210	60	808	868	
7月	0	0	0	0	0	401	62	230	0	214	62	845	907	
8月	0	0	0	0	0	397	62	277	0	186	62	860	922	
9月	0	0	0	0	0	390	60	298	0	150	60	838	898	
10月	0	0	0	0	0	372	62	339	0	155	62	866	928	
11月	0	0	0	0	0	330	60	328	0	180	60	838	898	
12月	0	0	0	0	0	341	62	347	0	160	62	848	910	
1月	0	0	0	0	0	337	62	363	0	155	62	855	917	
2月	0	0	0	0	0	299	58	346	0	145	58	790	848	
3月	0	0	0	0	0	341	62	312	0	186	62	839	901	
計	0	0	0	0	0	4,386	714	3,532	0	2,112	714	10,030	10,744	
平均利用者数/日												1.96	27.48	29.44
平均介護度												3.79		
本年度平均利用率(%)												97.85%		
前年度平均利用率(%)												96.44%		

公益を目的とする事業

入浴施設提供事業(ゆったり温泉仙の湯)利用状況

運営日数 304 日

月別利用者数

単位:人

	延べ利用者数			1日平均利用者数		
	男性	女性	合計	男性	女性	合計
4月	197	185	382	15.2	14.2	14.7
5月	236	203	439	16.9	15.6	16.3
6月	208	159	367	17.3	13.3	15.3
7月	253	166	419	18.1	12.8	15.5
8月	198	173	371	15.2	12.4	13.7
9月	201	146	347	15.5	12.2	13.9
10月	198	158	356	15.2	11.3	13.2
11月	211	161	372	16.2	13.4	14.9
12月	229	175	404	17.6	13.5	15.5
1月	233	156	389	17.9	13.0	15.6
2月	221	156	377	18.4	12.0	15.1
3月	199	152	351	19.9	15.2	17.6
今年度計	2,584	1,990	4,574	16.9	13.2	15.0
前年度計	2,311	2,167	4,478	14.9	14.0	14.4

利用種別内訳

単位:人

	いきがい券		無料券		普通入浴券		大人料金		子供料金		合計	
	人数	割合	人数	割合	人数	割合	人数	割合	人数	割合	人数	割合
4月	271	70.9%	39	10.2%	22	5.8%	50	13.1%	0	0.0%	382	100.0%
5月	307	69.9%	65	14.8%	9	2.1%	58	13.2%	0	0.0%	439	100.0%
6月	268	73.0%	40	10.9%	8	2.2%	51	13.9%	0	0.0%	367	100.0%
7月	330	78.8%	23	5.5%	16	3.8%	50	11.9%	0	0.0%	419	100.0%
8月	306	82.5%	10	2.7%	10	2.7%	45	12.1%	0	0.0%	371	100.0%
9月	289	83.3%	1	0.3%	18	5.2%	39	11.2%	0	0.0%	347	100.0%
10月	262	73.6%	44	12.4%	18	5.1%	32	9.0%	0	0.0%	356	100.0%
11月	263	70.7%	52	14.0%	19	5.1%	38	10.2%	0	0.0%	372	100.0%
12月	278	68.8%	36	8.9%	21	5.2%	69	17.1%	0	0.0%	404	100.0%
1月	227	58.4%	22	5.7%	32	8.2%	108	27.8%	0	0.0%	389	100.0%
2月	208	55.2%	12	3.2%	27	7.2%	130	34.5%	0	0.0%	377	100.0%
3月	191	54.4%	8	2.3%	19	5.4%	133	37.9%	0	0.0%	351	100.0%
今年度計	3,200	70.0%	352	7.7%	219	4.8%	803	17.6%	0	0.0%	4,574	100.0%
前年度計	3,225	72.0%	402	9.0%	191	4.3%	660	14.7%	0	0.0%	4,478	100.0%

※新型コロナウイルス感染予防のため、令和2年3月25日から運営休止中

参考資料
 善通寺福祉会職員構成

令和2年3月31日現在

職名	仙遊荘 特養・短期	デイサービス センター	グループ ホーム	老人介護 支援センター	五岳荘	まほろば	事務局 (理事長舎)	合計
施設局長	1				1	兼務	2	4
管理者	1	兼務	兼務	兼務				1
生活相談員	1	1			2	兼務		4
介護支援専門員	1		兼務	2		1		4
栄養士	1				1			2
看護職員	10	4			2	2		18
機能訓練指導員	兼務	兼務				兼務		0
計画作成担当者			兼務					0
介護職員	24	3	9			27		63
支援員					9			9
事務職員							4	4
その他	1						1	2
休職中	1	2				2		5
嘱託医師	2							2
合計	43	10	9	2	15	32	7	118

職員の内訳	仙遊荘 特養・短期	デイサービス センター	グループ ホーム	老人介護 支援センター	五岳荘	まほろば	事務局	合計
法人職員	25	7	6	2	8	16	5	69
嘱託職員	6	1	1	0	1	2	1	12
パート職員	6	2	2	0	2	6	1	19
派遣職員	1	0	0	0	1	2	0	4
シルバー人材センター	3	0	0	0	3	6	0	12
非常勤医師	2	0	0	0	0	0	0	2
合計	43	10	9	2	15	32	7	118

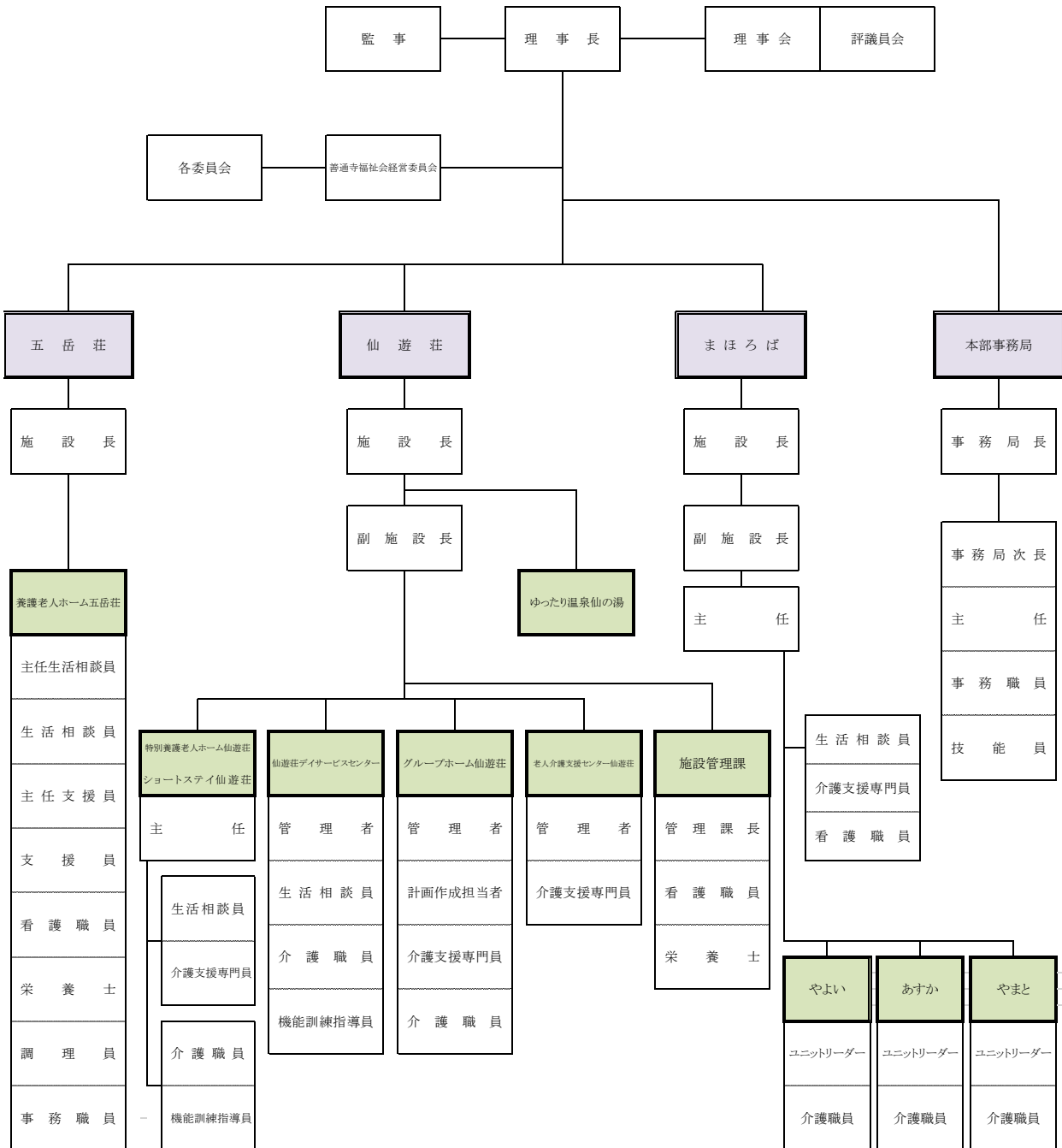
参考資料

平成31年度(令和元年度)法人内実施研修

実施年月日	講師担当者	研修内容
平成31年4月10日	(福)善通寺福祉会 防火管理者	五岳荘 通報訓練・避難訓練
平成31年4月24日	各事業所代表	各事業所の事業計画発表
令和元年5月13日 令和元年5月17日	介護労働安定センター	感染症対策について
令和元年6月19日 令和元年6月26日	介護労働安定センター	身体拘束防止・虐待防止対策について
令和元年7月17日 令和元年7月24日	あいおいニッセイ同和損保(株)	施設のリスクマネジメント
令和元年8月20日	(株)光洋	おむつの当て方・排泄について
令和元年9月24日 令和元年9月27日	(福)善通寺福祉会 防火管理者	善通寺福祉会の防災対策について
令和元年9月30日	(福)善通寺福祉会 防火管理者	仙遊荘 通報訓練・避難訓練
令和元年10月8日	(福)善通寺福祉会 防火管理者	五岳荘 通報訓練・避難訓練
令和元年10月16日 令和元年10月23日	(株)ケーブ	座位ポジショニングについて
令和元年11月5日	福)善通寺福祉会 防火管理者	香川県一斉防災訓練(民生委員合同)
令和元年11月14日 令和元年11月19日	介護労働安定センター	感染症対策について
令和元年12月19日	大塚歯科医院 歯科衛生士	口腔ケア対策について
令和2年1月20日 令和2年1月23日	介護労働安定センター	身体拘束防止・虐待防止対策について
令和2年2月19日 令和2年2月26日	あいおいニッセイ同和損保(株)	施設のリスクマネジメント
令和2年2月27日	(福)善通寺福祉会 防火管理者	仙遊荘・まほろば 通報訓練・避難訓練

善通寺福社会組織図

令和2年3月31日現在



参考資料

理事会開催状況

開催年月日	協議事項
平成31年4月1日(月) 10:00	<p>理事長選任 業務執行理事選任</p> <p>議案第1号 社会福祉法人善通寺福祉会評議員選任・解任委員の選任について</p>
令和元年6月5日(水)10:00	<p>議案第1号 平成30年度事業報告の承認について</p> <p>議案第2号 平成30年度決算の承認について ・監査報告</p> <p>議案第3号 社会福祉法人善通寺福祉会理事、監事候補者の推薦について</p> <p>議案第4号 定時評議員会の開催について</p>
令和元年6月20日(木) 15:30	<p>理事長選任 業務執行理事選任</p>
令和2年3月25日(水)13:30	<p>議案第1号 平成31年度(令和元年度)資金収支補正予算の承認について</p> <p>議案第2号 令和2年度事業計画の承認について</p> <p>議案第3号 令和2年度資金収支予算の承認について</p>

評議員会開催状況

開催年月日	協議事項
令和元年6月20日(木) 14:00	<p>議案第1号 平成29年度事業報告の承認について</p> <p>議案第2号 平成29年度決算の承認について ・監査報告</p> <p>議案第3号 社会福祉法人善通寺福祉会理事、監事の選任について</p>

監査実施状況

開催年月日	実施事項
令和元年5月28日(火) 10:00	業務執行状況についての調査 ・理事業務執行状況の聴取 ・関係書類の閲覧 財務の状況監査 ・帳簿並びに関係書類の検照 ・会計処理の妥当性及び計算と内容の正確性の検討

評議員選任・解任委員会開催状況

開催年月日	実施事項
開催なし	

社会福祉法人善通寺福社会役員名簿

令和2年3月31日現在
(敬称略)

役職	氏名	備考
理事	寿賀崎 久	善通寺市議会議長
	谷 宣璋	元香川県地域づくり推進機構専務理事
	杉峯 光明	元香川銀行資産査定部長
	吉井 暎	前善通寺市西部地区健康推進委員会会長
	岸上 博	社会福祉法人善通寺福社会理事長
	山下 由佳	特別養護老人ホーム仙遊荘施設長
監事	山下 繁樹	前善通寺商工会議所専務理事
	安藤 美昭	元善通寺市役所水道課長
評議員	岩野 健造	善通寺市医師会代表
	氏家 寿士	善通寺市議會議員
	平尾 信彰	元善通寺市民生委員児童委員協議会代表
	山根 美彌子	善通寺市中央地区婦人会長
	佐柳 啓次	元善通寺市中央地区連合自治会代表
	大原 幸子	元善通寺病院附属善通寺看護学校副学校長
	武田 裕司	善通寺市社会福祉協議会事務局長

平成31年度(令和元年度)

決 算 書

法人単位資金収支計算書

(自)平成31年 4月 1日(至)令和 2年 3月31日

(単位:円)

勘定科目		予算(A)	決算(B)	差異(A)-(B)	備考	
事業活動による収支	収入					
	介護保険事業収入	534,610,000	529,507,483	5,102,515		
	老人福祉事業収入	99,300,000	99,182,312	117,688		
	香川おもいやりネットワーク事業収入	200,000		200,000		
	経常経費寄附金収入	450,000	240,000	210,000		
	受取利息配当金収入	23,000	22,218	782		
	その他の収入	2,900,000	2,371,413	528,587		
事業活動収入計(1)	637,483,000	631,323,428	6,159,572			
支出	人件費支出	366,510,000	361,494,306	5,015,694		
	事業費支出	112,886,000	110,164,617	2,721,383		
	事務費支出	56,244,000	53,700,720	2,543,280		
	支払利息支出	7,521,000	7,469,726	51,274		
事業活動支出計(2)	543,161,000	532,829,369	10,331,631			
事業活動資金収支差額(3)=(1)-(2)	94,322,000	98,494,059	△4,172,059			
施設整備等による収支	収入					
	施設整備等補助金収入		361,000	△361,000		
	施設整備等収入計(4)		361,000	△361,000		
	支出	設備資金借入金元金償還支出	37,540,000	37,540,000	0	
		固定資産取得支出	23,890,000	21,814,852	2,075,148	
固定資産除却・廃棄支出		50,000	44,712	5,288		
施設整備等支出計(5)	61,480,000	59,399,564	2,080,436			
施設整備等資金収支差額(6)=(4)-(5)	△61,480,000	△59,038,564	△2,441,436			
その他の活動による収支	収入					
	その他の活動による収入	2,380,280	1,983,672	396,608		
	その他の活動収入計(7)	2,380,280	1,983,672	396,608		
	支出	長期運営資金借入金元金償還支出	1,000,000	1,000,000	0	
		積立資産支出	10,670,000	10,645,276	24,724	
		その他の活動による支出		321,840	△321,840	
その他の活動支出計(8)	11,670,000	11,967,116	△297,116			
その他の活動資金収支差額(9)=(7)-(8)	△9,289,720	△9,983,444	693,724			
予備費支出(10)	8,669,000	—	7,749,000			
	△920,000					
当期資金収支差額合計(11)=(3)+(6)+(9)-(10)	15,803,280	29,472,051	△13,668,771			
前期末支払資金残高(12)	293,883,464	316,641,079	△22,757,615			
当期末支払資金残高(11)+(12)	309,686,744	346,113,130	△36,426,386			

法人単位事業活動計算書

(自)平成31年 4月 1日(至)令和 2年 3月31日

(単位:円)

勘定科目		当年度決算(A)	前年度決算(B)	増減(A)-(B)
サービス活動増減の部	収益			
	介護保険事業収益	529,507,485	522,351,432	7,156,053
	老人福祉事業収益	99,182,312	103,620,200	△4,437,888
	経常経費寄附金収益	240,000	417,232	△177,232
	その他の収益		40,848	△40,848
	サービス活動収益計(1)	628,929,797	626,429,712	2,500,085
	費用			
	人件費	360,307,727	342,897,707	17,410,020
	事業費	110,164,617	109,386,964	777,653
	事務費	53,700,720	49,901,033	3,799,687
減価償却費	85,771,791	83,285,551	2,486,240	
国庫補助金等特別積立金取崩額	△27,700,575	△27,658,556	△42,019	
徴収不能引当金繰入		118,168	△118,168	
サービス活動費用計(2)	582,244,280	557,930,867	24,313,413	
サービス活動増減差額(3)=(1)-(2)	46,685,517	68,498,845	△21,813,328	
サービス活動外増減の部	収益			
	受取利息配当金収益	22,218	13,620	8,598
	その他のサービス活動外収益	2,371,413	2,896,402	△524,989
	サービス活動外収益計(4)	2,393,631	2,910,022	△516,391
	費用			
支払利息	7,469,726	7,894,010	△424,284	
サービス活動外費用計(5)	7,469,726	7,894,010	△424,284	
サービス活動外増減差額(6)=(4)-(5)	△5,076,095	△4,983,988	△92,107	
経常増減差額(7)=(3)+(6)	41,609,422	63,514,857	△21,905,435	
特別増減の部	収益			
	施設整備等補助金収益	361,000	4,418,000	△4,057,000
	固定資産売却益		132,639	△132,639
	その他の特別収益	9,339		9,339
	特別収益計(8)	370,339	4,550,639	△4,180,300
	費用			
固定資産売却損・処分損	49,829	168,679	△118,850	
国庫補助金等特別積立金積立額	361,000	4,418,000	△4,057,000	
特別費用計(9)	410,829	4,586,679	△4,175,850	
特別増減差額(10)=(8)-(9)	△40,490	△36,040	△4,450	
当期活動増減差額(11)=(7)+(10)	41,568,932	63,478,817	△21,909,885	
繰越活動増減差額の部				
前期繰越活動増減差額(12)	272,665,930	249,187,113	23,478,817	
当期末繰越活動増減差額(13)=(11)+(12)	314,234,862	312,665,930	1,568,932	
基本金取崩額(14)				
その他の積立金取崩額(15)				
その他の積立金積立額(16)	10,000,000	40,000,000	△30,000,000	
次期繰越活動増減差額(17)=(13)+(14)+(15)-(16)	304,234,862	272,665,930	31,568,932	

法人単位貸借対照表

令和 2年 3月31日現在

(単位:円)

	資産の部			負債の部			
	当年度末	前年度末	増減	当年度末	前年度末	増減	
流動資産	373,033,559	361,140,361	11,893,198	流動負債	78,922,744	98,407,159	△19,484,415
現金預金	293,301,751	281,716,871	11,584,880	事業未払金	23,915,559	41,518,590	△17,603,031
事業未収金	76,125,568	74,200,039	1,925,529	1年以内返済予定設備資金借入金	37,540,000	37,540,000	0
未収金	1,007,302	1,101,105	△93,803	1年以内返済予定長期運営資金借入金	1,000,000	1,000,000	0
未収補助金	251,000	1,500,000	△1,239,000	預り金	7,147	7,147	0
前払金	21,780	333,624	△311,844	職員預り金	1,106,788	1,156,317	△49,529
前払費用	268,119	280,530	△12,411	賞与引当金	15,353,250	17,185,105	△1,831,855
1年以内役員提供長期前払費用	1,999,764	1,935,396	64,368				
仮払金	48,275	72,796	△24,521				
固定資産	1,218,980,712	1,274,130,124	△55,149,412	固定負債	801,097,619	839,018,599	△37,920,980
基本財産	1,004,877,698	1,061,750,257	△56,872,559	設備資金借入金	763,850,000	801,390,000	△37,540,000
建物	1,004,877,698	1,061,750,257	△56,872,559	長期運営資金借入金	30,000,000	31,000,000	△1,000,000
その他の固定資産	214,103,014	212,379,867	1,723,147	退職給付引当金	7,247,619	6,628,599	619,020
土地	19,465,290	19,465,290	0	負債の部合計	880,020,363	937,425,758	△57,405,395
建物	605,700	1,059,069	△453,369	純資産の部			
構築物	22,407,717	24,936,413	△2,528,696	基本金	2,407,114	2,407,114	0
車輛運搬具	1,199,875	3,044,222	△1,844,347	第1号基本金	2,407,114	2,407,114	0
器具及び備品	52,651,713	56,039,974	△3,388,261	国庫補助金等特別積立金	298,351,932	325,771,683	△27,419,751
建設仮勘定	1,045,000	0	1,045,000	その他の積立金	107,000,000	97,000,000	10,000,000
退職給付引当資産	7,247,619	6,628,599	619,020	修繕積立金	107,000,000	97,000,000	10,000,000
修繕積立資産	107,000,000	97,000,000	10,000,000	次期繰越活動増減差額	304,234,862	272,665,930	31,568,932
長期前払費用	2,480,100	4,206,300	△1,726,200	うち当期活動増減差額	41,568,932	63,478,817	△21,909,885
資産の部合計	1,592,014,271	1,635,270,485	△43,256,214	純資産の部合計	711,993,908	697,844,727	14,149,181
				負債及び純資産の部合計	1,592,014,271	1,635,270,485	△43,256,214

社会福祉事業区分 資金収支内訳表

(自)平成31年 4月 1日(至)令和 2年 3月31日

勘定科目		仙遊荘	五岳荘	まほろば	合計	内部取引消去	事業区分合計
事業活動による収入	介護保険事業収入	368,578,299		160,929,186	529,507,485		529,507,485
	老人福祉事業収入		99,182,312		99,182,312		99,182,312
	経常雑費寄附金収入	170,000	20,000	50,000	240,000		240,000
	受取利息配当金収入	19,389	2,282	547	22,218		22,218
	その他の収入	1,259,161	734,132	378,120	2,371,413		2,371,413
	事業活動収入計(1)	370,026,849	99,938,726	161,357,853	631,323,428		631,323,428
	人件費支出	224,324,812	44,954,653	92,214,841	361,494,306		361,494,306
	事業費支出	60,059,055	26,328,869	23,776,693	110,164,617		110,164,617
	事務費支出	36,655,399	9,493,517	7,551,894	53,700,720		53,700,720
	支払利息支出	806,400		6,663,326	7,469,726		7,469,726
事業活動支出計(2)	321,845,576	80,777,039	130,206,754	532,829,369		532,829,369	
事業活動資金収支差額(3)=(1)-(2)	48,181,273	19,161,687	31,151,099	98,494,059		98,494,059	
施設整備等補助金収入	261,000	100,000		361,000		361,000	
収入							
施設整備等収入計(4)	261,000	100,000		361,000		361,000	
設備資金借入金元金償還支出	19,789,000		17,760,000	37,549,000		37,549,000	
固定資産取得支出	17,272,700		794,392	21,814,852		21,814,852	
固定資産除却・廃棄支出	44,712			44,712		44,712	
施設整備等支出計(5)	37,097,412	3,747,760	18,554,392	59,399,564		59,399,564	
施設整備等資金収支差額(6)=(4)-(5)	△36,836,412	△3,647,760	△18,554,392	△59,038,564		△59,038,564	
拠点区分間繰入金収入	11,389,745			11,389,745	△11,389,745	0	0
その他の活動による収入	1,254,456	385,236	343,980	1,983,672		1,983,672	
収入							
その他の活動収入計(7)	12,644,201	385,236	343,980	13,373,417	△11,389,745	1,983,672	1,983,672
長期運営資金借入金元金償還支出	1,000,000			1,000,000		1,000,000	1,000,000
積立資産支出	10,367,956	277,320		10,645,276		10,645,276	10,645,276
拠点区分間繰入金支出		10,000,000	1,389,745	11,389,745	△11,389,745	0	0
その他の活動による支出			321,840	321,840		321,840	321,840
その他の活動支出計(8)	11,367,956	10,277,320	1,711,585	23,356,861	△11,389,745	11,967,116	11,967,116
その他の活動資金収支差額(9)=(7)-(8)	1,276,245	△9,892,084	△1,367,605	△9,983,444	0	△9,983,444	△9,983,444

社会福祉事業区分 資金収支内訳表

(自)平成31年 4月 1日(至)令和 2年 3月31日

(単位:円)

勘定科目	仙遊荘	玉岳荘	まほろば	合計	内部取引消去	事業区分合計
当期資金収支差額合計(10)=(3)+(6)+(9)	12,621,106	5,621,843	11,229,102	29,472,051	0	29,472,051
前期末支払資金残高(11)	221,803,330	26,041,784	68,195,965	316,041,079		316,041,079
当期末支払資金残高(10)+(11)	234,424,436	32,263,627	79,425,067	346,113,130	0	346,113,130

社会福祉事業区分 事業活動内訳表

(自)平成31年 4月 1日(至)令和 2年 3月31日

(単位:円)

勘定科目	仙遊荘	五岳荘	まほろば	合計	内部取引消去	事業区分合計
サービス活動増減の部						
収入	368,578,299	99,182,312	160,929,186	529,507,485		529,507,485
介護保険事業収益				99,182,312		99,182,312
老人福祉事業収益	170,000	20,000	50,000	240,000		240,000
経常経費寄附金収益						
サービス活動収益計(1)	368,748,299	99,202,312	160,979,186	628,929,797		628,929,797
費用	222,897,522	44,348,283	92,861,922	360,307,727		360,307,727
人件費	60,039,055	26,328,869	23,776,693	110,164,617		110,164,617
事業費	36,655,309	9,493,517	7,551,894	53,700,720		53,700,720
事務費	45,600,794	10,851,478	29,319,519	85,771,791		85,771,791
減価償却費	△14,680,185	△8,931,395	△4,088,995	△27,700,575		△27,700,575
国庫補助金等特別積立金取崩額	350,532,495	82,290,752	149,421,033	582,244,280		582,244,280
サービス活動費用計(2)	18,215,804	16,911,560	11,558,153	46,685,517		46,685,517
サービス活動増減差額(3)=(1)-(2)	19,389	2,282	547	22,218		22,218
受取利息配当金収益	1,259,161	734,132	378,120	2,371,413		2,371,413
その他のサービス活動外収益						
収入	1,278,530	736,414	378,667	2,393,631		2,393,631
サービス活動外収益計(4)	806,400		6,663,326	7,469,726		7,469,726
支払利息						
費用						
サービス活動外増減の部						
収入	806,400					
サービス活動外費用計(5)						
サービス活動外増減差額(6)=(4)-(5)	472,150	736,414	△6,284,659	△5,076,095		△5,076,095
通常増減差額(7)=(3)+(6)	18,687,954	17,647,974	5,273,494	41,609,422		41,609,422
特別増減の部						
収入	261,000	100,000		361,000		361,000
施設整備等補助金収益	11,389,745			11,389,745	△11,389,745	0
拠点区分間繰入金収益	9,880	9,600		19,480	△19,480	0
拠点区分間固定資産移管収益	9,339			9,339		9,339
その他の特別収益	11,669,964	109,600		11,779,564	△11,409,225	370,339
特別収益計(8)	44,724	7	5,098	49,829		49,829
固定資産売却損・処分損	261,000	100,000		361,000		361,000
国庫補助金等特別積立金積立額		10,000,000	1,389,745	11,389,745	△11,389,745	0
拠点区分間繰入金費用	9,600	9,880		19,480	△19,480	0
拠点区分間固定資産移管費用	315,324	10,109,887	1,394,843	11,820,054	△11,409,225	410,829
特別費用計(9)						

社会福祉事業区分 事業活動内訳表

(自)平成31年 4月 1日(至)令和 2年 3月31日

(単位:円)

勘定科目	仙遊荘	五岳荘	まほろば	合計	内部取引消去	事業区分合計
	11,354,640	△10,000,287	△1,394,843	△40,490	0	△40,490
特別増減差額(10)=(8)-(9)						
当期活動増減差額(11)=(7)+(10)	30,042,594	7,647,687	3,878,651	41,568,932	0	41,568,932
前期繰越活動増減差額(12)	175,551,353	36,989,158	60,125,419	272,665,930		272,665,930
当期末繰越活動増減差額(13)=(11)+(12)	205,593,947	44,636,845	64,004,070	314,234,862	0	314,234,862
繰越基本金取崩額(14)						
その他の積立金取崩額(15)						
その他の積立金積立額(16)	10,000,000			10,000,000		10,000,000
繰越差額の部						
次期繰越活動増減差額(17)=(13)+(14)+(15)-(16)	195,593,947	44,636,845	64,004,070	304,234,862	0	304,234,862

社会福祉事業区分 貸借対照表内訳表

令和 2年 3月31日現在

勘定科目	仙遊荘	五岳荘	まほろば	合計	内部取引消去	事業区分合計
流動資産	251,763,890	36,379,815	84,889,854	373,033,559		373,033,559
現金預金	196,956,531	35,187,136	61,158,084	293,301,751		293,301,751
事業未収金	52,793,170	475,691	22,856,707	76,125,568		76,125,568
未収金	183,765	331,752	491,785	1,007,302		1,007,302
未収補助金	261,000	0	0	261,000		261,000
前払金	21,780	0	0	21,780		21,780
前払費用	268,119	0	0	268,119		268,119
1年以内投資提供長期前払費用	1,254,456	385,236	360,072	1,999,764		1,999,764
仮払金	25,069	0	23,206	48,275		48,275
固定資産	622,691,050	114,126,495	482,163,167	1,218,980,712		1,218,980,712
基本財産	459,647,552	83,511,774	461,718,372	1,004,877,698		1,004,877,698
建物	459,647,552	83,511,774	461,718,372	1,004,877,698		1,004,877,698
その他の固定資産	163,043,498	30,614,721	20,444,795	214,103,014		214,103,014
土地	19,465,290			19,465,290		19,465,290
建物	605,700		0	605,700		605,700
構築物	8,503,644	753,448	13,150,625	22,407,717		22,407,717
車輦運搬具	868,559	102,121	229,195	1,199,875		1,199,875
器具及び備品	42,401,138	3,677,220	6,573,355	52,651,713		52,651,713
建設仮勘定	1,045,000		0	1,045,000		1,045,000
退職給付引当資産	4,612,253	2,635,356		7,247,619		7,247,619
修繕積立資産	84,000,000	23,000,000		107,000,000		107,000,000
長期前払費用	1,541,904	446,576	491,620	2,480,100		2,480,100
資産の部合計	874,454,940	150,506,310	567,053,021	1,592,014,271		1,592,014,271
流動負債	45,509,420	5,717,788	27,695,536	78,922,744		78,922,744
事業未払金	15,083,976	3,728,910	5,102,673	23,915,559		23,915,559
1年以内返済予定設備資金借入金	19,780,000		17,760,000	37,540,000		37,540,000
1年以内返済予定長期運営資金借入金	1,000,000			1,000,000		1,000,000
預り金	3,063	2,042	2,042	7,147		7,147
職員預り金	1,106,788	0	0	1,106,788		1,106,788
賞与引当金	8,535,593	1,986,836	4,830,821	15,353,250		15,353,250
固定負債	366,302,263	2,635,356	432,160,000	801,097,619		801,097,619
設備資金借入金	331,690,000		432,160,000	763,850,000		763,850,000
長期運営資金借入金	30,000,000	0		30,000,000		30,000,000
退職給付引当金	4,612,263	2,635,356		7,247,619		7,247,619

(単位:円)

社会福祉事業区分 貸借対照表内訳表

令和 2年 3月31日現在

(単位:円)

勘定科目	仙遊荘	五岳荘	まほろば	合計	内部取引消去	事業区分合計
負債の部合計	411,811,683	8,353,144	459,855,536	880,020,363		880,020,363
基本金	2,407,114			2,407,114		2,407,114
第1号基本金	2,407,114			2,407,114		2,407,114
国庫補助金等特別積立金	180,642,196	74,516,321	43,193,415	298,351,932		298,351,932
その他の積立金	84,000,000	23,000,000		107,000,000		107,000,000
修繕積立金	84,000,000	23,000,000		107,000,000		107,000,000
次期繰越活動増減差額	195,593,947	44,636,845	64,004,070	304,234,862	0	304,234,862
(うち当期活動増減差額)	30,042,594	7,647,687	3,878,651	41,568,932	0	41,568,932
純資産の部合計	462,643,257	142,153,166	107,197,485	711,993,908	0	711,993,908
負債及び純資産の部合計	874,454,940	150,506,310	567,053,021	1,592,014,271	0	1,592,014,271

計算書類に対する注記(法人全体用)

1. 継続事業の前提に関する注記

該当なし

2. 重要な会計方針

(1) 有価証券の評価基準及び評価方法

- ・満期保有目的の債券等一償却原価法(定額法)
- ・上記以外の有価証券で時価のあるもの一決算日の市場価格に基づく時価法

(2) 固定資産の減価償却の方法

- ・建物並びに器具及び備品一定額法
- ・リース資産
所有権移転ファイナンス・リース取引に係るリース資産
自己所有の固定資産に適用する減価償却方法と同一の方法によっている。
所有権移転外ファイナンス・リース取引に係るリース資産
リース期間を耐用年数とし、残存価額を零とする定額法によっている。

(3) 引当金の計上基準

- ・徴収不能引当金一金銭債権のうち、徴収不能のおそれのあるものは、当該徴収不能引当金として計上する。
- ・退職給付引当金一職員の退職給付に備えるため、香川県民間社会福祉施設職員退職手当共済等に基づく共済掛金額を退職給付引当資産とし、同額の退職給付引当金を計上する。
- ・賞与引当金一職員に対する賞与に備えるため、支給対象期間基準により当該会計年度の負担する額を見積もり、計上する。

3. 重要な会計方針の変更

該当なし

4. 法人で採用する退職給付制度

(1) 平成18年3月31日までに採用した職員が退職した場合

社会福祉施設職員等退職手当共済法(昭和36年法律第155号)及び香川県民間社会福祉施設職員退職手当共済等に基づく退職手当共済約款の定めるところにより支給する。

(2) 平成18年4月1日以降に採用した職員についての退職金

中小企業退職金共済法(昭和34年法律第160号)及び中小企業退職金共済法施行令(昭和39年政令第188号)中小企業退職金共済法施行規則(昭和34年労働省令第23号)その他関係法令に基づく共済約款の定めるところにより支給する。

(3) 平成23年4月1日以降に養護老人ホームで採用した職員についての退職金

社会福祉施設職員等退職手当共済法(昭和36年法律第155号)及び香川県民間社会福祉施設職員退職手当共済等に基づく退職手当共済約款の定めるところにより支給する。

5. 法人が作成する計算書類と拠点区分、サービス区分

当法人の作成する計算書類は以下のとおりになっている。

(1) 法人全体の財務諸表(第一号第一様式、第二号第一様式、第三号第一様式)

(2) 社会福祉事業における拠点区分別内訳表(第一号第三様式、第二号第三様式、第三号第三様式)

(3) 公益事業における拠点区分別内訳表(第一号第三様式、第二号第三様式、第三号第三様式)

当法人では、公益事業の拠点がないため作成していない。

(4) 収益事業における拠点区分別内訳表(第一号第三様式、第二号第三様式、第三号第三様式)

当法人では、収益事業を実施していないため作成していない。

(5) 各拠点区分におけるサービス区分の内容

ア 仙遊荘拠点

法人本部
特別養護老人ホーム仙遊荘
ショートステイ仙遊荘
仙遊荘デイサービスセンター
グループホーム仙遊荘
老人介護支援センター仙遊荘
入浴施設提供事業(ゆったり温泉仙の湯)
生計困難者に対する相談支援事業

イ 五岳荘拠点

養護老人ホーム五岳荘

ウ まほろば拠点区分

特別養護老人ホームまほろば

6. 基本財産の増減の内容及び金額

基本財産の増減の内容及び金額は以下のとおりである。

(単位:円)

基本財産の種類	前期末残高	当期増加額	当期減少額	当期末残高
建物	1,061,750,257	9,177,859	66,050,418	1,004,877,698
合計	1,061,750,257	9,177,859	66,050,418	1,004,877,698

7. 基本金又は固定資産の売却若しくは処分に係る国庫補助金等特別積立金の取崩し

器具及び備品

(仙遊荘拠点)

ハイローリフター	1円	マッサージチェア	1円
特殊入浴装置	1円	エアマッサージチェア	1円
ハイローリフター	1円	カラオケセット	1円

(まほろば拠点)

洗濯乾燥機 2台 各 40,085円

8. 担保に供している資産

担保に供されている資産は以下のとおりである。

建物(基本財産)	459,647,552円(仙遊荘)
"	461,718,372円(まほろば)

担保している債務の種類および金額は以下のとおりである。

設備資金借入金(1年以内返済予定額を含む)	40,320,000円(仙遊荘)
"	449,920,000円(まほろば)

9. 有形固定資産の取得価額、減価償却累計額及び当期末残高

固定資産の取得価額、減価償却累計額及び当期末残高は、以下のとおりである。

(単位:円)

	取得価額	減価償却累計額	当期末残高
基本財産			
建物	1,711,430,132	706,552,434	1,004,877,698
小計	1,711,430,132	706,552,434	1,004,877,698
その他の固定資産			
建物	5,013,573	4,407,873	605,700
構築物	49,724,495	27,318,778	22,407,717
車輜運搬具	17,306,088	16,106,213	1,199,875
器具及び備品	134,271,280	81,619,567	52,651,713
小計	206,315,442	129,450,437	76,865,005
合計	1,917,745,574	836,002,871	1,081,742,703

10. 債権額、徴収不能引当金の当期末残高、債権の当期末残高

債権額、徴収不能引当金の当期末残高、債権の当期末残高は以下のとおりである。

(単位:円)

	債権額	徴収不能引当金の当期末残高	債権の当期末残高
事業未収金	76,234,397	108,829	76,125,568
未収金	1,007,302	0	1,007,302
未収補助金	261,000	0	261,000
合計	77,502,699	108,829	77,393,870

11. 満期保有目的の債券の内訳並びに帳簿価額、時価及び評価損益

該当なし

12. 関連当事者との取引の内容

該当なし

13. 重要な偶発債務

該当なし

14. 重要な後発事象

該当なし

15. その他社会福祉法人の資金収支及び純資産増減の状況並びに資産、負債及び純資産の状態を明らかにするために必要な事項

該当なし

借入金明細表
(自)平成31年 4月 1日(至)令和 2年 3月31日

社会福祉法人 社会福祉法人 普通支援福祉会

(単位:円)

区分	借入先	拠点区分	期首残高 ①	当期借入金 ②	当期償還額 ③	引当期末残高 ④=①+②-③ (うち、1年以内償還)	元金償還補助 金	利率 %	支払利息		返済期限	用途	担保資産		
									当期支出額	利息補助 金収入			種類	地番または内容	
設備	福祉医療機構	仙遊荘	50,400,000		10,080,000	(40,320,000 (10,080,000))	0	1.60%	806,400	0	令和5年12月10日	施設建築	建物	普通寺市仙遊町2丁目	459,047,552
貸入金	福祉医療機構	まほろば	467,680,000		17,760,000	(449,920,000 (17,760,000))	0	1.45%	6,063,326	0	令和27年7月10日	施設建築	建物	普通寺市仙遊町2丁目	463,718,372
借入金	普通寺市	仙遊荘	320,850,000		9,700,000	(311,150,000 (9,700,000))	0	0.00%	0	0	令和17年3月31日	施設建築			0
計			838,930,000		37,540,000	(801,390,000 (37,540,000))	0		7,469,726	0					0
長期借入金	普通寺市	仙遊荘	32,000,000		1,000,000	(31,000,000 (1,000,000))		0.00%	0		令和15年3月31日	運転資金			
運賃															
営業															
資金															
借入金															
計			32,000,000	0	1,000,000	(31,000,000 (1,000,000))	0	0	0	0					0
合計			870,930,000	0	38,540,000	(832,390,000 (38,540,000))	0		7,469,726	0					0

(注) 役員等からの長期借入金、短期借入金がある場合には、区分を新設するものとする。

寄附金収益明細書
(自)平成31年 4月 1日(至)令和 2年 3月31日

社会福祉法人名 社会福祉法人 善通寺福祉会

寄附者の属性	区分	件数	寄附金額	うち基本組入額	寄附金額の拠点区分ごとの内訳		
					仙遊荘	五岳荘	まほろば
法人の役員		0	0	0	0	0	
利用者本人	経	1	20,000	0	0	20,000	
利用者家族	常	3	140,000	0	130,000	10,000	
その他		7	80,000	0	40,000	20,000	
区分小計		11	240,000	0	170,000	50,000	
合計		11	240,000	0	170,000	50,000	

(単位:円)

- (注) 1. 寄附者の属性の内容は、法人の役員、利用者本人、利用者の家族、取引業者、その他とする。
 2. 「寄附金額」欄には寄附物品を含めるものとする。「区分欄」には、経常経費寄附金収益の場合は「経常」、長期運営資金借入金元金償還寄附金収益の場合は「運営」、施設整備等寄附金収益の場合は「施設」、設備資金借入金元金償還寄附金収益の場合は「償還」、固定資産受贈額の場合は「固定」と、寄附金の種類がわかるように記入すること。
 3. 「寄附金額」の「区分小計」欄は事業活動計算書の勘定科目の金額と整合するものとする。また、「寄附金額の拠点区分ごとの内訳」の「区分小計」欄は、拠点区分事業活動計算書の勘定科目の金額と原則として一致するものとする。

補助金事業等収益明細書
(自)平成31年 4月 1日(至)令和 2年 3月31日

社会福祉法人 社会福祉法人 普通幸福社会

交付団体及び交付の目的	区分	交付金額	補助金事業に係る利用者からの収益	交付金額等合計	うち国庫補助金等特別積立金積立額	交付金額等合計の拠点区分ごとの内訳	
						仙遊荘	五岳荘 まほろば
普通寺市 入浴提供事業	介護	2,123,200	685,250	3,208,450		3,208,450	
香川労働局 人材開発支援助成金	事業	418,400	0	418,400		418,400	
香川労働局 特定求職者雇用開発助成金	事業	600,000	0	600,000		300,000	300,000
区分小計		3,141,600	685,250	4,226,850	0	3,926,850	300,000
多度津市 短期宿泊事業	老人事業	76,200		76,200			76,200
香川労働局 特定求職者雇用開発助成金	老人事業	600,000	0	600,000			600,000
区分小計		676,200		676,200			676,200
香川県共同募金会 施設内環境整備事業補助金	施設	100,000		100,000			100,000
香川県 地域介護・福祉空間整備等施設整備事業	施設	261,000		261,000		261,000	
区分小計		361,000		361,000		261,000	100,000
合計		4,578,800	685,250	5,264,050	0	4,187,850	300,000

(注) 1. 「区分」欄には、介護福祉事業の補助金事業収益の場合は「介護事業」、老人福祉事業の補助金事業収益の場合は「老人事業」、児童福祉事業の補助金事業収益の場合は「児童事業」、保育事業の補助金事業収益の場合は「保育事業」、障害福祉サービス等事業の補助金事業収益の場合は「障害事業」、生活保護事業の補助金事業収益の場合は「生活保護事業」、医療事業の補助金事業収益の場合は「医療事業」、〇〇事業の補助金事業収益の場合は「〇〇事業」、借入金利息補助金収益の場合は「利息」、施設整備等補助金収益の場合は「施設」、設備資金借入金元金償還補助金収益の場合は「償還」と補助金の種類がわかるように記入すること。
なお、運用上の留意事項(課長通知)別紙3「勘定科目説明」において「利用者からの収益も含む」と記載されている場合のみ、「補助金事業に係る利用者からの収益」欄を記入するものとする。
2. 「交付金額等合計」の「区分小計」欄は事業活動計算書の勘定科目の金額と整合するものとする。
また、「交付金額等合計の拠点区分ごとの内訳」の「区分小計」欄は、拠点区分事業活動計算書の勘定科目の金額と一致するものとする。

事業区分間及び拠点区分間繰入金明細書

(自)平成31年 4月 1日(至)令和2年 3月31日

社会福祉法人名 社会福祉法人 善通寺福祉会

1) 事業区分間繰入金明細書

(単位:円)

事業区分名		繰入金の財源	金額	使用目的等
繰入元	繰入先			

2) 拠点区分間繰入金明細書

(単位:円)

拠点区分名		繰入金の財源	金額	使用目的等
繰入元	繰入先			
五岳荘	仙遊荘	前期末支払資金残高	10,000,000	第1種社会福祉事業の運営費
まほろば	仙遊荘	介護保険収入	1,389,745	運営に要する経費

基本金明細書

(自)平成31年4月1日(至)令和2年3月31日

社会福祉法人名 社会福祉法人 普通寺福祉会

(単位:円)

区分並びに組入れ及び 取崩しの事由	合計	各拠点区分ごとの内訳	
		仙遊荘	
前年度末残高	2,407,114	2,407,114	
①第一号基本金	2,407,114	2,407,114	
②第二号基本金	0		
③第三号基本金	0		
第一号基本金			
当期組入額			
計	0	0	
当期取崩額	0	0	
計	0	0	
第二号基本金			
当期組入額			
計	0	0	
当期取崩額	0	0	
計	0	0	
第三号基本金			
当期組入額			
計	0	0	
当期取崩額	0	0	
計	0	0	
当期末残高	2,407,114	2,407,114	
①第一号基本金	2,407,114	2,407,114	
②第二号基本金	0		
③第三号基本金	0		

- (注) 1. 「区分並びに組入れ及び取崩しの事由」の欄に該当する事項がない場合には、記載を省略する。
 2. ①第一号基本金とは、本文11(1)に規定する基本金をいう。
 ②第二号基本金とは、本文11(2)に規定する基本金をいう。
 ③第三号基本金とは、本文11(3)に規定する基本金をいう。
 3. 従前からの特例により第一号基本金・第二号基本金の内訳を示していない法人では、合計額のみを記載するものとする。

国庫補助金等特別積立金明細書

(自) 平成31年 4月 1日 (至) 令和 2年 3月31日

社会福祉法人名 社会福祉法人 善通寺福祉会

区分並びに積立て 及び取崩しの事由	補助金の種類			合計	各拠点区分の内訳		
	国庫補助金	地方公共団体 補助金	その他の団体 からの補助金		仙遊荘	五岳荘	まほろば
	前期繰越額						
当期積立額							
器具及び備品	0	261,000	0	261,000	261,000		
その他の固定資産(有形固定資産)計	0	261,000	0	261,000	261,000		
その他の固定資産計	0	261,000	0	261,000	261,000		
消耗器具備品費 掃除機4台			100,000	100,000	0	100,000	
当期積立額合計	0	261,000	100,000	361,000	261,000	100,000	
サービスマン活動費用の控除項目として 計上する取崩額				27,700,575	14,680,185	8,931,395	4,088,995
特別費用の控除項目として 計上する取崩額				80,176	6		80,170
当期取崩額合計				27,780,751	14,680,191	8,931,395	4,169,165
当期末残高				298,351,932	180,642,196	74,516,321	43,193,415

(注) 1. サービスマン活動費用の控除項目として計上する取崩額には、国庫補助金等特別積立金の対象となった固定資産の減価償却相当額等の取崩額を記入し、特別費用の控除項目として計上する取崩額には、国庫補助金等特別積立金の対象となった固定資産が売却または廃棄された場合の取崩額を記入する(本文9参照)。

2. 国庫補助金等特別積立金取崩額が、就労支援事業の控除項目に含まれ、法人単位事業活動計算書に表示されない額がある場合には、取崩の事由に別掲して計上し、法人単位貸借対照表と一致するように作成すること。

財産目録
令和 2年 3月31日現在

貸借対照表科目	場所・物名等	取得年度	使用目的等	取得価額	減価償却累計額	貸借対照表価額
I 資産の部						
1 流動資産						
現金預金						200,001,751
小口現金	特別養護老人ホーム船遊荘 〒1-1-151中崎西庄 〒7-3-151中崎西庄 養護老人ホーム五岳荘 特別養護老人ホームまほろば	—	運転資金として	—	—	26,206 10,291 7,313 40,022 62,361
現金	御酒荘 ゆったり温泉旅館の湯 まほろば	—	運転資金として	—	—	46,685 10,000 15,524
普通預金	百十四銀行 御酒寺支店 百十四銀行 御酒寺支店 百十四銀行 御酒寺支店 百十四銀行 御酒寺支店 香川県農業協同組合 香川寺支 香川銀行 香川寺支店 高松信用金庫 香川寺支店 香川寺徳島町郵便局 空引銀行 香川寺支店	—	運営資金として	—	—	172,429,948 2,251,215 416,949 25,139,024 61,080,199 1,024,795 14,498 20,681 17,254 2,625
定期預金	香川銀行 香川寺支店 香川銀行 香川寺支店	—	運転資金として	—	—	202,012,428 20,076,724 10,013,512
事業未収金	利用者 田原産 入市場設備供 養護老人ホーム	—	介護報酬 介護報酬 入居 施設費収入	—	—	16,125,568 11,023,134 64,085,022 50,500 475,691
徴収不納金						26,142,217
未収金	香川労働局	—	特定高齢者雇用確保助成金など 地域介護福祉支援整備等施設整 備事業補助金	—	—	△ 156,825 1,097,392
未収補助金	香川基	—	年間謝礼金	—	—	261,000
前払金	QOLサービス	—	マイナンバー保管サービス	—	—	21,780 90,000
前払費用	御酒荘 御酒荘	—	前払リース料 前払リース料	—	—	140,119 266,119
1年以内設備提供長期前払費用	御酒荘 あいあいこっせい 田原産 全協連 全協連 五岳荘	—	ほのぼのシステム費 器具備品 サーバー保守料 サーバー保守料 Nロソフト購置 看護パッケージソフト	—	—	771,426 514,500 46,420 48,289 455,664 43,200
前払金	グループホーム電子マネー改良 まほろば電子マネー改良	—	施設の買い入れ 施設の買い入れ	—	—	1,999,794 25,665 23,296 46,275
						流動資産合計
						270,023,239
2 固定資産						
II 基本財産						
建物	御酒荘 御酒寺市船遊町二丁目 690番地5 五岳荘 御酒寺市船遊町二丁目 690番地7 まほろば 御酒寺市船遊町二丁 目690番地5	2004年度 2011年度 2015年度	第1種社会福祉事業である特別養 護老人ホーム等に使用している 第1種社会福祉事業である養護老 人ホーム等に使用している 第1種社会福祉事業である特別養 護老人ホーム等に使用している	97,163,969 140,009,618 578,737,545	311,084,417 76,548,844 140,039,173	459,647,532 83,311,774 461,718,722
						基本財産合計
						1,604,877,026
						1,604,877,026
III その他の固定資産						
土地	御酒荘 御酒寺市船遊町二丁目 5番地1 御酒荘 御酒寺市船遊町二丁目 5番地1	— —	第1種社会福祉事業である特別養 護老人ホーム等の駐車場として 使用している 第1種社会福祉事業である特別養 護老人ホーム等の駐車場として 使用している	— —	— —	15,450,299 4,014,991
建物	自転車置き場 ゴルフ場 プレハブ倉庫 アコーディオンストア 空調リセコン送受信設備 プレハブ倉庫	2004年度 2004年度 2004年度 2008年度 2009年度 2013年度	第1種社会福祉事業である特別養 護老人ホームに使用している 第1種社会福祉事業である特別養 護老人ホームに使用している 第1種社会福祉事業である特別養 護老人ホームに使用している 第1種社会福祉事業である特別養 護老人ホームに使用している 第1種社会福祉事業である特別養 護老人ホームに使用している	953,000 669,000 490,000 189,000 971,841 2,187,732	770,494 632,503 365,004 188,009 415,047 2,137,774	184,516 127,497 46,034 1 136,794 49,958
構築物	御酒荘、五岳荘、まほろば コンクリート造り2階 御酒荘、五岳荘、まほろば 御酒荘 香川県民福祉会館施設整備費 高松信用金庫 香川銀行 香川県農業協同組合 香川寺徳島町郵便局 空引銀行	— — — — — — — — — —	建築工事など 利用者送迎車 パソコン、看護用ベッド他 エアコン エレベーター 退職給付金に対する積立 修繕に対する積立 修繕に対する積立 修繕に対する積立 修繕に対する積立 修繕に対する積立	49,724,496 17,399,088 134,271,290 1,046,000 1,046,000 2,747,019 20,000,000 30,000,000 37,000,000 10,000,000 10,000,000	27,316,178 10,106,213 81,619,567 — — — — — — — —	22,408,318 7,292,875 52,651,723 — — 7,247,019 9,993,787 3,000,000 6,000,000 10,000,000 10,000,000
長期前払費用	全協連 御酒荘 御酒荘 御酒荘 あいあいこっせい 御酒荘	— — — — — —	車両リース料 Nロソフト購置 ほのぼのシステム費 修繕パッケージソフト 器具備品 Nロソフト	— — — — — —	— — — — — —	191,700 356,368 980,616 97,290 574,500 154,826
						その他の固定資産合計
						2,480,129
						固定資産合計
						1,607,357,155
						貸借対照表合計
						1,607,357,155
II 負債の部						
1 流動負債						
事業未払金	2月分水道光熱費 1年以内償却予定設備資金借入金 1年以内償却予定長期運営資金借入金 預り金 繰上預り金	— — — — —	— — — — —	— — — — —	— — — — —	23,915,599 37,040,000 1,000,000 7,147 99,588
買入引当金	職員	—	—	—	—	797,432
						流動負債合計
						24,713,031
2 固定負債						
設備資金借入金 長期運営資金借入金 退職給付引当金	(株)船遊荘整備機構 御酒寺市 職員	— — —	— — —	— — —	— — —	783,850,000 30,000,000 7,247,619
						固定負債合計
						821,097,619
						負債合計
						845,810,650
						761,493,605

仙遊荘拠点区分 資金収支計算書

(自)平成31年 4月 1日(至)令和 2年 3月31日

(単位:円)

勘定科目		予算(A)	決算(B)	差異(A)-(B)	備考
事業活動による収支	収入				
	介護保険事業収入	373,060,000	368,578,299	4,481,701	
	施設介護料収入	166,000,000	164,416,110	1,583,890	
	介護報酬収入	148,500,000	147,587,804	912,196	
	利用者負担金収入(公費)	1,300,000	790,858	509,142	
	利用者負担金収入(一般)	16,200,000	16,037,448	162,552	
	居宅介護料収入	80,000,000	78,920,574	1,079,426	
	(介護報酬収入)	71,700,000	70,821,852	878,148	
	介護報酬収入	70,400,000	69,496,161	903,839	
	介護予防報酬収入	1,300,000	1,325,691	△25,691	
	(利用者負担金収入)	8,300,000	8,098,722	201,278	
	介護負担金収入(一般)	8,170,000	7,951,423	218,577	
	介護予防負担金収入(一般)	130,000	147,299	△17,299	
	地域密着型介護料収入	30,850,000	30,549,670	300,330	
	(介護報酬収入)	27,200,000	26,923,636	276,364	
	介護報酬収入	26,100,000	26,219,386	△119,386	
	介護予防報酬収入	1,100,000	704,250	395,750	
	(利用者負担金収入)	3,650,000	3,626,034	23,966	
	介護負担金収入(一般)	3,500,000	3,547,784	△47,784	
	介護予防負担金収入(一般)	150,000	78,250	71,750	
	居宅介護支援介護料収入	7,500,000	7,159,800	340,200	
	居宅介護支援介護料収入	7,500,000	7,159,800	340,200	
	介護予防・日常生活支援総合事業収入	4,050,000	3,843,152	206,848	
	事業費収入	3,600,000	3,437,388	162,612	
	事業負担金収入(一般)	450,000	405,764	44,236	
	利用者等利用料収入	81,380,000	80,480,543	899,457	
	施設サービス利用料収入	7,300,000	7,308,400	△8,400	
	居宅介護サービス利用料収入	1,860,000	1,778,400	81,600	
	地域密着型介護サービス利用料収入	2,870,000	2,860,000	10,000	
	食費収入(公費)	500,000	266,700	233,300	
	食費収入(一般)	25,560,000	25,057,544	502,456	
	食費収入(特定)	13,830,000	13,596,248	233,752	
	居住費収入(一般)	19,450,000	19,437,153	12,847	
	居住費収入(特定)	8,410,000	8,646,548	△236,548	
	その他の利用料収入	1,600,000	1,529,550	70,450	
	その他の事業収入	3,280,000	3,208,450	71,550	
	入浴施設提供事業収入(公費)	2,600,000	2,523,200	76,800	
	入浴施設提供事業収入(一般)	680,000	685,250	△5,250	
	香川おもいやりネットワーク事業収入	200,000		200,000	
	事業収入	200,000		200,000	
経常経費寄附金収入	300,000	170,000	130,000		
受取利息配当金収入	10,000	19,389	△9,389		
その他の収入	2,350,000	1,259,161	1,090,839		
受入研修費収入	250,000	187,980	62,020		
雑収入	2,100,000	1,071,181	1,028,819		
事業活動収入計(1)	375,920,000	370,026,849	5,893,151		
支出	人件費支出	227,710,000	224,324,812	3,385,188	
	役員報酬支出	200,000	145,000	55,000	
	職員給料支出	140,020,000	138,529,618	1,490,382	
	職員賞与支出	27,430,000	27,321,389	108,611	
	非常勤職員給与支出	17,700,000	17,286,249	413,751	
	派遣職員費支出	9,650,000	9,528,242	121,758	
	退職給付支出	3,610,000	3,531,000	79,000	
	法定福利費支出	29,100,000	27,983,314	1,116,686	
	事業費支出	60,776,000	60,059,055	716,945	
	給食費支出	21,945,000	21,742,294	202,706	
	介護用品費支出	2,450,000	2,539,593	△89,593	

仙遊荘拠点区分 資金収支計算書

(自)平成31年 4月 1日(至)令和 2年 3月31日

(単位:円)

勘定科目		予算(A)	決算(B)	差異(A)-(B)	備考	
事業活動による収支	医薬品費支出	555,000	632,461	△77,461		
	保健衛生費支出	380,000	334,224	45,776		
	教養娯楽費支出	1,630,000	1,544,477	85,523		
	水道光熱費支出	18,070,000	17,795,099	274,901		
	燃料費支出	230,000	239,552	△9,552		
	消耗器具備品費支出	6,800,000	6,649,799	150,201		
	保険料支出	2,381,000	2,221,029	159,971		
	賃借料支出	5,390,000	5,303,008	86,992		
	車輦費支出	945,000	1,057,519	△112,519		
	事務費支出	38,457,000	36,655,309	1,801,691		
	福利厚生費支出	4,920,000	4,722,676	197,324		
	職員被服費支出	120,000	132,741	△12,741		
	旅費交通費支出	80,000	67,610	12,390		
	研修研究費支出	1,845,000	1,643,458	201,542		
	事務消耗品費支出	110,000	71,116	38,884		
	修繕費支出	4,640,000	3,691,774	948,226		
	通信運搬費支出	805,000	790,490	14,510		
	会議費支出	30,000	18,776	11,224		
	広報費支出	220,000	218,720	1,280		
	業務委託費支出	23,030,000	22,840,076	189,924		
	手数料支出	17,000	6,531	10,469		
	賃借料支出		76,646	△76,646		
	租税公課支出	250,000	224,800	25,200		
	保守料支出	1,340,000	1,278,271	61,729		
	渉外費支出	250,000	185,320	64,680		
	諸会費支出	550,000	536,000	14,000		
	雑支出	250,000	150,304	99,696		
支払利息支出	821,000	806,400	14,600			
	事業活動支出計(2)	327,764,000	321,845,576	5,918,424		
	事業活動資金収支差額(3)=(1)-(2)	48,156,000	48,181,273	△25,273		
施設整備等による収支	収入					
	施設整備等補助金収入		261,000	△261,000		
	施設整備等補助金収入		261,000	△261,000		
			261,000	△261,000		
	支出					
	設備資金借入金元金償還支出	19,780,000	19,780,000	0		
	固定資産取得支出	18,990,000	17,272,700	1,717,300		
	建物取得支出(基本財産)	7,340,000	7,324,779	15,221		
	器具及び備品取得支出	11,650,000	8,902,921	2,747,079		
建設仮勘定取得支出		1,045,000	△1,045,000			
固定資産除却・廃棄支出	50,000	44,712	5,288			
建物除却・廃棄支出(基本財産)		44,712	△44,712			
器具及び備品除却・廃棄支出	50,000		50,000			
	施設整備等支出計(5)	38,820,000	37,097,412	1,722,588		
	施設整備等資金収支差額(6)=(4)-(5)	△38,820,000	△36,836,412	△1,983,588		
その他の活動による収支	収入					
	拠点区分間繰入金収入	10,000,000	11,389,745	△1,389,745		
	その他の活動による収入	1,259,808	1,254,456	5,352		
	長期前払費用消去収入	1,259,808	1,254,456	5,352		
		その他の活動収入計(7)	11,259,808	12,644,201	△1,384,393	
	支出					
	長期運営資金借入金元金償還支出	1,000,000	1,000,000	0		
	積立資産支出	10,370,000	10,367,956	2,044		
	退職給付引当資産支出	370,000	367,956	2,044		
修繕積立資産支出	10,000,000	10,000,000	0			
	その他の活動支出計(8)	11,370,000	11,367,956	2,044		
	その他の活動資金収支差額(9)=(7)-(8)	△110,192	1,276,245	△1,386,437		

仙遊荘拠点区分 資金収支計算書

(自)平成31年 4月 1日(至)令和 2年 3月31日

(単位:円)

勘定科目	予算(A)	決算(B)	差異(A)-(B)	備考
予備費支出(10)	3,669,000	—	3,669,000	
当期資金収支差額合計(11)=(3)+(6)+(9)-(10)	5,556,808	12,621,106	△7,064,298	
前期末支払資金残高(12)	214,159,049	221,803,330	△7,644,281	
当期末支払資金残高(11)+(12)	219,715,857	234,424,436	△14,708,579	

仙遊荘拠点区分 事業活動計算書

(自)平成31年 4月 1日(至)令和 2年 3月31日

(単位:円)

勘定科目		当年度決算(A)	前年度決算(B)	増減(A)-(B)
収益	介護保険事業収益	368,578,299	366,380,512	2,197,787
	施設介護料収益	164,416,110	164,700,817	△284,707
	介護報酬収益	147,587,804	148,217,521	△629,717
	利用者負担金収益(公費)	790,858	1,281,672	△490,814
	利用者負担金収益(一般)	16,037,448	15,201,624	835,824
	居宅介護料収益	78,920,574	75,116,372	3,804,202
	(介護報酬収益)	70,821,852	67,263,546	3,558,306
	介護報酬収益	69,496,161	66,089,955	3,406,206
	介護予防報酬収益	1,325,691	1,173,591	152,100
	(利用者負担金収益)	8,098,722	7,852,826	245,896
	介護負担金収益(一般)	7,951,423	7,722,427	228,996
	介護予防負担金収益(一般)	147,299	130,399	16,900
	地域密着型介護料収益	30,549,670	30,019,490	530,180
	(介護報酬収益)	26,923,636	25,903,057	1,020,579
	介護報酬収益	26,219,386	23,078,614	3,140,772
	介護予防報酬収益	704,250	2,824,443	△2,120,193
	(利用者負担金収益)	3,626,034	4,116,433	△490,399
	介護負担金収益(一般)	3,547,784	3,802,606	△254,822
	介護予防負担金収益(一般)	78,250	313,827	△235,577
	居宅介護支援介護料収益	7,159,800	7,353,310	△193,510
	居宅介護支援介護料収益	7,159,800	7,353,310	△193,510
	介護予防・日常生活支援総合事業収益	3,843,152	4,997,280	△1,154,128
	事業費収益	3,437,388	4,497,552	△1,060,164
	事業負担金収益(一般)	405,764	499,728	△93,964
	利用者等利用料収益	80,480,543	80,663,643	△183,100
	施設サービス利用料収益	7,308,400	7,269,200	39,200
	居宅介護サービス利用料収益	1,778,400	1,758,070	20,330
	地域密着型介護サービス利用料収益	2,860,000	2,832,720	27,280
	食費収益(公費)	266,700	451,500	△184,800
	食費収益(一般)	25,057,544	25,911,913	△854,369
	食費収益(特定)	13,596,248	13,185,670	410,578
	居住費収益(一般)	19,437,153	18,768,610	668,543
	居住費収益(特定)	8,646,548	8,249,480	397,068
その他の利用料収益	1,529,550	2,236,480	△706,930	
その他の事業収益	3,208,450	3,529,600	△321,150	
受託事業収益(介護・その他)		365,000	△365,000	
入浴施設提供事業収益(公費)	2,523,200	2,546,950	△23,750	
入浴施設提供事業収益(一般)	685,250	617,650	67,600	
経常経費寄附金収益	170,000	230,000	△60,000	
その他の収益		40,848	△40,848	
	サービス活動収益計(1)	368,748,299	366,651,360	2,096,939
費用	人件費	222,897,522	210,239,391	12,658,131
	役員報酬	145,000	155,000	△10,000
	職員給料	138,529,618	131,629,257	6,900,361
	職員賞与	18,354,423	15,636,827	2,717,596
	賞与引当金繰入	8,535,593	10,330,839	△1,795,246
	非常勤職員給与	17,286,249	16,682,060	604,189
	派遣職員費	9,528,242	6,285,464	3,242,778
	退職給付費用	3,898,956	3,958,724	△59,768
	法定福利費	26,619,441	25,561,220	1,058,221
	事業費	60,059,055	60,016,343	42,712
	給食費	21,742,294	21,861,101	△118,807
	介護用品費	2,539,593	2,603,568	△63,975
	医薬品費	632,461	425,190	207,271
	保健衛生費	334,224	343,838	△9,614
教養娯楽費	1,544,477	1,411,041	133,436	

仙遊荘拠点区分 事業活動計算書

(自)平成31年 4月 1日(至)令和 2年 3月31日

(単位:円)

勘定科目		当年度決算(A)	前年度決算(B)	増減(A)-(B)
サービス活動増減の部	水道光熱費	17,795,099	18,410,890	△615,791
	燃料費	239,552	143,075	96,477
	消耗器具備品費	6,649,799	5,815,455	834,344
	保険料	2,221,029	2,421,151	△200,122
	賃借料	5,303,008	5,577,541	△274,533
	車輛費	1,057,519	1,003,493	54,026
	事務費	36,655,309	33,711,579	2,943,730
	福利厚生費	4,722,676	4,556,639	166,037
	職員被服費	132,741	867,548	△734,807
	旅費交通費	67,610	33,580	34,030
	研修研究費	1,643,458	1,224,882	418,576
	事務消耗品費	71,116	83,557	△12,441
	修繕費	3,691,774	1,184,876	2,506,898
	通信運搬費	790,490	746,208	44,282
	会議費	18,776	24,741	△5,965
	広報費	218,720	138,240	80,480
	業務委託費	22,840,076	22,504,001	336,075
	手数料	6,531	11,199	△4,668
	賃借料	76,646		76,646
	租税公課	224,800	210,800	14,000
	保守料	1,278,271	1,155,857	122,414
渉外費	185,320	204,545	△19,225	
諸会費	536,000	507,540	28,460	
雑費	150,304	257,366	△107,062	
減価償却費	45,600,794	42,880,003	2,720,791	
国庫補助金等特別積立金取崩額	△14,680,185	△14,368,237	△311,948	
徴収不能引当金繰入		118,168	△118,168	
サービス活動費用計(2)	350,532,495	332,597,247	17,935,248	
サービス活動増減差額(3)=(1)-(2)	18,215,804	34,054,113	△15,838,309	
サービス活動外増減の部	受取利息配当金収益	19,389	10,794	8,595
	その他のサービス活動外収益	1,259,161	1,371,371	△112,210
	受入研修費収益	187,980	185,600	2,380
	雑収益	1,071,181	1,185,771	△114,590
	サービス活動外収益計(4)	1,278,550	1,382,165	△103,615
費用	支払利息	806,400	973,164	△166,764
	サービス活動外費用計(5)	806,400	973,164	△166,764
サービス活動外増減差額(6)=(4)-(5)	472,150	409,001	63,149	
経常増減差額(7)=(3)+(6)	18,687,954	34,463,114	△15,775,160	
特別増減の部	施設整備等補助金収益	261,000	3,884,000	△3,623,000
	施設整備等補助金収益	261,000	3,884,000	△3,623,000
	固定資産売却益		132,639	△132,639
	車輛運搬具売却益		132,639	△132,639
	拠点区分間繰入金収益	11,389,745	30,000,000	△18,610,255
	拠点区分間固定資産移管収益	9,880	121,230	△111,350
	その他の特別収益	9,339		9,339
	徴収不能引当金戻入益	9,339		9,339
	特別収益計(8)	11,669,964	34,137,869	△22,467,905
	費用	固定資産売却損・処分損	44,724	168,679
建物除却・廃棄費用(基本財産)		44,712	135,654	△90,942
器具及び備品除却・廃棄費用		18	33,029	△33,011
国庫補助金等特別積立金取崩額(除却等)		△6	△4	△2
国庫補助金等特別積立金積立額		261,000	3,884,000	△3,623,000
拠点区分間固定資産移管費用	9,600		9,600	

仙遊荘拠点区分 事業活動計算書

(自)平成31年 4月 1日(至)令和 2年 3月31日

(単位:円)

勘定科目		当年度決算(A)	前年度決算(B)	増減(A)-(B)
	特別費用計(9)	315,324	4,052,679	△3,737,355
	特別増減差額(10)=(8)-(9)	11,354,640	30,085,190	△18,730,550
当	期活動増減差額(11)=(7)+(10)	30,042,594	64,548,304	△34,505,710
繰越活動増減差額の部	前期繰越活動増減差額(12)	175,551,353	151,003,049	24,548,304
	当期末繰越活動増減差額(13)=(11)+(12)	205,593,947	215,551,353	△9,957,406
	基本金取崩額(14)			
	その他の積立金取崩額(15)			
	その他の積立金積立額(16)	10,000,000	40,000,000	△30,000,000
	繰越積立金積立額	10,000,000	40,000,000	△30,000,000
	次期繰越活動増減差額(17)=(13)+(14)+(15)-(16)	195,593,947	175,551,353	20,042,594

仙遊荘拠点区分 貸借対照表

令和 2年 3月31日現在

第三号第四様式

(単位:円)

	資産の部			負債の部			
	当年度末	前年度末	増減	当年度末	前年度末	増減	
流動資産	251,763,890	254,509,479	△2,745,789	流動負債	45,509,420	62,680,900	△17,171,480
現金預金	196,966,531	198,267,372	△1,310,841	事業未払金	15,683,976	30,410,681	△15,326,705
事業未収金	52,793,170	51,768,831	1,024,339	1年以内返済予定設備資金借入金	19,780,000	19,780,000	0
未収金	183,765	1,059,910	△876,145	1年以内返済予定長期運営資金借入金	1,000,000	1,000,000	0
未収補助金	261,000	1,500,000	△1,239,000	預り金	3,063	3,063	0
前払金	21,780	333,624	△311,844	職員預り金	1,106,788	1,156,317	△49,529
前払費用	268,119	280,530	△12,411	賞与引当金	8,535,593	10,330,839	△1,795,246
1年以内役員報酬供長期前払費用	1,254,456	1,254,456	0				
仮払金	25,069	44,956	△19,887				
固定資産	622,691,050	641,455,476	△18,764,426	固定負債	366,302,263	366,264,401	△37,862
基本財産	459,647,552	484,260,060	△24,612,508	設備資金借入金	331,690,000	351,470,000	△19,780,000
建物	459,647,552	484,260,060	△24,612,508	長期運営資金借入金	30,000,000	31,000,000	△1,000,000
その他の固定資産	163,043,498	157,195,416	5,848,082	退職給付引当金	4,612,263	3,794,401	817,862
土地	19,465,290	19,465,290	0	負債の部合計	411,811,683	448,945,301	△37,133,618
建物	605,700	1,059,069	△453,369	純資産の部			
構築物	8,503,644	10,148,578	△1,644,934	基本金	2,407,114	2,407,114	0
車輛運搬具	868,559	1,840,664	△972,105	第1号基本金	2,407,114	2,407,114	0
器具及び備品	42,401,138	44,091,334	△1,690,196	国庫補助金等特別積立金	180,642,196	195,061,387	△14,419,191
建設仮勘定	1,045,000	0	1,045,000	その他の積立金	84,000,000	74,000,000	10,000,000
退職給付引当資産	4,612,263	3,794,401	817,862	修繕積立金	84,000,000	74,000,000	10,000,000
修繕積立資産	84,000,000	74,000,000	10,000,000	次期繰越活動増減差額	195,593,947	175,551,353	20,042,594
長期前払費用	1,541,904	2,796,080	△1,254,176	(うち当期活動増減差額)	30,042,594	64,548,304	△34,505,710
資産の部合計	874,454,940	895,965,155	△21,510,215	純資産の部合計	462,643,257	447,019,854	15,623,403
				負債及び純資産の部合計	874,454,940	895,965,155	△21,510,215

仙遊在拠点区分 事業活動説明書 (第1平成31年 4.8.10 (土) 令和 2年 3.8.31日)

社会福祉法人 社会福祉法人 岩崎学園社会

勘定科目	zeroes区分						拠点区分合計
	法人本部	特別養護老人ホーム 大島地区	ショートステイ仙遊 責任	介護付デイサービス 大島地区	グループホーム仙遊 責任	老人介護支援センター 大島地区	
介護報酬事業収益	213,651,471	64,523,692	38,138,449	44,655,460	7,133,800	3,298,438	368,278,298
施設介護料収益	164,416,110						164,416,110
介護報酬収益	147,287,864						147,287,864
利用者負担金収益(施設)	790,638						790,638
利用者負担金収益(一般)	16,077,446						16,077,446
施設介護料収益	78,509,374						78,509,374
(介護報酬収益)	70,821,652						70,821,652
介護報酬収益	40,496,161						40,496,161
(利用者負担金収益)	1,223,691						1,223,691
介護料負担金収益(一般)	6,896,722						6,896,722
介護料負担金収益(一般)	7,851,423						7,851,423
地域密着型介護料収益	147,296						147,296
(介護報酬収益)	36,548,676						36,548,676
介護報酬収益	26,927,638						26,927,638
(利用者負担金収益)	26,219,296						26,219,296
施設介護料収益	704,220						704,220
(介護報酬収益)	3,628,634						3,628,634
介護料負担金収益(一般)	3,347,784						3,347,784
介護料負担金収益(一般)	78,256						78,256
介護料負担金収益(一般)	7,159,800						7,159,800
施設介護料収益	7,159,800						7,159,800
介護料負担金収益(一般)	3,643,132						3,643,132
施設介護料収益	3,437,206						3,437,206
事業費収益	465,784						465,784
利用者負担金収益(施設)	66,486,243						66,486,243
施設介護料収益	7,208,600						7,208,600
地域密着型介護サービス利用料収益	1,776,466						1,776,466
介護料負担金収益(施設)	2,860,000						2,860,000
施設介護料収益	4,792,500						4,792,500
事業費収益(一般)	6,291,296						6,291,296
介護料負担金収益(一般)	193,800						193,800
施設介護料収益	296,700						296,700
利用者負担金収益(施設)	13,312,496						13,312,496
施設介護料収益	11,864,942						11,864,942
事業費収益(施設)	9,581,656						9,581,656
利用者負担金収益(一般)	7,071,283						7,071,283
施設介護料収益	1,341,866						1,341,866
その他の事業収益							
入居施設退居事業収益(公費)						3,298,438	3,298,438
入居施設退居事業収益(一般)						2,322,286	2,322,286
施設退居事業収益						685,238	685,238
zeroes区分合計	452,000	125,000	26,178,149	44,655,460	7,133,800	3,298,438	368,278,298
人件費	45,000	213,178,471	64,523,692	26,098,133	6,418,061	279,080	222,987,522
役員報酬	145,000	16,077,183	43,598,198	26,278,687			222,987,522
職員給料	145,000	68,316,132	26,488,296	16,617,215	10,606,648		141,990
職員賞与		9,489,282	3,682,686	1,288,510	4,429,124		19,228,618
非常勤職員給与		3,033,623	1,337,239	1,256,966	687,160		18,254,422
派遣職員給与		11,676,284	3,158,287	2,581,236	1,391,882		8,333,592
派遣職員費		6,684,253	2,113,979	727,918			17,286,248
退職給付費用		1,880,935	723,687	624,161	60,666		9,326,242
法定福利費		12,796,354	3,291,829	3,479,382	831,250		3,698,306
法人役員報酬	194,180	36,688,044	11,658,624	5,283,199		1,628,183	26,619,441
役員報酬		12,383,667	4,820,624	2,381,428			60,659,655
給与		1,813,162	660,021				23,742,284
介護用品費		431,287					2,330,193
医薬品費		285,960					832,461
保健衛生費							334,224
教育研修費		919,232	466,687				1,544,477

仙遊荘拠点区分 事業活動明細書
(自)平成31年 4月 1日(至)令和 2年 3月31日

社会福祉法人 社会福祉法人 神達寺福祉会

事業活動の部	支出科目	拠点科目	サービス区分						合計	内訳取引消去	拠点区分合計
			法人本部	特別養護老人ホーム 特設施設	ショートステイ(包括 施設)	40歳以上(介護)サービス センター	グループホーム(介護) 施設	老人介護支援センター (介護)施設			
サービス活動の部	水道光熱費			9,997,114	3,283,035	1,286,476	1,776,610	1,406,065	17,795,000		17,795,000
	燃料費			4,109,115	1,421,665	299,332	481,860	7,130	239,532		239,532
	消耗品費	194,190		3,099,023	287,432	569,666	481,860	7,130	6,649,739		6,649,739
	印刷費			3,142,249	1,030,493	492,106	337,319	10,970	2,221,029		2,221,029
	賃借料			297,775	136,244	374,453	49,447		5,203,008		5,203,008
	事務費	16,789		20,443,300	3,657,748	6,131,829	2,279,327	1,477,558	30,655,209		30,655,209
	福利厚生費			2,416,267	828,339	832,460	321,700		4,722,676		4,722,676
	職員研修費			102,741					332,741		332,741
	研修交通費			87,610					67,610		67,610
	研修交遊費			1,576,538					1,643,439		1,643,439
	研修研習費			71,116					71,116		71,116
	事務用品費			1,835,493	596,340	751,624	361,432	37,200	3,691,774		3,691,774
	通信運搬費			314,264	62,081	67,227	36,066	1,170	790,000		790,000
	会議費			817					16,776		16,776
	広報費			218,720					216,720		216,720
	業務委託費			12,111,437	4,243,799	4,129,610	687,732	1,477,538	22,840,070		22,840,070
	手数料			6,305			229		6,331		6,331
	賃借料			76,646					76,646		76,646
	租税公課			200,800		24,000			224,800		224,800
	修繕費			696,906	186,424	285,440	109,601		1,278,271		1,278,271
渉外費			157,732		19,358	8,240		185,330		185,330	
諸会費			289,000			37,000		326,000		326,000	
雑費			70,304			80,000		150,304		150,304	
減価償却費			26,670,677	6,097,173	6,265,776	3,051,376	784,237	45,699,794		45,699,794	
固定資産特別積立金取崩額			△10,317,809	△1,910,606	△1,789,301	△311,243		△14,690,165		△14,690,165	
固定資産減価償却費(3)-(1)-(2)			188,831,331	47,270,023	44,149,182	39,259,236	7,462,234	3,234,298	300,332,495		300,332,495
サービス活動増減差額(3)-(1)-(2)			24,325,130	△2,746,356	△8,299,943	5,296,224	97,576	△25,848	19,215,064		19,215,064
受取利息配当益			19,284					19,284		19,284	
その他のサービス活動外収益			781,293	6,283	377,650	361,443	11,000		1,259,161		1,259,161
受入材料費収益			100,500		77,650	10,000			187,680		187,680
雑収益			680,453	6,283	369,600	91,443	11,000		1,071,181		1,071,181
サービス活動増減差額(4)-(3)-(5)			786,787	6,283	377,650	361,443	11,000	3	1,278,530		1,278,530
支払利息			129,024	27,728	295,646	161,289	40,320		806,000		806,000
サービス活動増減差額(5)-(4)-(6)			129,024	27,728	295,646	161,289	40,320		806,000		806,000
サービス活動増減差額(6)-(3)-(5)			651,743	△2,994,443	1,199,023	△3,948,833	△29,320	5	472,130		472,130
経常増減差額(7)-(3)-(6)			24,976,063	△2,950,401	△8,099,241	5,229,389	68,276	△25,843	19,697,953		19,697,953

計算書類に対する注記（仙遊荘拠点区分用）

1. 重要な会計方針

- (1) 有価証券の評価基準及び評価方法
- 満期保有目的の債券等一償却原価法（定額法）
 - 上記以外の有価証券で時価のあるもの一決算日の市場価格に基づく時価法
- (2) 固定資産の減価償却の方法
- 建物並びに器具及び備品一定額法
 - リース資産
 - 所有権移転ファイナンス・リース取引に係るリース資産
 - 自己所有の固定資産に適用する減価償却方法と同一の方法によっている。
 - 所有権移転外ファイナンス・リース取引に係るリース資産
 - リース期間を耐用年数とし、残存価額を零とする定額法によっている。
- (3) 引当金の計上基準
- 徴収不能引当金一金銭債権のうち、徴収不能のおそれのあるものは、当該徴収不能引当金として計上する。
 - 退職給付引当金一職員の退職給付に備えるため、香川県民間社会福祉施設職員退職手当共済等に基づく共済掛金額を退職給付引当資産とし、同額の退職給付引当金を計上する。
 - 賞与引当金一職員に対する賞与に備えるため、支給対象期間基準により当該会計年度の負担する額を見積もり、計上する。

2. 重要な会計方針の変更

該当なし

3. 採用する退職給付制度

- (1) 平成18年3月31日までに採用した職員が退職した場合
社会福祉施設職員等退職手当共済法（昭和36年法律第155号）及び香川県民間社会福祉施設職員退職手当共済等に基づく退職手当共済約款の定めるところにより支給する。
- (2) 平成18年4月1日以降に採用した職員についての退職金
中小企業退職金共済法（昭和34年法律第160号）及び 中小企業退職金共済法施行令（昭和39年政令第188号）
中小企業退職金共済法施行規則（昭和34年労働省令第23号）その他関係法令に基づく共済約款の定めるところにより支給する。
- (3) 平成23年4月1日以降に養護老人ホームで採用した職員についての退職金
社会福祉施設職員等退職手当共済法（昭和36年法律第155号）及び香川県民間社会福祉施設職員退職手当共済等に基づく退職手当共済約款の定めるところにより支給する。

4. 拠点が作成する計算書類とサービス区分

当拠点区分において作成する計算書類は以下のとおりになっている。

- (1) 仙遊荘拠点計算書類（第一号第四様式、第二号第四様式、第三号第四様式）
- (2) 拠点区分事業活動明細書（会計基準別紙3(㉑)）
ア 法人本部
イ 特別養護老人ホーム仙遊荘
ウ ショートステイ仙遊荘
エ 仙遊荘デイサービスセンター
オ グループホーム仙遊荘
カ 老人介護支援センター仙遊荘
キ 入浴施設提供事業（ゆったり温泉仙の湯）
ク 生計困難者に対する相談支援事業

(3) 拠点区分資金収支明細書（会計基準別紙3(㉒)）は省略している。

5. 基本財産の増減の内容及び金額

基本財産の増減の内容及び金額は以下のとおりである。

(単位:円)

基本財産の種類	前期末残高	当期増加額	当期減少額	当期末残高
建物	484,260,060	7,324,779	31,937,287	459,647,552
合計	484,260,060	7,324,779	31,937,287	459,647,552

6. 基本金又は固定資産の売却若しくは処分に係る国庫補助金等特別積立金の取崩し

器具及び備品

ハイローリフター	1円	マッサージチェア	1円
特殊入浴装置	1円	エアマッサージチェア	1円
ハイローリフター	1円	カラオケセット	1円

7. 担保に供している資産

担保に供されている資産は以下のとおりである。

建物（基本財産） 459,647,552円

担保している債務の種類および金額は以下のとおりである。

設備資金借入金（1年以内返済予定額を含む） 40,320,000円（仙遊荘）
 ” 449,920,000円（まほろば）

8. 有形固定資産の取得価額、減価償却累計額及び当期末残高

固定資産の取得価額、減価償却累計額及び当期末残高は、以下のとおりである。

(単位:円)

	取得価額	減価償却累計額	当期末残高
基本財産			
建物	971,631,969	511,984,417	459,647,552
小計	971,631,969	511,984,417	459,647,552
その他の固定資産			
建物	5,013,573	4,407,873	605,700
構築物	30,033,465	21,529,821	8,503,644
車輛運搬具	9,870,360	9,001,801	868,559
器具及び備品	102,716,028	60,314,890	42,401,138
小計	147,633,432	95,254,391	52,379,041
合計	1,119,265,401	607,238,808	512,026,593

9. 債権額、徴収不能引当金の当期末残高、債権の当期末残高

債権額、徴収不能引当金の当期末残高、債権の当期末残高は以下のとおりである。

(単位:円)

	債権額	徴収不能引当金の当期末残高	債権の当期末残高
事業未収金	52,901,999	108,829	52,793,170
未収金	183,765	0	183,765
未収補助金	261,000	0	261,000
合計	53,346,764	108,829	53,237,935

10. 満期保有目的の債券の内訳並びに帳簿価額、時価及び評価損益

該当なし

11. 重要な後発事象

該当なし

12. その他社会福祉法人の資金収支及び純資産増減の状況並びに資産、負債及び純資産の状態を明らかにするために必要な事項

該当なし

基本財産及びその他の固定資産（有形・無形固定資産）の明細書

社会福祉法人名 社会福祉法人 普通幸福社会
拠点区分 仙遊荘

(自) 平成31年 4月 1日 (至) 令和 2年 3月31日

資産の種類及び名称	期首帳簿価額(A)		当期増加額(B)		当期減価償却額(C)		当期減少額(D)		期末帳簿価額(E=A+B-C-D)		減価償却累計額(F)		期末取得原価(G=E+F)		摘要
	うち国庫補助金等の額		うち国庫補助金等の額		うち国庫補助金等の額		うち国庫補助金等の額		うち国庫補助金等の額		うち国庫補助金等の額		うち国庫補助金等の額		
基本財産（有形固定資産）															
建物	49,300,446	19,814,522	7,324,779	0	31,937,287	11,905,468	0	0	49,647,921	17,009,054	31,937,287	198,235,817	971,611,999	366,235,171	
基本財産合計	49,300,446	19,814,522	7,324,779	0	31,937,287	11,905,468	0	0	49,647,921	17,009,054	31,937,287	198,235,817	971,611,999	366,235,171	
その他の固定資産（有形固定資産）															
建物	1,059,069	0	0	0	453,369	0	0	0	605,700	0	4,497,873	0	5,103,573	0	
構築物	15,145,578	1,304,622	0	0	1,544,934	147,689	0	0	8,593,644	1,156,933	21,329,321	3,191,991	39,033,465	1,478,924	
車両及び運搬具	1,842,664	943,566	0	0	972,105	375,749	0	0	868,559	527,817	9,001,891	2,052,183	9,879,399	2,589,000	
器具及び備品	44,091,331	10,938,577	8,962,921	261,000	10,993,899	2,350,279	18	6	42,401,138	8,589,292	40,311,899	12,919,912	102,716,028	21,908,905	
土地	19,465,290	0	0	0	0	0	0	0	19,465,290	0	0	0	19,465,290	0	
その他の固定資産（有形固定資産）計	70,684,925	13,185,795	8,962,921	261,000	13,063,597	2,773,717	18	6	71,841,311	10,834,942	98,254,393	15,294,087	161,088,719	25,925,729	
その他の固定資産（無形固定資産）															
ソフトウェア	0	0	0	0	0	0	0	0	0	0	305,550	0	305,550	0	
その他の固定資産（無形固定資産）計	0	0	0	0	0	0	0	0	0	0	305,550	0	305,550	0	
基本財産及びその他の固定資産計	75,084,535	13,185,795	8,962,921	261,000	13,063,597	2,773,717	18	6	71,841,311	10,834,942	98,254,393	15,294,087	161,088,719	25,925,729	
期末入金予定の償還補助金の額	50,864,999	19,861,287	16,277,700	261,000	45,669,794	14,689,185	18	6	33,491,900	18,621,198	69,794,392	211,378,794	1,139,094,233	366,235,171	
差	69,864,999	19,861,287	16,277,700	261,000	45,669,794	14,689,185	18	6	33,491,900	18,621,198	69,794,392	211,378,794	1,139,094,233	366,235,171	

(注) 1. 「うち国庫補助金等の額」については、設備資金元金償還補助金がある場合には、償還補助総額を記載した上で、国庫補助金取崩計算を行うものとする。ただし、「期末入金予定の償還補助金の額」欄では、「期首帳簿価額」の「うち国庫補助金等の額」はマイナス表示し、実際に補助金を受けた場合に「当期増加額」の「うち国庫補助金等の額」をプラス表示することにより、「差引」欄の「期末帳簿価額」の「うち国庫補助金等の額」が貸借対照表上の国庫補助金等特別積立金残高と一致することが確認できる。

2. 「当期増加額」には、減価償却控除前の増加額、「当期減少額」には当期減価償却額を控除した減少額を記載する。

引当金明細書
(白)平成31年 4月 1日(至)令和 2年 3月31日社会福祉法人 社会福祉法人 普通寺福祉会
拠点区分 仙臺荘

科目	期首残高	当期増加額	当期減少額		期末残高	摘要
			目的使用	その他		
徴収不能引当金	118,168	()	()	9,339	108,829	
賞与引当金	10,330,839	8,535,593	10,330,839	()	8,535,593	
退職給付引当金	3,794,401	817,862 (449,906)	()	()	4,612,263	
計	14,243,408	9,353,455 (449,906)	10,330,839	9,339 (0)	13,256,685	

(単位:円)

- (注) 徴収不能引当金 個別評価債権の回収が62,241円あったことにより、戻入金額が発生した。
1. 引当金明細書には、引当金の種類ごとに、期首残高、当期増加額、当期減少額及び期末残高の明細を記載する。
 2. 目的使用以外の要因による減少額については、その内容及び金額を注記する。
 3. 都道府県共済会または法人独自の退職給付制度において、職員の転職または拠点間の異動により、退職給付の支払を伴わない退職給付引当金の増加または減少が発生した場合、当期増加額又は当期減少額(その他)の欄に括弧書きでその金額を内数として記載するものとする。

積立金・積立資産明細書

(自)平成31年4月1日(至)令和2年3月31日

社会福祉法人名 社会福祉法人 普通寺福祉会
拠点区分 仙遊荘

区分	前期末残高	当期増加額	当期減少額	期末残高	摘要
修繕積立金	74,000,000	10,000,000		84,000,000	
計	74,000,000	10,000,000	0	84,000,000	

(単位:円)

区分	前期末残高	当期増加額	当期減少額	期末残高	摘要
退職給付引当資産	3,794,401	817,862		4,612,263	
修繕積立資産	74,000,000	10,000,000		84,000,000	
計	77,794,401	10,817,862	0	88,612,263	

(単位:円)

(注)

1. 積立金を計上せずに積立資産を積み立てる場合には、摘要欄にその理由を明記すること。
2. 退職給付引当金に対応して退職給付引当資産を積み立てる場合及び長期預り金に対応して長期預り金積立資産を積み立てる場合には摘要欄にその旨を明記すること。

サービス区分間繰入金明細書
 (自)平成31年 4月 1日(至)令和 2年 3月31日

社会福祉法人名 社会福祉法人 普通寺福祉会
 拠点区分 仙遊荘

サービス区分名		繰入先	繰入金の財源(注)	金額	使用目的等
繰入元					
グループホーム仙遊荘	本部	介護報酬		310,969	経費充当
グループホーム仙遊荘	老人介護支援センター仙遊荘	介護報酬		134,884	事業の運営資金
グループホーム仙遊荘	生活困窮者に対する相談支援業務	介護報酬		200,000	事業の運営資金
特別養護老人ホーム仙遊荘	ショートステイ	介護報酬		5,865,352	事業の運営資金
特別養護老人ホーム仙遊荘	デイサービス	介護報酬		10,276,889	事業の運営資金
特別養護老人ホーム仙遊荘	在宅支援センター	介護報酬		1,826	事業の運営資金
特別養護老人ホーム仙遊荘	入浴提供施設	介護報酬		108,994	事業の運営資金

(単位:円)

(注) 拠点区分資金収支明細書(別紙3(10))を作成した拠点においては、本明細書を作成のことは、本明細書を作成のこと。
 繰入金の財源には、措置費収入、保育所運営費収入、前期末支払資金残高等の別を記入すること。

五岳荘拠点区分 資金収支計算書

(自)平成31年 4月 1日(至)令和 2年 3月31日

(単位:円)

勘定科目		予算(A)	決算(B)	差異(A)-(B)	備考		
収入	老人福祉事業収入	99,300,000	99,182,312	117,688			
	措置事業収入	99,300,000	99,182,312	117,688			
	事務費収入	74,200,000	74,457,960	△257,960			
	事業費収入	25,100,000	24,648,152	451,848			
	その他の事業収入		76,200	△76,200			
	経常経費寄附金収入	50,000	20,000	30,000			
	受取利息配当金収入	3,000	2,282	718			
	その他の収入	50,000	734,132	△684,132			
	雑収入	50,000	734,132	△684,132			
		事業活動収入計(1)	99,403,000	99,938,726	△535,726		
事業活動による収支	支出	人件費支出	45,250,000	44,954,653	295,347		
		職員給料支出	27,000,000	26,348,009	651,991		
		職員賞与支出	5,500,000	5,484,060	15,940		
		非常勤職員給与支出	2,800,000	3,371,363	△571,363		
		派遣職員費支出	3,850,000	3,748,164	101,836		
		退職給付支出	535,000	534,000	1,000		
		法定福利費支出	5,565,000	5,469,057	95,943		
		事業費支出	27,090,000	26,328,869	761,131		
		給食費支出	9,900,000	9,625,620	274,380		
		介護用品費支出	10,000		10,000		
		医薬品費支出	290,000	241,897	48,103		
		保健衛生費支出	370,000	343,909	26,091		
		教養娯楽費支出	450,000	392,580	57,420		
		本人支給金支出	5,400,000	5,269,168	130,832		
		水道光熱費支出	7,100,000	7,043,594	56,406		
		燃料費支出	20,000		20,000		
		消耗器具備品費支出	1,600,000	1,716,254	△116,254		
		保険料支出	710,000	705,586	4,414		
		賃借料支出	800,000	822,707	△22,707		
		車輦費支出	210,000	167,554	42,446		
	雑支出	230,000		230,000			
	事務費支出	10,225,000	9,493,517	731,483			
	福利厚生費支出	1,010,000	991,055	18,945			
	職員被服費支出	34,300	55,780	△21,480			
	旅費交通費支出	10,000	1,360	8,640			
	研修研究費支出	121,700	114,560	7,140			
	事務消耗品費支出	50,000	15,865	34,135			
	修繕費支出	700,000	120,220	579,780			
	通信運搬費支出	230,000	217,472	12,528			
	業務委託費支出	7,524,350	7,495,255	29,095			
	手数料支出		3,300	△3,300			
	租税公課支出	73,500	73,400	100			
	保守料支出	170,000	190,348	△20,348			
	渉外費支出	126,150	80,512	45,638			
	諸会費支出	125,000	125,000	0			
	雑支出	50,000	9,390	40,610			
		事業活動支出計(2)	82,565,000	80,777,039	1,787,961		
		事業活動資金収支差額(3)=(1)-(2)	16,838,000	19,161,687	△2,323,687		
	施設整備等による収支	収入	施設整備等補助金収入		100,000	△100,000	
			施設整備等補助金収入		100,000	△100,000	
		施設整備等収入計(4)		100,000	△100,000		
支出		固定資産取得支出	3,800,000	3,747,760	52,240		
	建物取得支出(基本財産)	1,870,000	1,853,080	16,920			
	構築物取得支出	352,000	351,000	1,000			

五岳荘拠点区分 資金収支計算書

(自)平成31年 4月 1日(至)令和 2年 3月31日

(単位:円)

勘定科目		予算(A)	決算(B)	差異(A)-(B)	備考
支出	器具及び備品取得支出	1,578,000	1,543,680	34,320	
	施設整備等支出計(5)	3,800,000	3,747,760	52,240	
	施設整備等資金収支差額(6)=(4)-(5)	△3,800,000	△3,647,760	△152,240	
その他の活動による収入	その他の活動による収入	385,236	385,236	0	
	長期前払費用消去収入	385,236	385,236	0	
	その他の活動収入計(7)	385,236	385,236	0	
その他の活動による支出	積立資産支出	300,000	277,320	22,680	
	退職給付引当資産支出	300,000	277,320	22,680	
	拠点区分間繰入金支出	10,000,000	10,000,000	0	
	その他の活動支出計(8)	10,300,000	10,277,320	22,680	
その他の活動資金収支差額(9)=(7)-(8)		△9,914,764	△9,892,084	△22,680	
予備費支出(10)		2,000,000	—	1,500,000	
		△500,000			
当期資金収支差額合計(11)=(3)+(6)+(9)-(10)		1,623,236	5,621,843	△3,998,607	
前期末支払資金残高(12)		20,879,568	26,641,784	△5,762,216	
当期末支払資金残高(11)+(12)		22,502,804	32,263,627	△9,760,823	

五岳荘拠点区分 事業活動計算書

(自)平成31年 4月 1日(至)令和 2年 3月31日

(単位:円)

勘定科目		当年度決算(A)	前年度決算(B)	増減(A)-(B)
収益	老人福祉事業収益	99,182,312	103,620,200	△4,437,888
	措置事業収益	99,182,312	103,620,200	△4,437,888
	事務費収益	74,457,960	78,112,767	△3,654,807
	事業費収益	24,648,152	25,400,753	△752,601
	その他の事業収益	76,200	106,680	△30,480
	経常経費寄附金収益	20,000	20,000	0
サービス活動収益計(1)		99,202,312	103,640,200	△4,437,888
サービス活動増減の部	費用			
	人件費	44,548,283	44,708,892	△160,609
	職員給料	26,348,009	26,074,882	273,127
	職員賞与	3,166,096	3,744,878	△578,782
	賞与引当金繰入	1,986,836	2,670,526	△683,690
	非常勤職員給与	3,371,363	2,818,205	553,158
	派遣職員費	3,748,164	3,718,481	29,683
	退職給付費用	811,320	637,356	173,964
	法定福利費	5,116,495	5,044,564	71,931
	事業費	26,328,869	26,613,192	△284,323
	給食費	9,625,620	9,623,636	1,984
	医薬品費	241,897	242,830	△933
	保健衛生費	343,909	307,730	36,179
	教養娯楽費	392,580	396,997	△4,417
	本人支給金	5,269,168	5,607,652	△338,484
	水道光熱費	7,043,594	7,167,862	△124,268
	消耗器具備品費	1,716,254	1,326,218	390,036
	保険料	705,586	743,898	△38,312
	賃借料	822,707	926,805	△104,098
	車両費	167,554	269,564	△102,010
	事務費	9,493,517	9,242,617	250,900
	福利厚生費	991,055	829,716	161,339
	職員被服費	55,780	118,152	△62,372
	旅費交通費	1,360		1,360
	研修研究費	114,560	93,840	20,720
	事務消耗品費	15,865	43,254	△27,389
	修繕費	120,220	301,298	△181,078
	通信運搬費	217,472	218,571	△1,099
	広報費		50,760	△50,760
	業務委託費	7,495,255	7,035,450	459,805
	手数料	3,300		3,300
	租税公課	73,400	138,900	△65,500
	保守料	190,348	180,769	9,579
	渉外費	80,512	98,107	△17,595
	諸会費	125,000	125,000	0
	雑費	9,390	8,800	590
	減価償却費	10,851,478	11,044,288	△192,810
	国庫補助金等特別積立金取崩額	△8,931,395	△9,037,531	106,136
	サービス活動費用計(2)	82,290,752	82,571,458	△280,706
	サービス活動増減差額(3)=(1)-(2)	16,911,560	21,068,742	△4,157,182
	サービス活動外増減の部	収益		
受取利息配当金収益		2,282	2,377	△95
その他のサービス活動外収益		734,132	602,090	132,042
雑収益	734,132	602,090	132,042	
サービス活動外収益計(4)	736,414	604,467	131,947	
費用				
サービス活動外費用計(5)				

五岳荘拠点区分 事業活動計算書

(自)平成31年 4月 1日(至)令和 2年 3月31日

(単位:円)

勘定科目		当年度決算(A)	前年度決算(B)	増減(A)-(B)
サービス活動外増減差額(6)=(4)-(5)		736,414	604,467	131,947
経常増減差額(7)=(3)+(6)		17,647,974	21,673,209	△4,025,235
特別増減の部	収益			
	施設整備等補助金収益	100,000	534,000	△434,000
	施設整備等補助金収益	100,000	534,000	△434,000
	拠点区分間固定資産移管収益	9,600		9,600
	特別収益計(8)	109,600	534,000	△424,400
	費用			
	固定資産売却損・処分損	7		7
	器具及び備品除却・廃棄費用	7		7
	国庫補助金等特別積立金積立額	100,000	534,000	△434,000
	拠点区分間繰入金費用	10,000,000	30,000,000	△20,000,000
拠点区分間固定資産移管費用	9,880	121,230	△111,350	
特別費用計(9)	10,109,887	30,655,230	△20,545,343	
特別増減差額(10)=(8)-(9)	△10,000,287	△30,121,230	20,120,943	
当期活動増減差額(11)=(7)+(10)	7,647,687	△8,448,021	16,095,708	
前期繰越活動増減差額(12)	36,989,158	45,437,179	△8,448,021	
当期末繰越活動増減差額(13)=(11)+(12)	44,636,845	36,989,158	7,647,687	
繰越活動増減差額の部	基本金取崩額(14)			
	その他の積立金取崩額(15)			
	その他の積立金積立額(16)			
	次期繰越活動増減差額(17)=(13)+(14)+(15)-(16)	44,636,845	36,989,158	7,647,687

五岳荘拠点区分 貸借対照表

令和 2年 3月31日現在

(単位:円)

	資産の部			負債の部		
	当年度末	前年度末	増減	当年度末	前年度末	増減
流動資産	36,379,815	31,475,321	4,904,494	5,717,788	7,118,827	△1,401,039
現金預金	35,187,136	30,742,010	4,445,126	3,728,910	4,446,259	△717,349
事業未収金	475,691	334,644	141,047	2,042	2,042	0
未収金	331,752	13,431	318,321	1,986,836	2,670,526	△683,690
1年以内役員提供長期前払費用	385,236	385,236	0			
固定資産	114,126,495	121,814,578	△7,688,083	2,635,356	2,834,198	△198,842
基本財産	83,511,774	90,454,271	△6,942,497	2,635,356	2,834,198	△198,842
建物	83,511,774	90,454,271	△6,942,497			
その他の固定資産	30,614,721	31,360,307	△745,586	8,353,144	9,953,025	△1,599,881
構築物	753,448	448,316	305,132			
車両運搬具	102,121	581,461	△479,340	74,516,321	83,347,716	△8,831,395
器具及び備品	3,677,220	3,664,240	12,980	23,000,000	23,000,000	0
退職給付引当資産	2,635,356	2,834,198	△198,842	23,000,000	23,000,000	0
修繕積立資産	23,000,000	23,000,000	0	44,636,845	36,989,158	7,647,687
長期前払費用	446,576	832,092	△385,516	7,647,687	△8,448,021	16,095,708
				142,153,166	143,336,874	△1,183,708
負債の部合計	150,506,310	153,289,899	△2,783,589	150,506,310	153,289,899	△2,783,589
資産の部合計	150,506,310	153,289,899	△2,783,589	負債及び純資産の部合計	153,289,899	△2,783,589

計算書類に対する注記（五岳荘拠点区分用）

1. 重要な会計方針

- (1) 有価証券の評価基準及び評価方法
- ・満期保有目的の債券等－償却原価法（定額法）
 - ・上記以外の有価証券で時価のあるもの－決算日の市場価格に基づく時価法
- (2) 固定資産の減価償却の方法
- ・建物並びに器具及び備品－定額法
 - ・リース資産
 - 所有権移転ファイナンス・リース取引に係るリース資産
 - 自己所有の固定資産に適用する減価償却方法と同一の方法によっている。
 - 所有権移転外ファイナンス・リース取引に係るリース資産
 - リース期間を耐用年数とし、残存価額を零とする定額法によっている。
- (3) 引当金の計上基準
- ・徴収不能引当金－金銭債権のうち、徴収不能のおそれのあるものは、当該徴収不能引当金として計上する。
 - ・退職給付引当金－職員の退職給付に備えるため、香川県民間社会福祉施設職員退職手当共済等に基づく共済掛金額を退職給付引当資産とし、同額の退職給付引当金を計上する。
 - ・賞与引当金－職員に対する賞与に備えるため、支給対象期間基準により当該会計年度の負担する額を見積もり、計上する。

2. 重要な会計方針の変更

該当なし

3. 採用する退職給付制度

- (1) 平成18年3月31日までに採用した職員が退職した場合
社会福祉施設職員等退職手当共済法（昭和36年法律第155号）及び香川県民間社会福祉施設職員退職手当共済等に基づく退職手当共済約款の定めるところにより支給する。
- (2) 平成18年4月1日以降に採用した職員についての退職金
中小企業退職金共済法（昭和34年法律第160号）及び中小企業退職金共済法施行令（昭和39年政令第188号）中小企業退職金共済法施行規則（昭和34年労働省令第23号）その他関係法令に基づく共済約款の定めるところにより支給する。
- (3) 平成23年4月1日以降に養護老入ホームで採用した職員についての退職金
社会福祉施設職員等退職手当共済法（昭和36年法律第155号）及び香川県民間社会福祉施設職員退職手当共済等に基づく退職手当共済約款の定めるところにより支給する。

4. 拠点が作成する計算書類とサービス区分

当拠点区分において作成する計算書類は以下のとおりになっている。

- (1) 五岳荘拠点計算書類（第一号第四様式、第二号第四様式、第三号第四様式）
- (2) 拠点区分資金収支明細書（会計基準別紙3(㊸)）はサービス区分が1つなので省略している。
- (3) 拠点区分事業活動明細書（会計基準別紙3(㊹)）は省略している。

5. 基本財産の増減の内容及び金額

基本財産の増減の内容及び金額は以下のとおりである。

(単位:円)

基本財産の種類	前期末残高	当期増加額	当期減少額	当期末残高
建物	90,454,271	1,853,080	8,795,577	83,511,774
合計	90,454,271	1,853,080	8,795,577	83,511,774

6. 基本金又は固定資産の売却若しくは処分に係る国庫補助金等特別積立金の取崩し

該当なし

7. 担保に供している資産

該当なし

8. 有形固定資産の取得価額、減価償却累計額及び当期末残高

固定資産の取得価額、減価償却累計額及び当期末残高は、以下のとおりである。

(単位:円)

	取得価額	減価償却累計額	当期末残高
基本財産			
建物	160,060,618	76,548,844	83,511,774
小計	160,060,618	76,548,844	83,511,774
その他の固定資産			
構築物	992,235	238,787	753,448
車輛運搬具	5,864,118	5,761,997	102,121
器具及び備品	14,040,069	10,362,849	3,677,220

小計	20,896,422	16,363,633	4,532,789
合計	180,957,040	92,912,477	88,044,563

9. 債権額、徴収不能引当金の当期末残高、債権の当期末残高

債権額、徴収不能引当金の当期末残高、債権の当期末残高は以下のとおりである。

(単位:円)

	債権額	徴収不能引当金の当期末残高	債権の当期末残高
事業未収金	475,691	0	475,691
未収金	331,752	0	331,752
合計	807,443	0	807,443

10. 満期保有目的の債券の内訳並びに帳簿価額、時価及び評価損益

該当なし

11. 重要な後発事象

該当なし

12. その他社会福祉法人の資金収支及び純資産増減の状況並びに資産、負債及び純資産の状態を明らかにするために必要な事項

該当なし

基本財産及びその他の固定資産（有形・無形固定資産）の明細書

社会福祉法人 社会福祉法人 善通寺福祉社会
拠点区分 五箇荘

(自) 平成31年 4月 1日 (至) 令和 2年 3月31日

資産の種類及び名称	期首帳簿価額(A)		当期増加額(B)		当期減価償却額(C)		当期減少額(D)		期末帳簿価額(E=A+B-C-D)		減価償却累計額(F)		原価取得原価(G=E+F)		摘要
	うち国庫補助金等の額		うち国庫補助金等の額		うち国庫補助金等の額		うち国庫補助金等の額		うち国庫補助金等の額		うち国庫補助金等の額		うち国庫補助金等の額		
基本財産（有形固定資産）															
建物	80,654,271	82,192,121	1,653,000	0	8,795,577	8,320,641	0	0	83,211,774	73,871,480	76,348,844	74,914,022	18,466,138	18,134,135	
基本財産合計	80,654,271	82,192,121	1,653,000	0	8,795,577	8,320,641	0	0	83,211,774	73,871,480	76,348,844	74,914,022	18,466,138	18,134,135	
その他の固定資産（有形固定資産）															
構築物	448,316	0	351,000	0	45,868	0	0	0	753,448	0	238,787	0	992,235	0	
車両及び運搬具	581,461	430,007	0	0	479,340	343,756	0	0	102,121	76,251	3,761,997	2,643,749	3,864,118	2,720,800	
器具及び備品	3,054,240	735,588	1,543,000	0	1,530,690	166,998	0	7	3,677,220	568,590	15,362,889	451,410	14,905,899	1,000,000	
その他の固定資産（有形固定資産）計	4,084,017	1,155,595	1,894,000	0	2,055,900	510,754	0	7	4,532,789	644,841	15,362,889	3,075,159	20,865,422	3,720,800	
その他の固定資産（無形固定資産）															
ソフトウェア	0	0	0	0	0	0	0	0	0	0	725,550	0	725,550	0	
その他の固定資産（無形固定資産）計	0	0	0	0	0	0	0	0	0	0	725,550	0	725,550	0	
その他の固定資産計	4,084,017	1,155,595	1,894,000	0	2,055,900	510,754	0	7	4,532,789	644,841	17,088,130	3,075,159	21,621,472	3,720,800	
基本財産及びその他の固定資産計	85,148,288	83,347,716	3,747,700	0	10,851,478	8,831,395	0	7	88,044,303	74,136,321	93,678,927	77,719,934	40,482,190	42,134,135	
将来入金予定の償還補助金の額															
差	85,148,288	83,347,716	3,747,700	0	10,851,478	8,831,395	0	7	88,044,303	74,136,321					

(注) 1. 「うち国庫補助金等の額」については、設備資金元金償還補助金がある場合には、償還補助額を記載した上で、国庫補助金取崩計算を行うものとする。ただし、「将来入金予定の償還補助金の額」欄では、「期首帳簿価額」の「うち国庫補助金等の額」はマイナス表示し、実際に補助金を受けた場合に「当期増加額」の「うち国庫補助金等の額」をプラス表示することにより、「差引」欄の「期末帳簿価額」の「うち国庫補助金等の額」が貸借対照表上の国庫補助金等特別積立金残高と一致することが確認できる。

2. 「当期増加額」には、減価償却除前の増加額、「当期減少額」には当期減価償却額を控除した減少額を記載する。

引当金明細書
(白)平成31年 4月 1日(至)令和 2年 3月31日

社会福祉法人名 社会福祉法人 普通寺福祉会
拠点区分 五岳荘

科目	期首残高	当期増加額	当期減少額		期末残高	摘要
			目的使用	その他		
賞与引当金	2,670,526	1,986,836	2,670,526	()	1,986,836	
退職給付引当金	2,834,198	277,320	26,256	449,906	2,635,356	
計	5,504,724	2,264,156	2,696,782	449,906	4,622,192	
		(0)	()	449,906		

(単位:円)

(注)

1. 引当金明細書には、引当金の種類ごとに、期首残高、当期増加額、当期減少額及び期末残高の明細を記載する。
2. 目的使用以外の要因による減少額については、その内容及び金額を注記する。
3. 都道府県共済会または法人独自の退職給付制度において、職員の転職または拠点間の異動により、退職給付の支払を伴わない退職給付引当金の増加または減少が発生した場合は、当期増加額又は当期減少額(その他)の欄に括弧書きでその金額を内数として記載するものとする。

積立金・積立資産明細書
 (自)平成31年 4月 1日(至)令和 2年 3月31日
 社会福祉法人名 社会福祉法人 善通寺福祉会
 拠点区分 五岳荘

(単位:円)

区分	前期末残高	当期増加額	当期減少額	期末残高	摘要
修繕積立金	23,000,000			23,000,000	
計	23,000,000	0	0	23,000,000	

(単位:円)

区分	前期末残高	当期増加額	当期減少額	期末残高	摘要
退職給付引当資産	2,834,198	277,320	476,162	2,635,356	
修繕積立資産	23,000,000			23,000,000	
計	25,834,198	277,320	476,162	25,635,356	

(注)

1. 積立金を計上せずに積立資産を積み立てる場合には、摘要欄にその理由を明記すること。
2. 退職給付引当金に対応して退職給付引当資産を積み立てる場合及び長期預り金に対応して長期預り金積立資産を積み立てる場合には摘要欄にその旨を明記すること。

まほろば拠点区分 資金収支計算書

(自)平成31年 4月 1日(至)令和 2年 3月31日

(単位:円)

勘定科目		予算(A)	決算(B)	差異(A)-(B)	備考	
収入	介護保険事業収入	161,550,000	160,929,186	620,814		
	施設介護料収入	117,600,000	117,398,460	201,540		
	介護報酬収入	105,100,000	104,796,784	303,216		
	利用者負担金収入(一般)	12,500,000	12,601,676	△101,676		
	利用者等利用料収入	43,950,000	43,530,726	419,274		
	施設サービス利用料収入	4,400,000	4,302,600	97,400		
	食費収入(一般)	10,300,000	9,347,660	952,340		
	食費収入(特定)	4,350,000	4,389,842	△39,842		
	居住費収入(一般)	20,400,000	21,058,118	△658,118		
	居住費収入(特定)	4,500,000	4,432,506	67,494		
	経常経費寄附金収入	100,000	50,000	50,000		
	受取利息配当金収入	10,000	547	9,453		
	その他の収入	500,000	378,120	121,880		
	雑収入	500,000	378,120	121,880		
事業活動収入計(1)		162,160,000	161,357,853	802,147		
事業活動による収支	支出	人件費支出	93,550,000	92,214,841	1,335,159	
		職員給料支出	56,135,000	55,164,066	970,934	
		職員賞与支出	11,224,000	11,210,886	13,114	
		非常勤職員給与支出	4,743,000	4,641,887	101,113	
		派遣職員費支出	9,198,000	9,351,062	△153,062	
		退職給付支出	1,150,000	1,114,000	36,000	
		法定福利費支出	11,100,000	10,732,940	367,060	
		事業費支出	25,020,000	23,776,693	1,243,307	
		給食費支出	8,350,000	8,076,977	273,023	
		介護用品費支出	800,000	868,818	△68,818	
		医薬品費支出	280,000	110,127	169,873	
		保健衛生費支出	250,000	241,296	8,704	
		教養娯楽費支出	250,000	155,675	94,325	
		水道光熱費支出	6,550,000	6,329,224	220,776	
	消耗器具備品費支出	5,800,000	5,309,845	490,155		
	保険料支出	1,010,000	981,825	28,175		
	賃借料支出	1,600,000	1,573,594	26,406		
	車輛費支出	130,000	129,312	688		
	事務費支出	7,562,000	7,551,894	10,106		
	福利厚生費支出	2,200,000	2,109,274	90,726		
	職員被服費支出	9,700	7,312	2,388		
	旅費交通費支出		10,664	△10,664		
	研修研究費支出	81,300	55,720	25,580		
	事務消耗品費支出	79,000	79,133	△133		
	修繕費支出	140,000	183,376	△43,376		
	通信運搬費支出	250,000	216,923	33,077		
	広報費支出	97,000	96,800	200		
	業務委託費支出	4,089,200	4,231,669	△142,469		
	租税公課支出	8,900	7,000	1,900		
	保守料支出	300,000	241,374	58,626		
	渉外費支出	159,900	166,649	△6,749		
	諸会費支出	147,000	146,000	1,000		
支払利息支出	6,700,000	6,663,326	36,674			
事業活動支出計(2)		132,832,000	130,206,754	2,625,246		
事業活動資金収支差額(3)=(1)-(2)		29,328,000	31,151,099	△1,823,099		
収入	施設整備等収入計(4)					
	設備資金借入金元金償還支出	17,760,000	17,760,000	0		

まほろば拠点区分 資金収支計算書

(自)平成31年 4月 1日(至)令和 2年 3月31日

(単位:円)

勘定科目		予算(A)	決算(B)	差異(A)-(B)	備考
施設整備等による収支	支出				
	固定資産取得支出	1,100,000	794,392	305,608	
	器具及び備品取得支出	1,100,000	794,392	305,608	
	施設整備等支出計(5)	18,860,000	18,554,392	305,608	
施設整備等資金収支差額(6)=(4)-(5)		△18,860,000	△18,554,392	△305,608	
その他の活動による収支	収入				
	その他の活動による収入	735,236	343,980	391,256	
	長期前払費用消去収入	735,236	343,980	391,256	
	その他の活動収入計(7)	735,236	343,980	391,256	
支出	拠点区分間繰入金支出		1,389,745	△1,389,745	
	その他の活動による支出		321,840	△321,840	
	長期前払費用支出		321,840	△321,840	
	その他の活動支出計(8)		1,711,585	△1,711,585	
その他の活動資金収支差額(9)=(7)-(8)		735,236	△1,367,605	2,102,841	
子備費支出(10)		3,000,000	—	2,580,000	
		△420,000			
当期資金収支差額合計(11)=(3)+(6)+(9)-(10)		8,623,236	11,229,102	△2,605,866	
前期末支払資金残高(12)		58,844,847	68,195,965	△9,351,118	
当期末支払資金残高(11)+(12)		67,468,083	79,425,067	△11,956,984	

まほろば拠点区分 事業活動計算書

(自)平成31年 4月 1日(至)令和 2年 3月31日

(単位:円)

勘定科目		当年度決算(A)	前年度決算(B)	増減(A)-(B)	
収益	介護保険事業収益	160,929,186	155,970,920	4,958,266	
	施設介護料収益	117,398,460	113,248,060	4,150,400	
	介護報酬収益	104,796,784	100,887,514	3,909,270	
	利用者負担金収益(一般)	12,601,676	12,360,546	241,130	
	利用者等利用料収益	43,530,726	42,722,860	807,866	
	施設サービス利用料収益	4,302,600	4,221,400	81,200	
	食費収益(一般)	9,347,660	10,087,220	△739,560	
	食費収益(特定)	4,389,842	4,445,300	△55,458	
	居住費収益(一般)	21,058,118	19,533,400	1,524,718	
	居住費収益(特定)	4,432,506	4,435,540	△3,034	
	経常経費寄附金収益	50,000	167,232	△117,232	
	サービス活動収益計(1)		160,979,186	156,138,152	4,841,034
	サービス活動増減の部	人件費	92,861,922	87,949,424	4,912,498
		職員給料	55,164,066	57,376,876	△2,212,810
職員賞与		7,579,482	6,088,217	1,491,265	
賞与引当金繰入		4,830,821	4,183,740	647,081	
非常勤職員給与		4,641,887	4,599,943	41,944	
派遣職員費		9,351,062	4,315,835	5,035,227	
退職給付費用		1,114,000	952,680	161,320	
法定福利費		10,180,604	10,432,133	△251,529	
事業費		23,776,693	22,757,429	1,019,264	
給食費		8,076,977	8,335,178	△258,201	
介護用品費		868,818	1,631,192	△762,374	
医薬品費		110,127	110,049	78	
保健衛生費		241,296	190,687	50,609	
教養娯楽費		155,675	251,407	△95,732	
水道光熱費		6,329,224	6,557,947	△228,723	
消耗器具備品費		5,309,845	3,281,966	2,027,879	
保険料		981,825	1,034,991	△53,166	
賃借料		1,573,594	1,349,044	224,550	
車輛費		129,312	14,968	114,344	
事務費		7,551,894	6,946,837	605,057	
福利厚生費		2,109,274	2,105,894	3,380	
職員被服費		7,312	3,239	4,073	
旅費交通費		10,664	880	9,784	
研修研究費		55,720	287,514	△231,794	
事務消耗品費		79,133	130,651	△51,518	
修繕費		183,376	95,212	88,164	
通信運搬費		216,923	243,150	△26,227	
広報費		96,800		96,800	
業務委託費		4,231,669	3,421,529	810,140	
租税公課		7,000		7,000	
保守料		241,374	312,263	△70,889	
渉外費		166,649	200,505	△33,856	
諸会費		146,000	146,000	0	
減価償却費		29,319,519	29,361,260	△41,741	
国庫補助金等特別積立金取崩額		△4,088,995	△4,252,788	163,793	
サービス活動費用計(2)		149,421,033	142,762,162	6,658,871	
サービス活動増減差額(3)=(1)-(2)		11,558,153	13,375,990	△1,817,837	
収益	受取利息配当金収益	547	449	98	
	その他のサービス活動外収益	378,120	922,941	△544,821	
	受入研修費収益		37,000	△37,000	
	雑収益	378,120	885,941	△507,821	
サービス活動外収益計(4)		378,667	923,390	△544,723	
費用	支払利息	6,663,326	6,920,846	△257,520	

まほろば拠点区分 事業活動計算書

(自)平成31年 4月 1日(至)令和 2年 3月31日

(単位:円)

勘定科目		当年度決算(A)	前年度決算(B)	増減(A)-(B)
サービス活動外増減の部	費用			
	サービス活動外費用計(5)	6,663,326	6,920,846	△257,520
	サービス活動外増減差額(6)=(4)-(5)	△6,284,659	△5,997,456	△287,203
	経常増減差額(7)=(3)+(6)	5,273,494	7,378,534	△2,105,040
特別増減の部	収益			
	特別収益計(8)			
	費用			
	固定資産売却損・処分損	5,098		5,098
	器具及び備品除却・廃棄費用	85,268		85,268
	国庫補助金等特別積立金取崩額(除却等)	△80,170		△80,170
	拠点区分間繰入金費用	1,389,745		1,389,745
特別費用計(9)	1,394,843		1,394,843	
特別増減差額(10)=(8)-(9)	△1,394,843		△1,394,843	
当期活動増減差額(11)=(7)+(10)	3,878,651	7,378,534	△3,499,883	
繰越活動増減差額の部	前期繰越活動増減差額(12)	60,125,419	52,746,885	7,378,534
	当期末繰越活動増減差額(13)=(11)+(12)	64,004,070	60,125,419	3,878,651
	基本金取崩額(14)			
	その他の積立金取崩額(15)			
	その他の積立金積立額(16)			
	次期繰越活動増減差額(17)=(13)+(14)+(15)-(16)	64,004,070	60,125,419	3,878,651

まほろば拠点区分 貸借対照表

令和 2年 3月31日現在

	資産の部			負債の部			増減
	当年度末	前年度末	増減	当年度末	前年度末	増減	
流動資産	84,889,854	75,155,361	9,734,493	27,695,536	28,607,432	△911,896	
現金預金	61,158,084	52,707,489	8,450,595	5,102,673	6,661,650	△1,558,977	
事業未収金	22,856,707	22,096,564	760,143	17,760,000	17,760,000	0	
未収金	491,785	27,764	464,021	2,042	2,042	0	
1年以内役員提供長期前払費用	360,072	295,704	64,368	4,830,821	4,183,740	647,081	
仮払金	23,206	27,840	△4,634				
固定資産	482,163,167	510,860,070	△28,696,903	432,160,000	449,920,000	△17,760,000	
基本財産	461,718,372	487,035,926	△25,317,554	432,160,000	449,920,000	△17,760,000	
建物	461,718,372	487,035,926	△25,317,554	432,160,000	449,920,000	△17,760,000	
その他の固定資産	20,444,795	23,824,144	△3,379,349	439,855,536	478,527,432	△38,671,896	
構築物	13,150,625	14,339,519	△1,188,894				
車輛運搬具	229,195	622,097	△392,902	43,193,415	47,362,580	△4,169,165	
器具及び備品	6,573,355	8,284,400	△1,711,045	64,004,070	60,125,419	3,878,651	
長期前払費用	491,620	578,128	△86,508	3,878,651	7,378,534	△3,499,883	
				107,197,485	107,487,999	△290,514	
				567,053,021	586,015,431	△18,962,410	
資産の部合計	567,053,021	586,015,431	△18,962,410	567,053,021	586,015,431	△18,962,410	
				負債及び純資産の部合計			
				負債の部合計			
				流動負債			
				流動負債			
				事業未払金			
				1年以内返済予定設備資金借入金			
				預り金			
				賞与引当金			
				固定負債			
				設備資金借入金			
				負債の部合計			
				純資産の部			
				基本金			
				国庫補助金等特別積立金			
				その他の積立金			
				次期繰越活動増減差額			
				(うち当期活動増減差額)			
				純資産の部合計			
				負債及び純資産の部合計			

計算書類に対する注記（まほろば拠点区分用）

1. 重要な会計方針

- (1) 有価証券の評価基準及び評価方法
- ・満期保有目的の債券等一償却原価法（定額法）
 - ・上記以外の有価証券で時価のあるもの一決算日の市場価格に基づく時価法
- (2) 固定資産の減価償却の方法
- ・建物並びに器具及び備品一定額法
 - ・リース資産
 - 所有権移転ファイナンス・リース取引に係るリース資産
 - 自己所有の固定資産に適用する減価償却方法と同一の方法によっている。
 - 所有権移転外ファイナンス・リース取引に係るリース資産
 - リース期間を耐用年数とし、残存価額を零とする定額法によっている。
- (3) 引当金の計上基準
- ・徴収不能引当金一金銭債権のうち、徴収不能のおそれのあるものは、当該徴収不能引当金として計上する。
 - ・退職給付引当金一職員の退職給付に備えるため、香川県民間社会福祉施設職員退職手当共済等に基づく共済掛金額を退職給付引当資産とし、同額の退職給付引当金を計上する。
 - ・賞与引当金一職員に対する賞与に備えるため、支給対象期間基準により当該会計年度の負担する額を見積もり、計上する。

2. 重要な会計方針の変更

該当なし

3. 採用する退職給付制度

- (1) 平成18年3月31日までに採用した職員が退職した場合
社会福祉施設職員等退職手当共済法（昭和36年法律第155号）及び香川県民間社会福祉施設職員退職手当共済等に基づく退職手当共済約款の定めるところにより支給する。
- (2) 平成18年4月1日以降に採用した職員についての退職金
中小企業退職金共済法（昭和34年法律第160号）及び中小企業退職金共済法施行令（昭和39年政令第188号）中小企業退職金共済法施行規則（昭和34年労働省令第23号）その他関係法令に基づく共済約款の定めるところにより支給する。
- (3) 平成23年4月1日以降に養護老入ホームで採用した職員についての退職金
社会福祉施設職員等退職手当共済法（昭和36年法律第155号）及び香川県民間社会福祉施設職員退職手当共済等に基づく退職手当共済約款の定めるところにより支給する。

4. 拠点が作成する計算書類とサービス区分

当拠点区分において作成する計算書類は以下のとおりになっている。

- (1) まほろば拠点計算書類（第一号第四様式、第二号第四様式、第三号第四様式）

(2) 拠点区分資金収支明細書（会計基準別紙3(㊸)）は省略している。

(3) 拠点区分事業活動明細書（会計基準別紙3(㊹)）はサービス区分が1つなので省略している。

5. 基本財産の増減の内容及び金額

基本財産の増減の内容及び金額は以下のとおりである。

(単位:円)

基本財産の種類	前期末残高	当期増加額	当期減少額	当期末残高
建物	487,035,926	0	25,317,554	461,718,372
合計	487,035,926	0	25,317,554	461,718,372

6. 基本金又は固定資産の売却若しくは処分に係る国庫補助金等特別積立金の取崩し

器具及び備品

洗濯乾燥機 2台 各 40,085円

7. 担保に供している資産

担保に供されている資産は以下のとおりである。

建物（基本財産） 461,718,372円

担保している債務の種類および金額は以下のとおりである。

設備資金借入金（1年以内返済予定額を含む） 449,920,000円（まほろば）

8. 有形固定資産の取得価額、減価償却累計額及び当期末残高

固定資産の取得価額、減価償却累計額及び当期末残高は、以下のとおりである。

(単位:円)

	取得価額	減価償却累計額	当期末残高
基本財産			
建物	579,737,545	118,019,173	461,718,372
小計	579,737,545	118,019,173	461,718,372

その他の固定資産			
構築物	18,698,795	5,548,170	13,150,625
車輛運搬具	1,571,610	1,342,415	229,195
器具及び備品	17,515,183	10,941,828	6,573,355
小計	37,785,588	17,832,413	19,953,175
合計	617,523,133	135,851,586	481,671,547

9. 債権額、徴収不能引当金の当期末残高、債権の当期末残高
債権額、徴収不能引当金の当期末残高、債権の当期末残高は以下のとおりである。

(単位:円)

	債権額	徴収不能引当金の当期末残高	債権の当期末残高
事業未収金	22,856,707	0	22,856,707
未収金	491,785	0	491,785
合計	23,348,492	0	23,348,492

10. 満期保有目的の債券の内訳並びに帳簿価額、時価及び評価損益
該当なし

11. 重要な後発事象
該当なし

12. その他社会福祉法人の資金収支及び純資産増減の状況並びに資産、負債及び純資産の状態を明らかにするために必要な事項
該当なし

基本財産及びその他の固定資産（有形・無形固定資産）の明細書

社会福祉法人 社会福祉法人 善通寺福祉会
拠点区分 まほろば

(自) 平成31年 4月 1日 (至) 令和 2年 3月31日

資産の種類及び名称	期首帳簿価額(A)		当期増加額(B)		当期減価償却額(C)		当期減少額(D)		期末帳簿価額(E=A+B-C-D)		減価償却累計額(F)		期末取得原価(G=E+F)		摘要
	うち国庫補助金等の額		うち国庫補助金等の額		うち国庫補助金等の額		うち国庫補助金等の額		うち国庫補助金等の額		うち国庫補助金等の額		うち国庫補助金等の額		
基本財産（有形固定資産）															
建物	45,654,828	44,964,300	0	25,317,354	2,309,363	0	0	46,714,372	28,665,237	18,049,135	18,308,981	18,308,981	370,122,545	45,965,118	
基本財産合計	45,654,828	44,964,300	0	25,317,354	2,309,363	0	0	46,714,372	28,665,237	18,049,135	18,308,981	18,308,981	370,122,545	45,965,118	
その他の固定資産（有形固定資産）															
構築物	14,336,319	8,251	0	1,198,894	504	0	0	14,184,625	7,747	5,548,170	2,352	2,352	18,498,765	10,009	
車両及び運搬具	622,097	396,253	0	392,902	274,999	0	0	229,195	131,254	1,342,415	768,746	1,571,610	900,000	900,000	
器具及び備品	8,284,400	6,163,576	794,392	0	2,428,169	1,654,229	85,258	80,170	6,573,655	4,398,177	18,941,828	8,817,218	17,515,030	12,298,365	
その他の固定資産（有形固定資産）計	23,242,816	6,663,080	794,392	0	4,001,965	1,879,732	85,258	80,170	18,653,125	4,508,178	17,822,413	8,798,216	27,335,288	13,296,494	
その他の固定資産計	23,242,816	6,663,080	794,392	0	4,001,965	1,879,732	85,258	80,170	18,653,125	4,508,178	17,822,413	8,798,216	27,335,288	13,296,494	
基本財産及びその他の固定資産計	118,261,942	47,362,580	794,392	0	28,319,319	4,088,995	85,258	80,170	66,670,167	41,193,415	36,871,546	18,098,197	417,124,133	62,261,612	
付入金予定の償還補助金の額		0	0	0	0	0	0	0	0	0	0	0	0	0	
差	118,261,942	47,362,580	794,392	0	28,319,319	4,088,995	85,258	80,170	66,670,167	41,193,415	36,871,546	18,098,197	417,124,133	62,261,612	

(注) 1. 「うち国庫補助金等の額」については、設備資金元金償還補助金がある場合には、償還補助総額を記載した上で、国庫補助金取崩計算を行うものとする。ただし、「付入金予定の償還補助金の額」欄では、「期首帳簿価額」の「うち国庫補助金等の額」はマイナス表示し、実際に補助金を受けた場合に「当期増加額」の「うち国庫補助金等の額」をプラス表示することにより、「差引」欄の「期末帳簿価額」の「うち国庫補助金等の額」が貸借対照表上の国庫補助金等特別積立金残高と一致することが確認できる。

2. 「当期増加額」には、減価償却控除前の増加額、「当期減少額」には当期減価償却額を控除した減少額を記載する。

引当金明細書

(自)平成31年 4月 1日(至)令和 2年 3月31日

社会福祉法人名 社会福祉法人 善通寺福祉社会
拠点区分 まほろば

科目	期首残高	当期増加額	当期減少額		期末残高	摘要
			目的使用	その他		
賞与引当金	4,183,740	4,830,821	4,183,740	()	4,830,821	
計	4,183,740	4,830,821	4,183,740	(0)	4,830,821	

(単位:円)

(注)

1. 引当金明細書には、引当金の種類ごとに、期首残高、当期増加額、当期減少額及び期末残高の明細を記載する。
2. 目的使用以外の要因による減少額については、その内容及び金額を注記する。
3. 都道府県共済会または法人独自の退職給付制度において、職員の転職または拠点間の異動により、退職給付の支払を伴わない退職給付引当金の増加または減少が発生した場合は、当期増加額又は当期減少額(その他)の欄に括弧書きでその金額を内数として記載するものとする。