

令和3年度  
事業報告・決算書

社会福祉法人 善通寺福社会

## 目 次

令和3年度事業報告		令和3年度決算書	
事業報告	… 1	<b>(法人内訳表)</b>	
本部事務局	… 2	資金収支計算書(第一号第一様式)	… 28
特別養護老人ホーム仙遊荘・ショートステイ仙遊荘	… 3	事業活動計算書(第二号第一様式)	… 29
仙遊荘デイサービスセンター	… 7	貸借対照表(第三号第一様式)	… 30
グループホーム仙遊荘	… 10	社会福祉事業区分 資金収支内訳表(第一号第三様式)	… 31
老人介護支援センター仙遊荘	… 13	社会福祉事業区分 事業活動内訳表(第二号第三様式)	… 33
養護老人ホーム五岳荘	… 14	社会福祉事業区分 貸借対照表内訳表(第三号第三様式)	… 35
特別養護老人ホームまほろば	… 17	財務諸表に対する注記(法人全体用) 別紙1	… 37
ゆったり温泉仙の湯	… 20	(附属明細書)	
普通寺福祉会職員構成	… 21	借入金明細書 別紙3(①)	… 39
法人内実施研修	… 22	寄附金収益明細書 別紙3(②)	… 40
普通寺福祉会組織図	… 23	補助金事業等収益明細書 別紙3(③)	… 41
理事会開催状況	… 24	事業区分間及び拠点区分間繰入金明細書 別紙3(④)	… 42
評議員会開催状況	… 24	事業区分間及び拠点区分間貸付金(借入金)残高明細書 別紙3(⑤)	… 43
監査実施状況	… 25	基本金明細書 別紙3(⑥)	… 44
評議員選任・解任委員会開催状況	… 25	国庫補助金等特別積立金明細書 別紙3(⑦)	… 45
役員名簿	… 26	財産目録 別紙4	… 46
		<b>【特別養護老人ホーム仙遊荘拠点区分】</b>	
		仙遊荘拠点区分 資金収支計算書(第一号第四様式)	… 47
		仙遊荘拠点区分 事業活動計算書(第二号第四様式)	… 50
		仙遊荘拠点区分 貸借対照表(第三号第四様式)	… 53
		仙遊荘拠点区分 事業活動明細書 別紙3(⑩)	… 54
		財務諸表に対する注記(仙遊荘拠点区分用) 別紙2	… 56
		(附属明細書)	
		基本財産及びその他の固定資産(有形・無形固定資産)の明細書 別紙3(⑧)	… 58
		引当金明細書 別紙3(⑨)	… 59
		積立金・積立資産明細書 別紙3(⑫)	… 60
		サービス区分間繰入金明細書 別紙3(⑬)	… 61
		<b>【養護老人ホーム五岳荘拠点区分】</b>	
		五岳荘拠点区分 資金収支計算書(第一号第四様式)	… 62
		五岳荘拠点区分 事業活動計算書(第二号第四様式)	… 64
		五岳荘拠点区分 貸借対照表(第三号第四様式)	… 66
		財務諸表に対する注記(五岳荘拠点区分用) 別紙2	… 67
		(附属明細書)	
		基本財産及びその他の固定資産(有形・無形固定資産)の明細書 別紙3(⑧)	… 69
		引当金明細書 別紙3(⑨)	… 70
		積立金・積立資産明細書 別紙3(⑫)	… 71
		<b>【特別養護老人ホームまほろば拠点区分】</b>	
		まほろば拠点区分 資金収支計算書(第一号第四様式)	… 72
		まほろば拠点区分 事業活動計算書(第二号第四様式)	… 74
		まほろば拠点区分 貸借対照表(第三号第四様式)	… 76
		財務諸表に対する注記(まほろば拠点区分用) 別紙2	… 77
		(附属明細書)	
		基本財産及びその他の固定資産(有形・無形固定資産)の明細書 別紙3(⑧)	… 79
		引当金明細書 別紙3(⑨)	… 80

## 令和3年度事業報告（総括）

令和3年度は新型コロナウイルス感染症の影響により、様々な行動制限を伴うことが予想される中、ようやく医療福祉関係者を対象としたワクチンの先行接種が全国で始まりました。

当法人でも、年度当初の4月に希望する職員と入居者にワクチン接種を実施いたしました。

ワクチン接種にはアンプルの輸送及び保管問題に加え、数量の確保や解凍時間など多くの制約があり、それらの課題解決に向け自治体や嘱託医師と連絡を密にしながら、実施に向けて取り組むこととなりました。

その接種については職員・入居者合わせ210名余が、4月中旬から5月末にかけて1回目・2回目それぞれの接種を実施いたしました。

接種による副反応ですが、接種部の痛みや微熱など、事前に予想された反応が多く職員で見られたものの、アナフィラキシーショック等の重篤な症状が見られなかったことは幸いでした。

ワクチン接種後は面会制限を段階的に緩和し、県内の感染状況を鑑みながら11月にはスクリーン越しの直接面会まで緩和する事が可能となりました。

その後、変異株による感染再拡大が全国的に懸念され、3回目接種が急がれることとなりました。

3回目の接種は前回同様、希望する職員と入所者を対象に（180名余）、令和4年1月に実施いたしました。

この時期香川県内では、変異株による感染がかつてないスピードで拡大し、法人内でも職員の出勤停止等の対応を取らざるを得ない状況が相次ぎ、感染への緊張感が再び高まりました。

そのような中でも、法人職員の陽性報告はなされておらず（3月末現在）、引いては施設入居者への感染や、クラスターの発生も回避出来ています。

しかし、陽性者の報告がなかったことは幸運以外の何物でもなく、クラスター等の発生リスクは依然として高い状態であると考えています。

今後は陽性者の発生を前提とした事業継続計画が重要であり、今後早急に行政と連携しながら実現可能な計画の策定を推進してまいります。

介護保険事業については、数年に渡り利用率が低迷状態にあったデイサービスセンターの利用状況が8月以降、大きく改善することとなりました。

改善の要因として、近隣事業所の影響によるものに加え、地域におけるデイサービス利用者のニーズに対し細やかな対応を実践し、そのことを発信し続けたことが、利用者やその家族・居宅介護支援事業所の評価につながったことも大きな要因であると考えています。

デイサービス事業は、県内多数の事業所で利用率が伸び悩んでいる状況が長く続いています。

利用者の世代交代が進む中、今後利用者の中心となる団塊世代のニーズを模索しながら、これまでのデイサービスのイメージを脱却した新たなサービスの提供が求められます。

養護老人ホーム五岳荘においても、入所者数の減少が運営に大きなダメージとなっています。措置入所が原則である養護老人ホームは、入所希望者が自身の意思で入所できる施設ではないため、入所率の改善には長い時間が必要であることが予想されました。

そのような状況の中で地域のセーフティネットを積極的に活用し、必要とされる者に提供できる社会資源となるために10月から、入所希望者と直接入所契約が行える「契約入所事業」を開始しました。

措置入所への活用促進の活動と共に、契約入所事業を並行して推進し地域における養護老人ホームの役割を推進いたしました。

令和3年度は、ワクチン接種の広がりにより、様々な制限が段階的に緩和される中で、浸透しつつある新しい生活様式に基づいた、コロナ禍でのサービス提供を模索し続けた年度となりました。

## 本部事務局事業報告

### 1 ICT機器活用による情報共有

補助金を活用し、法人ホームページの全面リニューアルをおこなった。

これに併せ、社会インフラとなったLINEによる情報共有を行うための法人アカウントを取得した。

今年度は法人の全職員に対して登録を依頼し、業務連絡等の情報を発信した。

これまでの文書による連絡と比較し、確実かつ迅速に伝えることが出来ることに加え、写真等と合わせて発信することができるため伝える情報量が多く、理解しやすくなった。

また、今年度採用した職員の多くが、ホームページを閲覧して応募を決めたということから、ホームページのリニューアル効果も実感している。

職員の勤怠管理システムについては、クラウド管理システムに移行し、有給休暇等の各種申請及び、承認業務が職場内PCだけでなく職員個々のスマートフォンから行えるようになった。

これまで長く活用してきた勤怠システムからの大幅な変更は、操作手順の理解に時間がかかると思われたが、大きなトラブルもなく比較的スムーズに移行できた。

施設内の整備事業として、特別養護老人ホーム仙遊荘の入居者居室に次世代型の見守りカメラシステムを導入した。

今後見守りカメラシステムは補助金を活用しながら導入を継続していく予定であるが、導入初年度の本年は、カメラ本体に加え2階及び3階フロア全体にWi-Fiを整備し、少ないカメラを効率的に各居室で運用できる環境を整えた。

Wi-Fi整備は、これまで脆弱な通信環境で行っていたPC上での介護記録作業等の快適化にも繋がった。

### 2 介護保険改正に係る対応

令和3年度の介護保険制度改正は、新型コロナウイルス感染症に対応した上乘せ等も含め0.7%程度の報酬アップとなる中、各種加算の統合なども人員基準と併せて行われた。

今回の改定で各事業所共に大きな影響はなかったものの、職員の処遇に大きな影響を及ぼす処遇改善加算関連は確実に算定を行った。

令和4年2月には、新たに3つ目の処遇改善として、処遇改善支援補助金が導入され、本補助金についても確実に取得できるよう情報を収集し、申請を行った。

法人の資格取得支援制度の活用状況については、介護福祉士1名合格、介護職員初任者研修は3名が履修した。

### 3 感染症予防対策

ワクチン接種を以下の通り実施した。

	令和3年4月	令和3年5月	令和4年1月	令和4年2月	員数
1回目	22日・24日 29日	1日・6日 8日			職員 89名 入居者 121名
2回目		13日・15日 20日・22日 27日・29日			職員 90名 入居者 120名
3回目			13日・20日 27日	3日	職員 77名 入居者 106名

感染拡大初期に見られた多くの衛生物品が不足した経験を生かし、事前確保に努めた結果、通年を通しマスクや防護着等が不足する事態は避けることが出来た。

感染が再拡大の兆しを見せた10月以降、職員の家族が濃厚接触者やそれに近い扱いとなる例が頻発し、出勤を見合わせざるを得ない状況が多くみられるようになったため、定められた待機期間と併せ、法人が抗原検査キットを確保し、自主的に検査を実施することで職員から施設内への感染防止に努めた。

## 特別養護老人ホーム仙遊荘・ショートステイ仙遊荘事業報告

- 1 その人らしい心地良い生活が営めるよう、良質なサービスを提供する。

新型コロナウイルスの影響により、面会や外出行事による入居者のストレス解消や気分転換が難しい中、入居者の大きな楽しみである食事について家族と入居者へアンケートを実施した。

面会制限の中「どのような食事が提供されているのか知らない」「献立がわからない」という意見を受け止め、希望する家族に対して食事の写真や食事風景、献立表、毎月の体重記録を発信した。合わせて、食事内容に特化した広報誌「仙遊荘キッチン」を作成し、家族に向けて情報発信を行った。

また、入居者の口腔状態を把握するため口腔内検診を実施し、新規入居者に対しては、入居時に実施した。その検診結果に基づき、治療が必要な場合は、家族の意向を確認し治療を行った。

本年度は多くの入居者を看取ることとなったが、看取り期においては、安らかな最期を迎えられるように精神的ケアを重視して苦痛、不安の緩和に努め、入居者と家族が充実した時間が過ごせるよう環境整備や日々の生活援助を行った。
- 2 自立支援に向けたケアの取り組み。

入居者の身体的状態を把握したうえで、入居者家族の意見と本人の意思をくみ取りながら、できることの介助に重点を置きADL向上を目指すケアを実施した。

実施した結果も随時家族に状態の報告を行い、家族からの協力も得ながら自立支援の取組を継続した。
- 3 安心・安全に暮らせるように生活環境を整備し、事故防止に努める。

入居者のプライバシーに配慮しながら、居室でも入居者の状態把握ができ転倒転落の未然防止につながるために、次世代予測型見守りシステムネオスケアを導入した。

現時点では数に限りがあり全居室への導入はできていないため、転倒の恐れがある入居者には、離床センサー、衝撃緩和マットの使用を用いて事故防止に繋げた。

その他スライディングシート等様々な介護器具を積極的に活用し、スムーズな体位変換や移乗を促すことで、入居者への身体的負担軽減を図った。
- 4 新型コロナウイルス対策を含む感染症対策の徹底  
「持ちこまない」「広げない」を徹底し、職員一人ひとりが感染症に対しての意識を高めると共に、委員会で感染症マニュアルの見直しなどを行い全職員が共通認識のもとで日々の行動に取り組んだ。

日常のケアにおいては、手洗いやうがいの励行、1ケア1手袋、手指消毒等の基本事項を徹底しながら、ドアノブや手すり、スイッチなど手に触れる部分の消毒と館内の換気こまめに行った。

また入居者のワクチン接種については、ほぼすべての入居者が接種を希望し、全ての希望者に対し3回目までの接種を行った。

新型コロナウイルス対策だけでなく、インフルエンザやノロウイルス等を含む感染症対策の徹底については、幸いにも1名の陽性者も出さなかった、しかし6月にブドウ球菌感染症の発症があったが、徹底した感染対策により、他の入居者への感染はなく終息できた。
- 5 福祉の人材育成に努める  
新卒採用者の入職後の育成過程において、新卒者の理解度に合せた指導を常に心がけていたが、本年度は従来の指導方法では上手く機能しなかった場面が多くみられた。

人材育成は採用者のスキルアップだけでなく、指導者の指導力向上、人間力向上の両輪で進めることを改めて理解し、人材育成の難しさを痛感した。
- 6 ノーリフティングケアの推進  
ユニットリーダーを中心とし、ノーリフティング準備委員会を立ち上げ、職員全員で知識を深めるため作業動作や、器具の導入等様々な取り組みを実施した。

中でも腰痛予防効果を高く期待された、電動装着型ロボットを試験導入し介護職員を検証を行った。検証の結果出されたメリット・デメリットを検討し今後の腰痛予防に生かしたい。

入居状況

特別養護老人ホーム仙遊荘

入居定員 50 名  
 運営日数 365 日

実入居者数

令和4年3月31日現在 単位:人

	要介護度1		要介護度2		要介護度3		要介護度4		要介護度5		合計		
	男	女	男	女	男	女	男	女	男	女	男	女	計
4月	0	0	0	2	7	12	5	13	1	11	13	38	51
5月	0	0	0	2	7	11	5	13	1	11	13	37	50
6月	0	0	0	2	7	12	4	13	1	10	12	37	49
7月	0	0	0	2	6	13	5	13	1	9	12	37	49
8月	0	0	0	2	6	13	5	14	1	10	12	39	51
9月	0	0	0	2	5	13	5	14	1	10	11	39	50
10月	0	0	0	2	5	13	5	14	1	10	11	39	50
11月	0	0	0	2	4	14	6	14	2	10	12	40	52
12月	0	0	0	2	4	14	6	13	2	9	12	38	50
1月	0	0	0	2	5	13	5	14	2	8	12	37	49
2月	0	0	0	1	5	14	5	13	2	9	12	37	49
3月	0	0	0	1	5	14	5	13	2	10	12	38	50
合計	0	0	0	22	66	156	61	161	17	117	144	456	600

延べ入居者数

	要介護度1		要介護度2		要介護度3		要介護度4		要介護度5		合計		
	男	女	男	女	男	女	男	女	男	女	男	女	計
4月	0	0	0	60	210	320	150	386	30	330	390	1,096	1,486
5月	0	0	0	62	217	341	125	377	11	332	353	1,112	1,465
6月	0	0	0	60	210	355	120	390	30	290	360	1,095	1,455
7月	0	0	0	62	186	376	155	403	31	279	372	1,120	1,492
8月	0	0	0	62	175	403	155	376	31	310	361	1,151	1,512
9月	0	0	0	60	150	390	147	419	30	300	327	1,169	1,496
10月	0	0	0	62	155	387	144	434	31	310	330	1,193	1,523
11月	0	0	0	60	120	383	165	391	58	242	343	1,076	1,419
12月	0	0	0	62	124	422	182	387	62	242	368	1,113	1,481
1月	0	0	0	62	145	379	155	401	62	231	362	1,073	1,435
2月	0	0	0	28	140	365	140	364	56	252	336	1,009	1,345
3月	0	0	0	31	155	420	155	395	62	292	372	1,138	1,510
計	0	0	0	671	1,987	4,541	1,793	4,723	494	3,410	4,274	13,345	17,619
合計	0		671		6,528		6,516		3,904		17,619		
平均利用者数/日											11.71	36.56	48.27
平均介護度(累計)													3.77
本年度平均入居率(%)													96.54%
前年度平均入居率(%)													98.43%

利用状況

ショートステイ仙遊荘

利用定員 20 名  
 運営日数 365 日

実利用者数

令和4年3月31日現在 単位:人

	要支援1		要支援2		要介護度1		要介護度2		要介護度3		要介護度4		要介護度5		合計		
	男	女	男	女	男	女	男	女	男	女	男	女	男	女	男	女	計
4月	0	0	0	0	1	4	2	5	0	1	1	2	0	0	4	12	16
5月	0	0	0	0	1	4	2	5	1	0	1	2	0	0	5	11	16
6月	0	0	0	0	1	4	2	4	2	2	1	1	0	0	6	11	17
7月	0	0	0	0	1	7	2	4	1	2	1	1	0	0	5	14	19
8月	0	0	0	0	1	8	2	4	1	2	1	1	0	0	5	15	20
9月	0	0	0	0	1	8	2	7	1	3	1	0	0	0	5	18	23
10月	0	0	0	0	3	9	2	9	1	4	1	0	0	0	7	22	29
11月	0	0	0	0	2	9	1	9	3	3	1	1	0	1	7	23	30
12月	0	0	0	0	2	11	1	8	4	0	1	2	0	0	8	21	29
1月	0	1	0	0	2	15	2	10	3	1	1	0	0	0	8	27	35
2月	0	0	0	0	2	11	2	9	5	0	0	0	0	0	9	20	29
3月	0	0	0	0	2	11	2	9	1	2	0	0	0	0	5	22	27
合計	0	1	0	0	19	101	22	83	23	20	10	10	0	1	74	216	290

延べ利用者数

	要支援1		要支援2		要介護度1		要介護度2		要介護度3		要介護度4		要介護度5		合計			
	男	女	男	女	男	女	男	女	男	女	男	女	男	女	男	女	計	
4月	0	0	0	0	30	120	60	150	0	17	30	54	0	0	120	341	461	
5月	0	0	0	0	31	124	62	155	25	0	31	57	0	0	149	336	485	
6月	0	0	0	0	30	120	60	120	32	33	30	30	0	0	152	303	455	
7月	0	0	0	0	31	130	62	124	31	62	31	31	0	0	155	347	502	
8月	0	0	0	0	31	146	62	124	31	62	31	30	0	0	155	362	517	
9月	0	0	0	0	30	154	60	126	30	64	30	0	0	0	150	344	494	
10月	0	0	0	0	37	128	62	133	31	39	31	0	0	0	161	300	461	
11月	0	0	0	0	33	131	30	129	13	25	30	13	2	0	108	298	406	
12月	0	0	0	0	34	133	31	140	7	0	31	15	0	0	103	288	391	
1月	0	1	0	0	34	150	58	165	7	2	31	0	0	0	130	318	448	
2月	0	0	0	0	31	155	56	148	12	0	14	0	0	0	113	303	416	
3月	0	0	0	0	34	174	62	163	3	7	0	0	0	0	99	344	443	
計	0	1	0	0	386	1,665	665	1,677	222	311	320	230	2	0	1,595	3,884	5,479	
合計	1		0		2,051		2,342		533		550		2		5,479			
平均利用者数/日																4.37	10.64	15.01
平均介護度(累計)																1.92		
本年度平均利用率(%)																75.05%		
前年度平均利用率(%)																76.52%		

令和3年度行事内容

月	日	内	容
令和3年	4月7日	(水)	お花見・お茶会
	4月8日	(木)	作品作り(桜のちぎり絵)
	4月14日	(水)	おやつ作り(いちごフルーチェ)
	4月28日	(水)	おやつ作り(フルーツサンド)
	5月7日	(金)	作品作り(鯉のぼり)
	5月12日	(水)	おやつ作り(マンゴーとパインのヨーグルトスムージー)
	5月13日	(木)	作品作り(鯉のぼりちぎり絵)
	5月26日	(水)	おやつ作り(いちごフルーチェパフェ)
	6月2日	(水)	工作(起き上がりこぼし)
	6月9日	(水)	おやつ作り(ヨーグルトフルーチェ)
	6月17日	(木)	作品作り(紫陽花のちぎり絵)
	6月23日	(水)	誕生会(チョコプリンアラモード)
	7月7日	(水)	七夕
	7月8日	(木)	七夕(流しそうめん)
	7月14日	(水)	おやつ作り(カルピスところてん)
	7月28日	(水)	おやつ作り(コーヒーゼリーのフルーツ添え)
	8月4日	(水)	すいか割り
	8月11日	(水)	おやつ作り(フルーツポンチ)
	8月12日	(木)	縁日
	8月25日	(水)	おやつ作り(ベビーカステラ チョコバナナ添え)
	9月8日	(水)	おやつ作り(おちらし)
	9月16日	(木)	敬老会(各階)
	9月22日	(水)	おやつ作り(生クリームフルーチェ)
	10月13日	(水)	おやつ作り(プリンアラモード)
	10月14日	(木)	運動会
	10月27日	(水)	おやつ作り(フルーツサンド)
	11月9日	(火)	ドライブ
	11月11日	(木)	おやつ作り(かぼちゃと甘酒のお汁粉)
	11月24日	(水)	おやつ作り(ミニピザ)
	12月8日	(水)	おやつ作り(オレンジムース)
	12月21日	(火)	クリスマス会(各階)
	12月22日	(水)	おやつ作り(サンドケーキ)
	12月28日	(火)	忘年会(各階)
令和4年	1月7日	(金)	新年会・新年記念撮影(各階)
	1月12日	(水)	おやつ作り(栗きんとん)
	1月26日	(水)	おやつ作り(トライフル)
	2月1日	(火)	節分
	2月2日	(水)	節分
	2月9日	(水)	おやつ作り(お汁粉)
	2月22日	(火)	おやつ作り(フルーツサンド)
	3月2日	(水)	ひな祭り(各階)
	3月9日	(水)	おやつ作り(レアチーズケーキのフルーツ添え)
	3月23日	(水)	おやつ作り(ころころあんこの雪玉)

毎月 お誕生日会、書道クラブ、お楽しみクラブ  
 その他 散髪  
 コロナウイルス対策の為、音楽レクや癒しのタッチ等の訪問は中止



## 仙遊荘デイサービスセンター事業報告

- 1 従前のプログラムに加え、新たに個別性を重視したサービス実施により、自立に向けた支援を行う。  
従来行ってきたレクリエーションプログラムと並行し、個別性を重視したプログラムを導入した。  
嗜好別に、ちぎり絵作品の制作、将棋、囲碁の対戦や、野球などのスポーツ観戦に加え、iPad を使いた脳トレプログラムを行った。  
また、毎月実施している『お楽しみ風呂』は仙遊荘デイサービスの名物となり、利用者やその家族だけでなく、居宅支援事業所からも高評価を得ることができた。
- 2 利用者の満足度の向上を目指すため、一人ひとりの生活歴（ライフヒストリー）や好みに合わせたレクリエーションを実施する。  
利用者世代に響くサービス提供を実施するために、その世代の文化や流行等を普段の会話に取り入れ利用者の関心を引き出しながら館内音楽の選択や、カラオケ提供を行った。  
新たな試みとして利用者にiPadの利用を進め、囲碁将棋等相手がいない場合でも、一人でゲームに興じることが出来るように取り組んだ。
- 3 利用者家族、介護支援専門員との連携を大切にする。  
新型コロナウイルス感染拡大時には、他の居宅支援事業所ケアマネージャーとの連携が対面で行うことができない時期もあったが、できる限り情報の共有ができるように、細やかに電話連絡を行った。  
ICT機器を活用して、デイサービス利用中の様子をLINEを使用して、家族や担当ケアマネージャーに報告をするなど目に見える形での情報提供を実施した。
- 4 職員の資質向上に努める。  
レクリエーションや機能訓練に係る研修計画を立案したが、コロナ禍で研修が中止になるなど、外部研修への参加は当初の計画通りにはならなかった。  
レクリエーションの展開としてはインターネットや雑誌、利用者からのヒントを得るなど、職員が自主的に情報収集に努めレクリエーションの質を高めた。  
法人内部研修については、リモート研修を毎月定期的実施し介護職員としての資質向上に邁進した。
- 5 感染対策に努めながら、利用率向上を目指す。  
この数年に渡り利用率が大きく低迷する状況の中で、年度当初より職員一人ひとりの意識改革の取り組みを始めた。  
低い利用率が常態化した事業所の中で、職員一人ひとりが現在おかれている危機的状況を認識し、これまで当たり前に行われていたサービス内容を利用者の満足度と照らし合わせながら検証することで、今の利用者ニーズに合ったサービス内容を模索するために、多くの時間をミーティングに費やした。  
高齢者の嗜好を職員のイメージで決めず、ipadなどの機器も積極的にサービス提供に取り入れながら、これまで行ってきたサービス内容の質を高めた。  
同時にそれらの内容を、利用者家族や居宅支援事業所ケアマネージャーに対して情報発信を行い、そこで出された意見をサービス内容に反映していくプロセスを経ながら利用者満足度に繋げていくことが出来た。  
結果、10月以降利用率は80%を超え、90%を超える週も見られるようになった。  
改善の要因には、他デイサービス事業所の影響があったものの、他支援事業所のケアマネージャーや家族から選ばれる事業所になったことは事実であり、職員の意識が変わり、行動に繋がったことがその大きな要因と考えている。

利用状況

仙遊荘デイサービスセンター

利用定員 月曜日～金曜日 25名 土曜日 15名  
 運営日数 312日

実利用者数

令和4年3月31日現在 単位:人

	要支援1		要支援2		要介護度1		要介護度2		要介護度3		要介護度4		要介護度5		合計		
	男	女	男	女	男	女	男	女	男	女	男	女	男	女	男	女	計
4月	2	4	1	4	4	7	1	6	2	2	1	0	0	0	11	23	34
5月	2	4	1	3	4	8	1	6	1	2	1	0	0	0	10	23	33
6月	2	3	1	2	4	7	0	8	1	0	1	0	0	0	9	20	29
7月	2	3	1	2	4	8	0	8	1	0	1	0	0	0	9	21	30
8月	2	3	0	1	4	9	0	7	1	1	1	0	0	0	8	21	29
9月	3	5	0	1	5	9	0	9	1	4	1	0	0	0	10	28	38
10月	3	6	0	1	5	13	0	9	1	5	2	0	0	0	11	34	45
11月	3	5	0	1	5	13	0	10	1	6	2	0	0	0	11	35	46
12月	3	5	0	1	5	13	0	10	1	5	2	1	0	1	11	36	47
1月	3	5	0	1	4	13	0	9	1	6	2	1	0	1	10	36	46
2月	2	4	0	1	4	10	0	10	1	6	2	1	0	0	9	32	41
3月	2	5	0	1	6	10	0	9	1	6	2	3	0	0	11	34	45
合計	29	52	4	19	54	120	2	101	13	43	18	6	0	2	120	343	463

延べ利用者数

	要支援1		要支援2		要介護度1		要介護度2		要介護度3		要介護度4		要介護度5		合計			
	男	女	男	女	男	女	男	女	男	女	男	女	男	女	男	女	計	
4月	13	21	7	39	56	121	15	98	14	23	17	0	0	0	122	302	424	
5月	10	15	4	17	50	121	1	101	5	9	9	0	0	0	79	263	342	
6月	13	16	9	13	58	122	0	131	7	0	16	0	0	0	103	282	385	
7月	14	17	5	14	61	141	0	123	8	0	18	0	0	0	106	295	401	
8月	12	18	0	9	59	144	0	111	9	17	17	0	0	0	97	299	396	
9月	16	18	0	8	61	141	0	122	8	40	17	0	0	0	102	329	431	
10月	18	27	0	7	74	177	0	127	8	71	26	0	0	0	126	409	535	
11月	16	19	0	7	79	187	0	148	9	71	26	0	0	0	130	432	562	
12月	19	19	0	7	86	206	0	150	8	71	26	5	0	4	139	462	601	
1月	15	17	0	7	82	179	0	134	8	67	24	4	0	5	129	413	542	
2月	12	15	0	5	71	137	0	158	8	64	23	4	0	0	114	383	497	
3月	13	20	0	5	94	146	0	157	7	70	26	23	0	0	140	421	561	
計	171	222	25	138	831	1,822	16	1,560	99	503	245	36	0	9	1,387	4,290	5,677	
合計	393		163		2,653		1,576		602		281		9		5,677			
平均利用者数/日																4.45	13.75	18.20
平均介護度(累計)																1.71		
本年度平均利用率(%)																77.98%		
前年度平均利用率(%)																60.59%		

## 令和3年度行事内容

月	日	内	容
令和3年	4月5日	(月)	お楽しみ昼食(握り寿司)
	4月20日	(火)	お楽しみおやつ(チューリップサンド)
	5月6日	(木)	お楽しみおやつ(パン作り)
	5月26日	(水)	お楽しみ昼食(ホットプレートで焼きそば)
	6月7日	(月)	お楽しみ昼食(和風ハンバーグ)
	6月26日	(土)	お楽しみおやつ(フレンチトースト)
	7月5日	(月)	お楽しみおやつ(かき氷)
	7月7日	(水)	お楽しみ昼食(そうめん寿司)
	7月28日	(水)	土用の丑の日(鰻御膳)
	8月6日	(金)	お楽しみ昼食(ぶっかけうどん)
	9月20日	(月)	敬老会 お楽しみ昼食(祝い膳)
	10月5日	(火)	お楽しみおやつ(芋餅・アイスクリーム)
	10月29日	(金)	お楽しみおやつ(ハロウィン仮装パーティー)
	11月8日	(月)	お楽しみ昼食(刺し身御膳)
	12月16日	(木)	お楽しみ昼食(よせ鍋御膳)
	12月24日	(金)	お楽しみ昼食(クリスマスメニュー)
令和4年	1月19日	(水)	お楽しみおやつ(ピザ)
	1月21日	(金)	お楽しみ昼食(しっぽくうどん)
	2月23日	(水)	お楽しみ昼食(いなり寿司)
	3月3日	(木)	お楽しみおやつ(3色プリンパフェ)
	3月14日	(月)	お楽しみ昼食(お刺身御膳)

毎月:季節のお楽しみ風呂      お誕生日会      季節の作品作り      健康教室

## グループホーム仙遊荘事業報告

- 1 心身共に健康で、ゆったりと心穏やかに毎日を過ごせる支援を行う。

入居者一人ひとりのこれまでの人生観を聞きながら、今後の支援につながるヒントを見つけることに尽力した。

入居者が得意とされることや、当たり前に行ってきたことを「役割」として日常に取り入れ自然に生活意欲の向上を促した。

季節に合わせた行事を行う際に、それに係る風習や習わしを入居者から教えられることも多くあり、生活意欲向上の効果を実感した。

また、テレビから興味を持った新しい食事メニューにも挑戦するなど、健康維持を目指す上で、食事に関することに着目して援助を検討したが、どうしても加齢に伴う食欲の低下や、歯の不具合から食事量が少なくなる入居者が目立った。

食事と歯について、職員間でカンファレンスを重ね、食事形態を調理方法の工夫で食べやすい形に変えたり、訪問歯科、歯科衛生士による指導も受け、健康維持に努めた。
- 2 脳の活性を図り、日々の暮らしを入居者が主体的に送ることができるように支援する。

日々の暮らしを入居者が主体的に送ることを目的に、午前中は様々な学習に取り組む時間とした。

『くもん学習』にかえて、それぞれの学習能力や興味に応じた計算や漢字ドリルを準備し、職員が補助を行いながら学習を進めた。

他者と回答を見比べる等、入居者間の良い競争心も働いたが、何より集中して取り組むことができ、入居者のこれまでにない側面を見ることが出来るなどの新たな発見もあり、それをケア内容に繋げることが出来た。
- 3 身体機能低下、認知機能低下の改善を図り、フレイル（健常から要介護へ移行する中間の段階）の進行予防に努める。

身体機能の低下、認知機能低下の改善を図るため、当初計画では任天堂 switch を用いた運動ゲームソフトを導入する予定であったが、ゲームの導入は見送った。

替えて、従前より実施していた日々のラジオ体操の内容と補助方法を見直し、時間をかけてゆっくり行うことを意識し継続して実施した。

加えて、食事前に行っていた口腔体操に四肢の運動を加えることで毎日の運動量は大幅に確保できた。

ゲーム感覚で楽しく行えるよう、職員の声かけや動作も注意し、日々手足の運動を自然に行えるように工夫した。

ラジオ体操も口腔体操も入居者9名全員参加で毎日、毎食前に継続実施することが出来た。
- 4 感染症に負けない事業所作りに努める。

コロナウイルス感染症対策としては、併設する特別養護老人ホームと同様の対応を行い施設内へのウイルスの侵入防止に努めた。

感染予防に有効とされる当たり前の事を、日々確実にを行うことを職員の共通認識とした。

入居者・職員の手指衛生、共同生活室や居室のこまめな換気、外出時のマスク着用等を徹底した。

予防接種については、インフルエンザの予防接種に加え、コロナワクチンも全ての入居者が3回接種を希望したため施設内にて接種を行った。

歯科医と歯科衛生士による口腔ケアに加え、口腔体操の指導や嚥下運動の指導、個別の歯ブラシ選定など、口腔内の清潔保持を目指すための助言に基づき実施した。

免疫機能を高めるために、生活リズムを安定や、質の良い睡眠がとれるよう支援に努めた。

入居状況

グループホーム仙遊荘

入所定員 9名

運営日数 365日

実入所者数

令和4年3月31日現在 単位:人

	要支援2		要介護度1		要介護度2		要介護度3		要介護度4		要介護度5		合計		
	男	女	男	女	男	女	男	女	男	女	男	女	男	女	計
4月	0	0	0	4	0	3	0	1	1	0	0	0	1	8	9
5月	0	0	0	4	0	3	0	1	1	0	0	0	1	8	9
6月	0	0	0	4	0	3	0	1	1	0	0	0	1	8	9
7月	0	0	0	4	0	3	0	1	1	0	0	0	1	8	9
8月	0	0	1	4	0	3	0	1	1	0	0	0	2	8	10
9月	0	0	0	4	0	3	0	1	1	0	0	0	1	8	9
10月	0	0	0	4	0	3	0	0	1	1	0	0	1	8	9
11月	0	0	0	4	0	3	0	0	1	1	0	0	1	8	9
12月	0	0	0	4	0	3	0	0	1	1	0	0	1	8	9
1月	0	0	0	4	0	3	0	0	1	1	0	0	1	8	9
2月	0	0	0	3	0	3	0	0	1	2	0	0	1	8	9
3月	0	0	0	3	0	3	0	0	1	2	0	0	1	8	9
合計	0	0	1	46	0	36	0	6	12	8	0	0	13	96	109

延べ入所者数

	要支援2		要介護度1		要介護度2		要介護度3		要介護度4		要介護度5		合計		
	男	女	男	女	男	女	男	女	男	女	男	女	男	女	計
4月	0	0	0	120	0	90	0	30	30	0	0	0	30	240	270
5月	0	0	0	124	0	93	0	31	31	0	0	0	31	248	279
6月	0	0	0	120	0	90	0	30	30	0	0	0	30	240	270
7月	0	0	0	124	0	93	0	31	31	0	0	0	31	248	279
8月	0	0	15	95	0	93	0	31	31	0	0	0	46	219	265
9月	0	0	0	113	0	90	0	30	30	0	0	0	30	233	263
10月	0	0	0	124	0	93	0	0	31	31	0	0	31	248	279
11月	0	0	0	103	0	90	0	0	30	30	0	0	30	223	253
12月	0	0	0	122	0	93	0	0	31	31	0	0	31	246	277
1月	0	0	0	124	0	93	0	0	31	31	0	0	31	248	279
2月	0	0	0	97	0	84	0	0	28	43	0	0	28	224	252
3月	0	0	0	93	0	93	0	0	31	62	0	0	31	248	279
計	0	0	15	1,359	0	1,095	0	183	365	228	0	0	380	2,865	3,245
合計	0		1,374		1,095		183		593		0		3,245		
平均利用者数/日													1.04	7.85	8.89
平均介護度(累計)													2.00		
本年度平均利用率(%)													98.78%		
前年度平均利用率(%)													96.53%		

## 令和3年度 行事内容

月	日	内	容
令和3年	4月2日	(金)	お誕生日会
	4月13日	(火)	絵手紙教室
	4月14日	(水)	お誕生日会
	4月22日	(木)	お誕生日会
	4月23日	(金)	第87回運営推進会議資料配布(コロナ感染のため中止)
	5月5日	(水)	端午の節句
	5月9日	(日)	母の日
	5月25日	(火)	パン作り
	6月2日	(水)	作品作りと外気浴
	6月8日	(火)	コケ玉月り
	6月24日	(木)	うどん作り
	6月25日	(金)	第88回運営推進会議
	7月7日	(水)	七夕
	7月14日	(水)	収穫祭
	7月21日	(水)	おやつ(チーズボール)作り
	8月6日	(金)	映画鑑賞『学校の怪談』『オールウェイズ三丁目の夕日』
	8月10日	(火)	陶芸(銘々皿作り)体験(10～18日)
	8月27日	(金)	第89回運営推進会議
	9月7日	(火)	外気浴とミニ散歩
	9月20日	(月)	敬老会
	9月23日	(木)	おはぎ作り
	10月5日	(火)	押し花作り
	10月6日	(水)	ハンドマッサージとネイル
	10月29日	(金)	第90回運営推進会議
	10月30日	(土)	お誕生日会
	10月31日	(日)	ハロウィンパーティー
	11月6日	(土)	お誕生日会
	11月16日	(火)	おやつ(チーズドック)作り
	11月26日	(金)	お誕生日会
	12月10日	(金)	お誕生日会
	12月16日	(木)	忘年会
	12月17日	(金)	第91回運営推進会議
	12月24日	(金)	クリスマス会
令和4年	1月7日	(金)	新年会
	1月10日	(月)	お誕生日会
	1月19日	(水)	絵手紙教室
	2月2日	(水)	お誕生日会
	2月3日	(木)	節分
	2月18日	(金)	ゲーム大会
	2月25日	(金)	おやつ(チョコレート菓子)作り 第92回運営推進会議資料配布(コロナ感染のため中止)
	3月3日	(木)	桃の節句 おやつ(いちごのブーケラングドシャ)作り
	3月25日	(金)	お誕生日会

## 老人介護支援センター仙遊荘事業報告

### 1 介護支援専門員として専門的なアセスメントに基づいて利用者のニーズに対応する。

利用者の暮らしを理解し、その人らしい自立した生活の支援を実現するために、利用者の『強み』を見つけることに注力した。

コロナ禍で訪問がこれまでのように自由に行えない状況の中、十分な感染対策を施し訪問を行った。訪問時も最小限の訪問滞在時間とし、限られた時間の中でアセスメントが効率よく行えるように、訪問前の事前準備を綿密に行った。

家族とはこれまで以上に電話でのコミュニケーションの機会が多くなったが、アセスメントに必要な情報は得られており、自宅訪問と合わせ以前と変わりなく利用者のニーズに合わせたプラン作成が実施できている。

利用者の入退院時においては、病院とリモート会議ツールを用いてカンファレンスに参加をするなどの連携に努めた。

### 2 職員及び事業所の質の向上を目指す。

外部研修については新型コロナウイルス感染拡大に伴い、予定していた研修がほぼ中止になり計画通りに研修に参加することができなかった。

法人が計画している内部研修については、通年を通し参加した。

また、自身のマネージメントを振り返り、事業所内で検討を行う事で常に知識の向上を意識しながら業務を遂行した。

## 利用状況

### 老人介護支援センター仙遊荘

#### 実利用者数

令和4年3月31日現在 単位:人

	要介護度1		要介護度2		要介護度3		要介護度4		要介護度5		合計		
	男	女	男	女	男	女	男	女	男	女	男	女	計
4月	5	15	2	10	2	2	2	3	0	0	11	30	41
5月	5	16	2	10	2	2	2	3	0	0	11	31	42
6月	5	14	1	10	2	3	2	2	0	0	10	29	39
7月	5	15	1	11	2	3	2	2	0	0	10	31	41
8月	5	17	1	9	2	3	2	2	0	0	10	31	41
9月	5	14	1	9	2	5	2	0	0	0	10	28	38
10月	4	13	2	9	2	6	2	0	0	0	10	28	38
11月	5	15	2	8	2	4	2	0	0	0	11	27	38
12月	5	16	3	9	1	3	2	0	0	0	11	28	39
1月	4	16	3	9	1	4	2	0	0	0	10	29	39
2月	4	14	3	10	1	3	2	0	0	0	10	27	37
3月	5	14	3	10	1	2	1	0	0	0	10	26	36
計	57	179	24	114	20	40	23	12	0	0	124	345	469
本年度月平均											10.3	28.8	38.6
前年度月平均											11.7	31.6	43.3

## 養護老人ホーム五岳荘事業報告

### 1 運営基盤の安定に向けた取り組み

養護老人ホームの措置状況については全国でも大きな課題となっており、課題解決へ向けて各施設は試行錯誤を繰り返している。

五岳荘では県内の各保険者・社会福祉協議会等に、養護老人ホームの必要性と措置入所制度の周知活動を継続的に行ったが、利用率改善には繋がらなかった。

入所希望者と直接入所契約が行えない措置入所では、利用率改善にむけた自主努力には限界があり今後も粘り強く保険者へ、制度理解を求めていくしか方法が無い。

そのような状況の中、養護老人ホームという地域のセーフティネットを積極的に活用し、必要とされる者に提供できる社会資源となるために10月から、入所希望者と直接入所契約が行える「契約入所事業」を開始した。

契約入所の運用は法人内の居宅支援事業所や、施設ケアマネージャー等と情報を共有しながら入所希望者へ情報提供を行う事で入所に繋げることが出来た。

措置入所の利用率改善には長い時間が必要であることが予想され、今後も契約入所を併用しながら運営基盤の安定に向けた取り組みを行っていく。

### 2 入所者が穏やかに過ごせる生活の場の提供

入所者の生活歴をより深く理解するために、普段の何気ない日常会話から得られる情報を職員間で共有し、一人ひとりが、その人らしく過ごすことが出来るよう個別ケアに重点を置いた処遇計画を作成した。

新型コロナウイルスの影響による外出制限は令和3年度も継続しており、入所者の身体的精神的ストレス解消の為、コロナ禍以前に実施していた「元気ハツラツ体操」をリモートにより再開した。

入所者が認識しやすいよう、大画面TVを用いたり、少人数制で実施するなどのコロナ禍での工夫を取り入れた。

入居者の反応も良好であり、今後新しいレクリエーションの形として継続していく。

### 3 安全で安心した生活が送れる施設への実現化

コロナワクチン接種については、概ね8割の入所者が接種を希望した。

1回目2回目それぞれの接種後共に、大きな副反応も見られることなく3回目までの接種を終了した。施設内への感染を防止するために、日々の換気、外出時のマスク着用、帰荘時には玄関先での手洗い、うがい、マスク破棄、手指消毒等の基本的感染予防対策を徹底した。

また事故防止の取り組みについては、発生した事故案件について防犯カメラ活用を用いて可能な限り発生状況の検証を行い、医療機関への報告やケア内容の改善に生かした。

### 4 地域の中での交流の場

新型コロナウイルスの影響で、入所者と地域との交流機会が無くなり、養護老人ホームと地域団体との連絡会議などの困難となった。

そのような中で昨年企画した、入所者が作成した貼り絵の寄贈を本年も実施した。

数少ない地域連携の場として今後も継続していきたい。

また施設内での活動の様子を法人ホームページに加え、五岳荘に特化したWebサイトを開設し、入所者の作品紹介や、施設での生活の様子など可能な限り情報発信を行った。



入所状況

養護老人ホーム五岳荘

入所定員 50 名  
 運営日数 365 日

実入所者数

令和4年3月31日現在 単位:人

	自立		要支援1		要支援2		要介護度1		要介護度2		要介護度3		要介護度4		要介護度5		合計		
	男	女	男	女	男	女	男	女	男	女	男	女	男	女	男	女	男	女	計
4月	5	5	2	2	0	0	3	5	2	5	1	1	1	0	0	0	14	18	32
5月	5	5	2	2	0	0	3	5	2	5	0	1	1	0	0	0	13	18	31
6月	5	5	2	2	0	0	3	5	2	5	0	1	1	0	0	0	13	18	31
7月	5	5	2	2	0	0	3	5	2	5	0	0	1	0	0	0	13	17	30
8月	5	5	2	2	0	0	3	5	2	4	0	1	1	0	0	0	13	17	30
9月	5	5	2	2	0	0	3	5	1	4	0	1	1	0	0	0	12	17	29
10月	4	5	2	2	0	0	4	5	1	4	0	1	1	0	0	0	12	17	29
11月	4	5	2	1	0	0	4	6	2	4	0	1	1	0	0	0	13	17	30
12月	4	5	2	1	0	0	4	6	2	4	0	1	1	0	0	0	13	17	30
1月	4	5	2	1	0	0	3	6	2	4	0	1	1	0	0	0	12	17	29
2月	4	5	2	1	0	0	3	4	2	5	0	1	1	0	0	0	12	16	28
3月	4	5	2	1	0	0	3	4	2	5	0	1	0	0	0	0	11	16	27
合計	54	60	24	19	0	0	39	61	22	54	1	11	11	0	0	0	151	205	356

延べ入所者数

	自立		要支援1		要支援2		要介護度1		要介護度2		要介護度3		要介護度4		要介護度5		合計		
	男	女	男	女	男	女	男	女	男	女	男	女	男	女	男	女	男	女	計
4月	150	150	60	60	0	0	90	150	60	150	8	30	30	0	0	0	398	540	938
5月	155	155	62	62	0	0	93	155	62	155	0	31	31	0	0	0	403	558	961
6月	150	150	60	60	0	0	90	150	60	150	0	11	30	0	0	0	390	521	911
7月	155	155	62	62	0	0	93	155	62	155	0	0	31	0	0	0	403	527	930
8月	155	155	62	62	0	0	93	155	47	124	0	31	31	0	0	0	388	527	915
9月	150	150	60	60	0	0	90	150	30	120	0	30	30	0	0	0	360	510	870
10月	124	155	62	62	0	0	124	155	31	124	0	31	31	0	0	0	372	527	899
11月	120	150	60	30	0	0	120	180	32	120	0	30	30	0	0	0	362	510	872
12月	124	155	62	31	0	0	104	186	62	124	0	31	31	0	0	0	383	527	910
1月	124	155	62	31	0	0	93	173	62	124	0	31	31	0	0	0	372	514	886
2月	112	140	56	28	0	0	84	112	56	140	0	28	14	0	0	0	322	448	770
3月	124	155	62	31	0	0	93	124	62	155	0	31	0	0	0	0	341	496	837
合計	1,643	1,825	730	579	0	0	1,167	1,845	626	1,641	8	315	320	0	0	0	4,494	6,205	10,699
平均入所者数/日																	12.31	17.00	29.31
平均介護度																	1.65		
本年度平均入所率(%)																	58.6%		
前年度平均入所率(%)																	73.1%		

## 令和3年度 行事内容

月	日	内	容
令和3年	4月6日	(火)	春のお食事会
	4月27日	(火)	ラーメン屋さん五岳荘
	5月4日	(火)	菖蒲湯
	5月26日	(水)	おやつ作り(抹茶パンケーキ)
	6月23日	(水)	うどん焼き作り
	7月6日	(火)	七夕祭りお食事会
	7月21日	(水)	清涼おやつ作り
	8月13日	(金)	盆供養
	8月17日	(火)	夏祭りバイキング
	9月21日	(火)	敬老のお祝いの食事会
	9月29日	(水)	料理クラブ(レンジでぷんスカじゃが芋)
	10月12日	(火)	パスタバイキング
	11月2日	(火)	お好みちらし丼ランチ
	12月8日	(水)	餅つき
	12月24日	(金)	クリスマス会
令和4年	1月11日	(火)	新年会&鏡開き
	2月2日	(水)	豆まき
	3月2日	(水)	ひな祭り(手作り雛おはぎ)
	3月28日	(月)	ラーメン屋さん五岳荘

毎月2回	元気ハツラツ教室 (ZOOMで再開)
毎月1回	お誕生会 健康調査
週1回	楽々教室(火)
週1回	カルチャー講座(木)
随時	カラオケクラブ 筆ペンクラブ 塗り絵 ちぎり絵 つまみ細工
その他	買い物日 散髪 預金引出 お菓子販売(コロナで途中から中止)

## 特別養護老人ホームまほろば事業報告

- 1 「家庭生活の延長線上にある暮らし」の理念に基づいたサービス提供  
施設内行事の実施については、施設全体ではなくユニット単位での行事を季節ごとに実施した。  
ユニット単位の少人数で実施するため、同じ行事内で入居者の生活歴や嗜好にあった工夫を行い入居者一人ひとりが行事で活躍できる場を設けることできた。
- 2 安心安全な日々の暮らしを支える。  
まほろばでは事故報告が年間135件報告された。  
内70件が打撲痕や皮下出血などの表皮トラブルであり、発生の要因もどのようにして起こったのか特定に至らないケースがほとんどであった。  
事故の未然防止のために、ケアマネジャーやユニットリーダー等とミニカンファレンスを重ねることで、入居者の行動を再度見直し、危険箇所や時間その他の要因を予想し事前対応を行った。  
重大事故に繋がらないよう、入居者の細やかな変化に気づき、そのことを職員間で共有できるようミーティングを継続したい。  
新型コロナウイルス感染症については、入居者のほぼ全員がワクチン接種を希望し、接種を実施行うことが出来た。  
施設内へウイルス等の持ち込みを防止するため、昨年同様職員の行動制限等は継続しているものの、職員家族の職場や学校などで感染の報告が相次ぎ、経過観察のための自宅待機をせざるを得ない場面が多くみられた。
- 3 新しいなじみの関係を作る為のコミュニケーション  
入居者と家族の面会については、ワクチン接種後は一時的に館内でスクリーン越し面会を行うまで改善したものの、再び県内で感染再拡大となったためガラス越しの面会及びリモート面会となった。  
リモート面会の利用率はあまり多くなく、ガラス越しでの面会を希望する家族がほとんどだが、面会の機会を利用して、職員から家族へ入居者の近況報告を行いながら家族の希望も聴取し、ケアプランの質の向上に努めた。
- 4 24時間シートを用いたケアの充実  
入居者が施設に入居しても「暮らしの継続」ができるよう、生活のリズムを24時間シートで把握し、職員間で共有した。  
中でも入居者の趣味や好みを掘り下げ、「どうすれば一人ひとりの生活をサポートできるか」などの課題・目標をミーティングで話し合い、出された情報や解決案をケアプランに盛り込んだ。  
シートの活用により、職員間で情報を共有することができ、職員個々のケアの違いを少なくし、けがや事故のリスクを軽減しながら入居者が望む生活を支援することができた。
- 5 管理栄養士による栄養管理  
管理栄養士が1か月ごとに献立を作成し、入居者一人ひとりの栄養状態に合わせた食事メニューを立案した。  
また、まほろばでは計画された献立を基にユニット毎に介護職員が調理を行うため、入居者の状態にあったより良い食事形態で提供することが出来ている。  
食事の摂取量や嗜好品等も、調理段階で気づいたことは栄養士と連携しながら調整を行う事もでき、献立立案に反映させることが出来た。

入居状況

特別養護老人ホームまほろば

入居定員 30 名  
 運営日数 365 日

実入居者数

令和4年3月31日現在 単位:人

	要介護度1		要介護度2		要介護度3		要介護度4		要介護度5		合計		
	男	女	男	女	男	女	男	女	男	女	男	女	計
4月	0	0	0	0	1	12	1	9	0	5	2	26	28
5月	0	0	0	0	1	13	1	9	0	5	2	27	29
6月	0	0	0	0	1	14	1	9	0	5	2	28	30
7月	0	0	0	0	1	14	1	9	0	5	2	28	30
8月	0	0	0	0	1	14	1	9	0	5	2	28	30
9月	0	0	0	0	1	13	1	9	0	5	2	27	29
10月	0	0	0	0	1	14	1	9	0	5	2	28	30
11月	0	0	0	0	1	14	1	9	0	5	2	28	30
12月	0	0	0	0	1	14	1	9	0	5	2	28	30
1月	0	0	0	0	1	14	1	9	0	5	2	28	30
2月	0	0	0	0	1	12	1	10	0	5	2	27	29
3月	0	0	0	0	1	12	2	10	0	5	3	27	30
合計	0	0	0	0	12	160	13	110	0	60	25	330	355

延べ入居者数

	要介護度1		要介護度2		要介護度3		要介護度4		要介護度5		合計		
	男	女	男	女	男	女	男	女	男	女	男	女	計
4月	0	0	0	0	23	357	30	270	0	150	53	777	830
5月	0	0	0	0	31	372	31	279	0	155	62	806	868
6月	0	0	0	0	30	417	30	270	0	150	60	837	897
7月	0	0	0	0	31	422	31	279	0	155	62	856	918
8月	0	0	0	0	31	411	31	279	0	155	62	845	907
9月	0	0	0	0	30	363	30	264	0	150	60	777	837
10月	0	0	0	0	31	417	31	272	0	155	62	844	906
11月	0	0	0	0	30	404	30	270	0	150	60	824	884
12月	0	0	0	0	31	434	31	279	0	155	62	868	930
1月	0	0	0	0	31	433	31	279	0	155	62	867	929
2月	0	0	0	0	28	336	28	280	0	140	56	756	812
3月	0	0	0	0	31	372	56	310	0	155	87	837	924
計	0	0	0	0	358	4,738	390	3,331	0	1,825	748	9,894	10,642
合計	0		0		5,096		3,721		1,825		10,642		
平均利用者数/日(単月)											2.05	27.11	29.16
平均介護度(累計)											3.69		
本年度平均入居率(%)											97.19%		
前年度平均入居率(%)											96.94%		

## 令和3年度行事内容

月 日	内 容
令和3年4月 お花見会 (やまとユニット)	花見弁当を作り、2階から桜を見ながら食事を行う。
5月 母の日 (やよいユニット)	入居者にカーネーションのプレゼントし、居室に飾る。
8月 釣り大会 (あすかユニット)	入居者の希望に合せ企画
9月 敬老の日 (全ユニット)	敬老のお祝いに、行事食を職員が調理 プレゼント贈呈
12月 クリスマス会 (全ユニット)	クリスマスケーキ等の行事食を提供
令和4年1月 まほろば神社 ご挨拶	突然現れる「まほろば神社」へ入居者個々に参拝する。 家族様の年賀状を送る。
2月 節分 (全ユニット)	恵方巻の提供 入居者一人ひとりの食事形態にも対応
3月 ひな祭り (全ユニット)	ひな壇と記念撮影し元気な姿を家族へ報告
4月～10月 晴天の日	ベランダ散歩は、入居者のストレス解消の為、定期的 実施している。

公益を目的とする事業

入浴施設提供事業（ゆったり温泉仙の湯）利用状況

運営日数 0 日

月別利用者数

単位：人

	延べ利用者数			1日平均利用者数		
	男性	女性	合計	男性	女性	合計
4月	0	0	0	0	0	0.0
5月	0	0	0	0	0	0.0
6月	0	0	0	0	0	0.0
7月	0	0	0	0	0	0.0
8月	0	0	0	0	0	0.0
9月	0	0	0	0	0	0.0
10月	0	0	0	0	0	0.0
11月	0	0	0	0	0	0.0
12月	0	0	0	0	0	0.0
1月	0	0	0	0	0	0.0
2月	0	0	0	0	0	0.0
3月	0	0	0	0	0	0.0
今年度計	0	0	0	0.0	0.0	0.0
前年度計	901	622	1,523	12.2	4.2	10.3

利用種別内訳

単位：人

	いきがい券		無料券		普通入浴券		大人料金		子供料金		合計	
	数	割合	数	割合	数	割合	数	割合	数	割合	数	割合
4月	0	0.0%	0	0.0%	0	0.0%	0	0.0%	0	0.0%	0	0.0%
5月	0	0.0%	0	0.0%	0	0.0%	0	0.0%	0	0.0%	0	0.0%
6月	0	0.0%	0	0.0%	0	0.0%	0	0.0%	0	0.0%	0	0.0%
7月	0	0.0%	0	0.0%	0	0.0%	0	0.0%	0	0.0%	0	0.0%
8月	0	0.0%	0	0.0%	0	0.0%	0	0.0%	0	0.0%	0	0.0%
9月	0	0.0%	0	0.0%	0	0.0%	0	0.0%	0	0.0%	0	0.0%
10月	0	0.0%	0	0.0%	0	0.0%	0	0.0%	0	0.0%	0	0.0%
11月	0	0.0%	0	0.0%	0	0.0%	0	0.0%	0	0.0%	0	0.0%
12月	0	0.0%	0	0.0%	0	0.0%	0	0.0%	0	0.0%	0	0.0%
1月	0	0.0%	0	0.0%	0	0.0%	0	0.0%	0	0.0%	0	0.0%
2月	0	0.0%	0	0.0%	0	0.0%	0	0.0%	0	0.0%	0	0.0%
3月	0	0.0%	0	0.0%	0	0.0%	0	0.0%	0	0.0%	0	0.0%
今年度計	0	0.0%	0	0.0%	0	0.0%	0	0.0%	0	0.0%	0	0.0%
前年度計	1,132	74.3%	175	11.5%	62	4.1%	154	10.1%	0	0.0%	1,523	100.0%

※新型コロナウイルス感染予防のため、年間を通じ運営を休止した。

参考資料

善通寺福祉会職員構成

令和4年3月31日現在

職名	仙遊荘 特養・短期	デイサービス センター	グループ ホーム	老人介護 支援センター	五岳荘	まほろば	事務局 (理事長含)	合計
施設局長	1				1	兼務	2	4
管理者	1	兼務	兼務	兼務				1
生活相談員	1	2			2	兼務		5
介護支援専門員	1		兼務	2		1		4
栄養士	1				1			2
看護職員	9	2			2	6		19
機能訓練指導員	兼務	兼務				兼務		0
計画作成担当者			兼務					0
介護職員	25	6	10			29		70
支援員					5			5
事務職員					1		4	5
その他	1						1	2
休職中	4	0				2		6
嘱託医師	2							2
合計	46	10	10	2	12	38	7	125

職員の内訳	仙遊荘 特養・短期	デイサービス センター	グループ ホーム	老人介護 支援センター	五岳荘	まほろば	事務局	合計
法人職員	29	4	5	2	8	17	5	70
嘱託職員	5	2	2	0	1	2	1	13
パート職員	6	0	1	0	3	7	1	18
派遣職員	1	1	0	0	0	3	0	5
シルバー人材センター派遣職員	3	3	2	0	0	9	0	17
非常勤医師	2	0	0	0	0	0	0	2
合計	46	10	10	2	12	38	7	125

参考資料

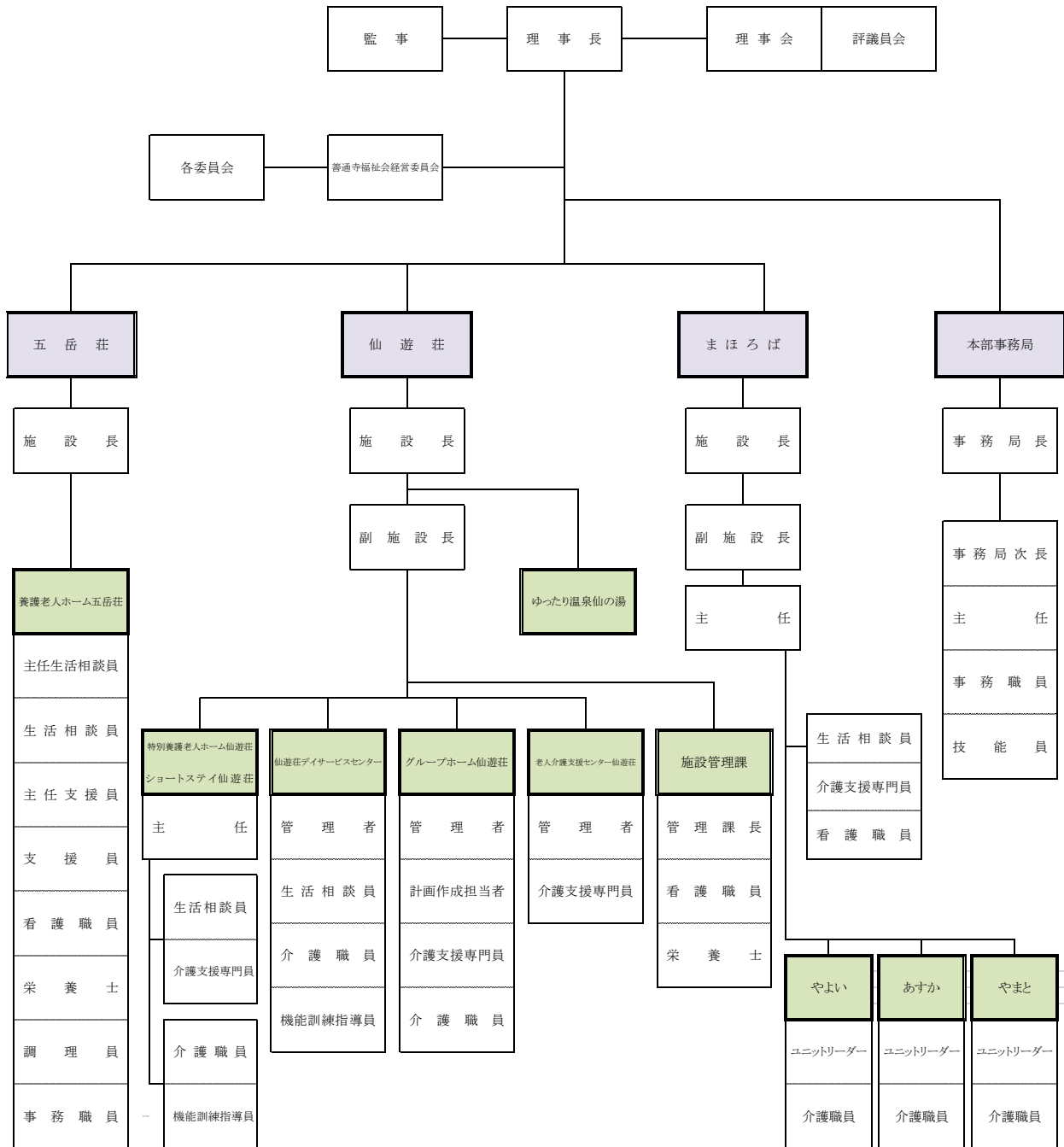
令和3年度 法人内実施研修

実施年月日	講師担当者	研修内容
令和3年4月27日	各事業所代表	各事業所の事業計画発表
令和3年5月20日	お茶の水ケアサービス学院(リモート)	介護職員の気づきについて
令和3年6月17日	お茶の水ケアサービス学院(リモート)	感染症対策について
令和3年7月8日	お茶の水ケアサービス学院(リモート)	リスクマネジメントについて
令和3年8月19日	お茶の水ケアサービス学院(リモート)	ノーリフティングについて
令和3年9月9日	お茶の水ケアサービス学院(リモート)	身体拘束・虐待防止について
令和3年9月29日	(福)善通寺福祉会 防火管理者	仙遊荘・まほろば 通報訓練・避難訓練
令和3年10月13日	福)善通寺福祉会 防火管理者	五岳荘 通報訓練・避難訓練
令和3年10月14日	お茶の水ケアサービス学院(リモート)	介護と看護の連携について
令和3年11月5日	福)善通寺福祉会 防火管理者	香川県一斉防災訓練
令和3年11月11日	お茶の水ケアサービス学院(リモート)	感染症対策について
令和3年12月9日	お茶の水ケアサービス学院(リモート)	リスクマネジメントについて
令和4年1月13日	お茶の水ケアサービス学院(リモート)	身体拘束防止について
令和4年2月10日	お茶の水ケアサービス学院(リモート)	口腔ケアについて
令和4年3月	お茶の水ケアサービス学院(リモート)	看取りについて



善通寺福祉会組織図

令和4年3月31日現在



参考資料

理事会開催状況

開催年月日	協議事項
令和3年6月9日 (書面による決議の省略)	議案第1号 令和2年度事業報告の承認について 議案第2号 令和2年度決算の承認について ・監査報告 議案第3号 社会福祉法人善通寺福祉会評議員選任解任委員の選任について 議案第4号 社会福祉法人善通寺福祉会評議員候補者の推薦について 議案第5号 社会福祉法人善通寺福祉会理事候補者の推薦について 議案第6号 定時評議員会の開催について
令和3年6月24日 (書面による決議の省略)	議案第1号 理事の選定について 議案第2号 業務執行理事の選定について
令和3年7月23日 (書面による決議の省略)	議案第1号 特別養護老人ホーム仙遊荘〔指定介護老人福祉施設〕運営規程の一部改正について 議案第2号 特別養護老人ホーム仙遊荘〔指定短期入所生活介護事業所〕運営規程の一部改正について 議案第3号 特別養護老人ホーム仙遊荘〔指定介護予防短期入所生活介護事業所〕運営規程の一部改正について 議案第4号 仙遊荘デイサービスセンター〔指定通所介護事業所〕運営規程の一部改正について 議案第5号 グループホーム仙遊荘〔指定認知症対応型共同生活介護〕運営規程の一部改正について 議案第6号 養護老人ホーム五岳荘運営規程の一部改正について 議案第7号 特別養護老人ホームまほろば〔ユニット型指定介護老人福祉施設〕〔ユニット型指定短期入所生活介護〕〔ユニット型指定介護予防短期入所生活介護〕運営規程の一部改正について 議案第8号 令和3年度収支補正予算の承認について
令和4年3月25日 (書面による決議の省略)	議案第1号 令和3年度資金収支補正予算の承認について 議案第2号 令和4年度事業計画の承認について 議案第3号 令和4年度資金収支予算の承認について 議案第4号 社会福祉法人善通寺福祉会人事管理規則の一部改正について 議案第5号 社会福祉法人善通寺福祉会給与規程の一部改正について 議案第6号 令和4年度業務委託契約の締結について

評議員会開催状況

開催年月日	協議事項
令和3年6月24日 (書面による決議の省略)	議案第1号 令和2年度事業報告の承認について 議案第2号 令和2年度決算の承認について ・監査報告 議案第3号 社会福祉法人善通寺福祉会理事の選任について

監査実施状況

開催年月日	実施事項
令和3年5月24日	業務執行状況についての調査 ・理事業務執行状況の聴取 ・関係書類の閲覧 財務の状況監査 ・帳簿並びに関係書類の検照 ・会計処理の妥当性及び計算と内容の正確性の検討

評議員選任・解任委員会開催状況

開催年月日	協議事項
令和3年6月17日 (書面による決議省略)	議案第1号 社会福祉法人善通寺福祉会評議員の選任について

社会福祉法人善通寺福祉会役員名簿

令和4年3月31日現在  
(敬称略)

役職	氏名	備考
理事	林野 忠弘	善通寺市議会議長
	谷 宣璋	元香川県地域づくり推進機構専務理事
	杉峯 光明	元香川銀行資産査定部長
	吉井 朕	前善通寺市西部地区健康推進委員会会長
	岸上 博	社会福祉法人善通寺福祉会理事長
	山下 由佳	特別養護老人ホーム仙遊荘施設長
監事	山下 繁樹	前善通寺商工会議所専務理事
	安藤 美昭	元善通寺市役所水道課長
評議員	岩本 正博	善通寺市医師会代表
	氏家 寿士	善通寺市議会議員
	平尾 信彰	元善通寺市民生委員児童委員協議会代表
	亀山 千枝子	善通寺市中央地区婦人会長
	佐柳 啓次	元善通寺市中央地区連合自治会代表
	大原 幸子	元善通寺病院附属善通寺看護学校副学校長
	武田 裕司	善通寺市社会福祉協議会常務理事

令和3年度  
決算書

## 法人単位資金収支計算書

(自)令和 3年 4月 1日(至)令和 4年 3月31日

(単位:円)

勘定科目		予算(A)	決算(B)	差異(A)-(B)	備考
事業活動による収支	収入				
	介護保険事業収入	538,020,000	529,970,882	8,049,118	
	老人福祉事業収入	80,050,000	77,911,059	2,138,941	
	経常経費寄附金収入	450,000	613,551	△163,551	
	受取利息配当金収入	20,000	10,566	9,434	
	その他の収入	2,370,000	999,664	1,370,336	
	事業活動収入計(1)	620,910,000	609,505,722	11,404,278	
支出	人件費支出	365,764,000	372,616,557	△6,852,557	
	事業費支出	115,226,000	109,452,629	5,773,371	
	事務費支出	61,080,600	55,508,315	5,572,285	
	支払利息支出	6,655,000	6,632,126	22,874	
	事業活動支出計(2)	548,725,600	544,209,627	4,515,973	
事業活動資金収支差額(3)=(1)-(2)	72,184,400	65,296,095	6,888,305		
施設整備等による収支	収入				
	施設整備等補助金収入	1,000,000	1,000,000	0	
	施設整備等収入計(4)	1,000,000	1,000,000	0	
	設備資金借入金元金償還支出	38,340,000	38,340,000	0	
	固定資産取得支出	13,310,000	9,822,799	3,487,201	
固定資産除却・廃棄支出	430,000	259,911	170,089		
施設整備等支出計(5)	52,080,000	48,422,710	3,657,290		
施設整備等資金収支差額(6)=(4)-(5)	△51,080,000	△47,422,710	△3,657,290		
その他の活動による収支	収入				
	積立資産取崩収入	520,000	515,824	4,176	
	その他の活動による収入	2,180,000	2,119,599	60,401	
	その他の活動収入計(7)	2,700,000	2,635,423	64,577	
	長期運営資金借入金元金償還支出	1,000,000	1,000,000	0	
	積立資産支出	10,730,000	10,624,402	105,598	
	その他の活動による支出	425,000	366,850	58,150	
その他の活動支出計(8)	12,155,000	11,991,252	163,748		
その他の活動資金収支差額(9)=(7)-(8)	△9,455,000	△9,355,829	△99,171		
予備費支出(10)	7,600,000	—	7,175,000		
	△425,000				
当期資金収支差額合計(11)=(3)+(6)+(9)-(10)	4,474,400	8,517,556	△4,043,156		
前期末支払資金残高(12)	368,959,823	368,959,823	0		
当期末支払資金残高(11)+(12)	373,434,223	377,477,379	△4,043,156		

(注) 予備費支出の△425,000円は、器具及び備品除却・廃棄支出△300,000(仙遊荘拠点)、長期前払費用支出△125,000円(まほろば拠点)に充当使用した額である。

## 法人単位事業活動計算書

(自)令和 3年 4月 1日(至)令和 4年 3月31日

(単位:円)

勘定科目		当年度決算(A)	前年度決算(B)	増減(A)-(B)
サービス活動増減の部	収益			
	介護保険事業収益	529,970,882	525,978,145	3,992,737
	老人福祉事業収益	77,911,059	93,068,070	△15,157,011
	経常経費寄附金収益	613,551	191,000	422,551
	その他の収益	37,949	129,322	△91,373
	サービス活動収益計(1)	608,533,441	619,366,537	△10,833,096
	費用			
	人件費	377,293,761	366,327,553	10,966,208
	事業費	109,452,629	107,418,799	2,033,830
	事務費	55,508,315	59,387,702	△3,879,387
減価償却費	73,826,072	84,196,544	△10,370,472	
国庫補助金等特別積立金取崩額	△22,159,019	△25,973,871	3,814,852	
サービス活動費用計(2)	593,921,758	591,356,727	2,565,031	
サービス活動増減差額(3)=(1)-(2)	14,611,683	28,009,810	△13,398,127	
サービス活動外増減の部	収益			
	受取利息配当金収益	10,566	26,094	△15,528
	その他のサービス活動外収益	999,664	670,741	328,923
	サービス活動外収益計(4)	1,010,230	696,835	313,395
	費用			
支払利息	6,632,126	7,050,926	△418,800	
サービス活動外費用計(5)	6,632,126	7,050,926	△418,800	
サービス活動外増減差額(6)=(4)-(5)	△5,621,896	△6,354,091	732,195	
経常増減差額(7)=(3)+(6)	8,989,787	21,655,719	△12,665,932	
特別増減の部	収益			
	施設整備等補助金収益	1,000,000	2,290,108	△1,290,108
	固定資産受贈額	199,000	229,900	△30,900
	その他の特別収益	4,958	4,685	273
	特別収益計(8)	1,203,958	2,524,693	△1,320,735
	費用			
	固定資産売却損・処分損	329,231	23,780	305,451
	国庫補助金等特別積立金取崩額(除却等)		△22,349	22,349
	国庫補助金等特別積立金積立額	1,000,000	2,290,108	△1,290,108
	特別費用計(9)	1,329,231	2,291,539	△962,308
特別増減差額(10)=(8)-(9)	△125,273	233,154	△358,427	
当期活動増減差額(11)=(7)+(10)	8,864,514	21,888,873	△13,024,359	
前期繰越活動増減差額(12)	316,123,735	304,234,862	11,888,873	
当期末繰越活動増減差額(13)=(11)+(12)	324,988,249	326,123,735	△1,135,486	
繰越活動増減差額の部	基本金取崩額(14)			
	その他の積立金取崩額(15)			
	その他の積立金積立額(16)	10,000,000	10,000,000	0
	次期繰越活動増減差額(17)=(13)+(14)+(15)-(16)	314,988,249	316,123,735	△1,135,486

法人単位貸借対照表

令和 4年 3月31日現在

	資産の部			負債の部			増減
	当年度末	前年度末	増減	当年度末	前年度末	増減	
流動資産	404,395,282	397,710,740	6,684,542	流動負債	88,824,924	84,503,766	4,321,158
現金預金	321,405,307	314,503,901	6,901,406	事業未払金	25,440,240	25,705,100	△264,860
事業未収金	76,506,770	74,914,038	1,592,732	1年以内返済予定設備資金借入金	38,340,000	38,340,000	0
未収金	1,105,708	999,210	106,498	1年以内返済予定長期運営資金借入金	1,000,000	1,000,000	0
未収補助金	846,155	0	846,155	預り金	7,147	9,896	△2,749
貯蔵品	3,914,837	4,524,758	△609,921	職員預り金	1,152,030	1,131,889	20,141
前払金	94,558	511,013	△416,455	賞与引当金	22,885,507	18,316,881	4,568,626
前払費用	57,747	185,619	△127,872				
1年以内役務提供長期前払費用	417,672	2,008,176	△1,590,504				
仮払金	46,528	64,025	△17,497				
固定資産	1,104,738,749	1,158,628,060	△53,889,311	固定負債	722,426,943	761,658,365	△39,231,422
基本財産	895,083,685	949,499,314	△54,415,629	設備資金借入金	687,170,000	725,510,000	△38,340,000
建物	895,083,685	949,499,314	△54,415,629	長期運営資金借入金	28,000,000	29,000,000	△1,000,000
その他の固定資産	209,655,064	209,128,746	526,318	退職給付引当金	7,256,943	7,148,365	108,578
土地	19,465,290	19,465,290	0	負債の部合計	811,251,867	846,162,131	△34,910,264
建物	42,387	64,661	△22,274	純資産の部			
構築物	16,999,599	19,643,846	△2,644,247	基本金	2,407,114	2,407,114	0
車両運搬具	10	241,212	△241,202	第1号基本金	2,407,114	2,407,114	0
器具及び備品	37,014,609	43,768,350	△6,753,741	国庫補助金等特別積立金	253,486,801	274,645,820	△21,159,019
ソフトウェア	1,188,550	985,050	203,500	その他の積立金	127,000,000	117,000,000	10,000,000
退職給付引当資産	7,256,943	7,148,365	108,578	修繕積立金	127,000,000	117,000,000	10,000,000
修繕積立資産	127,000,000	117,000,000	10,000,000	次期繰越活動増減差額	314,988,249	316,123,735	△1,135,486
長期前払費用	687,676	811,972	△124,296	(うち当期活動増減差額)	8,864,514	21,888,873	△13,024,359
資産の部合計	1,509,134,031	1,556,338,800	△47,204,769	純資産の部合計	697,882,164	710,176,669	△12,294,505
				負債及び純資産の部合計	1,509,134,031	1,556,338,800	△47,204,769



社会福祉事業区分 資金収支内訳表

(自)令和 3年 4月 1日(至)令和 4年 3月31日

勘定科目		仙遊庄	五岳庄	まほろば	合計	内部取引消去	事業区分合計
事業活動による収支	介護保険事業収入	366,178,499		163,792,383	529,970,882		529,970,882
	老人福祉事業収入		77,911,059		77,911,059		77,911,059
	経常経費寄附金収入	164,000	410,841	38,710	613,551		613,551
	受取利息配当金収入	8,372	1,408	786	10,566		10,566
	その他の収入	825,690	156,624	17,350	999,664		999,664
	事業活動収入計(1)	367,176,561	78,479,932	163,849,229	609,505,722		609,505,722
	人件費支出	229,888,005	45,262,999	97,465,553	372,616,557		372,616,557
	事業費支出	61,712,154	22,758,708	24,981,767	109,452,629		109,452,629
	事務費支出	37,217,635	12,860,987	5,429,693	55,508,315		55,508,315
	支払利息支出	483,840		6,148,286	6,632,126		6,632,126
事業活動支出計(2)	329,301,634	80,882,694	134,025,299	544,209,627		544,209,627	
事業活動資金収支差額(3)=(1)-(2)	37,874,927	△2,402,762	29,823,930	65,296,095		65,296,095	
施設整備等補助金収入	1,000,000			1,000,000		1,000,000	
収入							
施設整備等による収支							
施設整備等収入計(4)	1,000,000			1,000,000			1,000,000
設備資金借入金元金償還支出	20,580,000		17,760,000	38,340,000			38,340,000
固定資産取得支出	7,518,813		714,633	9,822,799			9,822,799
固定資産除却・廃棄支出	259,911			259,911			259,911
支出							
施設整備等支出計(5)	28,358,724		18,474,633	48,422,710			48,422,710
施設整備等資金収支差額(6)=(4)-(5)	△27,358,724		△18,474,633	△47,422,710			△47,422,710
積立資産取崩収入		515,824		515,824			515,824
拠点区分間繰入金収入	10,000,000		752,914	10,752,914		△10,752,914	0
その他の活動による収入	1,245,810		459,250	2,119,599			2,119,599
収入							
その他の活動による収支							
その他の活動収入計(7)	11,245,810		1,212,164	13,388,337		△10,752,914	2,635,423
長期運営資金借入金元金償還支出	1,000,000			1,000,000			1,000,000
積立資産支出	10,325,188		299,214	10,624,402			10,624,402
拠点区分間繰入金支出		10,752,914		10,752,914		△10,752,914	0
その他の活動による支出	70,950		224,950	366,850			366,850
支出							
その他の活動支出計(8)	11,396,138		224,950	22,744,166		△10,752,914	11,991,252
その他の活動資金収支差額(9)=(7)-(8)	△150,328		987,214	△9,355,829		0	△9,355,829

(単位:円)

社会福祉事業区分 資金収支内訳表

(自)令和 3年 4月 1日(至)令和 4年 3月31日

(単位:円)

勘定科目	仙遊荘	五岳荘	まほろば	合計	内部取引消去	事業区分合計
当期資金収支差額合計(10)=(3)+(6)+(9)	10,365,875	△14,184,830	12,336,511	8,517,556	0	8,517,556
前期末支払資金残高(11)	239,992,010	36,435,665	92,532,148	368,959,823		368,959,823
当期末支払資金残高(10)+(11)	250,357,885	22,250,835	104,868,659	377,477,379	0	377,477,379

社会福祉事業区分 事業活動内訳表

(自)令和3年4月1日(至)令和4年3月31日

勘定科目		仙遊荘	五岳荘	まほろば	合計	内部取引消去	事業区分合計
サービス活動増減の部	介護保険事業収益	366,178,499		163,792,383	529,970,882		529,970,882
	老人福祉事業収益		77,911,059		77,911,059		77,911,059
	経常経費寄附金収益	164,000	410,841	38,710	613,551		613,551
	その他の収益		37,949		37,949		37,949
	サービス活動収益計(1)	366,342,499	78,359,849	163,831,093	608,533,441		608,533,441
	人件費	231,816,231	45,264,873	100,212,657	377,293,761		377,293,761
	事業費	61,712,154	22,758,708	24,981,767	109,452,629		109,452,629
	事務費	37,217,635	12,860,987	5,429,693	55,508,315		55,508,315
	費用	34,859,708	10,270,536	28,695,828	73,826,072		73,826,072
	減価償却費	△10,117,580	△8,554,510	△3,486,929	△22,159,019		△22,159,019
国庫補助金等特別積立金取崩額							
サービス活動費用計(2)	355,488,148	82,600,594	155,833,016	593,921,758		593,921,758	
サービス活動増減差額(3)=(1)-(2)	10,854,351	△4,240,745	7,998,077	14,611,683		14,611,683	
受取利息配当金収益	8,372	1,408	786	10,566		10,566	
その他のサービス活動外収益	825,690	156,624	17,350	999,664		999,664	
サービス活動外増減の部							
支払利息	834,062	158,032	18,136	1,010,230		1,010,230	
サービス活動外収益計(4)	483,840		6,148,286	6,632,126		6,632,126	
サービス活動外費用計(5)							
サービス活動外増減差額(6)=(4)-(5)	350,222	158,032	△6,130,150	△5,621,896		△5,621,896	
経常増減差額(7)=(3)+(6)	11,204,573	△4,082,713	1,867,927	8,989,787		8,989,787	
施設整備等補助金収益	1,000,000			1,000,000		1,000,000	
固定資産受贈額	199,000			199,000		199,000	
拠点区分間繰入金収益	10,000,000		752,914	10,752,914	△10,752,914	0	
その他の特別収益	4,958			4,958		4,958	
特別増減の部							
特別収益計(8)	11,203,958		752,914	11,956,872	△10,752,914	1,203,958	
固定資産売却損・処分損	294,574	1	34,656	329,231		329,231	
国庫補助金等特別積立金積立額	1,000,000			1,000,000		1,000,000	
拠点区分間繰入金費用		10,752,914		10,752,914	△10,752,914	0	
特別費用計(9)							
特別費用計(9)	1,294,574	10,752,915	34,656	12,082,145	△10,752,914	1,329,231	

(単位:円)

社会福祉事業区分 事業活動内訳表

(自)令和 3年 4月 1日(至)令和 4年 3月31日

(単位:円)

勘定科目	仙遊荘	五岳荘	まほろば	合計	内部取引消去	事業区分合計
特別増減差額(10)=(8)-(9)	9,909,384	△10,752,915	718,258	△125,273	0	△125,273
当期活動増減差額(11)=(7)+(10)	21,113,957	△14,835,628	2,586,185	8,864,514	0	8,864,514
前期繰越活動増減差額(12)	198,222,588	47,576,514	70,324,633	316,123,735	0	316,123,735
当期末繰越活動増減差額(13)=(11)+(12)	219,336,545	32,740,886	72,910,818	324,988,249	0	324,988,249
繰越活動増減差額の部						
基本金取崩額(14)						
その他の積立金取崩額(15)						
その他の積立金積立額(16)	10,000,000			10,000,000		10,000,000
次期繰越活動増減差額(17)=(13)+(14)+(15)-(16)	209,336,545	32,740,886	72,910,818	314,988,249	0	314,988,249

社会福祉事業区分 貸借対照表内訳表

令和4年3月31日現在

(単位:円)

勘定科目	仙遊荘	五岳荘	まほろば	合計	内部取引消去	事業区分合計
流動資産						
現金預金	266,560,588	26,225,132	111,609,562	404,395,282	0	404,395,282
事業未収金	209,034,686	25,754,066	86,616,555	321,405,307		321,405,307
未収金	53,205,712	367,827	22,933,231	76,506,770		76,506,770
未収補助金	1,043,852	29,355	32,501	1,105,708		1,105,708
貯藏品	597,119	0	249,036	846,155		846,155
前払金	2,340,582	0	1,574,255	3,914,837		3,914,837
前払費用	94,558	0	0	94,558		94,558
1年以内役務提供長期前払費用	41,247	16,500	0	57,747		57,747
仮払金	173,952	57,384	186,336	417,672		417,672
	28,880	0	17,648	46,528		46,528
固定資産						
基本財産	581,214,082	97,371,530	426,153,137	1,104,738,749		1,104,738,749
建物	416,537,201	67,463,220	411,083,264	895,083,685		895,083,685
その他の固定資産	416,537,201	67,463,220	411,083,264	895,083,685		895,083,685
土地	164,676,881	29,908,310	15,069,873	209,655,064		209,655,064
建物	19,465,290			19,465,290		19,465,290
構築物	42,387		0	42,387		42,387
構築物	5,568,444	658,318	10,772,837	16,999,599		16,999,599
車輻運搬具	6	3	1	10		10
器具及び備品	29,674,997	3,453,609	3,886,003	37,014,609		37,014,609
ソフトウェア	1,188,550	0		1,188,550		1,188,550
退職給付引当資産	4,544,115	2,712,828		7,256,943		7,256,943
修繕積立資産	104,000,000	23,000,000		127,000,000		127,000,000
長期前払費用	193,092	83,552	411,032	687,676		687,676
資産の部合計	847,774,670	123,596,662	537,762,699	1,509,134,031	0	1,509,134,031
流動負債						
事業未払金	49,835,899	6,785,957	32,203,068	88,824,924	0	88,824,924
1年以内返済予定設備資金借入金	14,988,760	3,916,913	6,554,567	25,440,240		25,440,240
1年以内返済予定長期運営資金借入金	20,580,000		17,760,000	38,340,000		38,340,000
預り金	1,000,000		0	1,000,000		1,000,000
職員預り金	7,147	0	0	7,147		7,147
賞与引当金	1,152,030	0	0	1,152,030		1,152,030
固定負債	12,127,962	2,869,044	7,888,501	22,885,507		22,885,507
設備資金借入金	323,074,115	2,712,828	396,640,000	722,426,943		722,426,943
長期運営資金借入金	290,530,000		396,640,000	687,170,000		687,170,000
	28,000,000	0		28,000,000		28,000,000

社会福祉事業区分 貸借対照表内訳表

令和 4年 3月31日現在

(単位:円)

勘定科目	仙遊荘	五岳荘	まほろば	合計	内部取引消去	事業区分合計
退職給付引当金	4,544,115	2,712,828		7,256,943		7,256,943
負債の部合計	372,910,014	9,498,785	428,843,068	811,251,867	0	811,251,867
基本金	2,407,114			2,407,114		2,407,114
第1号基本金	2,407,114			2,407,114		2,407,114
国庫補助金等特別積立金	159,120,997	58,356,991	36,008,813	253,486,801		253,486,801
その他の積立金	104,000,000	23,000,000		127,000,000		127,000,000
修繕積立金	104,000,000	23,000,000		127,000,000		127,000,000
次期繰越活動増減差額	209,336,545	32,740,886	72,910,818	314,988,249	0	314,988,249
(うち当期活動増減差額)	21,113,957	△14,835,628	2,586,185	8,864,514	0	8,864,514
純資産の部合計	474,864,656	114,097,877	108,919,631	697,882,164	0	697,882,164
負債及び純資産の部合計	847,774,670	123,596,662	537,762,699	1,509,134,031	0	1,509,134,031

## 計算書類に対する注記(法人全体用)

## 1. 継続事業の前提に関する注記

該当なし

## 2. 重要な会計方針

## (1) 有価証券の評価基準及び評価方法

- ・満期保有目的の債券等一償却原価法(定額法)
- ・上記以外の有価証券で時価のあるもの一決算日の市場価格に基づく時価法

## (2) 固定資産の減価償却の方法

- ・建物並びに器具及び備品一定額法
- ・リース資産

所有権移転ファイナンス・リース取引に係るリース資産

自己所有の固定資産に適用する減価償却方法と同一の方法によっている。

所有権移転外ファイナンス・リース取引に係るリース資産

リース期間を耐用年数とし、残存価額を零とする定額法によっている。

## (3) 棚卸資産の評価基準及び評価方法

- ・貯蔵品

最終仕入原価法に基づく原価法により評価している。

## (4) 引当金の計上基準

- ・徴収不能引当金一金銭債権のうち、徴収不能のおそれのあるものは、当該徴収不能引当金として計上する。
- ・退職給付引当金一職員の退職給付に備えるため、香川県民間社会福祉施設職員退職手当共済等に基づく共済掛金額を退職給付引当資産とし、同額の退職給付引当金を計上する。
- ・賞与引当金一職員に対する賞与に備えるため、支給対象期間基準により当該会計年度の負担する額を見積もり、計上する。

## 3. 重要な会計方針の変更

該当なし

## 4. 法人で採用する退職給付制度

## (1) 平成18年3月31日までに採用した職員についての退職金

社会福祉施設職員等退職手当共済法(昭和36年法律第155号)及び香川県民間社会福祉施設職員退職手当共済等に基づく退職手当共済約款の定めるところにより支給する。

## (2) 平成18年4月1日以降に採用した職員についての退職金

中小企業退職金共済法(昭和34年法律第160号)及び中小企業退職金共済法施行令(昭和39年政令第188号)中小企業退職金共済法施行規則(昭和34年労働省令第23号)その他関係法令に基づく共済約款の定めるところにより支給する。

## (3) 平成23年4月1日以降に養護老人ホームで採用した職員についての退職金

社会福祉施設職員等退職手当共済法(昭和36年法律第155号)及び香川県民間社会福祉施設職員退職手当共済等に基づく退職手当共済約款の定めるところにより支給する。

## 5. 法人が作成する計算書類と拠点区分、サービス区分

当法人の作成する計算書類は以下のとおりになっている。

## (1) 法人全体の財務諸表(第一号第一様式、第二号第一様式、第三号第一様式)

## (2) 社会福祉事業における拠点区分別内訳表(第一号第三様式、第二号第三様式、第三号第三様式)

## (3) 公益事業における拠点区分別内訳表(第一号第三様式、第二号第三様式、第三号第三様式)

当法人では、公益事業の拠点がないため作成していない。

## (4) 収益事業における拠点区分別内訳表(第一号第三様式、第二号第三様式、第三号第三様式)

当法人では、収益事業を実施していないため作成していない。

## (5) 各拠点区分におけるサービス区分の内容

## ア 仙遊荘拠点

法人本部

特別養護老人ホーム仙遊荘

ショートステイ仙遊荘

仙遊荘デイサービスセンター

グループホーム仙遊荘

老人介護支援センター仙遊荘

入浴施設提供事業(ゆったり温泉仙の湯)

生計困難者に対する相談支援事業

## イ 五岳荘拠点

養護老人ホーム五岳荘

ウ まほろば拠点  
特別養護老人ホームまほろば

6. 基本財産の増減の内容及び金額  
基本財産の増減の内容及び金額は以下のとおりである。

(単位:円)

基本財産の種類	前期末残高	当期増加額	当期減少額	当期末残高
建物	949,499,314	380,600	54,796,229	895,083,685
合計	949,499,314	380,600	54,796,229	895,083,685

7. 基本金又は固定資産の売却若しくは処分に係る国庫補助金等特別積立金の取崩し  
該当なし

8. 担保に供している資産  
担保に供されている資産は以下のとおりである。

建物(基本財産) 416,537,201円(仙遊荘)  
" 411,083,264円(まほろば)

担保している債務の種類および金額は以下のとおりである。  
設備資金借入金(1年以内返済予定額を含む) 20,160,000円(仙遊荘)  
" 414,400,000円(まほろば)

9. 有形固定資産の取得価額、減価償却累計額及び当期末残高  
固定資産の取得価額、減価償却累計額及び当期末残高は、以下のとおりである。

(単位:円)

	取得価額	減価償却累計額	当期末残高
基本財産			
建物	1,721,234,537	826,150,852	895,083,685
小計	1,721,234,537	826,150,852	895,083,685
その他の固定資産			
建物	2,637,732	2,595,345	42,387
構築物	51,339,495	34,339,896	16,999,599
車輜運搬具	17,306,088	17,306,078	10
器具及び備品	146,165,879	109,151,270	37,014,609
小計	217,449,194	163,392,589	54,056,605
合計	1,938,683,731	989,543,441	949,140,290

10. 債権額、徴収不能引当金の当期末残高、債権の当期末残高  
債権額、徴収不能引当金の当期末残高、債権の当期末残高は以下のとおりである。

(単位:円)

	債権額	徴収不能引当金の当期末残高	債権の当期末残高
事業未収金	76,605,956	99,186	76,506,770
未収金	1,105,708	0	1,105,708
未収補助金	846,155	0	846,155
合計	78,557,819	99,186	78,458,633

11. 満期保有目的の債券の内訳並びに帳簿価額、時価及び評価損益  
該当なし

12. 関連当事者との取引の内容  
該当なし

13. 重要な偶発債務  
該当なし

14. 重要な後発事象  
該当なし

15. 合併及び事業の譲渡若しくは事業の譲受け  
該当なし

16. その他社会福祉法人の資金収支及び純資産増減の状況並びに資産、負債及び純資産の状態を明らかにするために必要な事項  
該当なし



## 借入金明細書

(自)令和3年4月1日(至)令和4年3月31日

社会福祉法人 社会福祉法人 普通寺福祉会

区分	借入先	拠点 区分	期首残高 ①	当期借入 金 ②	当期償還 額 ③	差引期末残高 ④=①+②-③ (うち1年以内償 還予定額)	元金償還 補助金	利率 %	支払利息		返済期限	用途	担保資産		
									当期 支出額	利息補助金 収入			種類	地番または内容	帳簿価額
	福祉医療機構 2 億160万円	仙遊荘	30,240,000		10,080,000	20,160,000 ( 10,080,000 )		1.60	483,840		令和5年12月 10日	施設建 築	建物	普通寺市仙遊町2 丁目	416,537,201
	普通寺市 3億 4785万円	仙遊荘	301,450,000		10,500,000	290,950,000 ( 10,500,000 )					令和17年 3月 31日	施設建 築			
	福祉医療機構 4 億9900万円	まほろ ば	432,160,000		17,760,000	414,400,000 ( 17,760,000 )		1.45	6,148,286		令和27年 7月 10日	施設建 築	建物	普通寺市仙遊町2 丁目	411,083,264
	計		763,850,000	0	38,340,000	725,510,000 ( 38,340,000 )	0		6,632,126	0					827,620,465
	普通寺市 3500万 円	仙遊荘	30,000,000		1,000,000	29,000,000 ( 1,000,000 )					令和15年 3月 31日	長期運 営			
	計		30,000,000	0	1,000,000	29,000,000 ( 1,000,000 )	0		0	0					0
	計		793,850,000	0	39,340,000	754,510,000 ( 39,340,000 )	0		6,632,126	0					827,620,465

(注) 役員等からの長期借入金、短期借入金がある場合には、区分を新設するものとする。

## 寄附金収益明細書

(自)令和3年4月1日(至)令和4年3月31日

社会福祉法人 社会福祉法人 善通寺福祉会

寄附者の属性	区分	件数	寄附金額	うち基本金組入額	寄附金額の拠点区分ごとの内訳		
					仙遊荘	五岳荘	まほろば
利用者本人	経常	1	10,000		10,000		
利用者の家族		3	440,841		50,000	390,841	
その他		5	162,710		104,000	20,000	38,710
区分小計		9	613,551	0	164,000	410,841	38,710
利用者本人	固定		0				
利用者の家族			0				
その他		1	199,000		199,000		
区分小計		1	199,000	0	199,000	0	0
合計		10	812,551	0	363,000	410,841	38,710

(単位:円)

- (注) 1. 寄附者の属性の内容は、法人の役職員、利用者本人、利用者の家族、取引業者、その他とする。
2. 「寄附金額」欄には寄附物品を含めるものとする。「区分欄」には、経常経費寄附金収益の場合は「経常」、長期運営資金借入金元金償還寄附金収益の場合は「償還」、施設整備等寄附金収益の場合は「施設」、設備資金借入金元金償還寄附金収益の場合は「償還」、固定資産受贈額の場合は「固定」と、寄附金の種類がわかるように記入すること。
3. 「寄附金額」の「区分小計」欄は事業活動計算書の勘定科目の金額と整合するものとする。また、「寄附金額の拠点区分ごとの内訳」の「区分小計」欄は、拠点区分事業活動計算書の勘定科目の金額と原則として一致するものとする。

## 補助金事業等収益明細書

(自) 令和 3年 4月 1日(至) 令和 4年 3月31日

社会福祉法人名 社会福祉法人 普通寺福祉会

交付団体及び交付の目的	区分	交付金額	補助金事業に係る利用者からの収益	交付金額等合計	うち国庫補助金等特別積立金積立額	交付金額等合計の拠点区分ごとの内訳		
						仙遊荘	五岳荘	まほろば
香川県 国保連合会 感染対策支援事業補助金	介護事業	110,000		110,000		80,000		30,000
香川県 結核予防費		75,487		75,487		42,986		32,501
香川県 国保連合会 処遇改善支援	区分小計	846,155		846,155		597,119		249,036
		1,031,642	0	1,031,642	0	720,105	0	311,537
香川県 結核予防費	老人事業	29,355		29,355			29,355	
		29,355	0	29,355	0		29,355	0
香川県 介護人材確保	施設	1,000,000		1,000,000		1,000,000		
		0	0	0	0			
	区分小計	1,000,000	0	1,000,000	0	1,000,000	0	0
合計		2,060,997	0	2,060,997	0	1,720,105	29,355	311,537

(注) 1. 「区分」欄には、介護保険事業の補助金事業収益の場合は「介護事業」、老人福祉事業の補助金事業収益の場合は「老人事業」、児童福祉事業の補助金事業収益の場合は「児童事業」、医療事業の補助金事業収益の場合は「医療事業」、障害福祉サービス等事業の補助金事業収益の場合は「障害事業」、生活保護事業の補助金事業収益の場合は「生活保護事業」、医療事業の補助金事業収益の場合は「医療事業」、〇〇事業の補助金事業収益の場合は「〇〇事業」、借入金利息補助金収益の場合は「利息」、施設整備等補助金収益の場合は「施設」、設備資金借入金元金償還補助金収益の場合は「償還」と補助金の種類がわかるように記入すること。  
なお、運用上の留意事項(課長通知)別添3「勘定科目説明」において「利用者からの収益」と記載されている場合のみ、「補助金事業に係る利用者からの収益」欄を記入するものとする。

2. 「交付金額等合計」の「区分小計」欄は事業活動計算書の勘定科目の金額と整合するものとする。  
また、「交付金額等合計の拠点区分ごとの内訳」の「区分小計」欄は、拠点区分事業活動計算書の勘定科目の金額と一致するものとする。

## 事業区分間及び拠点区分間繰入金明細書

(自)令和3年4月1日(至)令和4年3月31日

社会福祉法人名 社会福祉法人 壽通寺福祉会

## 1) 事業区分間繰入金明細書

(単位:円)

事業区分名		繰入金の財源(注)	金額	使用目的等
繰入元	繰入先			

(注) 繰入金の財源には、介護保険収入、運用収入、前期末支払資金残高等の別を記入すること。

## 2) 拠点区分間繰入金明細書

(単位:円)

拠点区分名		繰入金の財源(注)	金額	使用目的等
繰入元	繰入先			
五岳荘	仙遊荘	前期末支払資金残高	10,000,000	第1種社会福祉事業の運営費
五岳荘	まほろば	前期末支払資金残高	752,914	第1種社会福祉事業の運営費

(注) 繰入金の財源には、介護保険収入、運用収入、前期末支払資金残高等の別を記入すること。

事業区分間及び拠点区分間貸付金(借入金)残高明細表

別紙3(⑤)

令和4年3月31日現在

社会福祉法人名 社会福祉法人 普通幸福社会

1) 事業区分間貸付金(借入金)明細書

(単位:円)

	貸付事業区分名	借入事業区分名	金額	使用目的等
短期				
	小計		0	
長期				
	小計		0	
	合計		0	

2) 拠点区分間貸付金(借入金)明細書

(単位:円)

	貸付拠点区分名	借入拠点区分名	金額	使用目的等
短期				
	小計		0	
長期				
	小計		0	
	合計		0	

## 基本金明細書

(自)令和 2年 4月 1日(至)令和 4年 3月31日

社会福祉法人 社会福祉法人 善通寺福祉会

(単位:円)

区分並びに組入れ及び取崩しの事由	合計	各拠点区分ごとの内訳		
		仙遊荘	玉置荘	まほろば
前年度末残高	2,407,114	2,407,114	0	0
第一号基本金	2,407,114	2,407,114	0	0
第二号基本金	0			
第三号基本金	0			
第一号基本金				
当期組入額				
計	0	0	0	0
当期取崩額	0	0	0	0
計	0	0	0	0
第二号基本金				
当期組入額				
計	0	0	0	0
当期取崩額	0	0	0	0
計	0	0	0	0
第三号基本金				
当期組入額				
計	0	0	0	0
当期取崩額	0	0	0	0
計	0	0	0	0
当期末残高	2,407,114	2,407,114	0	0
第一号基本金	2,407,114	2,407,114	0	0
第二号基本金	0			
第三号基本金	0			

- (注) 1. 「区分並びに組入れ及び取崩しの事由」の欄に該当する事項がない場合には、記載を省略する。  
 2. ①第一号基本金とは、本文11(1)に規定する基本金をいう。  
 ②第二号基本金とは、本文11(2)に規定する基本金をいう。  
 ③第三号基本金とは、本文11(3)に規定する基本金をいう。  
 3. 従前からの特例により第一号基本金・第二号基本金の内訳を示していない法人では、合計額のみを記載するものとする。

国庫補助金等特別積立金明細書

(自) 令和3年4月1日(至) 令和4年3月31日

社会福祉法人 社会福祉法人 普通寺福祉会

(単位:円)

区分並びに積立 及び取崩しの事由	補助金の種類			合計	各拠点区分の内訳		
	国庫補助金	地方公共団体 補助金	その他の団体 からの補助金		仙遊庄	五岳庄	まほろば
前期繰越額				274,645,820	168,238,577	66,911,501	39,495,742
当期及び備品	0	1,000,000	0	1,000,000	1,000,000	0	0
その他の固定資産(有形固定資産)計	0	1,000,000	0	1,000,000	1,000,000	0	0
その他の固定資産計	0	1,000,000	0	1,000,000	1,000,000	0	0
当期積立額合計	0	1,000,000	0	1,000,000	1,000,000	0	0
サービス活動費用の控除項目として計上する取崩額				22,159,019	10,117,580	8,554,510	3,486,929
特別費用の控除項目として計上する取崩額				0	0	0	0
当期取崩額合計				22,159,019	10,117,580	8,554,510	3,486,929
当期末残高				253,486,801	159,120,997	58,356,991	36,008,813

(注)1. サービス活動費用の控除項目として計上する取崩額には、国庫補助金等特別積立金の対象となった固定資産の減価償却相当額等の取崩額を記入し、特別費用の控除項目として計上する取崩額には、国庫補助金等特別積立金の対象となった固定資産が売却または廃棄された場合の取崩額を記入する(本文9参照)。  
 2. 国庫補助金等特別積立金取崩額が、就労支援事業の控除項目に含まれ、法人単位事業活動計算書に表示されない額がある場合には、取崩の事由に別掲して計上し、法人単位貸借対照表と一致するように作成すること。

(単位:円)

貸借対照表科目	備註・数量等	取得年度	使用目的等	取得価額	減価償却累計額	貸借対照表価額
<b>I 資産の部</b>						
<b>1 流動資産</b>						
現金預金						321,400,307
小口現金	特別養護老人ホーム松遊荘		遊学資金として			24,146
	グレイ・セント松遊荘		遊学資金として			16,131
	グレイ・セント松遊荘		遊学資金として			7,443
	養護老人ホーム五岳荘		遊学資金として			64,324
	特別養護老人ホームまほろば		遊学資金として			58,952
			小計			110,996
現金	松遊荘		遊学資金として			41,711
	ゆたか児童福祉の会		遊学資金として			10,000
	まほろば		遊学資金として			19,819
			小計			71,530
普通預金	びんがね銀行 普通支店		遊学資金として			183,867,136
	びんがね銀行 普通支店		遊学資金として			2,251,238
	びんがね銀行 普通支店		遊学資金として			74,189
	びんがね銀行 普通支店		遊学資金として			15,670,867
	びんがね銀行 普通支店		遊学資金として			88,528,433
	香川県農業協同組合 普通支店		遊学資金として			410,972
	香川銀行 普通支店		遊学資金として			26,288
	高松信用金庫 普通支店		遊学資金として			42,397
	普通寺松遊亭興業局		遊学資金として			18,388
	びんがね銀行 普通支店		遊学資金として			3,418
			小計			201,120,529
定期預金	香川銀行 普通支店		遊学資金として			20,000,130
	香川銀行 普通支店		遊学資金として			10,013,517
			小計			30,013,647
事業未収金						28,506,179
事業未収金	利用者		介護報酬			12,792,239
	保護者		介護報酬			43,443,898
	養護老人ホーム		利用者負担			282,842
			小計			76,459,089
應収不能引当金						5,983,188
未収金	香川県民間社会福祉施設協議会		退職金など			1,105,708
未収補助金	香川県		地域介護福祉充実整備等施設整備事業補助金			846,155
貯蔵品						3,914,837
前払金	QOLサービス		年間講習料			84,528
前払費用	松遊荘		防犯システム保守料			41,247
	五岳荘		ケアシステム保守料			16,500
			小計			147,274
1年以内償却供具類前払費用	事務用機器類		ITのITシステム費用			172,132
	事務用電気		サーバー保守料			42,532
	防犯用防犯カメラ		防犯用防犯カメラ			86,600
	防犯用防犯カメラ		防犯用防犯カメラ			18,729
	五岳荘		看護パッケージソフト			43,200
	松遊荘		ケアタブレット			34,616
			小計			417,672
預託金	グループホーム電マツナー他		施設の賃借料に充当			28,899
	まほろば電子マツナー他		施設の賃借料に充当			17,640
			小計			46,539
			流動資産合計			493,705,282
<b>2 固定資産</b>						
<b>(1) 基本財産</b>						
建物	松遊荘 普通寺松遊亭二丁目99番地7	2004年度	第1種社会福祉事業である特別養護老人ホーム等に使用している	878,747,321	363,170,323	416,577,281
	五岳荘 普通寺松遊亭二丁目99番地7	2011年度	第1種社会福祉事業である養護老人ホーム等に使用している	181,289,888	94,326,248	87,463,223
	まほろば 普通寺松遊亭二丁目3300番地7	2013年度	第1種社会福祉事業である特別養護老人ホーム等に使用している	378,737,543	189,654,281	411,083,284
			小計			895,088,685
			基本財産合計			895,088,685
<b>(2) その他の固定資産</b>						
土地	(松遊荘)香川県普通寺松遊亭町二丁目1					15,438,288
	(松遊荘)香川県普通寺松遊亭町二丁目3番14					4,014,091
			小計			19,452,379
建物	(松遊荘)	2003年度		252,210	228,512	23,739
	(松遊荘)	2003年度		197,730	179,102	18,628
	(松遊荘)	2013年度		2,187,732	2,187,732	0
			小計			42,395
構築物	高水部水防備(防・管) 他14			31,379,491	34,329,698	10,999,599
車両運搬具	157台(旅行用車) 他24			17,306,888	17,306,879	0
器具及び備品	マシン(旅行用車) 他10台			146,165,879	109,551,279	37,014,600
ソフトウェア	ホームページ作成ソフト(1台) (クラウド) 他1件			1,622,588	433,968	1,188,620
遊学給付引当資産	香川県民間社会福祉施設協議会		遊学給付金に対する積立			7,256,943
	高松信用金庫		借入金に対する積立			20,900,000
	香川銀行		借入金に対する積立			50,900,000
	香川県農業協同組合		借入金に対する積立			37,900,000
	普通寺松遊亭興業局		借入金に対する積立			10,900,000
	香川銀行		借入金に対する積立			10,900,000
			小計			127,800,000
長期前払費用	防犯用防犯カメラ		車両システム料			101,580
	防犯用防犯カメラ		サーバー保守料			127,636
	事務用電気		ITのITシステム費用			359,000
	防犯用防犯カメラ		防犯用防犯カメラ			43,200
	事務用電気		看護パッケージソフト			10,800
	事務用電気		ケアタブレット			45,745
			小計			687,671
			その他の固定資産合計			895,851,663
			固定資産合計			1,391,736,745
			資産合計			1,885,441,927
<b>II 負債の部</b>						
<b>1 流動負債</b>						
事業未収金	1ヶ月未満未収金					25,448,240
1年以上以内未収予定設備資金借入金	(他)福祉民間協議会					39,340,000
1年以上以内未収予定長期運営資金借入金	普通寺市					1,900,000
預り金	税務調査引当金					7,147
職員預り金	松遊亭					419,838
	松遊亭					739,790
			小計			1,434,022
買入引当金	備前					20,000,000
			流動負債合計			66,424,562
<b>2 固定負債</b>						
設備資金借入金	(他)福祉民間協議会					897,116,000
長期運営資金借入金	普通寺市					28,900,000
遊学給付引当金	備前					7,768,943
			固定負債合計			933,784,943
			負債合計			999,909,505
			固定資産負債			897,885,163



## 仙遊荘拠点区分 資金収支計算書

(自)令和 3年 4月 1日(至)令和 4年 3月31日

(単位:円)

	勘定科目	予算(A)	決算(B)	差異(A)-(B)	備考
事業活動による収支	収入				
	介護保険事業収入	373,470,000	366,178,499	7,291,501	
	施設介護料収入	167,040,000	164,626,759	2,413,241	
	介護報酬収入	150,000,000	147,802,111	2,197,889	
	利用者負担金収入(公費)	950,000	796,999	153,001	
	利用者負担金収入(一般)	16,090,000	16,027,649	62,351	
	居宅介護料収入	83,600,000	80,658,764	2,941,236	
	(介護報酬収入)	74,500,000	72,117,245	2,382,755	
	介護報酬収入	74,000,000	72,112,601	1,887,399	
	介護予防報酬収入	500,000	4,644	495,356	
	(利用者負担金収入)	9,100,000	8,541,519	558,481	
	介護負担金収入(公費)		454	△454	
	介護負担金収入(一般)	8,900,000	8,540,549	359,451	
	介護予防負担金収入(一般)	200,000	516	199,484	
	地域密着型介護料収入	32,840,000	31,788,650	1,051,350	
	(介護報酬収入)	29,220,000	28,370,156	849,844	
	介護報酬収入	29,000,000	28,370,156	629,844	
	介護予防報酬収入	220,000		220,000	
	(利用者負担金収入)	3,620,000	3,418,494	201,506	
	介護負担金収入(一般)	3,450,000	3,418,494	31,506	
	介護予防負担金収入(一般)	170,000		170,000	
	居宅介護支援介護料収入	5,600,000	5,423,810	176,190	
	居宅介護支援介護料収入	5,600,000	5,423,810	176,190	
	介護予防・日常生活支援総合事業収入	2,460,000	2,069,366	390,634	
	事業費収入	2,200,000	1,847,252	352,748	
	事業負担金収入(公費)		5,919	△5,919	
	事業負担金収入(一般)	260,000	216,195	43,805	
	利用者等利用料収入	81,740,000	80,882,245	857,755	
	施設サービス利用料収入	7,300,000	7,167,200	132,800	
	居宅介護サービス利用料収入	1,900,000	1,946,800	△46,800	
	地域密着型介護サービス利用料収入	2,900,000	2,884,640	15,360	
	食費収入(公費)	340,000	249,000	91,000	
	食費収入(一般)	29,050,000	28,738,129	311,871	
	食費収入(特定)	10,900,000	10,076,448	823,552	
	居住費収入(一般)	19,000,000	20,108,936	△1,108,936	
	居住費収入(特定)	8,350,000	7,909,062	440,938	
	その他の利用料収入	2,000,000	1,802,030	197,970	
	その他の事業収入	190,000	728,905	△538,905	
	補助金事業収入(公費)	180,000	720,105	△540,105	
	受託事業収入(公費)	10,000	8,800	1,200	
経常経費寄附金収入	300,000	164,000	136,000		
受取利息配当金収入	10,000	8,372	1,628		
その他の収入	2,020,000	825,690	1,194,310		
受入研修費収入	220,000	155,500	64,500		
雑収入	1,800,000	670,190	1,129,810		
事業活動収入計(1)	375,800,000	367,176,561	8,623,439		
支出	人件費支出	224,774,000	229,888,005	△5,114,005	
	役員報酬支出	200,000	10,000	190,000	
	職員給料支出	132,310,000	139,994,477	△7,684,477	
	職員賞与支出	31,990,000	31,927,690	62,310	
	非常勤職員給与支出	14,400,000	13,921,566	478,434	
	派遣職員費支出	12,820,000	11,982,754	837,246	
	退職給付支出	3,630,000	3,483,500	146,500	
	法定福利費支出	29,424,000	28,568,018	855,982	
	事業費支出	63,280,000	61,712,154	1,567,846	
	給食費支出	22,350,000	21,796,621	553,379	
	介護用品費支出	3,200,000	2,536,538	663,462	

## 仙遊荘拠点区分 資金収支計算書

(自)令和 3年 4月 1日(至)令和 4年 3月31日

(単位:円)

勘定科目		予算(A)	決算(B)	差異(A)-(B)	備考	
事業活動による収支	医薬品費支出	505,000	460,662	44,338		
	保健衛生費支出	400,000	373,760	26,240		
	教養娯楽費支出	1,020,000	954,795	65,205		
	水道光熱費支出	19,070,000	20,056,571	△986,571		
	燃料費支出	310,000	304,053	5,947		
	消耗器具備品費支出	8,040,000	7,589,920	450,080		
	保険料支出	2,470,000	2,032,823	437,177		
	貸借料支出	5,060,000	4,755,980	304,020		
	車輛費支出	855,000	832,731	22,269		
	雑支出	0	17,700	△17,700		
	事務費支出	40,780,000	37,217,635	3,562,365		
	福利厚生費支出	5,020,000	4,529,394	490,606		
	職員被服費支出	260,000	126,308	133,692		
	旅費交通費支出	20,000	18,470	1,530		
	研修研究費支出	325,000	71,631	253,369		
	事務消耗品費支出	110,000	78,509	31,491		
	修繕費支出	3,910,000	3,252,348	657,652		
	通信運搬費支出	960,000	856,766	103,234		
	会議費支出	20,000		20,000		
	広報費支出	100,000	57,566	42,434		
	業務委託費支出	27,510,000	26,216,624	1,293,376		
	手数料支出	85,000	76,195	8,805		
	租税公課支出	210,000	138,200	71,800		
	保守料支出	1,160,000	1,106,246	53,754		
	渉外費支出	240,000	135,603	104,397		
	諸会費支出	350,000	464,500	△114,500		
	雑支出	500,000	89,275	410,725		
支払利息支出	505,000	483,840	21,160			
	事業活動支出計(2)	329,339,000	329,301,634	37,366		
	事業活動資金収支差額(3)=(1)-(2)	46,461,000	37,874,927	8,586,073		
施設整備等による収支	収入					
	施設整備等補助金収入	1,000,000	1,000,000	0		
	施設整備等補助金収入	1,000,000	1,000,000	0		
		施設整備等収入計(4)	1,000,000	1,000,000	0	
	支出					
	設備資金借入金元金償還支出	20,580,000	20,580,000	0		
	固定資産取得支出	10,600,000	7,518,813	3,081,187		
	建物取得支出(基本財産)	2,972,000		2,972,000		
	器具及び備品取得支出	7,100,000	6,990,813	109,187		
	ソフトウェア取得支出	528,000	528,000	0		
固定資産除却・廃棄支出	430,000	259,911	170,089			
建物除却・廃棄支出(基本財産)	120,000		120,000			
器具及び備品除却・廃棄支出	310,000	259,911	50,089			
	施設整備等支出計(5)	31,610,000	28,358,724	3,251,276		
	施設整備等資金収支差額(6)=(4)-(5)	△30,610,000	△27,358,724	△3,251,276		
その他の活動による収支	収入					
	拠点区分間繰入金収入	10,000,000	10,000,000	0		
	その他の活動による収入	1,280,000	1,245,810	34,190		
	長期前払費用消去収入	1,280,000	1,245,810	34,190		
		その他の活動収入計(7)	11,280,000	11,245,810	34,190	
	支出					
	長期運営資金借入金元金償還支出	1,000,000	1,000,000	0		
積立資産支出	10,420,000	10,325,188	94,812			
退職給付引当資産支出	420,000	325,188	94,812			
修繕積立資産支出	10,000,000	10,000,000	0			
その他の活動による支出	100,000	70,950	29,050			
長期前払費用支出	100,000	70,950	29,050			

## 仙遊荘拠点区分 資金収支計算書

(自)令和 3年 4月 1日(至)令和 4年 3月31日

(単位:円)

勘定科目	予算(A)	決算(B)	差異(A)-(B)	備考
その他の活動支出計(8)	11,520,000	11,396,138	123,862	
その他の活動資金収支差額(9)=(7)-(8)	△240,000	△150,328	△89,672	
予備費支出(10)	3,600,000	—	3,300,000	
	△300,000			
当期資金収支差額合計(11)=(3)+(6)+(9)-(10)	12,311,000	10,365,875	1,945,125	
前期末支払資金残高(12)	239,992,010	239,992,010	0	
当期末支払資金残高(11)+(12)	252,303,010	250,357,885	1,945,125	

(注)予備費支出△300,000円は、器具及び備品除却・廃棄支出に充当使用した額である。

## 仙遊荘拠点区分 事業活動計算書

(自)令和 3年 4月 1日(至)令和 4年 3月31日

(単位:円)

勘定科目		当年度決算(A)	前年度決算(B)	増減(A)-(B)
サービス活動増減の部	介護保険事業収益	366,178,499	364,977,152	1,201,347
	施設介護料収益	164,626,759	169,341,090	△4,714,331
	介護報酬収益	147,802,111	152,264,311	△4,462,200
	利用者負担金収益(公費)	796,999	557,135	239,864
	利用者負担金収益(一般)	16,027,649	16,519,644	△491,995
	居宅介護料収益	80,658,764	70,902,200	9,756,564
	(介護報酬収益)	72,117,245	63,474,613	8,642,632
	介護報酬収益	72,112,601	62,583,343	9,529,258
	介護予防報酬収益	4,644	891,270	△886,626
	(利用者負担金収益)	8,541,519	7,427,587	1,113,932
	介護負担金収益(公費)	454		454
	介護負担金収益(一般)	8,540,549	7,328,557	1,211,992
	介護予防負担金収益(一般)	516	99,030	△98,514
	地域密着型介護料収益	31,788,650	30,518,010	1,270,640
	(介護報酬収益)	28,370,156	27,146,772	1,223,384
	介護報酬収益	28,370,156	24,949,503	3,420,653
	介護予防報酬収益		2,197,269	△2,197,269
	(利用者負担金収益)	3,418,494	3,371,238	47,256
	介護負担金収益(一般)	3,418,494	3,127,097	291,397
	介護予防負担金収益(一般)		244,141	△244,141
	居宅介護支援介護料収益	5,423,810	5,943,290	△519,480
	居宅介護支援介護料収益	5,423,810	5,943,290	△519,480
	介護予防・日常生活支援総合事業収益	2,069,366	2,974,035	△904,669
	事業費収益	1,847,252	2,665,912	△818,660
	事業負担金収益(公費)	5,919		5,919
	事業負担金収益(一般)	216,195	308,123	△91,928
	利用者等利用料収益	80,882,245	80,150,504	731,741
	施設サービス利用料収益	7,167,200	7,285,600	△118,400
	居宅介護サービス利用料収益	1,946,800	1,787,200	159,600
	地域密着型介護サービス利用料収益	2,884,640	2,862,640	22,000
	食費収益(公費)	249,000	186,300	62,700
	食費収益(一般)	28,738,129	24,108,424	4,629,705
	食費収益(特定)	10,076,448	14,073,766	△3,997,318
	居住費収益(公費)	0	16,245	△16,245
	居住費収益(一般)	20,108,936	18,328,137	1,780,799
	居住費収益(特定)	7,909,062	8,985,735	△1,076,673
	その他の利用料収益	1,802,030	2,516,457	△714,427
	その他の事業収益	728,905	5,148,023	△4,419,118
	補助金事業収益(公費)	720,105	3,892,673	△3,172,568
	受託事業収益(公費)	8,800	2,200	6,600
	入浴施設提供事業収益(公費)		1,044,250	△1,044,250
入浴施設提供事業収益(一般)		208,900	△208,900	
経常経費寄附金収益	164,000	151,000	13,000	
サービス活動収益計(1)	366,342,499	365,128,152	1,214,347	
費用	人件費	231,816,231	225,338,240	6,477,991
	役員報酬	10,000	10,000	0
	職員給料	139,994,477	136,631,702	3,362,775
	職員賞与	22,792,261	22,545,634	246,627
	賞与引当金繰入	12,127,962	10,524,924	1,603,038
	非常勤職員給与	13,921,566	15,871,848	△1,950,282
	派遣職員費	11,982,754	8,455,950	3,526,804
	退職給付費用	3,808,688	4,070,344	△261,656
	法定福利費	27,178,523	27,227,838	△49,315
	事業費	61,712,154	59,435,813	2,276,341
	給食費	21,796,621	21,505,677	290,944
	介護用品費	2,536,538	2,672,040	△135,502

## 仙遊荘拠点区分 事業活動計算書

(自)令和 3年 4月 1日(至)令和 4年 3月31日

(単位:円)

勘定科目		当年度決算(A)	前年度決算(B)	増減(A)-(B)
サービス活動増減の部	医薬品費	460,662	620,015	△159,353
	保健衛生費	373,760	426,340	△52,580
	教養娯楽費	954,795	968,657	△13,862
	水道光熱費	20,066,571	17,853,404	2,203,167
	燃料費	304,053	319,752	△15,699
	消耗器具備品費	7,589,920	7,016,111	573,809
	保険料	2,032,823	2,140,333	△107,510
	賃借料	4,755,980	5,269,737	△513,757
	車両費	832,731	643,747	188,984
	雑費	17,700		17,700
	事務費	37,217,635	39,566,274	△2,338,639
	福利厚生費	4,529,394	4,405,920	123,474
	職員被服費	126,308	486,926	△360,618
	旅費交通費	18,470	1,120	17,350
	研修研究費	71,631	465,595	△393,964
	事務消耗品費	78,509	87,258	△8,749
	修繕費	3,252,348	2,564,813	687,535
	通信運搬費	856,766	884,217	△27,451
	広報費	57,566	11,000	46,566
	業務委託費	26,216,624	27,820,692	△1,604,068
	手数料	76,195	62,710	13,485
	租税公課	138,200	128,650	9,550
	保守料	1,106,246	1,582,617	△476,371
	渉外費	135,603	209,924	△74,321
諸会費	464,500	499,300	△34,800	
雑費	89,275	345,532	△256,257	
減価償却費	34,859,708	44,489,658	△9,629,950	
国庫補助金等特別積立金取崩額	△10,117,580	△13,553,688	3,436,108	
サービス活動費用計(2)	355,488,148	355,266,297	221,851	
サービス活動増減差額(3)=(1)-(2)	10,854,351	9,861,855	992,496	
サービス活動外増減の部	受取利息配当金収益	8,372	23,122	△14,750
	その他のサービス活動外収益	825,690	554,205	271,485
	受入研修費収益	155,500	244,760	△89,260
	雑収益	670,190	309,445	360,745
	サービス活動外収益計(4)	834,062	577,327	256,735
サービス活動外増減の部	支払利息	483,840	645,120	△161,280
	サービス活動外費用計(5)	483,840	645,120	△161,280
	サービス活動外増減差額(6)=(4)-(5)	350,222	△67,793	418,015
経常増減差額(7)=(3)+(6)	11,204,573	9,794,062	1,410,511	
特別増減の部	施設整備等補助金収益	1,000,000	1,150,069	△150,069
	施設整備等補助金収益	1,000,000	1,150,069	△150,069
	固定資産受贈額	199,000	229,900	△30,900
	器具及び備品受贈額	199,000	229,900	△30,900
	拠点区分間繰入金収益	10,000,000	2,600,000	7,400,000
	その他の特別収益	4,958	4,685	273
	徴収不能引当金戻入益	4,958	4,685	273
	特別収益計(8)	11,203,958	3,984,654	7,219,304
	固定資産売却損・処分損	294,574	6	294,568
	器具及び備品除却・廃棄費用	294,574	6	294,568
国庫補助金等特別積立金積立額	1,000,000	1,150,069	△150,069	
特別費用計(9)	1,294,574	1,150,075	144,499	
特別増減差額(10)=(8)-(9)	9,909,384	2,834,579	7,074,805	

## 仙遊荘拠点区分 事業活動計算書

(自)令和 3年 4月 1日(至)令和 4年 3月31日

(単位:円)

勘定科目	当年度決算(A)	前年度決算(B)	増減(A)-(B)
当期活動増減差額(11)-(7)+(10)	21,113,957	12,628,641	8,485,316
前期繰越活動増減差額(12)	198,222,588	195,593,947	2,628,641
当期末繰越活動増減差額(13)=(11)+(12)	219,336,545	208,222,588	11,113,957
繰越活動増減差額の部			
基本金取崩額(14)			
その他の積立金取崩額(15)			
その他の積立金積立額(16)	10,000,000	10,000,000	0
修繕積立金積立額	10,000,000	10,000,000	0
次期繰越活動増減差額(17)=(13)+(14)+(15)-(16)	209,336,545	198,222,588	11,113,957

仙遊荘拠点区分 貸借対照表

令和 4年 3月31日現在

	資産の部			負債の部			増減
	当年度末	前年度末	増減	当年度末	前年度末	増減	
流動資産	266,560,588	257,148,841	9,411,747	流動負債	49,835,899	48,134,303	1,701,596
現金預金	209,034,686	199,037,319	9,997,367	事業未払金	14,968,760	14,887,594	81,166
事業未収金	53,205,712	53,113,325	92,387	1年以内返済予定設備資金借入金	20,580,000	20,580,000	0
未収金	1,043,852	66,687	977,165	1年以内返済予定長期運営資金借入金	1,000,000	1,000,000	0
未収補助金	597,119	0	597,119	預り金	7,147	9,896	△2,749
貯蔵品	2,340,582	3,083,998	△743,416	職員預り金	1,152,030	1,131,889	20,141
前払金	94,558	398,593	△304,035	賞与引当金	12,127,962	10,524,924	1,603,038
前払費用	41,247	169,119	△127,872				
1年以内役務提供長期前払費用	173,952	1,231,596	△1,057,644				
仮払金	28,880	48,204	△19,324				
固定資産	581,214,082	598,947,848	△17,733,766	固定負債	323,074,115	345,094,107	△22,019,992
基本財産	416,537,201	437,119,874	△20,582,673	設備資金借入金	290,530,000	311,110,000	△20,580,000
建物	416,537,201	437,119,874	△20,582,673	長期運営資金借入金	28,000,000	29,000,000	△1,000,000
その他の固定資産	164,676,881	161,827,974	2,848,907	退職給付引当金	4,544,115	4,984,107	△439,992
土地	19,465,290	19,465,290	0	負債の部合計	372,910,014	393,228,410	△20,318,396
建物	42,387	64,661	△22,274	純資産の部			
構築物	5,568,444	6,976,232	△1,407,788	基本金	2,407,114	2,407,114	0
車輛運搬具	6	241,208	△241,202	第1号基本金	2,407,114	2,407,114	0
器具及び備品	29,674,997	34,801,118	△5,126,121	国庫補助金等特別積立金	159,120,997	168,238,577	△9,117,580
ソフトウェア	1,188,550	985,050	203,500	その他の積立金	104,000,000	94,000,000	10,000,000
退職給付引当資産	4,544,115	4,984,107	△439,992	修繕積立金	104,000,000	94,000,000	10,000,000
修繕積立資産	104,000,000	94,000,000	10,000,000	次期繰越活動増減差額	209,336,545	198,222,588	11,113,957
長期前払費用	193,092	310,308	△117,216	(うち当期活動増減差額)	21,113,957	12,628,641	8,485,316
資産の部合計	847,774,670	856,096,689	△8,322,019	純資産の部合計	474,864,656	462,868,279	11,996,377
				負債及び純資産の部合計	847,774,670	856,096,689	△8,322,019

仙遊荘拠点区分 事業活動明細書

(自)令和3年4月1日(至)令和4年3月31日

社会福祉法人 社会福祉法人 善通寺福祉会

勘定科目	サービス区分							内部取引消去	合計	拠点区分合計
	法人本部	特別養護老人ホーム 仙遊荘	ショートステイ 仙遊荘	介護デイサービス センター	グループホーム 仙遊荘	老人介護支援セン ター仙遊荘	入居施設関係事業 (ゆつたり温泉街 の助)			
<b>収入</b>										
介護関係事業収益		214,198,910	55,933,145	44,337,706	46,000,528	5,428,210		366,178,499	366,178,499	
施設介護料収益		164,626,759						164,626,759	164,626,759	
介護報酬収益		147,802,111						147,802,111	147,802,111	
利用者負担金収益(公費)		796,999						796,999	796,999	
利用者負担金収益(一般)		16,027,649						16,027,649	16,027,649	
居宅介護料収益		39,665,030		40,995,734				80,660,764	80,660,764	
(介護報酬収益)		35,404,199		36,712,746				72,117,245	72,117,245	
介護報酬収益		35,399,855		36,712,746				72,112,601	72,112,601	
介護子切当報酬収益		4,644						4,644	4,644	
(利用者負担金収益)		4,258,531		4,282,988				8,541,519	8,541,519	
介護負担金収益(公費)		454						454	454	
介護負担金収益(一般)		4,258,015		4,282,534				8,540,549	8,540,549	
介護子切当負担金収益(一般)		516						516	516	
地域密着型介護料収益										
(介護報酬収益)										
介護報酬収益					31,788,650			31,788,650	31,788,650	
(利用者負担金収益)					28,370,156			28,370,156	28,370,156	
介護負担金収益(一般)					28,370,156			28,370,156	28,370,156	
介護負担金収益(一般)					3,418,494			3,418,494	3,418,494	
居宅介護支援介護料収益					3,418,494			3,418,494	3,418,494	
介護予防・日常生活支援総合事業収益					3,418,494			3,418,494	3,418,494	
事業費収益				2,069,366				2,069,366	2,069,366	
事業費負担金収益(公費)				1,847,252				1,847,252	1,847,252	
事業費負担金収益(一般)				5,919				5,919	5,919	
利用者等利用料収益		49,129,665		216,195				50,345,860	50,345,860	
施設サービス利用料収益		7,167,200		1,389,000				8,556,200	8,556,200	
施設サービス利用料収益			16,166,510					16,166,510	16,166,510	
地域密着型介護サービス利用料収益			1,946,800					1,946,800	1,946,800	
食費収益(公費)		249,000						249,000	249,000	
食費収益(一般)		16,094,685		5,786,944				21,881,629	21,881,629	
居住費収益(特定)		8,130,257		1,946,191				10,076,448	10,076,448	
居住費収益(一般)		10,468,896		3,195,110				13,664,006	13,664,006	
その他の利用料収益		6,419,627		1,489,435				7,909,062	7,909,062	
その他の事業収益		442,486		73,696				516,182	516,182	
補助金等収益(公費)		438,086		73,696				511,782	511,782	
受託事業収益(公費)		4,400		73,696				78,096	78,096	
経常経費控除前収益		154,000						154,000	154,000	
サービス活動収益計(I)		214,352,910	55,933,145	44,337,706	46,000,528	5,428,210		366,342,499	366,342,499	
人件費	10,000	124,340,299	45,854,740	26,842,149	28,260,201	6,508,832		231,816,231	231,816,231	
役員報酬										
職員給料										
職員賞与										
賞与引当金繰入		71,523,658	27,806,024	17,496,108	18,559,753	4,608,934		139,994,477	139,994,477	
非常勤職員給与		12,139,586	4,729,950	2,753,554	2,468,571	709,600		22,792,261	22,792,261	
派遣職員費		5,514,301	2,144,450	1,696,278	2,331,934	530,969		12,127,962	12,127,962	
退職給付費用		10,627,667	3,919,999	39,000	249,000			13,921,566	13,921,566	
法定福利費		7,084,512	1,763,712	1,465,657	1,465,657			11,982,754	11,982,754	
事業費		1,971,423	766,665	595,176	595,176			3,968,488	3,968,488	
給食費		14,584,162	5,641,940	2,956,376	3,296,746	599,299		27,178,523	27,178,523	
介護用品費		38,188,756	12,538,439	5,142,656	5,988,333			61,712,154	61,712,154	
医薬品費		13,764,738	4,546,079	881,601	2,604,203			21,796,621	21,796,621	
保険料生費		1,983,751	952,781					2,936,532	2,936,532	
修繕費		459,209	1,353					460,562	460,562	
リース費		350,660						350,660	350,660	
教育研習費		361,294	591,942					953,236	953,236	
教員研修費										
その他										
費用		127,160,971	48,646,764	28,899,674	28,764,460	6,552,915	28,670	240,049,314	240,049,314	
経常経費控除後収益		88,291,939	7,088,401	15,495,557	17,236,328	(1,124,705)		126,291,181	126,291,181	



仙遊荘拠点区分 事業活動明細書

(自)令和3年4月1日(至)令和4年3月31日

社会福祉法人名 社会福祉法人 普通寺福祉社会

勘定科目	サービス区分										合計	内部取引消去	拠点区分合計	
	法人本部	特別養護老人ホーム 入居者	ショートステイ 入居者	介護デイサービス センター	グループホーム 入居者	老人介護支援セン ター入居者	入浴施設提供事業 (沙汰・温泉部 の別)	生計困難者に対す る相談支援事業						
水道光熱費		12,913,599	3,671,027	1,481,115	1,990,830									20,056,571
燃料費		139,098		164,955										304,053
消耗器具備品費		4,215,528	1,890,515	735,191	713,406									7,589,970
保険料		1,340,785	198,945	365,092	117,031									2,032,823
賃借料		2,813,385	968,910	602,023	371,662						10,970			4,755,980
車両費		246,306	130,179	409,384	46,862									832,731
雑費														17,700
事務費	45,000	23,573,631	6,741,521	4,644,507	1,776,713	236,263								37,217,635
福利厚生費		2,546,125	800,885	515,584	513,600	123,200								4,529,394
職員被服費		19,880		109,620	5,808									126,308
旅費交通費		18,470												18,470
研修研究費		71,631												71,631
事務消耗品費		78,509												78,509
修繕費		2,398,533	251,732	436,955	165,128									3,252,348
通信運搬費		547,268	61,993	111,139	33,303									856,766
広報費		57,566												57,566
業務委託費		16,737,757	5,459,531	3,210,882	808,451									26,216,624
手数料		66,195			10,000									76,195
租税公課		111,700		26,500										138,200
保守料		600,500	167,380	239,818	98,458									1,106,246
渉外費		82,632		3,009	4,962									135,603
諸会費		217,500												217,500
減価償却費		19,275			70,000									89,275
国庫補助金等特別積立金取崩額		21,130,827	6,345,308	3,996,072	2,877,782									34,859,708
雑費		△7,074,695	△1,421,478	△1,055,640	△311,243									△10,117,580
サービス活動増減差額(1)=(2)	55,000	200,158,728	69,876,530	39,569,744	38,391,906	6,951,015								△10,117,580
サービス活動増減差額(3)=(1)-(2)	△55,000	14,194,182	△13,945,385	4,967,962	7,498,622	△1,525,805								355,488,148
受取利息配当金収益														8,372
その他のサービス活動外収益		435,358	9,450	49,500	331,382									825,690
受入研修費収益		86,000		49,500	20,000									155,500
雑収益		349,358	9,450	311,382										670,190
サービス活動外収益計(4)		445,730	9,450	49,500	331,382									834,062
支払利息		77,414	130,638	154,828	96,768									△83,840
サービス活動外増減の部		77,414	130,638	154,828	96,768									483,840
サービス活動増減差額(5)		77,414	130,638	154,828	96,768									483,840
サービス活動増減差額(6)=(4)-(5)		366,316	△121,188	△105,328	234,614									350,222
経常増減差額(7)=(3)+(6)	△55,000	14,560,498	△13,066,573	4,862,634	7,734,236	△1,519,997								11,204,573

## 計算書類に対する注記（仙遊荘拠点区分用）

## 1. 重要な会計方針

## (1) 有価証券の評価基準及び評価方法

- ・満期保有目的の債券等－償却原価法（定額法）
- ・上記以外の有価証券で時価のあるもの－決算日の市場価格に基づく時価法

## (2) 固定資産の減価償却の方法

- ・建物並びに器具及び備品－定額法
- ・リース資産  
所有権移転ファイナンス・リース取引に係るリース資産  
自己所有の固定資産に適用する減価償却方法と同一の方法によっている。  
所有権移転外ファイナンス・リース取引に係るリース資産  
リース期間を耐用年数とし、残存価額を零とする定額法によっている。

## (3) 棚卸資産の評価基準及び評価方法

- ・貯蔵品  
最終仕入原価法に基づく原価法により評価している。

## (4) 引当金の計上基準

- ・徴収不能引当金－金銭債権のうち、徴収不能のおそれのあるものは、当該徴収不能引当金として計上する。
- ・退職給付引当金－職員の退職給付に備えるため、香川県民間社会福祉施設職員退職手当共済等に基づく共済掛金額を退職給付引当資産とし、同額の退職給付引当金を計上する。
- ・賞与引当金－職員に対する賞与に備えるため、支給対象期間基準により当該会計年度の負担する額を見積もり、計上する。

## 2. 重要な会計方針の変更

該当なし

## 3. 採用する退職給付制度

## (1) 平成18年3月31日までに採用した職員についての退職金

社会福祉施設職員等手当共済法（昭和36年法律第155号）及び香川県民間社会福祉施設職員退職手当共済等に基づく退職手当共済約款の定めるところにより支給する。

## (2) 平成18年4月1日以降に採用した職員についての退職金

中小企業退職金共済法（昭和34年法律第160号）及び中小企業退職金共済法施行令（昭和39年政令第188号）中小企業退職金共済法施行規則（昭和34年労働省令第23号）その他関係法令に基づく共済約款の定めるところにより支給する。

## (3) 平成23年4月1日以降に養護老人ホームで採用した職員についての退職金

社会福祉施設職員等退職手当共済法（昭和36年法律第155号）及び香川県民間社会福祉施設職員退職手当共済等に基づく退職手当共済約款の定めるところにより支給する。

## 4. 拠点が作成する計算書類とサービス区分

当拠点区分において作成する計算書類は以下のとおりになっている。

## (1) 仙遊荘拠点計算書類（第一号第四様式、第二号第四様式、第三号第四様式）

## (2) 拠点区分事業活動明細書（会計基準別紙3(㉑)）

- ア 法人本部
- イ 特別養護老人ホーム仙遊荘
- ウ ショートステイ仙遊荘
- エ 仙遊荘デイサービスセンター
- オ グループホーム仙遊荘
- カ 老人介護支援センター仙遊荘
- キ 入浴施設提供事業（ゆったり温泉仙の湯）
- ク 生計困難者に対する相談支援事業

(3) 拠点区分資金収支明細書（会計基準別紙3(㉒)）は省略している。

## 5. 基本財産の増減の内容及び金額

基本財産の増減の内容及び金額は以下のとおりである。

(単位:円)

基本財産の種類	前期末残高	当期増加額	当期減少額	当期末残高
建物	437,119,874	0	20,582,673	416,537,201
合計	437,119,874	0	20,582,673	416,537,201

## 6. 基本金又は固定資産の売却若しくは処分に係る国庫補助金等特別積立金の取崩し

該当なし

## 7. 担保に供している資産

担保に供されている資産は以下のとおりである。

建物（基本財産） 416,537,201円

担保している債務の種類および金額は以下のとおりである。

設備資金借入金（1年以内返済予定額を含む） 20,160,000円

8. 有形固定資産の取得価額、減価償却累計額及び当期末残高  
 固定資産の取得価額、減価償却累計額及び当期末残高は、以下のとおりである。  
 (単位:円)

	取得価額	減価償却累計額	当期末残高
基本財産			
建物	979,707,524	563,170,323	416,537,201
小計	979,707,524	563,170,323	416,537,201
その他の固定資産			
建物	2,637,732	2,595,345	42,387
構築物	31,648,465	26,080,021	5,568,444
車輛運搬具	9,870,360	9,870,354	6
器具及び備品	112,070,770	82,395,773	29,674,997
小計	156,227,327	120,941,493	35,285,834
合計	1,135,934,851	684,111,816	451,823,035

9. 債権額、徴収不能引当金の当期末残高、債権の当期末残高  
 債権額、徴収不能引当金の当期末残高、債権の当期末残高は以下のとおりである。  
 (単位:円)

	債権額	徴収不能引当金の当期末残高	債権の当期末残高
事業未収金	53,304,898	99,186	53,205,712
未収金	1,043,852	0	1,043,852
未収補助金	597,119	0	597,119
合計	54,945,869	99,186	54,846,683

10. 満期保有目的の債券の内訳並びに帳簿価額、時価及び評価損益  
 該当なし
11. 重要な後発事象  
 該当なし
12. その他社会福祉法人の資金収支及び純資産増減の状況並びに資産、負債及び純資産の状態を明らかにするために必要な事項  
 該当なし

基本財産及びその他の固定資産（有形・無形固定資産）の明細書

社会福祉法人 社会福祉法人 普通寺福祉会  
拠点区分 仙遊荘

(自) 令和3年4月1日 (至) 令和4年3月31日

資産の種類及び名称	期首帳簿価額(A)		当期増加額(B)		当期減価償却額(C)		当期減少額(D)		期末帳簿価額(E=A+B-C-D)		減価償却累計額(F)		期末取得原価(G=E+F)		備要
	うち国庫補助金等の額		うち国庫補助金等の額		うち国庫補助金等の額		うち国庫補助金等の額		うち国庫補助金等の額		うち国庫補助金等の額		うち国庫補助金等の額		
基本財産（有形固定資産）															
建物	437,119,874	139,429,617	0	20,582,673	7,192,412	0	416,537,201	0	416,537,201	132,237,205	563,170,323	214,055,966	979,705,524	366,293,171	
基本財産合計	437,119,874	139,429,617	0	20,582,673	7,192,412	0	416,537,201	0	416,537,201	132,237,205	563,170,323	214,055,966	979,705,524	366,293,171	
その他の固定資産（有形固定資産）															
建物	64,661	0	0	22,274	0	0	42,387	0	42,387	0	2,595,545	0	2,637,732	0	
構築物	6,976,232	1,009,244	0	1,407,788	147,689	0	5,568,444	0	5,568,444	861,555	26,080,021	615,369	31,648,965	1,476,924	
車両及び運搬具	241,208	152,068	0	241,202	152,068	0	6	0	6	0	9,870,354	2,580,000	9,870,360	2,580,000	
器具及び備品	34,891,118	6,984,348	1,000,000	12,281,271	2,478,011	34,663	29,674,997	0	29,674,997	5,596,337	82,395,773	17,775,537	112,076,770	23,291,871	
土地	19,465,290	0	0	0	0	0	19,465,290	0	19,465,290	0	0	0	19,465,290	0	
その他の固定資産（有形固定資産）計	61,548,509	8,145,660	1,000,000	13,962,535	2,777,768	34,663	54,751,124	0	54,751,124	6,367,892	120,941,095	20,970,906	175,692,617	27,338,796	
その他の固定資産（無形固定資産）															
ソフトウエア	985,050	663,300	528,000	324,500	147,400	0	1,188,550	0	1,188,550	515,900	433,950	221,100	1,622,500	737,000	
その他の固定資産（無形固定資産）計	985,050	663,300	528,000	324,500	147,400	0	1,188,550	0	1,188,550	515,900	433,950	221,100	1,622,500	737,000	
その他の固定資産計	62,533,559	8,808,960	1,528,000	14,277,035	2,925,168	34,663	55,939,674	0	55,939,674	6,883,792	121,375,443	21,192,006	177,315,117	28,075,796	
基本財産及びその他の固定資産計	499,653,433	168,298,577	1,528,000	34,859,708	10,117,580	34,663	472,476,875	0	472,476,875	139,120,997	684,545,766	235,247,972	1,157,021,641	394,368,967	
将来入金予定の償還補助金の額		0	0	0	0	0	0	0	0	0	0	0	0	0	
差	499,653,433	168,298,577	1,528,000	34,859,708	10,117,580	34,663	472,476,875	0	472,476,875	139,120,997	684,545,766	235,247,972	1,157,021,641	394,368,967	

(注) 1. 「うち国庫補助金等の額」については、設備資金元金償還補助金がある場合には、償還補助総額を記載した上で、国庫補助金取崩計算を行うものとする。ただし、「将来入金予定の償還補助金の額」欄では、「期首帳簿価額」の「うち国庫補助金等の額」はマイナス表示し、実際に補助金を受けた場合に「当期増加額」の「うち国庫補助金等の額」をプラス表示することにより、「差引」欄の「期末帳簿価額」の「うち国庫補助金等の額」が貸借対照表上の国庫補助金等特別積立金残高と一致することが確認できる。

2. 「当期増加額」には、減価償却控除前の増加額、「当期減少額」には当期減価償却額を控除した減少額を記載する。

## 引当金明細書

(自)令和3年4月1日(至)令和4年3月31日

社会福祉法人 社会福祉法人 普通寺福祉社会  
拠点区分 仙遊荘

科目	期首残高	当期増加額	当期減少額		期末残高	摘要
			目的使用	その他		
賞与引当金	10,524,924	12,127,962 ( )	10,524,924 ( )		12,127,962	
退職給付引当金	4,984,107	325,188 ( )		765,180 ( )	4,544,115	
徴収不能引当金	104,144			4,958	99,186	
計	15,613,175	12,453,150 ( )	10,524,924 ( )	770,138 ( )	16,771,263	

(注) 退職給付引当金の目的外的減少額765,180円は、職員が五岳荘に異動したことによる減少です。

1. 引当金明細書には、引当金の種類ごとに、期首残高、当期増加額、当期減少額及び期末残高の明細を記載する。
2. 目的使用以外の要因による減少額については、その内容及び金額を注記する。
3. 都道府県共済会または法人独自の退職給付制度において、職員の転職または拠点間の異動により、退職給付の支払を伴わない退職給付引当金の増加または減少が発生した場合は、当期増加額又は当期減少額(その他)の欄に括弧書きでその金額を内数として記載するものとする。

積立金・積立資産明細書  
(自)令和3年4月1日(至)令和4年3月31日

社会福祉法人名 社会福祉法人 善通寺福祉会  
拠点区分 仙遊荘

(単位:円)

区分	前期末残高	当期増加額	当期減少額	期末残高	摘要
修繕積立金	94,000,000	10,000,000		104,000,000	
計	94,000,000	10,000,000	0	104,000,000	

(単位:円)

区分	前期末残高	当期増加額	当期減少額	期末残高	摘要
退職給付引当資産	4,984,107	325,188	765,180	4,544,115	退職給付引当金に対応
修繕積立資産	94,000,000	10,000,000		104,000,000	
計	98,984,107	9,621,913	61,905	108,544,115	

(注)

1. 積立金を計上せず積立資産を積み立てる場合には、摘要欄にその理由を明記すること。
2. 退職給付引当金に対応して退職給付引当資産を積み立てる場合及び長期預り金に長期預り金積立資産を積み立てる場合には摘要欄にその旨を明記すること。

サービス区分別繰入金明細書  
 (自)令和3年4月1日(至)令和4年3月31日

社会福祉法人名 社会福祉法人 善通寺福祉会  
 拠点区分 仙遊荘

(単位:円)

サービス区分名		繰入金の財源(注)	金額	使用目的等
繰入元	繰入先			
グループホーム仙遊荘	ショートステイ仙遊荘	介護保険事業収入	7,011,333	経費充当
特別養護老人ホーム仙遊荘	ショートステイ仙遊荘	介護保険事業収入	4,536,868	経費充当
特別養護老人ホーム仙遊荘	生活困難者に対する相談支援事業	介護保険事業収入	200,000	経費充当
仙遊荘デイサービスセンター	ショートステイ仙遊荘	介護保険事業収入	22,598	経費充当
仙遊荘デイサービスセンター	法人本部	介護保険事業収入	55,000	経費充当
仙遊荘デイサービスセンター	老人介護支援センター仙遊荘	介護保険事業収入	1,725,224	経費充当
仙遊荘デイサービスセンター	入浴施設提供事業(ゆつたり温泉仙の湯)	介護保険事業収入	10,970	経費充当

(注) 拠点区分資金収支明細書(別紙3(登))を作成した拠点においては、本明細書を作成のこと。  
 繰入金の財源には、措置費収入、保育所運営費収入、前期末支払資金残高等の別を記入すること。

## 五岳荘拠点区分 資金収支計算書

(自)令和 3年 4月 1日(至)令和 4年 3月31日

(単位:円)

勘定科目		予算(A)	決算(B)	差異(A)-(B)	備考	
収入	老人福祉事業収入	80,050,000	77,911,059	2,138,941		
	措置事業収入	78,800,000	76,809,972	1,990,028		
	事務費収入	59,100,000	58,049,782	1,050,218		
	事業費収入	19,500,000	18,680,395	819,605		
	その他の事業収入	200,000	79,795	120,205		
	運営事業収入	50,000		50,000		
	補助金事業収入(公費)	50,000		50,000		
	その他の事業収入	1,200,000	1,101,087	98,913		
	管理費収入	600,000	573,625	26,375		
	その他の利用料収入	600,000	527,462	72,538		
	経常経費寄附金収入	50,000	410,841	△360,841		
	受取利息配当金収入		1,408	△1,408		
	その他の収入	50,000	156,624	△106,624		
	雑収入	50,000	156,624	△106,624		
	事業活動収入計(1)		80,150,000	78,479,932	1,670,068	
事業活動による収支	支出	人件費支出	42,520,000	45,262,999	△2,742,999	
		職員給料支出	25,320,000	27,123,562	△1,803,562	
		職員賞与支出	5,200,000	6,158,770	△958,770	
		非常勤職員給与支出	2,611,000	2,640,984	△29,984	
		派遣職員費支出	3,189,000	2,683,660	505,340	
		退職給付支出	500,000	1,043,273	△543,273	
		法定福利費支出	5,700,000	5,612,750	87,250	
		事業費支出	25,180,000	22,758,708	2,421,292	
		給食費支出	9,000,000	7,960,534	1,039,466	
		介護用品費支出	10,000	3,310	6,690	
		医薬品費支出	100,000	84,760	15,240	
		保健衛生費支出	350,000	269,160	80,840	
		教養娯楽費支出	350,000	345,664	4,336	
		本人支給金支出	3,900,000	3,317,018	582,982	
		水道光熱費支出	6,800,000	6,765,686	34,314	
	燃料費支出	20,000		20,000		
	消耗器具備品費支出	2,800,000	2,366,424	433,576		
	保険料支出	700,000	706,837	△6,837		
	賃借料支出	750,000	663,230	86,770		
	車輛費支出	300,000	276,085	23,915		
	雑支出	100,000		100,000		
	事務費支出	13,970,000	12,860,987	1,109,013		
	福利厚生費支出	1,000,000	947,643	52,357		
	職員被服費支出	100,000	33,418	66,582		
	旅費交通費支出	7,200		7,200		
	研修研究費支出	36,400		36,400		
	事務消耗品費支出	50,000	47,764	2,236		
	修繕費支出	700,000	151,800	548,200		
	通信運搬費支出	250,000	265,455	△15,455		
	広報費支出	46,600	46,568	32		
	業務委託費支出	11,257,200	10,932,936	324,264		
手数料支出	28,100	36,630	△8,530			
租税公課支出	80,000	73,400	6,600			
保守料支出	170,000	172,344	△2,344			
渉外費支出	97,200	44,604	52,596			
諸会費支出	100,000	89,400	10,600			
雑支出	47,300	19,025	28,275			
事業活動支出計(2)		81,670,000	80,882,694	787,306		
事業活動資金収支差額(3)=(1)-(2)		△1,520,000	△2,402,762	882,762		
収入						



## 五岳荘拠点区分 資金収支計算書

(自)令和 3年 4月 1日 (至)令和 4年 3月31日

(単位:円)

勘定科目		予算(A)	決算(B)	差異(A)-(B)	備考
施設整備等による収支	収入				
	施設整備等収入計(4)				
	固定資産取得支出	1,500,000	1,589,353	△89,353	
	建物取得支出(基本財産)	381,000	380,600	400	
	器具及び備品取得支出	1,119,000	1,208,753	△89,753	
支出					
施設整備等支出計(5)	1,500,000	1,589,353	△89,353		
施設整備等資金収支差額(6)=(4)-(5)	△1,500,000	△1,589,353	89,353		
その他の活動による収支	収入				
	積立資産取崩収入	520,000	515,824	4,176	
	退職給付引当資産取崩収入	520,000	515,824	4,176	
	その他の活動による収入	400,000	414,539	△14,539	
	長期前払費用消去収入	400,000	376,590	23,410	
	その他の収入		37,949	△37,949	
	その他の活動収入計(7)	920,000	930,363	△10,363	
	支出				
	積立資産支出	310,000	299,214	10,786	
	退職給付引当資産支出	310,000	299,214	10,786	
拠点区分間繰入金支出	10,000,000	10,752,914	△752,914		
その他の活動による支出	100,000	70,950	29,050		
長期前払費用支出	100,000	70,950	29,050		
その他の活動支出計(8)	10,410,000	11,123,078	△713,078		
その他の活動資金収支差額(9)=(7)-(8)	△9,490,000	△10,192,715	702,715		
予備費支出(10)	2,000,000	—	2,000,000		
当期資金収支差額合計(11)=(3)+(6)+(9)-(10)	△14,510,000	△14,184,830	△325,170		
前期末支払資金残高(12)	36,435,665	36,435,665	0		
当期末支払資金残高(11)+(12)	21,925,665	22,250,835	△325,170		

## 五岳荘拠点区分 事業活動計算書

(自)令和 3年 4月 1日(至)令和 4年 3月31日

(単位:円)

勘定科目		当年度決算(A)	前年度決算(B)	増減(A)-(B)	
収益	老人福祉事業収益	77,911,059	93,068,070	△15,157,011	
	措置事業収益	76,809,972	92,193,763	△15,383,791	
	事務費収益	58,049,782	69,112,826	△11,063,044	
	事業費収益	18,680,395	22,926,749	△4,246,354	
	その他の事業収益	79,795	154,188	△74,393	
	運営事業収益		874,307	△874,307	
	補助金事業収益(公費)		874,307	△874,307	
	その他の事業収益	1,101,087		1,101,087	
	管理費収益	573,625		573,625	
	その他の利用料収益	527,462		527,462	
	経常経費寄附金収益	410,841	20,000	390,841	
	その他の収益	37,949	129,322	△91,373	
		サービス活動収益計(1)	78,359,849	93,217,392	△14,857,543
サービス活動増減の部	費用	人件費	45,264,873	47,564,640	△2,299,767
		職員給料	27,123,562	25,375,331	1,748,231
		職員賞与	3,858,136	4,192,307	△334,171
		賞与引当金繰入	2,869,044	2,650,560	218,484
		非常勤職員給与	2,640,984	2,176,750	464,234
		派遣職員費	2,683,660	7,375,483	△4,691,823
		退職給付費用	826,663	973,042	△146,379
		法定福利費	5,262,824	4,821,167	441,657
		事業費	22,758,708	24,958,509	△2,199,801
		給食費	7,960,534	8,761,461	△800,927
		介護用品費	3,310		3,310
		医薬品費	84,760	24,298	60,462
		保健衛生費	269,160	303,180	△34,020
		教養娯楽費	345,664	358,175	△12,511
		本人支給金	3,317,018	4,989,218	△1,672,200
		水道光熱費	6,765,686	6,347,343	418,343
		消耗器具備品費	2,366,424	2,394,126	△27,702
		保険料	706,837	711,936	△5,099
	貸借料	663,230	820,900	△157,670	
	車輛費	276,085	247,872	28,213	
	事務費	12,860,987	13,268,018	△407,031	
	福利厚生費	947,643	977,108	△29,465	
	職員被服費	33,418	59,994	△26,576	
	事務消耗品費	47,764	24,939	22,825	
	修繕費	151,800	574,288	△422,488	
	通信運搬費	285,455	244,349	21,106	
	広報費	46,568		46,568	
	業務委託費	10,932,936	10,790,486	142,450	
	手数料	36,630	25,300	11,330	
	租税公課	73,400	141,500	△68,100	
	保守料	172,344	227,530	△55,186	
	渉外費	44,604	63,634	△19,030	
	誌会費	89,400	125,000	△35,600	
	雑費	19,025	13,890	5,135	
	減価償却費	10,270,536	10,608,278	△337,742	
	国家補助金等特別積立金取崩額	△8,554,510	△8,602,896	48,386	
	サービス活動費用計(2)	82,600,594	87,796,549	△5,195,955	
	サービス活動増減差額(3)=(1)-(2)	△4,240,745	5,420,843	△9,661,588	
収益	受取利息配当金収益	1,408	2,291	△883	
	その他のサービス活動外収益	156,624	116,536	40,088	
	雑収益	156,624	116,536	40,088	
	サービス活動外収益計(4)	158,032	118,827	39,205	

## 五岳荘拠点区分 事業活動計算書

(自)令和 3年 4月 1日(至)令和 4年 3月31日

(単位:円)

勘定科目		当年度決算(A)	前年度決算(B)	増減(A)-(B)
サービス活動外増減の部	費用			
	サービス活動外費用計(5)			
	サービス活動外増減差額(6)=(4)-(5)	158,032	118,827	39,205
	経常増減差額(7)=(3)+(6)	△4,082,713	5,539,670	△9,622,383
特別増減の部	収益			
	施設整備等補助金収益		998,076	△998,076
	施設整備等補助金収益		998,076	△998,076
	特別収益計(8)		998,076	△998,076
	費用			
	固定資産売却損・処分損	1	1	0
	器具及び備品除却・廃棄費用	1	1	0
	国庫補助金等特別積立金積立額		998,076	△998,076
	拠点区分間繰入金費用	10,752,914	2,600,000	8,152,914
	特別費用計(9)	10,752,915	3,598,077	7,154,838
特別増減差額(10)=(8)-(9)	△10,752,915	△2,600,001	△8,152,914	
当期活動増減差額(11)=(7)+(10)	△14,835,628	2,939,669	△17,775,297	
繰越活動増減差額の部	前期繰越活動増減差額(12)	47,576,514	44,636,845	2,939,669
	当期末繰越活動増減差額(13)=(11)+(12)	32,740,886	47,576,514	△14,835,628
	基本金取崩額(14)			
	その他の積立金取崩額(15)			
	その他の積立金積立額(16)			
	次期繰越活動増減差額(17)=(13)+(14)+(15)-(16)	32,740,886	47,576,514	△14,835,628

五岳荘拠点区分 貸借対照表

令和 4年 3月31日現在

	資産の部			負債の部			増減
	当年度末	前年度末	増減	当年度末	前年度末	増減	
流動資産	26,225,132	41,805,537	△15,580,405	流動負債	6,785,957	7,658,056	△872,099
現金預金	25,754,066	40,155,849	△14,401,783	事業未払金	3,916,913	5,007,496	△1,090,583
事業未収金	367,827	225,869	141,958	費与引当金	2,869,044	2,650,560	218,484
未収金	29,355	932,523	△903,168				
前払金	0	112,420	△112,420				
前払費用	16,500	16,500	0				
1年以内債務提供長期前払費用	57,384	362,376	△304,992				
固定資産	97,371,530	105,504,792	△8,133,262	固定負債	2,712,828	2,164,258	548,570
基本財産	67,463,220	75,978,622	△8,515,402	退職給付引当金	2,712,828	2,164,258	548,570
建物	67,463,220	75,978,622	△8,515,402	負債の部合計	9,498,785	9,822,314	△323,529
その他の固定資産	29,908,310	29,526,170	382,140	純資産の部			
構築物	658,318	705,883	△47,565	基本金			
車輛運搬具	3	3	0	国庫補助金等特別積立金	58,356,991	66,911,501	△8,554,510
器具及び備品	3,453,609	3,571,826	△118,217	その他の積立金	23,000,000	23,000,000	0
退職給付引当資産	2,712,828	2,164,258	548,570	修繕積立金	23,000,000	23,000,000	0
修繕積立資産	23,000,000	23,000,000	0	次期繰越活動増減差額	32,740,886	47,576,514	△14,835,628
長期前払費用	83,552	84,200	△648	(うち当期活動増減差額)	△14,835,628	2,939,669	△17,775,297
資産の部合計	123,596,662	147,310,329	△23,713,667	純資産の部合計	114,097,877	137,488,015	△23,390,138
				負債及び純資産の部合計	123,596,662	147,310,329	△23,713,667

## 計算書類に対する注記（五岳荘拠点区分用）

## 1. 重要な会計方針

## (1) 有価証券の評価基準及び評価方法

- ・満期保有目的の債券等一償却原価法（定額法）
- ・上記以外の有価証券で時価のあるもの一決算日の市場価格に基づく時価法

## (2) 固定資産の減価償却の方法

- ・建物並びに器具及び備品一一定額法

## ・リース資産

所有権移転ファイナンス・リース取引に係るリース資産

自己所有の固定資産に適用する減価償却方法と同一の方法によっている。

所有権移転外ファイナンス・リース取引に係るリース資産

リース期間を耐用年数とし、残存価額を零とする定額法によっている。

## (3) 引当金の計上基準

- ・徴収不能引当金一金銭債権のうち、徴収不能のおそれのあるものは、当該徴収不能引当金として計上する。
- ・退職給付引当金一職員の退職給付に備えるため、香川県民間社会福祉施設職員退職手当共済等に基づく共済掛金額を退職給付引当資産とし、同額の退職給付引当金を計上する。
- ・賞与引当金一職員に対する賞与に備えるため、支給対象期間基準により当該会計年度の負担する額を見積もり、計上する。

## 2. 重要な会計方針の変更

該当なし

## 3. 採用する退職給付制度

## (1) 平成18年3月31日までに採用した職員についての退職金

社会福祉施設職員等退職手当共済法（昭和36年法律第155号）及び香川県民間社会福祉施設職員

退職手当共済等に基づく退職手当共済約款の定めるところにより支給する。

## (2) 平成18年4月1日以降に採用した職員についての退職金

中小企業退職金共済法（昭和34年法律第160号）及び中小企業退職金共済法施行令（昭和39年政令

第188号）中小企業退職金共済法施行規則（昭和34年労働省令第23号）その他関係法令に基づく

共済約款の定めるところにより支給する。

## (3) 平成23年4月1日以降に養護老人ホームで採用した職員についての退職金

社会福祉施設職員等退職手当共済法（昭和36年法律第155号）及び香川県民間社会福祉施設職員

退職手当共済等に基づく退職手当共済約款の定めるところにより支給する。

## 4. 拠点が作成する計算書類とサービス区分

当拠点区分において作成する計算書類は以下のとおりになっている。

## (1) 五岳荘拠点計算書類（第一号第四様式、第二号第四様式、第三号第四様式）

## (2) 拠点区分資金収支明細書（会計基準別紙3(㊸)）はサービス区分が1つなので省略している。

## (3) 拠点区分事業活動明細書（会計基準別紙3(㊿)）は省略している。

## 5. 基本財産の増減の内容及び金額

基本財産の増減の内容及び金額は以下のとおりである。

(単位:円)

基本財産の種類	前期末残高	当期増加額	当期減少額	当期末残高
建物	75,978,622	380,600	8,896,002	67,463,220
合計	75,978,622	380,600	8,896,002	67,463,220

## 6. 基本金又は固定資産の売却若しくは処分に係る国庫補助金等特別積立金の取崩し

該当なし

## 7. 担保に供している資産

該当なし

## 8. 有形固定資産の取得価額、減価償却累計額及び当期末残高

固定資産の取得価額、減価償却累計額及び当期末残高は、以下のとおりである。

(単位:円)

	取得価額	減価償却累計額	当期末残高
基本財産			
建物	161,789,468	94,326,248	67,463,220
小計	161,789,468	94,326,248	67,463,220
その他の固定資産			
構築物	992,235	333,917	658,318
車輜運搬具	5,864,118	5,864,115	3
器具及び備品	15,975,302	12,521,693	3,453,609
小計	22,831,655	18,719,725	4,111,930
合計	184,621,123	113,045,973	71,575,150

9. 債権額、徴収不能引当金の当期末残高、債権の当期末残高

債権額、徴収不能引当金の当期末残高、債権の当期末残高は以下のとおりである。

(単位:円)

	債権額	徴収不能引当金の当期末残高	債権の当期末残高
事業未収金	367,827	0	367,827
未収金	29,355	0	29,355
合計	397,182	0	397,182

10. 満期保有目的の債券の内訳並びに帳簿価額、時価及び評価損益

該当なし

11. 重要な後発事象

該当なし

12. その他社会福祉法人の資金収支及び純資産増減の状況並びに資産、負債及び純資産の状態を明らかにする

ために必要な事項

該当なし

## 基本財産及びその他の固定資産（有形・無形固定資産）の明細書

社会福祉法人名 社会福祉法人 普通寺福祉会  
拠点区分 五岳荘

(白) 令和3年4月1日 (五) 令和4年3月31日

資産の種類及び名称	期首帳簿価額(A)		当期増加額(B)		当期減価却額(C)		当期減少額(D)		期末帳簿価額(E=A+B-C-D)		減価償却累計額(F)		期末取得原価(G=E+F)		摘要
	うち国庫補助金等の額		うち国庫補助金等の額		うち国庫補助金等の額		うち国庫補助金等の額		うち国庫補助金等の額		うち国庫補助金等の額		うち国庫補助金等の額		
基本財産（有形固定資産）															
建物	75,978,622	66,569,808	380,600	0	8,896,002	8,387,511	0	0	67,463,229	58,122,397	94,326,248	94,391,834	161,788,468	168,314,231	
基本財産合計	75,978,622	66,569,808	380,600	0	8,896,002	8,387,511	0	0	67,463,229	58,122,397	94,326,248	94,391,834	161,788,468	168,314,231	
その他の固定資産（有形固定資産）															
構築物	705,883	0	0	0	47,565	0	0	0	658,318	0	333,917	0	992,235	0	
車両及び運搬具	3	1	0	0	0	1	0	0	3	0	5,864,115	2,720,000	5,864,118	2,720,000	
器具及び備品	3,571,826	401,592	1,208,753	0	1,326,969	166,998	1	0	3,453,609	234,594	12,521,693	765,406	15,973,302	1,000,000	
その他の固定資産（有形固定資産）計	4,277,712	401,593	1,208,753	0	1,374,534	166,999	1	0	4,111,930	234,594	18,719,725	3,485,406	22,831,655	3,720,000	
その他の固定資産計	4,277,712	401,593	1,208,753	0	1,374,534	166,999	1	0	4,111,930	234,594	18,719,725	3,485,406	22,831,655	3,720,000	
基本財産及びその他の固定資産計	80,256,334	66,971,401	1,589,353	0	10,270,536	8,554,510	1	0	71,575,159	58,356,991	113,045,973	94,877,240	184,620,123	172,034,231	
将来入金予定の償還補助金の額		0	0	0	0	0	0	0	0	0					
差	80,256,334	66,971,401	1,589,353	0	10,270,536	8,554,510	1	0	71,575,159	58,356,991					

(注) 1. 「うち国庫補助金等の額」については、設備資金元金償還補助金がある場合には、償還補助総額を記載した上で、国庫補助金取崩計算を行うものとする。ただし、「将来入金予定の償還補助金の額」欄では、「期首帳簿価額」の「うち国庫補助金等の額」はマイナス表示し、実際に補助金を受けた場合に「当期増加額」の「うち国庫補助金等の額」をプラス表示することにより、「差引」欄の「期末帳簿価額」の「うち国庫補助金等の額」が貸借対照表上の国庫補助金等特別積立金残高と一致することが確認できる。

2. 「当期増加額」には、減価償却控除前の増加額、「当期減少額」には当期減価償却額を控除した減少額を記載する。

引当金明細書  
(自)令和3年4月1日(至)令和4年3月31日

社会福祉法人名 社会福祉法人 善通寺福祉会  
拠点区分 五岳荘

(単位:円)

科目	期首残高	当期増加額	当期減少額		期末残高	摘要
			目的使用	その他		
賞与引当金	2,650,560	2,869,044 ( )	2,650,560 ( )		2,869,044	
退職給付引当金	2,164,258	1,064,394 ( 765,180 )	515,824 ( )		2,712,828	
計	4,814,818	3,933,438 ( 765,180 )	3,166,384 ( )	0 ( 0 )	5,581,872	

(注)

1. 引当金明細書には、引当金の種類ごとに、期首残高、当期増加額、当期減少額及び期末残高の明細を記載する。
2. 目的使用以外の要因による減少額については、その内容及び金額を注記する。
3. 都道府県共済会または法人独自の退職給付制度において、職員の転職または拠点間の異動により、退職給付の支払を伴わない退職給付引当金の増加または減少が発生した場合は、当期増加額又は当期減少額(その他)の欄に括弧書きでその金額を内数として記載するものとする。



積立金・積立資産明細書  
(自)令和3年4月1日(至)令和4年3月31日

社会福祉法人名 社会福祉法人 善通寺福祉会  
拠点区分 五岳荘

(単位:円)

区分	前期末残高	当期増加額	当期減少額	期末残高	摘要
修繕積立金	23,000,000			23,000,000	
計	23,000,000	0	0	23,000,000	

(単位:円)

区分	前期末残高	当期増加額	当期減少額	期末残高	摘要
退職給付引当資産	2,164,258	1,064,394	515,824	2,712,828	退職給付引当金と対応
修繕積立資産	23,000,000			23,000,000	
計	25,164,258	1,064,394	515,824	25,712,828	

(注)

1. 積立金を計上せずに積立資産を積み立てる場合には、摘要欄にその理由を明記すること。
2. 退職給付引当金に対応して退職給付引当資産を積み立てる場合及び長期預り金に対応して長期預り金積立資産を積み立てる場合には摘要欄にその旨を明記すること。

## まほろば拠点区分 資金収支計算書

(自)令和 3年 4月 1日(至)令和 4年 3月31日

(単位:円)

勘定科目		予算(A)	決算(B)	差異(A)-(B)	備考	
収入	介護保険事業収入	164,550,000	163,792,383	757,617		
	施設介護料収入	119,700,000	119,172,410	527,590		
	介護報酬収入	107,300,000	107,053,136	246,864		
	利用者負担金収入(一般)	12,400,000	12,119,274	280,726		
	利用者等利用料収入	44,800,000	44,308,436	491,564		
	施設サービス利用料収入	4,400,000	4,256,800	143,200		
	食費収入(一般)	11,900,000	11,928,994	△28,994		
	食費収入(特定)	3,600,000	3,261,062	338,938		
	居住費収入(一般)	20,800,000	20,796,830	3,170		
	居住費収入(特定)	4,100,000	4,064,750	35,250		
	その他の事業収入	50,000	311,537	△261,537		
	補助金事業収入(公費)	50,000	311,537	△261,537		
	経常経費寄附金収入	100,000	38,710	61,290		
	受取利息配当金収入	10,000	786	9,214		
	その他の収入	300,000	17,350	282,650		
	雑収入	300,000	17,350	282,650		
	事業活動収入計(1)		164,960,000	163,849,229	1,110,771	
事業活動による収支	支出	人件費支出	98,470,000	97,465,553	1,004,447	
		職員給料支出	54,000,000	53,850,695	149,305	
		職員賞与支出	11,300,000	11,944,612	△644,612	
		非常勤職員給与支出	8,500,000	7,669,911	830,089	
		派遣職員費支出	12,500,000	12,056,913	443,087	
		退職給付支出	1,170,000	1,169,000	1,000	
		法定福利費支出	11,000,000	10,774,422	225,578	
		事業費支出	26,766,000	24,981,767	1,784,233	
		給食費支出	9,400,000	9,796,474	△396,474	
		介護用品費支出	2,325,000	1,990,681	334,319	
		医薬品費支出	100,000	90,025	9,975	
		保健衛生費支出	260,000	249,040	10,960	
		教養娯楽費支出	190,000	151,286	38,714	
		水道光熱費支出	6,400,000	6,347,943	52,057	
		消耗器具備品費支出	5,391,000	3,693,350	1,697,650	
		保険料支出	1,000,000	996,730	3,270	
		賃借料支出	1,620,000	1,608,840	11,160	
	車輦費支出	80,000	57,398	22,602		
	事務費支出	6,330,600	5,429,693	900,907		
	福利厚生費支出	1,950,000	1,815,981	134,019		
	職員被服費支出	32,100	32,054	46		
	研修研究費支出	111,900	90,770	21,130		
	事務消耗品費支出	60,000	47,715	12,285		
	修繕費支出	610,100	569,470	40,630		
	通信運搬費支出	200,000	200,521	△521		
	広報費支出	50,000	46,566	3,434		
	業務委託費支出	2,734,900	1,833,094	901,806		
	手数料支出		220,000	△220,000		
	租税公課支出	60,000	59,950	50		
	保守料支出	290,000	293,948	△3,948		
	渉外費支出	125,600	116,124	9,476		
	議会費支出	106,000	103,500	2,500		
	支払利息支出	6,150,000	6,148,286	1,714		
事業活動支出計(2)		137,716,600	134,025,299	3,691,301		
事業活動資金収支差額(3)=(1)-(2)		27,243,400	29,823,930	△2,580,530		
収入						

## まほろば拠点区分 資金収支計算書

(自)令和 3年 4月 1日 (至)令和 4年 3月31日

(単位:円)

勘定科目		予算(A)	決算(B)	差異(A)-(B)	備考	
施設整備等による収支	収入					
	施設整備等収入計(4)					
	設備資金借入金元金償還支出	17,760,000	17,760,000	0		
	固定資産取得支出	1,210,000	714,633	495,367		
	器具及び備品取得支出	1,210,000	714,633	495,367		
	施設整備等支出計(5)	18,970,000	18,474,633	495,367		
	施設整備等資金収支差額(6)=(4)-(5)	△18,970,000	△18,474,633	△495,367		
その他の活動による収支	収入					
	拠点区分間繰入金収入		752,914	△752,914		
	その他の活動による収入	500,000	459,250	40,750		
	長期前払費用消去収入	500,000	459,250	40,750		
		その他の活動収入計(7)	500,000	1,212,164	△712,164	
	支出					
	その他の活動による支出	225,000	224,950	50		
長期前払費用支出	225,000	224,950	50			
	その他の活動支出計(8)	225,000	224,950	50		
	その他の活動資金収支差額(9)=(7)-(8)	275,000	987,214	△712,214		
	予備費支出(10)	2,000,000	—	1,875,000		
		△125,000				
	当期資金収支差額合計(11)=(3)+(6)+(9)-(10)	6,673,400	12,336,511	△5,663,111		
前期末支払資金残高(12)		92,532,148	92,532,148	0		
当期末支払資金残高(11)+(12)		99,205,548	104,868,659	△5,663,111		

(注) 予備費支出△125,000は、長期前払費用支出に充当使用した額である。

## まほろば拠点区分 事業活動計算書

(自)令和 3年 4月 1日(至)令和 4年 3月31日

(単位:円)

勘定科目		当年度決算(A)	前年度決算(B)	増減(A)-(B)
収益	介護保険事業収益	163,792,383	161,000,993	2,791,390
	施設介護料収益	119,172,410	116,918,430	2,253,980
	介護報酬収益	107,053,136	104,806,358	2,246,778
	利用者負担金収益(一般)	12,119,274	12,112,072	7,202
	利用者等利用料収益	44,308,436	43,084,526	1,223,910
	施設サービス利用料収益	4,256,800	4,251,000	5,800
	食費収益(一般)	11,928,994	10,204,302	1,724,692
	食費収益(特定)	3,261,062	4,567,602	△1,306,540
	居住費収益(一般)	20,796,830	19,250,842	1,545,988
	居住費収益(特定)	4,064,750	4,810,780	△746,030
	その他の事業収益	311,537	998,037	△686,500
	補助金事業収益(公費)	311,537	998,037	△686,500
	経常経費寄附金収益	38,710	20,000	18,710
	サービス活動収益計(1)	163,831,093	161,020,993	2,810,100
サービス活動増減の部	人件費	100,212,657	93,424,673	6,787,984
	職員給料	53,850,695	54,247,703	△397,008
	職員賞与	7,481,981	7,611,860	△129,879
	賞与引当金繰入	7,888,501	5,141,397	2,747,104
	非常勤職員給与	7,669,911	5,691,940	1,977,971
	派遣職員費	12,056,913	9,481,886	2,575,027
	退職給付費用	1,169,000	1,009,000	160,000
	法定福利費	10,095,656	10,240,887	△145,231
	事業費	24,981,767	23,024,477	1,957,290
	給食費	9,796,474	8,435,073	1,361,401
	介護用品費	1,990,681	1,458,442	532,239
	医薬品費	90,025	81,062	8,963
	保健衛生費	249,040	103,040	146,000
	教養娯楽費	151,286	166,233	△14,947
	水道光熱費	6,347,943	5,988,184	359,759
	消耗器具備品費	3,693,350	4,112,605	△419,255
	保険料	996,730	973,661	23,069
	賃借料	1,608,840	1,649,065	△40,225
	車両費	57,398	57,112	286
	事務費	5,429,693	6,563,410	△1,133,717
	福利厚生費	1,815,981	1,727,526	88,455
	職員被服費	32,054	58,080	△26,026
	研修研究費	90,770	166,440	△75,670
	事務消耗品費	47,715	47,417	298
	修繕費	569,470	188,100	381,370
	通信運搬費	200,521	233,540	△33,019
	広報費	46,566	140,250	△93,684
	業務委託費	1,833,094	3,518,519	△1,685,425
	手数料	220,000		220,000
	租税公課	59,950		59,950
	保守料	293,948	246,249	47,699
	渉外費	116,124	91,289	24,835
	諸会費	103,500	146,000	△42,500
	減価償却費	28,695,828	29,098,608	△402,780
国庫補助金等特別積立金取崩額	△3,486,929	△3,817,287	330,358	
サービス活動費用計(2)	155,833,016	148,293,881	7,539,135	
サービス活動増減差額(3)=(1)-(2)	7,998,077	12,727,112	△4,729,035	
収益	受取利息配当金収益	786	681	105
	その他のサービス活動外収益	17,350		17,350
	雑収益	17,350		17,350
	サービス活動外収益計(4)	18,136	681	17,455

## まほろば拠点区分 事業活動計算書

(自)令和 3年 4月 1日(至)令和 4年 3月31日

(単位:円)

勘定科目		当年度決算(A)	前年度決算(B)	増減(A)-(B)	
サービス活動外増減の部	支払利息	6,148,286	6,405,806	△257,520	
	サービス活動外費用計(5)	6,148,286	6,405,806	△257,520	
	サービス活動外増減差額(6)=(4)-(5)	△6,130,150	△6,405,125	274,975	
経常増減差額(7)=(3)+(6)		1,867,927	6,321,987	△4,454,060	
特別増減の部	収益	施設整備等補助金収益	141,963	△141,963	
		施設整備等補助金収益	141,963	△141,963	
		拠点区分間繰入金収益	752,914	752,914	
		特別収益計(8)	752,914	141,963	610,951
	費用	固定資産売却損・処分損	34,656	23,773	10,883
		器具及び備品除却・廃棄費用	34,656	23,773	10,883
		国庫補助金等特別積立金取崩額(除却等)		△22,349	22,349
		国庫補助金等特別積立金積立額		141,963	△141,963
		特別費用計(9)	34,656	143,387	△108,731
		特別増減差額(10)=(8)-(9)	718,258	△1,424	719,682
当期活動増減差額(11)=(7)+(10)		2,586,185	6,320,563	△3,734,378	
前期繰越活動増減差額(12)		70,324,633	64,004,070	6,320,563	
当期末繰越活動増減差額(13)=(11)+(12)		72,910,818	70,324,633	2,586,185	
繰越活動増減差額の部	基本金取崩額(14)				
	その他の積立金取崩額(15)				
	その他の積立金積立額(16)				
	次期繰越活動増減差額(17)=(13)+(14)+(15)-(16)	72,910,818	70,324,633	2,586,185	

## まほろば拠点区分 貸借対照表

令和 4年 3月31日現在

	資産の部			負債の部			増減
	当年度末	前年度末	増減	当年度末	前年度末	増減	
流動資産	111,609,562	98,756,362	12,853,200	流動負債	32,203,068	28,711,407	3,491,661
現金預金	86,616,555	75,310,733	11,305,822	事業未払金	6,554,567	5,810,010	744,557
事業未収金	22,933,231	21,574,844	1,358,387	1年以内返済予定設備資金借入金	17,760,000	17,760,000	0
未収金	32,501	0	32,501	賞与引当金	7,888,501	5,141,397	2,747,104
未収補助金	249,036	0	249,036				
貯蔵品	1,574,255	1,440,760	133,495				
1年以内役員提供長期前払費用	186,336	414,204	△227,868				
仮払金	17,648	15,821	1,827				
固定資産	426,153,137	454,175,420	△28,022,283	固定負債	396,640,000	414,400,000	△17,760,000
基本財産	411,083,264	436,400,818	△25,317,554	設備資金借入金	396,640,000	414,400,000	△17,760,000
建物	411,083,264	436,400,818	△25,317,554	負債の部合計	428,843,068	443,111,407	△14,268,339
その他の固定資産	15,069,873	17,774,602	△2,704,729	純資産の部			
構築物	10,772,837	11,961,731	△1,188,894	基本金			
車輦運搬具	1	1	0	国庫補助金等特別積立金	36,008,813	39,495,742	△3,486,929
器具及び備品	3,886,003	5,395,406	△1,509,403	その他の積立金			
長期前払費用	411,032	417,464	△6,432	次期繰越活動増減差額	72,910,818	70,324,633	2,586,185
			△6,432	(うち当期活動増減差額)	2,586,185	6,320,563	△3,734,378
				純資産の部合計	108,919,631	109,820,375	△900,744
資産の部合計	537,762,699	552,931,782	△15,169,083	負債及び純資産の部合計	537,762,699	552,931,782	△15,169,083

## 計算書類に対する注記（まほろば拠点区分用）

## 1. 重要な会計方針

## (1) 有価証券の評価基準及び評価方法

- ・満期保有目的の債券等一償却原価法（定額法）
- ・上記以外の有価証券で時価のあるもの一決算日の市場価格に基づく時価法

## (2) 固定資産の減価償却の方法

- ・建物並びに器具及び備品一定額法
- ・リース資産

所有権移転ファイナンス・リース取引に係るリース資産

自己所有の固定資産に適用する減価償却方法と同一の方法によっている。

所有権移転外ファイナンス・リース取引に係るリース資産

リース期間を耐用年数とし、残存価額を零とする定額法によっている。

## (3) 棚卸資産の評価基準及び評価方法

- ・貯蔵品

最終仕入原価法に基づく原価法により評価している。

## (4) 引当金の計上基準

- ・徴収不能引当金一金銭債権のうち、徴収不能のおそれのあるものは、当該徴収不能引当金として計上する。
- ・退職給付引当金一職員の退職給付に備えるため、香川県民間社会福祉施設職員退職手当共済等に基づく共済掛金額を退職給付引当資産とし、同額の退職給付引当金を計上する。
- ・賞与引当金一職員に対する賞与に備えるため、支給対象期間基準により当該会計年度の負担する額を見積もり、計上する。

## 2. 重要な会計方針の変更

該当なし

## 3. 採用する退職給付制度

## (1) 平成18年3月31日までに採用した職員についての退職金

社会福祉施設職員等退職手当共済法（昭和36年法律第155号）及び香川県民間社会福祉施設職員退職手当共済等に基づく退職手当共済約款の定めるところにより支給する。

## (2) 平成18年4月1日以降に採用した職員についての退職金

中小企業退職金共済法（昭和34年法律第160号）及び中小企業退職金共済法施行令（昭和39年政令第188号）中小企業退職金共済法施行規則（昭和34年労働省令第23号）その他関係法令に基づく共済約款の定めるところにより支給する。

## (3) 平成23年4月1日以降に養護老人ホームで採用した職員についての退職金

社会福祉施設職員等退職手当共済法（昭和36年法律第155号）及び香川県民間社会福祉施設職員退職手当共済等に基づく退職手当共済約款の定めるところにより支給する。

## 4. 拠点が作成する計算書類とサービス区分

当拠点区分において作成する計算書類は以下のとおりになっている。

## (1) まほろば拠点計算書類（第一号第四様式、第二号第四様式、第三号第四様式）

## (2) 拠点区分資金収支明細書（会計基準別紙3(㉞)）は省略している。

## (3) 拠点区分事業活動明細書（会計基準別紙3(㉟)）はサービス区分が1つなので省略している。

## 5. 基本財産の増減の内容及び金額

基本財産の増減の内容及び金額は以下のとおりである。

(単位:円)

基本財産の種類	前期末残高	当期増加額	当期減少額	当期末残高
建物	436,400,818	0	25,317,554	411,083,264
合計	436,400,818	0	25,317,554	411,083,264

## 6. 基本金又は固定資産の売却若しくは処分に係る国庫補助金等特別積立金の取崩し

該当なし

## 7. 担保に供している資産

担保に供されている資産は以下のとおりである。

建物（基本財産） 411,083,264円

担保している債務の種類および金額は以下のとおりである。

設備資金借入金（1年以内返済予定額を含む） 414,400,000円（まほろば）

## 8. 有形固定資産の取得価額、減価償却累計額及び当期末残高

固定資産の取得価額、減価償却累計額及び当期末残高は、以下のとおりである。

(単位:円)

	取得価額	減価償却累計額	当期末残高
基本財産			

建物	579,737,545	168,654,281	411,083,264
小計	579,737,545	168,654,281	411,083,264
その他の固定資産			
構築物	18,698,795	7,925,958	10,772,837
車輻運搬具	1,571,610	1,571,609	1
器具及び備品	18,119,807	14,233,804	3,886,003
小計	38,390,212	23,731,371	14,658,841
合計	618,127,757	192,385,652	425,742,105

9. 債権額、徴収不能引当金の当期末残高、債権の当期末残高

債権額、徴収不能引当金の当期末残高、債権の当期末残高は以下のとおりである。

(単位:円)

	債権額	徴収不能引当金の当期末残高	債権の当期末残高
事業未収金	22,933,231	0	22,933,231
未収金	32,501	0	32,501
未収補助金	249,036	0	249,036
合計	23,214,768	0	23,214,768

10. 満期保有目的の債券の内訳並びに帳簿価額、時価及び評価損益

該当なし

11. 重要な後発事象

該当なし

12. その他社会福祉法人の資金収支及び純資産増減の状況並びに資産、負債及び純資産の状態を明らかにするために必要な事項

該当なし



## 基本財産及びその他の固定資産（有形・無形固定資産）の明細書

(自) 令和3年4月1日 (至) 令和4年3月31日

社会福祉法人 社会福祉法人 普通寺福祉会  
拠点区分 まほろば

資産の種類及び名称	期首帳簿価額(A)		当期増加額(B)		当期減価却額(C)		当期減少額(D)		期末帳簿価額(E=A+B-C-D)		減価償却累計額(F)		期末取得原価(G=E+F)		備考
	うち国庫補助金等の額		うち国庫補助金等の額		うち国庫補助金等の額		うち国庫補助金等の額		うち国庫補助金等の額		うち国庫補助金等の額		うち国庫補助金等の額		
基本財産（有形固定資産）															
建物	436,400,818	36,475,974	0	25,317,554	2,209,263	0	0	0	411,083,364	34,296,711	108,654,281	14,728,407	579,717,545	48,995,118	
基本財産合計	436,400,818	36,475,974	0	25,317,554	2,209,263	0	0	0	411,083,364	34,296,711	108,654,281	14,728,407	579,717,545	48,995,118	
その他の固定資産（有形固定資産）															
構築物	11,961,731	7,243	0	1,188,894	504	0	0	0	10,772,837	6,739	7,925,958	3,360	18,698,796	10,099	
車両及び運搬具	1	1	0	0	1	0	0	0	1	0	1,571,609	900,000	1,571,610	900,000	
器具及び備品	5,395,406	3,012,524	714,633	2,189,380	1,277,161	34,656	0	0	3,896,003	1,735,363	14,233,804	9,730,806	18,119,807	11,466,169	
その他の固定資産（有形固定資産）計	17,357,138	3,019,768	714,633	3,378,274	1,277,666	34,656	0	0	14,658,841	1,742,102	23,731,371	10,634,166	38,390,212	12,376,268	
その他の固定資産計	17,357,138	3,019,768	714,633	3,378,274	1,277,666	34,656	0	0	14,658,841	1,742,102	23,731,371	10,634,166	38,390,212	12,376,268	
基本財産及びその他の固定資産計	453,757,956	39,495,742	714,633	28,695,828	3,486,929	34,656	0	0	425,742,105	36,008,813	192,385,652	25,362,573	618,127,757	61,371,386	
将来入金予定の償還補助金の額	0	0	0	0	0	0	0	0	0	0	0	0	0	0	
差	453,757,956	39,495,742	714,633	28,695,828	3,486,929	34,656	0	0	425,742,105	36,008,813	192,385,652	25,362,573	618,127,757	61,371,386	

(注) 1. 「うち国庫補助金等の額」については、設備資金元金償還補助金がある場合には、償還補助総額を記載した上で、国庫補助金取崩計算を行うものとする。ただし、「将来入金予定の償還補助金の額」欄では、「期首帳簿価額」の「うち国庫補助金等の額」はマイナス表示し、実際に補助金を受けた場合に「当期増加額」の「うち国庫補助金等の額」をプラス表示することにより、「差引」欄の「期末帳簿価額」の「うち国庫補助金等の額」が貸借対照表上の国庫補助金等特別積立金残高と一致することができる。

2. 「当期増加額」には、減価償却控除前の増加額、「当期減少額」には当期減価償却額を控除した減少額を記載する。

引当金明細書  
(自)令和3年4月1日(至)令和4年3月31日

社会福祉法人名 社会福祉法人 善通寺福祉社会  
拠点区分 まほろば

(単位:円)

科目	期首残高	当期増加額	当期減少額		期末残高	摘要
			目的使用	その他		
賞与引当金	5,141,397	7,888,501	5,141,397	( )	7,888,501	
計	5,141,397	7,888,501	5,141,397	0	7,888,501	
		( )	( )	( )		

(注)

1. 引当金明細書には、引当金の種類ごとに、期首残高、当期増加額、当期減少額及び期末残高の明細を記載する。
2. 目的使用以外の要因による減少額については、その内容及び金額を注記する。
3. 都道府県共済会または法人独自の退職給付制度において、職員の退職または拠点間の異動により、退職給付の支払を伴わない退職給付引当金の増加または減少が発生した場合は、当期増加額又は当期減少額(その他)の欄に括弧書きでその金額を内数として記載するものとする。